

RAPORT ROCZNY 2015

ZARZĄD DRÓG MIEJSKICH



RAPORT ROCZNY 2015



S P I S T R E Ś C I

Wstęp	[3]
Przedmiot działalności	[4]
Struktura organizacyjna	[5]
Jezdnie	[6]
Chodniki	[10]
Trasy rowerowe	[12]
Veturilo	[14]
Most Łazienkowski	[16]
Obiekty mostowe	[18]
Sygnalizacja	[20]
Oświetlenie	[24]
Iluminacja	[28]
Parkowanie	[30]
Pas drogowy	[32]
Miejski System Informacji	[34]
Pogotowie drogowe	[36]
Badania i analizy	[38]
Komunikacja społeczna	[40]
Plany na 2016	[42]





Szanowni Państwo,

za nami bardzo ważny i intensywny rok 2015. Kiedy w lutym pożar zniszczył konstrukcję mostu Łazienkowskiego, jego odbudowa z dnia na dzień stała się dla nas priorytetem. Choć początkowo wielu powątpiewało, że to możliwe, odbudowany obiekt udało się oddać do użytku po 199 dniach od rozpoczęcia robót. Bez ogromnego zaangażowania pracowników ZDM i wykonawcy prac tak wielka inwestycja nie miałaby szans powodzenia. Dziś z perspektywy czasu to, co wydawało się katastrofą, możemy uznać za wyzwanie, któremu udało się sprostać.

Jednak Zarząd Dróg Miejskich to nie tylko duże inwestycje, to przede wszystkim dbałość o dobry stan infrastruktury drogowej. Publikacja ta ma pokazać jak różne zadania spoczywają na Zarządzie Dróg Miejskich oraz jak się z nich wywiązujemy. Remonty nawierzchni ulic, modernizacja oświetlenia i sygnalizacji, doświetlenie przejść dla pieszych, uspokojenie ruchu czy organizacja parkowania – to te działania absorbują nas najczęściej. Chciałbym, by każda zmiana ułatwiała codzienne życie w mieście, poprawiała nasze bezpieczeństwo i komfort.

Podsumowanie naszych działań w minionym roku to także wstęp do kolejnych wyzwań, które stoją przed Zarządem Dróg Miejskich. Dwumilionowe miasto, w którym żyjemy, wymaga nieustannych zmian w infrastrukturze drogowej. Próba pogodzenia interesów wszystkich użytkowników dróg nie jest łatwa; uczy nas, że życie w metropolii, jaką jest Warszawa, to sztuka kompromisu. Nasze działania wymagają nierzadko trudnych decyzji. Oceniając je, trzeba myśleć nie tylko o własnym interesie, ale też pod kątem tego, jakie miasto pozostawiamy kolejnym pokoleniom.

Życzyłbym sobie, aby działania Zarządu Dróg Miejskich miały charakter długofalowy i zmieniały miasto w sposób kompleksowy, racjonalnie wykorzystując przestrzeń publiczną i eliminując zagrożenia, z jakimi borykają się współczesne metropolie – zanieczyszczenie powietrza, duże natężenie ruchu, bariery architektoniczne. Bezpieczna i dostępna dla wszystkich infrastruktura to nasz cel nie tylko w 2016 roku, ale i na kolejne lata.

Nie wyobrażam sobie, by zarządzać warszawskimi drogami bez udziału mieszkańców. Dlatego zapraszam Państwa do dyskusji w Internecie czy osobiście na dyżurach i spotkaniach konsultacyjnych. Razem zmieniamy Warszawę.

Z poważaniem,

Lukasz Puchalski



ZARZĄD DRÓG MIEJSKICH



Przedmiot działalności i struktura organizacyjna

Zarząd Dróg Miejskich to jednostka organizacyjna m. st. Warszawy, której głównym zadaniem jest zarządzanie drogami powiatowymi, wojewódzkimi i krajowymi, oprócz dróg ekspresowych. ZDM został utworzony na mocy uchwały Rady m. st. Warszawy w kwietniu 1993 roku. Działaniem Zarządu Dróg Miejskich kieruje Dyrektor wraz z Zastępcami i Głównym Księgowym. Poszczególnymi zadaniami w ramach ZDM zajmują się zaś odpowiednie wydziały merytoryczne.

Kierownictwo ZDM

Łukasz Puchalski – Dyrektor Zarządu Dróg Miejskich

Michał Trzcziński – Zastępca Dyrektora (Pion Techniczny)

Artur Rejzner – p.o. Zastępcy Dyrektora (Pion Utrzymania)

Wojciech Partyka – Zastępca Dyrektora (Pion Gospodarowania)

Edyta Samociuk – Główny Księgowy

Zarząd Dróg Miejskich w liczbach

W gestii ZDM znajduje się blisko 800 km dróg, chodniki oraz drogi dla rowerów o powierzchni 5,29 mln m², 108 tys. oprav oświetleniowych, 711 sygnalizacji świetlnej i 487 obiektów mostowych. Utrzymujemy także Strefę Płatnego Parkowania Niestrzeżonego, Miejski System Informacji oraz Zintegrowany System Zarządzania Ruchem.

W ZDM zatrudnionych jest 446 osób, z czego blisko połowa to osoby pracujące także w terenie: kontrolerzy SPPN, pogotowie drogowe, inspektorzy, zajmujący się obiektami mostowymi, drogami, kontrolą pasa drogowego, oświetlenia, sygnalizacji oraz oznakowania.

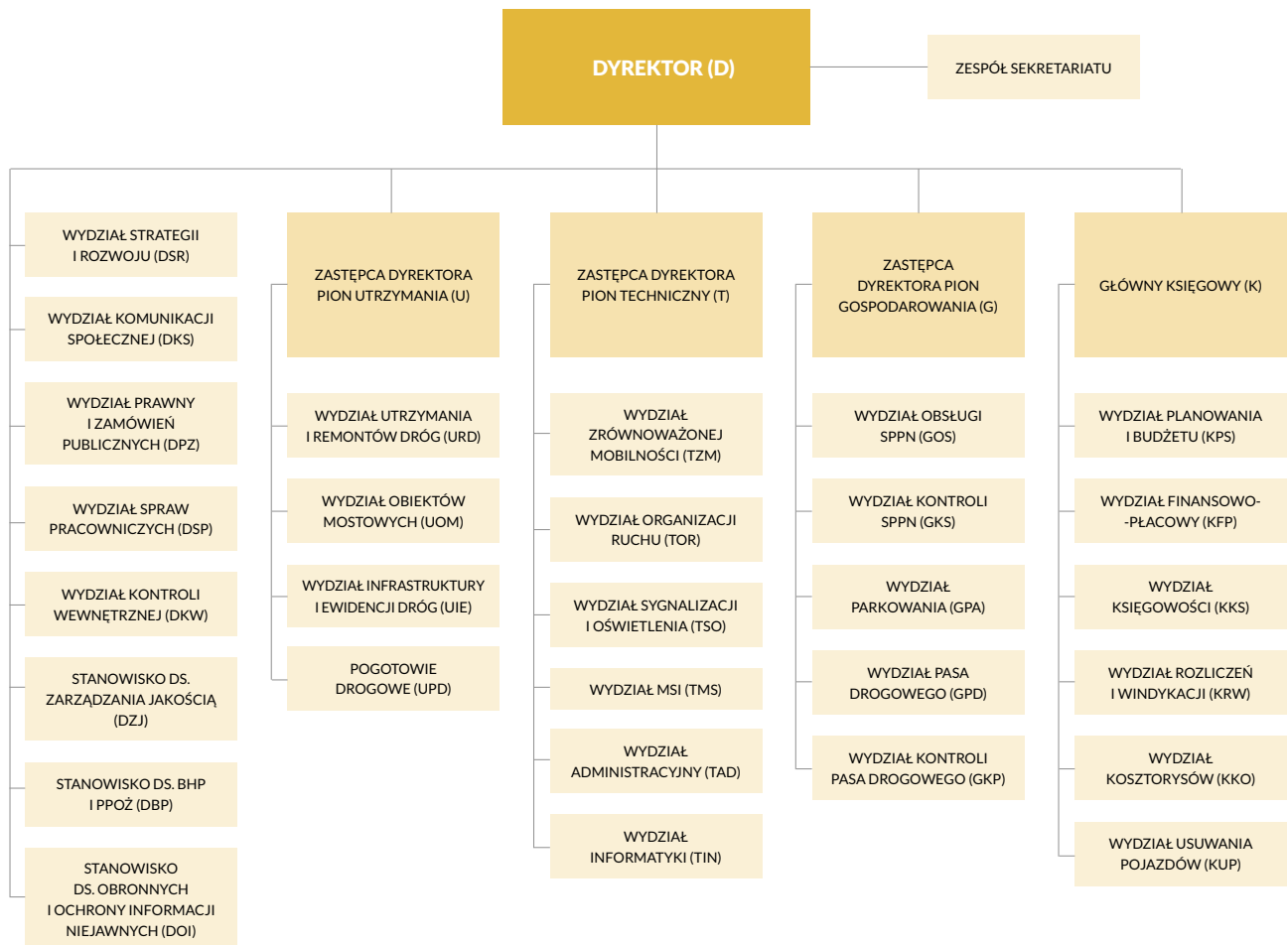
W 2015 roku na remonty i utrzymanie wydaliśmy 341,7 mln zł (razem z odbudową mostu Łazienkowskiego), zaś wydatki inwestycyjne wyniosły 20,8 mln zł. Łączne dochody ZDM w 2015 roku to 148,2 mln zł.

116 086 925 zł	remonty i utrzymanie dróg
134 038 585 zł	utrzymanie i remonty obiektów mostowych (wraz z odbudową mostu Łazienkowskiego)
31 577 460 zł	utrzymanie sygnalizacji świetlnej
59 952 835 zł	utrzymanie i remonty oświetlenia



Schemat organizacyjny Zarządu Dróg Miejskich

(stan na 01.01.2016 r.)





JEZDNI

Utrzymanie nawierzchni jezdni jest jednym z ważniejszych zadań ZDM. Weekendowe frezowania ulic to od kilku lat nasza wizytówka. Niektóre z nich wiązały się z większymi zmianami w przestrzeni ulicy.



Ulice po frezowaniu

Dbając o dobrą nawierzchnię ulic, co roku prowadzimy szybkie weekendowe remonty. Polegają one na sfrezowaniu wierzchniej warstwy nawierzchni i ułożeniu nowego asfaltu. Wszystkie prace trwają zaledwie 54 godziny. W ten sposób w 2015 r. wymieniliśmy nawierzchnię ponad dwudziestu ulic, w tym tak ważnych jak ul. Towarowa, ul. Okopowa, ul. Bitwy Warszawskiej 1920 r. czy ul. Pułkowa (największe jak dotąd frezowanie w historii ZDM). Łącznie wymieniliśmy nawierzchnię ok. 36 km jezdni o powierzchni ponad 360 tys. m², co kosztowało ponad 52 mln zł.

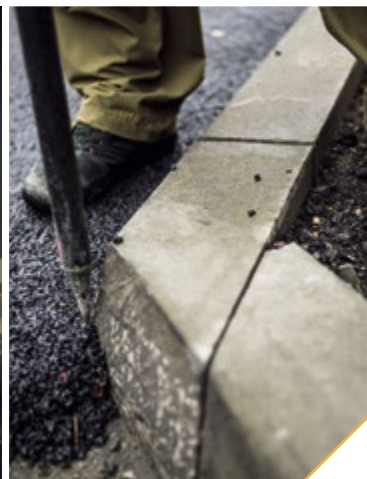
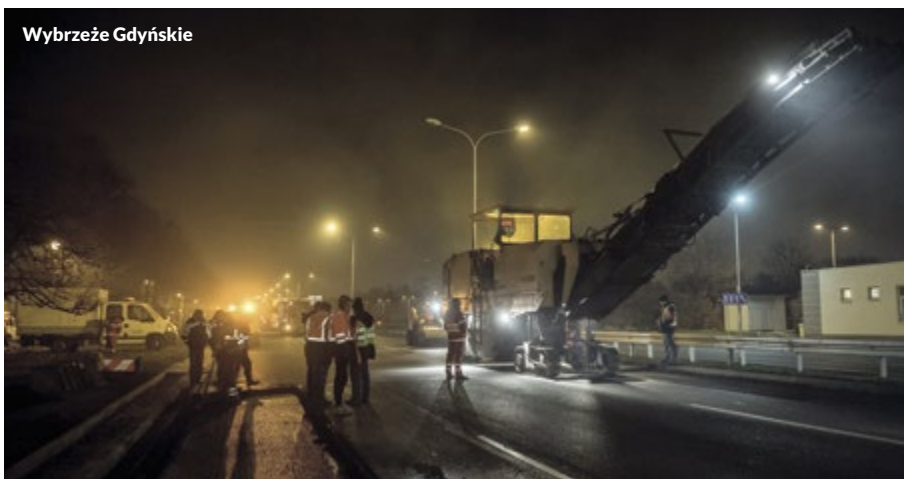
Kompleksowe remonty

Weekendowe frezowania to nie wszystko. Niektóre ulice wymagały większego zakresu robót. Taki kompleksowy remont przeszła m.in. ul. św. Wincentego. Oprócz nowej nawierzchni na jezdni, zmoderni-

zowaliśmy także chodniki, dobudowując ich brakujące odcinki. Nową nawierzchnię zyskały również zatoki autobusowe. Prace objęły zmianę organizacji ruchu – powstały azyle dla pieszych i pasy postojowe dla aut.

Podobny remont, obejmujący poprawę warunków ruchu dla wszystkich jego uczestników, przeprowadziliśmy również na ul. Odlewniczej i ul. Orłona. Na obu ulicach wymieniliśmy nawierzchnię jezdni i chodników, zniwelowaliśmy bariery architektoniczne oraz wyznacziliśmy pasy rowerowe.

Nową nawierzchnię zyskały przystanki autobusowe w kilkunastu lokalizacjach. Za blisko milion złotych remont przeszła betonowa nawierzchnia kilkunastu zatok, m.in.: przy Dworcu Centralnym, na ul. Sobieskiego, Ostrobramskiej, al. Lotników i Chodeckiej.



Frezowania i nakładki w ostatnich pięciu latach

2011 r.
[319 548 m²]

38 848 497 zł

2012 r.
[247 699 m²]

30 973 385 zł

2013 r.
[160 389 m²]

18 104 958 zł

2014 r.
[240 585 m²]

29 507 633 zł

2015 r.
[366 174 m²]

52 480 716 zł

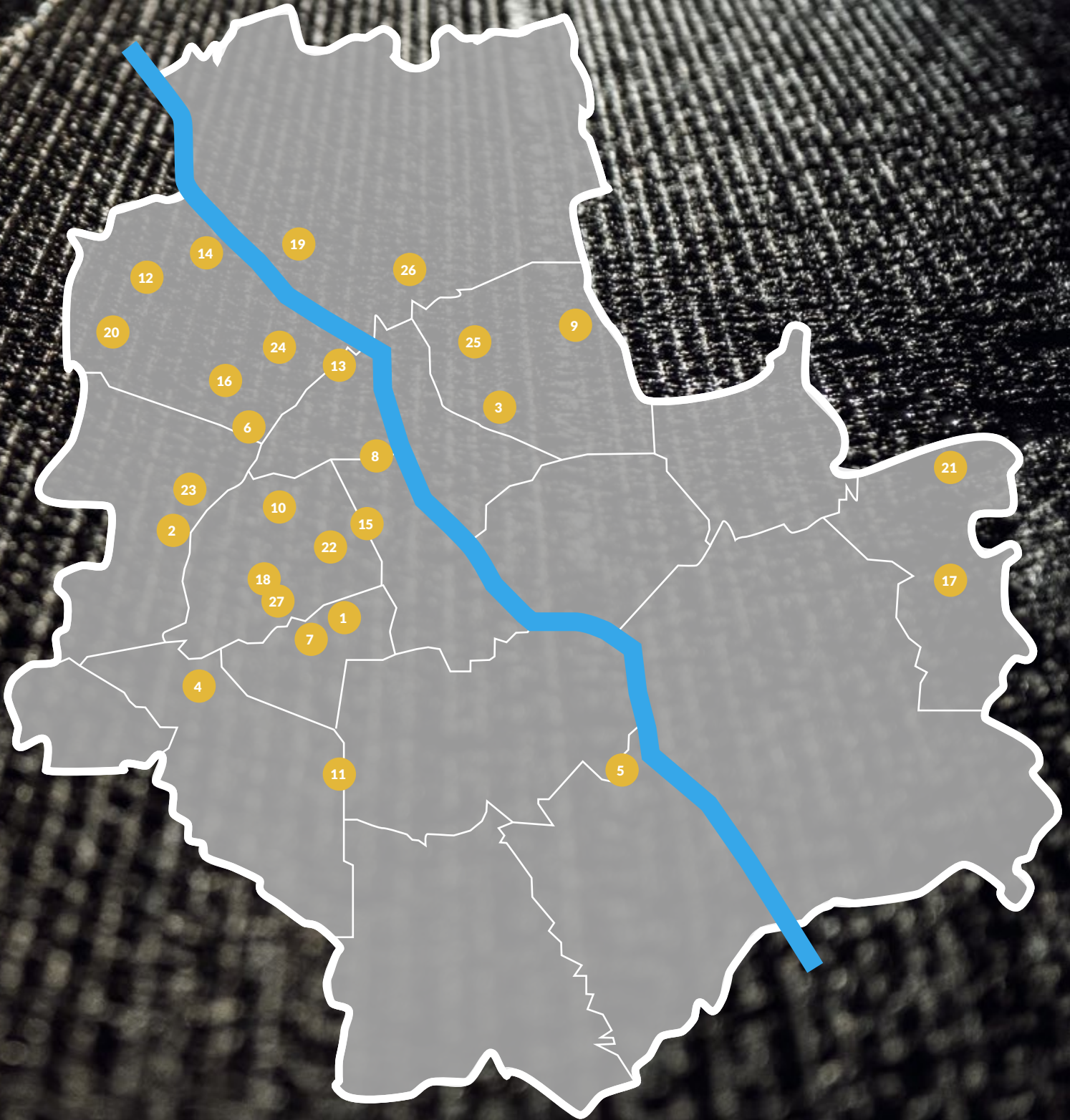
Łącznie na utrzymanie
i remonty dróg wydaliśmy w 2015 roku

116 086 925 zł

WYREMONTOWANE ODCINKI



- 1 Niemcewicz
- 2 Powstańców Śląskich
- 3 Handlowa-Ossowskiego
- 4 Popularna
- 5 Syta-Tuzinowa
- 6 Maczka
- 7 Bitwy Warszawskiej 1920 r.
- 8 Krajewskiego
- 9 Bystra
- 10 Ostroroga
- 11 Sasanki
- 12 Wóycickiego
- 13 Wybrzeże Gdynskie
- 14 Pułkowa
- 15 al. Jana Pawła II
- 16 Reymonta/Żeromskiego
- 17 Trakt Brzeski
- 18 Kasprzaka
- 19 Myślibska
- 20 Arkuszowa
- 21 Okuniewska
- 22 Towarowa-Okopowa
- 23 Wrocławska
- 24 Marymoncka
- 25 św. Wincentego
- 26 Odlewnicza
- 27 Ordon





CHODNIKI

Dbamy o wygodną i bezpieczną infrastrukturę dla pieszych. Remontujemy chodniki, wyznaczamy nowe przejścia, poprawiamy też bezpieczeństwo, montując azyle dla pieszych.



ul. Międzyborska



ul. Olbrachta



ul. św. Wincentego

W 2015 roku wyremontowaliśmy chodniki na kilkudziesięciu ulicach: Grójeckiej, Saskiej, Sobieskiego, Szosowej, al. Lotników, Bonifraterskiej, Anielewicza, al. Wilanowskiej, Domaniewskiej, Augustówce, Krajewskiego, Gagarina, Wiatracznej, Międzyborskiej, Jagiellońskiej, Świderskiej, Broniewskiego, Żelaznej, Dzieci Warszawy, Dwernickiego, św. Wincentego, Odlewniczej, Ordoña – to ponad 34 tys. m². Chodniki przeszły również modernizację przy okazji budowy dróg dla rowerów na ul. Marszałkowskiej, Rzymowskiego i Belwederskiej oraz w ramach przebudowy kilku skrzyżowań – to kolejne 16 tys. m².

Standardem przy prowadzonych remontach staje się układanie płyt betonowych zamiast stosowanej dotychczas niewygodnej i nieestetycznej kostki. Remonty chodników są też okazją do usuwania barier architektonicznych i przystosowania ulic do potrzeb osób niepełnosprawnych (montaż płyt „dotykowych”, krawężniki peronowe, pas prowadzący). Tego typu rozwiązania będą stosowane przy wszystkich prowadzonych przez ZDM remontach i inwestycjach.

Działania ZDM skupiają się także na wyznaczeniu nowych przejść dla pieszych – w tym roku m.in. na skrzyżowaniu ulic Grochowskiej i Jubilerskiej. Dotychczas piesi w tym miejscu byli zmuszeni do korzystania z kładki. Dzięki wyznaczeniu zebry mogą szybciej i wygodniej dostać się m.in. na pętlę tramwajową czy do centrum handlowego. Na tej zmianie nie stracili kierowcy – czas światła zielonego skrócił się ledwie o 1-2 sekundy.

Poprawiamy bezpieczeństwo pieszych, zmieniając organizację ruchu – m.in. budując azyle na przejściach dla pieszych, które ułatwiają przedostanie się na drugą stronę ulicy. W 2015 roku wybudowaliśmy 16 azyli dla pieszych. Rozpoczęta się też budowa kolejnych czterech.



2011 r.
[69 839 m²]

8 789 088 zł

Remont nawierzchni chodników w ostatnich latach

2012 r.
[22 427 m²]

2 901 550 zł

2013 r.
[20 135 m²]

2 970 877 zł

2014 r.
[24 700 m²]

3 975 672 zł

2015 r.
[34 622 m²]

2 220 828 zł



TRASY ROWEROWE

Zarząd Dróg Miejskich to także rowery i niemal wszystko, co z nimi w mieście związane. W 2015 roku przejęliśmy od ZTM obowiązki, związane z rozwojem ruchu rowerowego Warszawy. Stolica sprzyja rowerzystom, czego dowodem są kolejne oddane do użytku inwestycje.



Sieć rowerowa w Warszawie ma 463 kilometry, w tym 371 km dróg dla rowerów, 57 km ciągów pieszo-rowerowych oraz 35 km pasów i kontrpasów rowerowych. 57 % tras ma już nawierzchnię asfaltową. Stołeczni cykliści mogą również korzystać z ok. 60 km tras nieoznakowanych znakami i ok. 370 km ulic o ruchu uspokojonym, dostosowanych do bezpiecznego ruchu rowerowego.



ul. Żwirki i Wigury



ul. Świętokrzyska



ul. Belwederska

Więcej kilometrów

W 2015 roku warszawska sieć rowerowa powiększyła się o kolejne kilometry tras. Wybudowano i wyremontowano trasy rowerowe na kilkudziesięciu ulicach – m.in. ul. Powstańców Śląskich, Grójeckiej, Koszykowej, Wysockiego, Marszałkowskiej, Rzymowskiego, Nowolazurowej, Belwederskiej, Wołoskiej, Pileckiego, Dickensa i Korotyńskiego. Powstało 47 km nowych dróg, pasów i kontrpasów rowerowych, wyremontowano 9 km tras, a kolejnych 14 km jest w budowie (m.in. na al. Stanów Zjednoczonych i ul. Żwirki i Wigury).

Większy komfort

Zadbano o komfort jazdy. Poprawiono bezpieczeństwo (m.in. na ul. Zawrat, gdzie dochodziło do wielu wypadków) i usunięto wiele barier architektonicznych (wystających krawężników, gałęzi, słupów i latarni) na przejazdach. Po wprowadzeniu nowych przepisów, regulujących ruch rowerowy, uruchomiono śluzy rowerowe na skrzyżowaniu Świętokrzyskiej i Nowego Świata, sierżanty rowerowe oraz kontr-ruch rowerowy na kilkunastu ulicach.

Ambitne plany

W kolejnych latach pojawią się nowe drogi dla rowerów – na ten cel zostanie przeznaczonych 130 mln zł. Plany na 2016 rok zakładają budowę i remont 80 km tras rowerowych, z czego ponad 40 km będą stanowiły projekty z budżetu partycypacyjnego. Powstaną m.in. drogi dla rowerów na ul. Potczyńskiej, Wolskiej i Kasprzaka (5,3 km), ul. Żwirki i Wigury (4,2 km) i ul. Jagiellońskiej (2,5 km). Remont przejdą uczęszczane trasy na al. KEN, ul. Słomińskiego i Podzamczu. Powstanie też kilkadziesiąt kilometrów nowych pasów dla rowerów.

Rozbudowa sieci rowerowej w kolejnych latach

do 2012 r. 318 km



2013 r. 55 km



2014 r. 60 km

2015 r. 61 km

Suma **463 km**
tras rowerowych



VETURILO

Coraz większą popularnością wśród mieszkańców cieszą się rowery Veturilo.

W 2015 roku wypożyczono je prawie 2 mln razy, średnio co 10 sekund.



W sezonie 2015 użytkownicy mogli korzystać z 204 stacji i 3039 jednośladów – w tym 10 tandemów i 10 rowerków dla dzieci w wieku od 4 do 6 lat (w ramach pierwszej na świecie samoobsługowej wypożyczalni rowerków dla dzieci Veturilko).

Veturilo okazało się nie tylko jednym z siedmiu największych, ale również jednym z najpopularniejszych systemów wypożyczalni w Europie. Rowery statystycznie wypożyczano co 10 sekund, a co 4 minuty w systemie rejestrował się nowy użytkownik. Rekordzista wypożyczał rower aż 1101 razy, a dzienny rekord wypożyczeń – 15 955 – padł 11 kwietnia 2015.

Rowery były wypożyczane 1 975 083 razy (3,7 % wzrost w porównaniu do poprzedniego sezonu), a do grona użytkowników dołączyło 82 658 osób (28,2 % osób więcej niż sezon temu). Łącznie od startu systemu w 2012 r. miejskie rowery wypożyczano 6 069 514 razy, a w systemie jest już 374 821 użytkowników.

Miasto nadal będzie rozbudowywało system roweru miejskiego – w tym roku zostanie wyłoniony nowy operator. W 2015 r. powstała koncepcja rozwoju Veturilo, odbyły się również konsultacje społeczne, dotyczące przyszłości systemu.





Veturilo w liczbach

1 975 083
liczba wypożyczeń

82 658
nowych rejestracji

3039
liczba rowerów

15 995
dzienny rekord wypożyczeń

204
liczba stacji



MOST ŁAZIENKOWSKI

Odbudowa zniszczonej w lutym przez pożar pomostu technicznego stalowej konstrukcji mostu Łazienkowskiego była priorytetową inwestycją, nadzorowaną przez ZDM w 2015 roku. Chodziło o jak najsprawniejsze przywrócenie miastu jednej z najważniejszych przepraw stolicy. Remont rozpoczął się w kwietniu. Wykonawcą prac zostało konsorcjum firm Bilfinger Infrastructure (obecnie pod nazwą Porr Polska Infrastructure) oraz Przedsiębiorstwo Usług Technicznych INTERCOR Sp. z o.o.



Rekordowe tempo

Równocześnie z demontażem starej konstrukcji mostu, z obu brzegów Wisły nasuwane były elementy stalowej nowej przeprawy. Dzięki temu udało się osiągnąć rekordowe tempo – nasuwanie stalowej konstrukcji mostu trwało zaledwie dwa miesiące. Obie jej części musiały pokonać łącznie 400 m, by spotkać się w połowie drogi, gdzie zostały zespane. Równocześnie wykonawca wzmocnił podpory mostu. Po zakończeniu montażu konstrukcji na moście została położona dwuwarstwowa nawierzchnia.



Most został ponownie otwarty dla ruchu kołowego 28 października, po 199 dniach od rozpoczęcia odbudowy. Do 30 września 2016 r. trwają jeszcze roboty wykończeniowe.

W 2016 roku rozpocznie się także budowa pod mostem kładki dla rowerzystów. Kładka będzie podwieszona do stalowej konstrukcji mostu (nowa konstrukcja jest do tego przystosowana) pod chodnikami, po obu stronach mostu. Połączy drogę rowerową na lewym brzegu Wisły z drogą wzdłuż Wału Miedzeszyńskiego. Rada Warszawy przyznała na to przedsięwzięcie 16 mln zł w latach 2016-17.



Ruch wrócił do normy

Warszawiacy z niecierpliwością czekali na otwarcie Łazienkowskiego. Niemal natychmiast po otwarciu kierowcy wrócili na most Łazienkowski. W ciągu doby przejeżdża nim ponad 101 tys. pojazdów. Ulgę odczuły dwa śródmiejskie mosty: Świętokrzyski i Poniatowski. Po otwarciu mostu Łazienkowskiego ruch na obu tych przeprawach spadł aż o 36 %. To ponad 42 tys. pojazdów mniej.

199 dni
zajęta odbudowa przeprawy

Most w liczbach

1770 ton
warstwa ścieralna

300
pracowników
w szczycie prac
w każdej godzinie doby

1100
liczba osób pracujących
na budowie

320 tys.
liczba przepracowanych
roboczogodzin

transporty
ponadgabarytowe
155 kursów
samochodowych
z wytwórni na plac budowy

5,2 tys. ton
waga starej konstrukcji

108 mln zł
Wydatki, związane z remontem Łazienkowskiego, wyniosły
108 mln zł, w tym 50 mln zł dotacji rządowej.



OBIEKTY MOSTOWE

ZDM utrzymuje i modernizuje kilkaset obiektów inżynierskich: mostów, wiaduktów, kładek i tuneli. W naszych kompetencjach leży również opieka nad windami i podnośnikami przy tych obiektach oraz ekranami akustycznymi wzdłuż dróg.



Malowanie ścian tunelu Wistostrady



Renowacja murów na trasie W-Z



Mural w al. Jana Pawła II

Prócz odbudowy mostu Łazienkowskiego, w 2015 r. wykonaliśmy pełną modernizację mostku na ul. Rosochatej w Wilanowie. Stary, zniszczony przepust drogowy został rozebrany, a w jego miejscu powstała zupełnie nowa konstrukcja, o wzmocnionej nośności. Prace trwały dziewięć tygodni i kosztowały prawie 612 tys. zł.

W ramach konserwacji obiektów naprawione zostały deski gzymsove i nawierzchnia chodników na obiektach w ciągu Trasy Siekierkowskiej. Wyremontowaliśmy też m.in. mury oporowe wiaduktów w ciągu ul. Łopuszańskiej nad torami WKD, prace konserwacyjne prowadzone były również na estakadach w Al. Jerozolimskich i ul. Poleczki. W ciągu roku podobnych zleceń, obejmujących m.in. naprawy barier energochłonnych, zabezpieczanie obiektów przed korozją czy konserwację urządzeń dylatacyjnych było 360.

Ważny jest nie tylko stan techniczny, ale również estetyka obiektów. W ciągu roku usunęliśmy 6700 m² graffiti z murów oporowych i ścian tuneli. Prawie 2000 m² powierzchni zostało zabezpieczonych powłoką antygraffiti, dzięki czemu będzie je łatwiej czyścić w przypadku wandalizmu. Jednocześnie, w kilkunastu miejscach w całym mieście, zezwalamy na legalne malowanie ścian naszych obiektów – dzięki temu graffiti, które na nich powstaje, jest znacznie ciekawsze niż typowe przejawy wandalizmu. Przykładem dobrej współpracy jest mural poświęcony aktorom znanym z filmu „Rejs” – Z. Maklakiewiczowi i J. Himilsbachowi.

Latem tego roku blask odzyskały mury oporowe tunelu Trasy W-Z. Kamienne ściany zostały pieczołowicie wyczyszczone pod opieką konserwatora. Dzięki temu kamień odzyskał swoją pier-

wotną, jasną barwę. W sumie prace prowadzone przez trzy lata (2013-2015) kosztowały 1 mln 893 tys zł. Czyszczenie i malowanie przeszły również ściany tunelu Wisłostrady.

Dbamy o windy i platformy dla niepełnosprawnych, ułatwiające im przekraczanie jezdni. Remont przeszły urządzenia na 4 kładkach (przy ul. 29 Listopada, ul. Żaruskiego, ul. Olszynki Grochowskiej i ul. Motorowej). Kładka na ul. Rzymowskiego została wyposażona w rampę. Zmodernizowaliśmy również schody ruchome przy ul. Chałubińskiego. Jesienią kilkadziesiąt wind i podnośników zyskało dodatkowe wyposażenie: monitoring wizyjny, łączność awaryjną GSM, zasilanie awaryjne i dodatkowe ogrzewanie.

Planujemy również wprowadzenie kolejnych ułatwień dla pieszych. Przeprowadzona została analiza możliwości budowy wind, prowadzących na most i wiadukt mostu Poniatowskiego, które umożliwią dostanie się na most osobom niepełnosprawnym. Podobną analizę przeprowadziliśmy również dla kładki przy ul. Naczelnikowskiej i wiaduktu przy ul. Płowieckiej. Na podstawie analiz opracowana zostanie dokumentacja dla budowy wind.

39 przejść podziemnych

39 estakad

147 wiaduktów

64 mosty

29 tuneli

64 kładki dla pieszych

105 przepustów

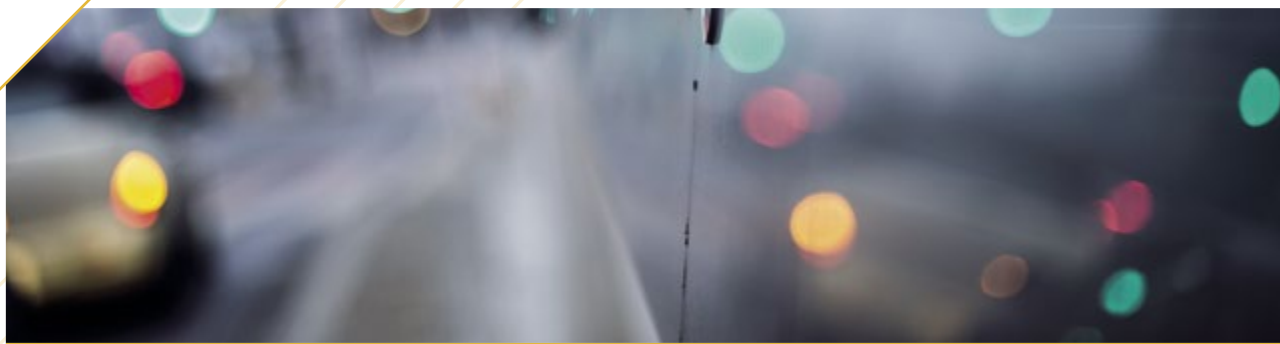
112 wind i podnośników

55 km ekranów akustycznych



26 024 752 zł

wydatki na utrzymanie i remonty obiektów mostowych (bez remontu mostu Łazienkowski)



SYGNALIZACJA

ZDM utrzymuje ponad 700 sygnalizacji świetlnych na skrzyżowaniach i przejściach dla pieszych. Podlega nam również obsługa Zintegrowanego Systemu Zarządzania Ruchem w centrum miasta.



W 2015 roku wybudowaliśmy trzy nowe sygnalizacje świetlne – na skrzyżowaniu ul. Saskiej i Brazylijskiej, ul. Ciszewskiego i Dereniowej oraz przy przejściu dla pieszych przy szpitalu na ul. Kondratowicza. Generalny remont przeszły sygnalizacje na ul. Belwederskiej (na skrzyżowaniach z ul. Spacerową/Gagarina, ul. Nabelaka i ul. Dolną/Chełmską) – były to jedne z najstarszych

sygnalizacji w Warszawie. Przy okazji poprawiliśmy organizację ruchu, zwiększając bezpieczeństwo i komfort kierowców, pieszych i rowerzystów. Zmodernizowana została również sygnalizacja na skrzyżowaniu ul. Żwirki i Wigury z ul. Banacha – wydzieliliśmy tu bezpieczne fazy do lewoskrętu i przejazdu rowerowe. Wszystkie powyższe inwestycje kosztowały ponad 6 mln zł.

Mniejsze modernizacje przeszły również sygnalizacje na skrzyżowaniach ulic Rzymowskiego-Gotarda (wyznaczenie przejazdów dla rowerów), Grochowska-Jubilerska (nowe przejście dla pieszych), Przyczółkowa-Vogla (poprawa warunków dla skrętu w lewo), Marszałkowska-Hoża, Al. Ujazdowskie-Bagatela, Wał Miedzeszyński-Fieldorfa, a także na ul. Żelaznej, na rondzie Daszyńskiego i na placu Wilsona (wprowadzenie priorytetu dla tramwajów i poprawa geometrii jezdni). Awaryjnie naprawialiśmy urządzenia sygnalizacji świetlnej na Placu Narutowicza. Zmieniliśmy również programy sygnalizacji na kilkunastu skrzyżowaniach w całym mieście, dostosowując je do warunków ruchu.

Dbamy o standard sygnalizacji i jej dostosowanie do potrzeb wszystkich inwestycji. Wyposażyliśmy kolejne kilkanaście skrzyżowań w sygnalizację dźwiękową dla osób niewidomych (łącznie działa ona już na ponad 200 skrzyżowaniach). Wymieniliśmy 78 sygnalizatorów na nowe, z ekranami kontrastowymi; zainstalowaliśmy także 17 detektorów radarowych dla dodatkowej detekcji pojazdów jednośladowych.

Oprócz naszych działań modernizację sygnalizacji na drogach ZDM prowadzą również inne jednostki. Kilkadziesiąt sygnalizacji świetlnych wyremontowały m.in. Tramwaje Warszawskie w ramach wdrażania priorytetów dla tramwajów.



Sygnalizacja w liczbach

711

sygnalizacji, będących
w utrzymaniu ZDM

18441

sygnalizatorów

410

sygnalizacji
adaptacyjnych

217

skrzyżowań
z sygnalizacją dźwiękową
dla niepełnosprawnych

16,9 tys. zł

średni roczny koszt zasilania
i konserwacji skrzyżowania z sygnalizacją



Zintegrowany System Zarządzania Ruchem (ZSZR)

Ważnym elementem, łączącym działanie sygnalizacji świetlnej na skrzyżowaniach i sterowanie ruchem w mieście, jest tzw. Zintegrowany System Zarządzania Ruchem. Początki systemu sięgają 2008 roku. Dziś obejmuje on 70 skrzyżowań z sygnalizacją świetlną, 60 kamer monitoringu, 16 stacji pomiarów ruchu, 5 tablic zmiennej treści, sterowanie priorytetem dla tramwajów w AI. Jerozolimskich oraz system sterowania Tunelem Wiślostrady.

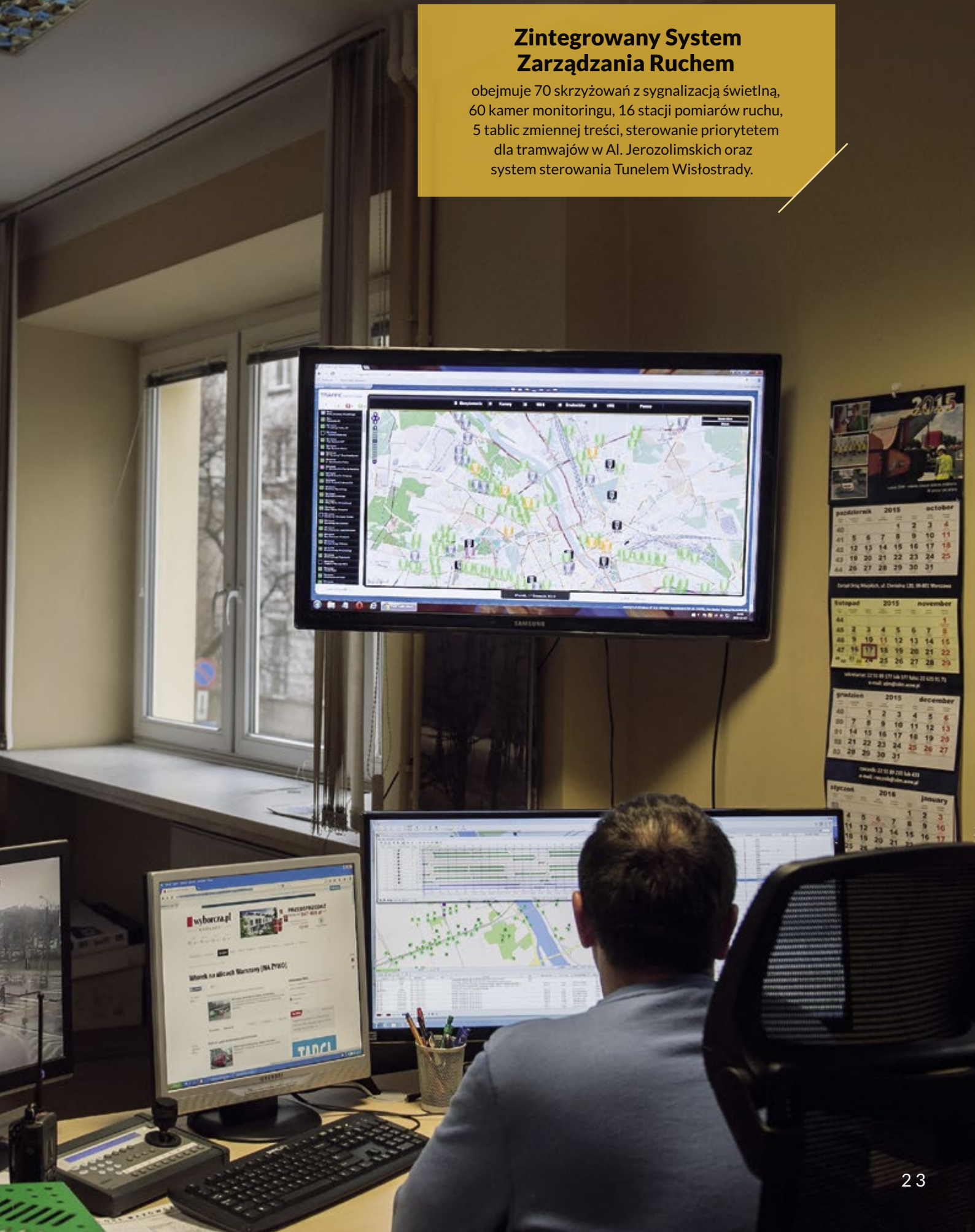
Dzięki systemowi możliwe jest skuteczniejsze utrzymanie płynności ruchu, poprawa warunków ruchu i jego uporządkowanie, ale też skrócenie czasu przejazdu. Sercem systemu jest Centrum Zarządzania. To tu, na dużych ekranach, wyświetlane są obrazy z kamer drogowych. Choć system działa automatycznie, operator może na bieżąco monitorować pracę urządzeń, zarządzać informacją o stanie ruchu i w razie potrzeby wprowadzać zmiany w parametrach sterowania ruchem.

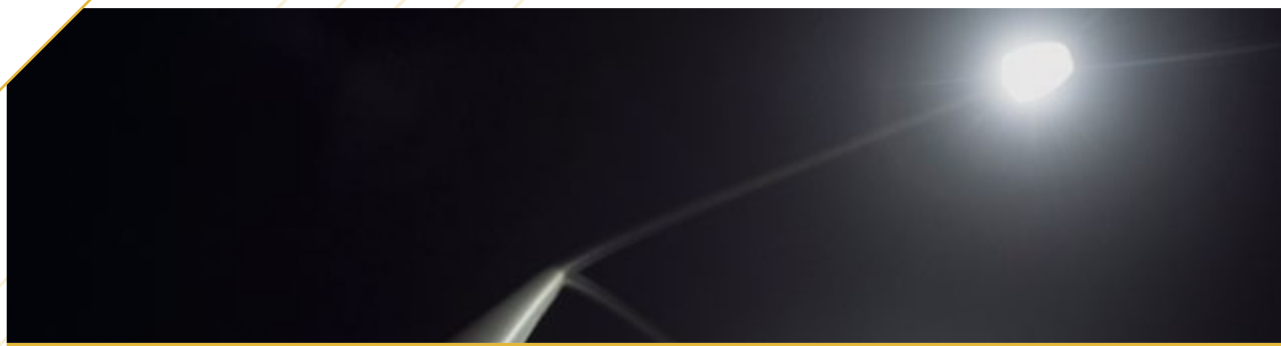
Źródłem danych dla systemu są liczne czujniki, detektory i stacje pomiarowe. W system włączone są pętle indukcyjne (detektory zainstalowane w nawierzchni ulicy), kamery i stacje pomiarowe Traffic Eye Universal, wykorzystujące detektory podczerwieni. Detektory te służą do wykrywania pojazdów na wlotach skrzyżowań. Przy ich pomocy do centrum sterowania przekazywane są dane o aktualnym natężeniu ruchu i prędkościach pojazdów. Źródłem danych o otoczeniu i stanie środowiska są stacje pogodowe i stacje pomiaru zanieczyszczenia powietrza. Do systemu włączono infrastrukturę, związaną ze sterowaniem ruchem w tunelu Wiślostrady, wzbogaconą o wideo-detekcję, pozwalającą wykrywać niebezpieczne zdarzenia w tunelu.



Zintegrowany System Zarządzania Ruchem

obejmuje 70 skrzyżowań z sygnalizacją świetlną, 60 kamer monitoringu, 16 stacji pomiarów ruchu, 5 tablic zmiennej treści, sterowanie priorytetem dla tramwajów w Al. Jerozolimskich oraz system sterowania Tunelem Wisłostrady.





OŚWIETLENIE

Zarząd Dróg Miejskich zajmuje się eksploatacją ponad 100 tys. latarni w całym mieście. Prowadzimy również wymianę oraz modernizację słupów i opraw na drogach w naszym zarządzie.



W ramach tych zadań ZDM zajmuje się eksploatacją 108 671 opraw oświetleniowych oraz 96 339 słupów oświetleniowych na ulicach ZDM oraz gminnych. Na ulicach zamontowanych jest 421 typów opraw oświetleniowych. Ze względu na źródło światła najczęściej (83,9 %) jest latarni sodowych. Prawie 7 % opraw świe-



ci białym światłem metalohalogenkowym, w ostatnich latach pojawiły się również latarnie typu LED. Nadal jest jednak ok. 8 % przestarzałych opraw rtęciowych, które są sukcesywnie wymieniane na inne źródła światła.

W 2015 r. wybudowaliśmy i zmodernizowaliśmy oświetlenie na 12 ulicach, łącznie montując ok. 500 słupów i opraw oświetleniowych. Wśród ulic, na których pojawiło się nowe oświetlenie, są tak ważne arterie jak ul. Popiełuszki (ponad 100 nowych opraw), al. Zieleńska (46 nowych latarni) i ul. Żelazna (wymiana 73 słupów i opraw). W tym roku wypiękniano oświetlenie na historycznych ulicach Karowej i Królewskiej, gdzie zamiast zniszczonych słupów stanęły stylizowane zabytkowe latarnie typu „pastorał”. Remont przeszedł też „pastorały” na ul. Szwolężerów, które otrzymały nowe oprawy LED. Taki typ opraw zastosowaliśmy też na ul. Rosoła i Mehoffera.



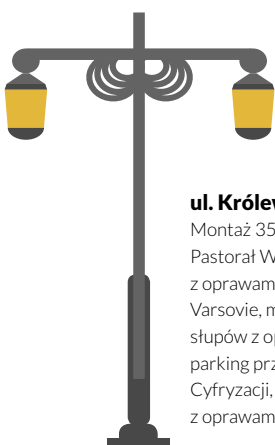
Oświetlenie w liczbach

400 zł
roczny koszt
zasilania latarni

19 909 kW
całkowita moc opraw
oświetleniowych

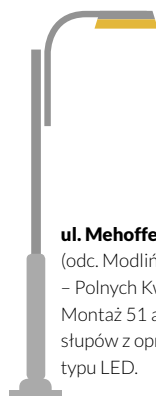
27 970 km
łączna długość kabli
oświetleniowych

59 952 835 zł
łączne wydatki na utrzymanie
i remonty oświetlenia ulic, placów i dróg



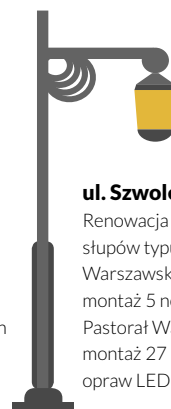
ul. Królewska

Montaż 35 słupów typu Pastorał Warszawski wzór 1923 r. z oprawami ozdobnymi typu Varsovie, montaż 6 aluminiowych słupów z oprawami, oświetlających parking przed Ministerstwem Cyfryzacji, montaż 10 słupów z oprawami typu Furyo.



ul. Mehoffera

(odc. Modlińska – Polnych Kwiatów)
Montaż 51 aluminiowych słupów z oprawami typu LED.



ul. Szwoleżerów

Renowacja 22 istniejących słupów typu Pastorał Warszawski wzór 1923 r., montaż 5 nowych słupów typu Pastorał Warszawski wzór 1923, montaż 27 nowych, ozdobnych opraw LED typu Varsovie.



al. Zieleniecka

Wymiana starych słupów betonowe na 46 nowych, stalowych z oprawami metalohalogenowymi Furyo.

BEZPIECZNIEJSZE PRZEJŚCIA DLA PIESZYCH

Jednym z priorytetowych działań Zarządu Dróg Miejskich jest poprawa bezpieczeństwa na przejściach dla pieszych, m.in. przez lepsze ich doświetlenie. Działania te kontynuowaliśmy też w 2015 roku. Doświetlając przejścia stosujemy oprawy o innej barwie światła niż oświetlenie na danej ulicy. Najczęściej jest to białe światło, mocno poprawiające widoczność na przejściu i w strefie dojeżdżania.

W ramach prac doświetliliśmy – za ponad 300 tys. zł – przejścia na ulicach:

- 1 Św. Wincentego – w rejonie osiedla Zielone Zacisze, na wysokości PGR Bródno oraz przy ul. Cmentarnej
- 2 Chełmżyńska przy ul. Niepołomnickiej
- 3 Cyrulików przy posesji nr 45
- 4 Cyrulików przy ul. Przebieg
- 5 al. Sztandarów przy ul. Szyszaków
- 6 Izbicka przy ul. Burzliwej
- 7 Orłów Piastowskich przy szkole
- 8 Regulska przy ul. Bodycha
- 9 Warszawska przy przystanku ul. Śmigiełska
- 10 Kompanii Kordian przy ul. Drzymały
- 11 Handlowa przy ul. Szczepanika
- 12 Barkocińska przy ul. Ossowskiego
- 13 Młodzieńcza przy ul. Łukasiewicza
- 14 Al. Waszyngtona między ul. Saską i Międzynarodową

To jednak nie koniec. Zaplanowaliśmy już doświetlenie kolejnych przejść – w Rembertowie, we Włochach i na Ursynowie. Inwestycje zostaną wykonane w ramach budżetu partycypacyjnego 2016. W 2016 roku zostanie też przeprowadzona kompleksowa analiza sytuacji na przejściach dla pieszych (bez sygnalizacji) pod kątem poprawy bezpieczeństwa. Ma ona wykazać, które przejścia wymagają poprawy bezpieczeństwa i jakie środki należy zastosować.





ILUMINACJA

Każdej zimy dekorujemy ulice Warszawy iluminacją świąteczną. Świąteczka na latarniach i dekoracje wolnostojące ozdabiają miasto od grudnia do lutego.



plac Powstańców Warszawy



Plac Zamkowy

Świąteczną iluminacją ulic od kilku lat zajmuje się Zarząd Dróg Miejskich. Obecna umowa na montaż, eksploatację, demontaż i magazynowanie została podpisana z firmą Multidekor na lata 2013-2016. Od przyszłego sezonu obowiązywać będzie już nowa umowa.

Świetlny szlak ma ponad 20 km długości. Rozpoczyna się on na Nowym Mieście i wiedzie przez Stare Miasto, Krakowskie Przedmieście, Nowy Świat, plac Trzech Krzyży, Aleje Ujazdowskie, plac Na Rozdrożu, ul. Belwederską, ul. Jana III Sobieskiego aż do Wilanowa. Iluminacje znajdują się także na ul. Świętokrzyskiej, na pl. Powstańców Warszawy, na pl. Wileńskim, ul. Emilii Plater (na odcinku Twarda – Al. Jerozolimskie) i Placu Grzybowskiem oraz na wybranych odcinkach ulic: Górczewskiej, Powstańców Śląskich, Francuskiej i Żąbkowskiej.

Iluminacja stolicy wzbudziła zachwyt francuskiego dziennika „Le Figaro”. W świątecznym rankingu Warszawa znalazła się w gronie 10 najpiękniej udekorowanych miast na świecie. Choinka na pl. Zamkowym ma 27 metrów wysokości. Na ulicach miasta zachwycają dwa miliony energooszczędnych światełek ECO-LED w 740 elementach dekoracji, w tym wolnostojących (m. in. ogromna bombka świąteczna i kolorowe prezenty), które cieszą się dużym zainteresowaniem mieszkańców i turystów.

Świetlne dekoracje zużywają 10-krotnie mniej prądu niż tradycyjne żarówki. Koszt zużycia prądu dla 1 godziny iluminacji świątecznej to 70 złotych. Łączne koszty związane z iluminacją w sezonie 2015/2016 to ok. 3 mln zł. W tej kwocie zawarte są: demontaż i transport dekoracji na koniec ubiegłego sezonu, serwis posezono-owy, magazynowanie, transport i montaż w nowym sezonie, serwis i dozór, demontaż dekoracji.





PARKOWANIE

ZDM zarządza Strefą Płatnego Parkowania Niestrzeżonego – prowadzi prace nad rozwojem strefy, modernizacją parkomatów, pobieraniem opłat i windykacją zaległości. Realizujemy również zadania w zakresie usuwania nieprawidłowo zaparkowanych i porzuconych aut.



W Strefie Płatnego Parkowania Niestrzeżonego (SPPN) znajduje się blisko 30 tys. miejsc postojowych. Dbamy o rozwój strefy, ale też o poprawę komfortu i bezpieczeństwa parkowania. W 2015 roku wyposażyliśmy SPPN w 1450 nowoczesnych parkomatów, posiadających dodatkową funkcję uiszczania opłaty za pomocą karty bankowej. 150 parkomatów zmieniło lokalizację, aby nie kolidować z ruchem pieszych i rowerów.

Ciągłej analizie podlegają też warunki parkowania w mieście. Wykonaliśmy 120 projektów organizacji ruchu, wprowadzających zmiany zasad parkowania w strefie – w tym wyznaczenia nowych miejsc czy

zmiany sposobu parkowania. Zwiększona została (o 7 %) liczba miejsc postojowych przeznaczonych dla osób niepełnosprawnych. Obecnie w SPPN jest ich 737.

ZDM zajmuje się także kontrolą opłat w SPPN. Pieniądze zebrane od kierowców są potem przeznaczane m.in. na utrzymanie dróg. Coraz popularniejsza staje się możliwość wnoszenia opłat przy pomocy karty płatniczej. Dziś to już ponad 20 % ogółu płatności dokonywanych w SPPN. Sprawdza się także usługa płatności mobilnych (wzrost o 51 % w stosunku do 2014 roku).

Solidna praca ZDM przekłada się na wzrost wpływów z SPPN – w stosunku do 2014 roku o 11 %. Rozpoczęliśmy już testy zdalnego systemu kontroli wnoszenia opłat, który pozwoli jeszcze usprawnić proces kontroli.

Dbamy również o prawidłowość parkowania na naszych ulicach w całym mieście. Dążymy do tego, by parkowanie odbywało się tylko w miejscach do tego przeznaczonych. Tam, gdzie parkujące auta powodują zagrożenie lub niszczą chodniki, nagminnie parkując w miejscach niezgodnych z przepisami, jesteśmy zmuszeni stosować słupki wygradzające. W 2015 r. ustawiliśmy kilka tysięcy słupków, które uniemożliwiają parkowanie niezgodne z prawem.

Wspieramy także Straż Miejską w obowiązkach, dotyczących odholowania źle zaparkowanych i porzuconych pojazdów. ZDM realizuje wydane przez strażników dyspozycje usunięcia pojazdów – w ciągu roku było ich ponad 19 tys., z czego 1070 dotyczyło wraków porzuconych przez właścicieli. Łączne wpływy z tego tytułu to 7,1 mln zł.





47 375 734 zł
opłaty w parkomatach

Wpływy z opłat za parkowanie w SPPN

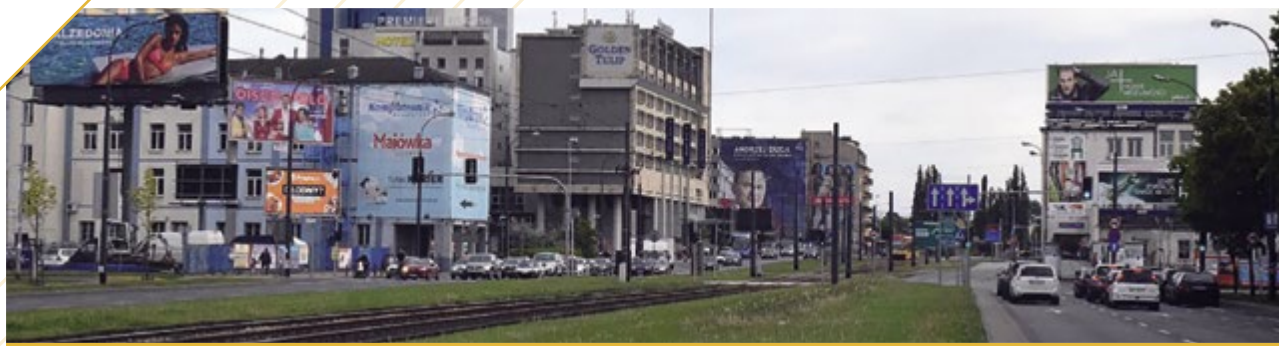
13 207 662 zł
opłaty za pomocą
karty bankowej

9 632 055 zł
opłaty mobilne SMS

884 048 zł
abonamenty
mieszkańców

1 250 752 zł
wpływy z parkingów
podziemnych
(pl. Krasińskich
i Waryńskiego)

12 586 308 zł
opłaty dodatkowe za brak opłaconego parkowania
(wystawiono ponad 294 tys. Dokumentów
Opłaty Dodatkowej)



PAS DROGOWY

W pasie drogowym znajdują się również elementy, niezwiązane bezpośrednio z funkcją drogi. To m.in. kioski, ogródki gastronomiczne czy stoiska handlowe. Dbamy o to, by ich lokalizacja nie utrudniała korzystania z drogi i odbywała się za pozwoleniem, kontrolujemy również nielegalne zajęcia pasa drogowego.



W 2015 roku wydaliśmy szereg decyzji, zezwalających na ustawienie w pasie drogowym konkretnych obiektów komercyjnych. Były to: kioski – 903, ogródki – 497, stoiska handlowe – 1191, targowiska – 24 i nośniki reklamowe – 843.

Stale kontrolujemy nasz pas drogowy pod kątem wykorzystania go do działalności nie związanej z funkcją drogi – w ciągu roku przeprowadziliśmy 16 565 kontroli. Skontrolowaliśmy 6097 reklam, 3688 z nich zostało usunięte (w tym 69 reklam na przyczepach samochodowych, 22 reklam na samochodach oraz 131 plakatów

wyborczych). Dzięki naszym działaniom udało się spowodować usunięcie 13 budek i kiosków, zajmujących nasz teren bezumownie, 14 wygradzeń nielegalnych parkingów oraz 36 konstrukcji nośnych po reklamach.

W stosunku do podmiotów, zajmujących pas drogowy bez naszej zgody, wszczęto 721 postępowań administracyjnych (w tym 201 dotyczących reklam) oraz wystawiono 768 decyzji, nakładających kary administracyjne (w tym 230 dotyczących reklam). Łączna wysokość naliczonych kar sięgnęła 2,5 mln zł.



52 284 062 zł
Łączne wpływy
z zajęcia pasa
drogowego

infrastruktura podziemna 23 895 605 zł

parkingi komercyjne 6 091 804 zł

reklamy indywidualne 3 650 984 zł

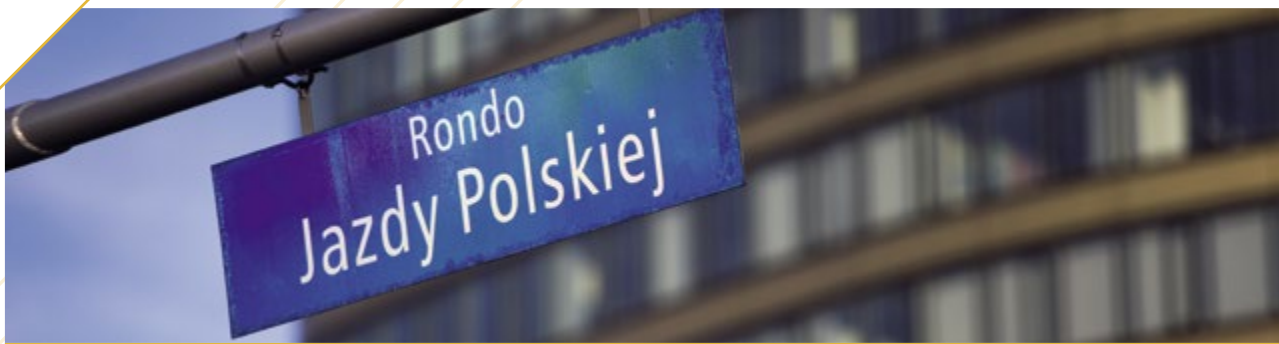
kioski i obiekty handlowe 3 585 199 zł

stacje paliw i myjnie 3 154 916 zł

ogródki sezonowe 2 597 870 zł

targowiska 1 449 692 zł

handel okolicznościowy 557 762 zł



MIEJSKI SYSTEM INFORMACJI

Miejski System Informacji to zestaw charakterystycznych oznaczeń widocznych na każdej ulicy i budynku w mieście. W ramach MSI funkcjonują także tablice, informujące o patronach ulic czy historii okolicy, a także płatne drogowaskazy reklamowe.



MSI to dziś **84 000** elementów



1. tablica adresowa

Zawiera informację o numerze posesji, nazwie ulicy, obszarze MSI, w którym znajduje się dany adres i o kierunku wzrostu numerów. Stosownie do kolorystyki pozostałych elementów MSI tablice przyjmują zasadę niebieskiego tła i białych liter. Nazwa obszaru umieszczona jest na czerwonym pasku.



2. tablica ulicowa naścienna

Tablice ulicowe w centralnej części zawierają nazwę ulicy, w lewym górnym rogu typ arterii (ulica/aleja), w części środkowej imię patrona (jeżeli występuje) w prawym górnym rogu zakres numeracji adresowej pierzei. Na dolnym czerwonym pasku występuje nazwa obszaru. Kolor niebieski.

3. słupek złożony z tablicami ulicowymi

Tablice ulicowe w centralnej części zawierają nazwę ulicy, w lewym górnym rogu typ arterii (ulica/aleja), w części środkowej imię patrona (jeżeli występuje), w prawym górnym rogu zakres numeracji adresowej pierzei. Na dolnym czerwonym pasku występuje nazwa obszaru. Kolor niebieski.



4



5

4. tabliczka SPPN

Tabliczki mają za zadanie informować, że kierowca przebywa w strefie płatnego parkowania niestrzeżonego. Stanowią dodatkową informację o konieczności uiszczenia opłaty parkingowej. Występują w kolorze niebieskim oraz brązowym w strefie staromiejskiej i na Trakcie Królewskim. W obu przypadkach zawierają tę samą treść.

5. piktogramy

Kierują do publicznych telefonów i toalet, punktów pierwszej pomocy, komisariatów policji, urzędów pocztowych, postojów taxi czy dróg bez barier dla osób niepełnosprawnych. Umieszczone wraz ze strzałkami na kolumnach słupków z informacją kierującą dla pieszych i słupków ulicowych.

6. słupek złożony z informacją kierującą dla pieszych

Prowadzi do wszystkich ważnych instytucji publicznych, do pobliskich placów, parków, osiedli i ważniejszych ulic, do teatrów, muzeów i innych obiektów, związanych z życiem kulturalnym. Informację zawartą na drogowskazach uzupełniają o piktogramy. Kolor słupków niebieski.



6

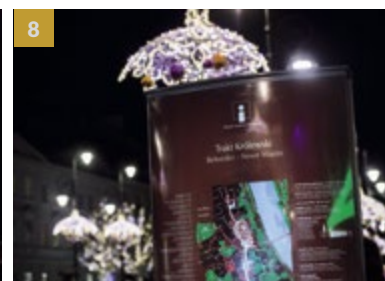
7. tablice rozprawdzające do dzielnic, dworców, obszarów i obiektów

8. dwustronny punkt informacyjny

W dwustronnych punktach informacyjnych (podświetlanych) po jednej stronie umieszczany jest schemat miasta z zaznaczonymi obszarami, arteriami i najważniejszymi obiektami, a po drugiej szczegółowy plan okolicy o zasięgu 1,4 km, z wyróżnionym miejscem, w którym się znajdujemy.



7



8



9



10

9. naścienne moduły informacyjne

10. Punkty Informacji Płatnej



POGOTOWIE DROGOWE

Przez całą dobę patrolujemy nasze ulice i pilnujemy stanu infrastruktury. Pogotowie Drogowie interweniuje w przypadku nagłych uszkodzeń i awarii.



W 2015 roku pracownicy pogotowia drogowego zabezpieczyli 836 awarii – zarówno na drogach, będących w zarządzie ZDM jak i na pozostałych. Do zabezpieczenia tych awarii zużyto 1710 kg masy bitumicznej układanej na zimno. To szybka metoda usuwania uszkodzeń do czasu ich docelowej naprawy.

Wpłynęło do nas łącznie 35 679 zgłoszeń, dotyczących różnych awarii. Najwięcej dotyczyło oświetlenia ulicznego (11601), sygnalizacji świetlnej (6206), znaków drogowych (4027) i uszkodzeń nawierzchni (3236). Otrzymaliśmy ponad tysiąc zgłoszeń, dotyczących uszkodzenia chodnika (1276), awaryjnego zajęcia pasa drogowego (1142) i reklamy w pasie drogowym (1034). Pojawiło się też kilkaset, dotyczących np. czasowej organizacji ruchu (449) czy zieleni miejskiej (276).

Najczęstszym źródłem informacji są mieszkańcy – to od nich dostaliśmy aż 9654 zgłoszeń. Bardzo pomocny okazał się także miejski numer 19115 – za jego pośrednictwem dotarły do nas 7964 zgłoszenia. Wiele zgłoszeń otrzymaliśmy z Centrum Zarządzania Kryzysowego (3655) i od jednostek miejskich: straży miejskiej (1661), Zarządu Oczyszczania Miasta (953), MPWiK (769) czy Zarządu Transportu Miejskiego (373).

836 – liczba zabezpieczonych awarii na drogach

1710 – kilogramów masy bitumicznej zużyto do zabezpieczenia awarii



35 679 łączna liczba otrzymanych zgłoszeń

9 654 zgłoszenia od mieszkańców

7 964 zgłoszenia z numeru 19 115

3 655 zgłoszenia z Centrum Zarządzania Kryzysowego

1661 zgłoszenia ze straży miejskiej

Najwięcej zgłoszeń dotyczyło:

11 601

oświetlenia ulicznego

6 206

sygnalizacji świetlnej

4 027

znaków drogowych

3 236

uszkodzonej
nawierzchni



BADANIA I ANALIZY

Stale analizujemy warunki ruchu na drogach. Prowadzone analizy mają poprawić bezpieczeństwo ruchu drogowego i planować zmiany w organizacji ruchu.



W ramach prowadzonych badań analizujemy ruch na stołecznych drogach. Specjalnie powołany zespół na bieżąco wykonuje pomiary ruchu i ocenia jego warunki. Efektem jego prac są okresowe raporty i bazy danych o ruchu. Wyniki pomiarów wskazują, że w 2015 roku granice Warszawy przekraczało codziennie około miliona pojazdów. Badaliśmy ruch na warszawskich mostach, sprawdzając m.in. jak mieszkańcy zareagowali na zamknięcie jak i przywrócenie dla ruchu kołowego mostu Łazienkowskiego. Cyklicznie mierzymy też natężenie ruchu na najważniejszych ulicach miasta i wykonujemy symulacje ruchu w modelu m. st. Warszawy oraz dla konkretnych skrzyżowań i odcinków dróg. Dane te są udostępniane na naszej witrynie internetowej (mapy natężeń) oraz przekazywane zarówno jednostkom miejskim jak i podmiotom zewnętrznym.

Ważnym elementem są także badania dotyczące bezpieczeństwa na drogach. To m.in. dzięki takim analizom podejmowane są decyzje dotyczące poprawy bezpieczeństwa wszystkich uczestników ruchu. Wśród zbieranych przez nas danych są te dotyczące liczby zarejestrowanych wypadków, liczby poszkodowanych, ale przede wszystkim przyczyn zdarzeń drogowych i ich sprawców, a także dokładnego miejsca, w jakim doszło do wypadku. Dzięki temu możemy ocenić, w jakim stopniu na zdarzenia wpływa organizacja ruchu lub stan techniczny drogi i podejmować decyzje o wprowadzeniu usprawnień: zmian w organizacji ruchu, dodatkowego oświetlenia, itd. Szczególną wagę przykładamy do oceny sytuacji pieszego na jezdni. W corocznych dużych raportach publikujemy także wykazy miejsc o zwiększonym zagrożeniu i mapy wypadków.



1 mln pojazdów

dziennie przekraczało granice
Warszawy w 2015 r.

109 punktów

w systemie Automatycznych
Pomiarów Ruchu

38 625 914 pojazdów

Natężenie ruchu
w al. Prymasa Tysiąclecia w 2015 r.

594 196

Łączna liczba pojazdów
na warszawskich mostach
w listopadzie 2015 r.



KOMUNIKACJA SPOŁECZNA

Zarząd Dróg Miejskich w coraz większym stopniu konsultuje swoje działania z mieszkańcami. Dzięki temu nasze inwestycje w większym stopniu odpowiadają potrzebom społecznym. Na bieżąco informujemy także o wszystkich naszych działaniach.



W minionym roku szczególnie nacisk położyliśmy na jak najlepszą informację o działaniach ZDM dla mieszkańców. Stawiamy na bezpośrednie spotkania z warszawiakami podczas konsultacji społecznych. Z mieszkańcami spotykaliśmy się m.in. podczas konsultacji dotyczących przyszłości ulicy Miodowej oraz warsztatów i konsultacji na temat rozwoju systemu rowerów miejskich Veturilo. W najbliższym czasie planujemy organizację kolejnych konsultacji społecznych, dotyczących najważniejszych inwestycji ZDM.

Zarząd Dróg Miejskich aktywnie włączył się w proces budżetu partycypacyjnego. Ta forma konsultacji pozwala mieszkańcom składać projekty zmian w przestrzeni miasta i wybrać w głosowaniu te, które ich zdaniem są najbardziej potrzebne. ZDM zrealizuje w 2016 r. 57 takich obywatelskich projektów za łączną kwotę ponad 10 mln zł.

Chcemy, by o naszych działaniach dowiedziało się jak najwięcej warszawiaków. Dlatego odświeżyliśmy naszą stronę internetową – teraz łatwiej jest na niej znaleźć wszelkie potrzebne informacje. Jest tam też znacznie więcej komunikatów, dotyczących działań ZDM. Aby uprościć kontakt, uruchomiliśmy szereg nowych adresów mailowych, dedykowanych do konkretnych spraw. Jesteśmy w stałym kontakcie z mieszkańcami za pośrednictwem mediów społecznościowych. Profil ZDM na Facebooku w kilka miesięcy zgromadził ponad 3 tysiące fanów i kilkaset pytań, na które na bieżąco odpowiadamy.

Zakończyliśmy kampanię edukacyjną „Trzy Kolory”. Na 2016 rok zaplanowane są już kolejne kampanie informacyjno-promocyjne.

15 spotkań
konsultacyjnych z mieszkańcami

382 uwagi
zgłoszone w ramach konsultacji
dotyczących rowerów Veturilo
i ul. Miodowej

112 spotkań
dyrektora z mieszkańcami
w ramach dyżurów
(w okresie od 1.07.2015)

170 osób
osób przyjętych na dyżurach

97 158 pism
wpłynęło do ZDM

57 projektów
realizowanych w ramach
budżetu partycypacyjnego

10 763 459 zł
łączna wartość
realizowanych projektów



PLANY NA 2016

Kolejny rok to nowe wyzwania stojące przed Zarządem Dróg Miejskich. Oprócz bieżących robót remontowych, w 2016 r. chcemy się skupić na poprawie bezpieczeństwa na drogach.



Jednym z priorytetów w 2016 roku jest poprawa bezpieczeństwa na przejściach dla pieszych. Kolejne „zebry” już czekają na doświetlenie – m.in. w ramach projektów z budżetu partycypacyjnego. Przeprowadzimy też szczegółową analizę bezpieczeństwa na przejściach dla pieszych, która wskaże jakie rozwiązania można wprowadzić, by zmniejszyć liczbę wypadków. W planach na 2016 rok mamy kolejne remonty dróg i chodników oraz budowę nowych dróg dla rowerów. Więcej uwagi chcemy poświęcić remontom oświetlenia.

Czekają nas też nowe zadania. Zgodnie z nowym statutem, działalność ZDM została rozszerzona o organizację tzw. carsharingu, czyli publicznych wypożyczalni samochodów. To rozwiązanie znane z wielu miast na świecie ma stanowić alternatywę dla posiadania własnego auta i ograniczyć problemy z parkowaniem. Do zadań ZDM włączone zostanie także kontrolowanie i ważenie pojazdów ciężarowych, wjeżdżających do miasta. Kontrole będą prowadzone na specjalnych stanowiskach wagowych wybudowanych przez ZDM przy głównych arteriach.

Najważniejsze wydatki planowane na 2016 r.

99 609 679 zł	remonty i utrzymanie dróg
63 300 700 zł	utrzymanie i remonty obiektów mostowych
38 189 140 zł	utrzymanie sygnalizacji świetlnej
65 392 430 zł	utrzymanie i remonty oświetlenia
80 289 197 zł	wydatki inwestycyjne

