



Warszawa 12 KWI. 2013

ZARZĄD DRÓG MIEJSKICH

ul. Chmielna 120
00 - 801 Warszawa
tel. 55-89-000 fax. 620 91 71
e-mail: zdm@zdm.waw.pl

ZDM/DZP/ 273 /13/Z
ZDM-DZP-MUL-3411- 23 -1-13

Dot.: postępowania prowadzonego w trybie przetargu nieograniczonego na „**Remont wiaduktu w ciągu ul. Łopuszańskiej nad WKD w Warszawie**”.
Numer postępowania: DZP/19/PN/16/13.

Miasto Stołeczne Warszawa - Zarząd Dróg Miejskich zgodnie z art. 38 ust. 1 pkt 2 ustawy z dnia 29 stycznia 2004r. Prawo zamówień publicznych (Dz. U. z 2010r. Nr. 113, poz. 759 ze zm.) odpowiada na pytania zadane przez wykonawcę.

Pytanie 1 Prosimy o potwierdzenie, iż grubości warstw bitumicznych podanych w przedmiarze tj. 7cm – grubość warstwy wiążącej oraz 4cm – grubość warstwy ścieralnej są wartościami poprawnymi. Istnieje rozbieżność pomiędzy grubościami podanymi w przedmiarach oraz w Specyfikacji Technicznej.

Odpowiedź: **Grubość warstwy wiążącej – 7 cm, grubość warstwy ścieralnej 4 cm. Zgodnie z ust 3 § 1 wzoru umowy W przypadku wystąpienia wykluczających się wzajemnie zapisów i wytycznych zawartych w dokumentach ustala się następującą hierarchię ich ważności:**
3.1. zawarte w Specyfikacji Technicznej Wykonania i Odbioru Robót, zwanej STWiOR,
3.2. zawarte w przedmiarach robót.
3.3. zawarte w Szczegółowej Specyfikacji Technicznej.

Pytanie 2 Czy zamawiający dopuszcza zastosowanie izolacji termozgrzewalnej zamiast izolacji powłokowej systemowej układanej na zimno z bitumiczną warstwą ochronną gr. 6mm?

Odpowiedź: **Nie, Zamawiający dokonał wyboru tego rodzaju izolacji ze względu na jej skuteczność, łatwość wykonania oraz skrócony czas realizacji w stosunku do zastosowania izolacji termozgrzewalnej. Zamawiający nie dopuszcza zastosowania pap termozgrzewalnych**

Pytanie 3 Ze względu na bardzo dużą różnorodność barier energochłonnych dostępnych na rynku prosimy o jednoznaczne określenie rodzaju barier, które mają być zamontowane. Oferent proponuje, by bariery były odpowiednikiem barier demontowanych (SP-06/M/1 i SP-07/M/1) o rozstawie słupków co 1m (tak jak w obecnej chwili)

Odpowiedź: **Bariery na obiekcie pozostają takie same jak pierwotnie. Zastosowanie barier nowego typu wiązałyby się z koniecznością dokonania ewentualnych przebudów kap chodnikowych. Przewidziane do wykonania prace to prace remontowe polegające na wymianie zużytych elementów na nowe bez ingerencji w ustrój nośny obiektu.**

Pytanie 4 Czy Zamawiający potwierdza, iż minimalna grubość deski gzymsowej polimerobetonowej może wynosić 30mm. Z doświadczenia Oferenta wynika, iż grubość ta jest niewystarczająca (strzemiona służące do montażu deski nie mają wystarczającej otuliny w deskach gzymsowych). Zastosowanie desek 40mm nieznacznie podwyższa koszt materiału, a jednocześnie zapewnia wystarczające otulenie strzemion w deskach

gzymsowych. Deski gzymsowe 30mm mają również mniejszą wytrzymałość i są bardziej podatne na uszkodzenia wyklucza zastosowanie desek gzymsowych z polimerobetonu o grubości 3cm, doświadczenie oferenta z innych realizacji wskazują na złą jakość desek gzymsowych o grubości 3cm ze względu na małą otulinę zbrojenia jak i słabszą jej wytrzymałość na ewentualne uszkodzenia (np. uderzenia)?

Odpowiedź: **Zamawiający zmienia grubość min desek gzymsowych polimerowo-betonowych z 3 cm na 4 cm.**

Pytanie 5 Czy Zamawiający zakłada rozbiórkę istniejących trzech kap chodnikowych wraz z krawężnikiem?

Odpowiedź: **Zamawiający założył rozbiórkę całkowitą obu kap chodnikowych (wraz z krawężnikami) na wiadukcie południowym (od strony stacji WKD W-wa SALOMEA) – na którym prowadzone będą roboty, oraz częściową rozbiórkę kapy wewnętrznej bez naruszania krawężników na wiadukcie północnym – celem umożliwienia wymiany desek gzymsowych. Naruszenie krawężnika na wiadukcie północnym nie jest dopuszczalne, z uwagi na nawierzchnię, która nie jest przewidziana do wymiany w ramach przedmiotowego zamówienia.**

Pytanie 6 Czy Zamawiający dopuszcza zastosowanie istniejących barier energochłonnych do ponownego wbudowania w remontowany wiadukt?

Odpowiedź: **Zamawiający nie dopuszcza zastosowania istniejących barier energochłonnych do ponownego wbudowania na remontowanym obiekcie. Kwota pieniężna ze sprzedaży złomu będzie przekazany bezpośrednio z punktu skupu złomu do ZDM, na podstawie faktury wystawionej przez ZDM. Wykonawca przekaże w imieniu ZDM złom z rozbiórki barier do punktu skupu surowców wtórnych, a do ZDM przekaże potwierdzenie przyjęcia odpadów metali (z podaną ilością oraz wartością) oraz kartę przekazania odpadów (na podstawie których ZDM wystawi fakturę VAT). Na rzeczonych dokumentach jako jednostkę przekazującą odpady należy wpisać Zarząd Dróg Miejskich.**

Pytanie 7 Prosimy o potwierdzenie sposobu rozliczania kontraktu, zgodnie z zapisami w SIWZ będzie to rozliczenie obmiarowe.

Odpowiedź: **Rozliczenie zgodnie z zapisami §3 wzoru umowy, a w szczególności:**
1. Zamawiający dokona rozliczenia robót według zasad ogólnych warunków umów dla wynagrodzenia kosztorysowego, na podstawie faktycznych ilości wykonanych robót, potwierdzonych przez Zamawiającego.
2. Ceny jednostkowe podane w kosztorysie ofertowym nie podlegają zmianie przez cały okres trwania umowy.
3. Płatność za zrealizowaną pracę nastąpi w terminie do 21 dni od daty otrzymania przez Zamawiającego faktury, wystawionej w oparciu o podpisane przez obie Strony protokoły częściowego i końcowego odbioru robót.
4. Protokoły częściowego i końcowego odbioru robót zostaną sporządzone w oparciu o faktyczne ilości wykonanych robót.

Pytanie 8 Kto jest właścicielem terenu pod obiektem zarówno w strefie torowiska jak i poza nim?

Odpowiedź: **zgodnie z załączoną mapą**

Pytanie 9 W której pozycji należy uwzględnić opłaty za wyłączenia napięcia trakcji i zajęcia terenu kolejowego?

Odpowiedź: **Koszty związane z wyłączeniem napięcia w trakcji i zajęcia terenu kolejowego należy uwzględnić w pozycji 48 „Koszty związane z utrudnieniami wynikającymi z prowadzenia prac nad czynną trakcją WKD w tym ewentualne zamknięcia lub ograniczenia (niezależnie od ich ilości i częstotliwości).”**

Pytanie 10 SST dla warstwy wiążącej oparta jest o nieaktualne normy. Prosimy o załączenie SST dla warstwy wiążącej zgodnie z obowiązującymi normami oraz Wytocznymi Technicznymi z 2010 roku.

Odpowiedź: Wytyczne Techniczne z 2010 r są wytycznymi „łagodzącymi”, wobec czego zamawiający pozostawia załączoną Specyfikację Techniczną.

Pytanie 11 Dotyczy: Załącznika nr 1 i 2 do wzoru umowy
Prosimy o potwierdzenie, że Zamawiający zaakceptuje treść gwarancji zawierającą wszystkie istotne elementy zawarte we wzorach stanowiących załącznik nr 1 i 2 do wzoru umowy, a która będzie standardową treścią banku lub towarzystwa ubezpieczeniowego. W obecnym brzmieniu wzory gwarancji przedstawione przez Zamawiającego znacznie odbiegają od treści stosowanych przez większość instytucji finansowych i wystawienie gwarancji w niezmienionej formie może okazać się niemożliwe. Kluczowe rozbieżności dotyczą: braku klauzuli identyfikacyjnej oraz braku opisu sposobu złożenia żądania, jak również określenia terminu obowiązywania gwarancji w formie zdarzeń, nie zaś w formie dat kalendarzowych.

Odpowiedź: Treść załączników nr 1 i 2 do umowy są wzorem. Przed podpisaniem umowy wybrany Wykonawca składa wzory ww. dokumentów do akceptacji Zamawiającego.

Pytanie 12 Prosimy o rezygnację z zakazu angażowania dalszych podwykonawców. Zwracamy bowiem uwagę, iż powszechnie spotykaną w procesie budowlanym praktyką jest posiłkowanie się wsparciem dodatkowych firm na część zakresów i uniemożliwianie tego powodują istotną komplikację całego procesu budowlanego i znacznie ogranicza krąg podwykonawców, których można zaangażować, co z uwagi na zmniejszona konkurencję ma niewątpliwą wpływ na koszty i tym samym cenę oferty

Odpowiedź: Zamawiający podtrzymuje zapis dotyczący angażowania dalszych podwykonawców. Zapis nie dotyczy zlecenia części robót podwykonawcom przez generalnego wykonawcę, tylko zabrania zlecenia tych prac podwykonawcy robót dalszym podwykonawcom. (Jeśli jakaś część robót będzie miała być wykonywana przez firmę X, a inna część przez firmę Y, to firma Y może działać na zlecenie generalnego wykonawcy, a nie na zlecenie firmy X)

Pytanie 13 Prosimy o potwierdzenie, że Zamawiający dopuszcza co miesięczne fakturowanie. W razie odmowy potwierdzenia powyższego, prosimy o wyjaśnienie, z jaką częstotliwością Zamawiający przewiduje dokonywanie odbiorów częściowych i tym samym częściowego fakturowania.

Odpowiedź: Zamawiający dopuszcza co miesięczne fakturowanie.

Pytanie 14 Prosimy o potwierdzenie, że za termin zakończenia robót uznane będzie faktyczne zakończenie przez Wykonawcę wykonywania robót objętych zamówieniem, tj. zgłoszenie Zamawiającemu gotowości do odbioru.

Odpowiedź: Zamawiający potwierdza, że za termin zakończenia robót uznane będzie faktyczne zakończenie przez wykonawcę wykonywania robót objętych zamówieniem tj. zgłoszenie Zamawiającemu gotowości do odbioru, ale potwierdzonego przez inspektora.

Pytanie 15 Prosimy o potwierdzenie, że w przypadku polecenia przez Inspektora Nadzoru wstrzymania robót, o którym mowa w pkt. 5.2 ogólnych warunków umów, które nie wynikało z winy Wykonawcy, koszt zabezpieczenia robót będzie ponosił Zamawiający.

Odpowiedź: Zamawiający informuje, że w przypadku polecenia przez Inspektora Nadzoru wstrzymania robót, o których mowa w pkt 5.2. ogólnych warunków umowy, które nie wynikało z przyczyn leżących po stronie Wykonawcy, koszt zabezpieczenia robót będzie ponosił Zamawiający.

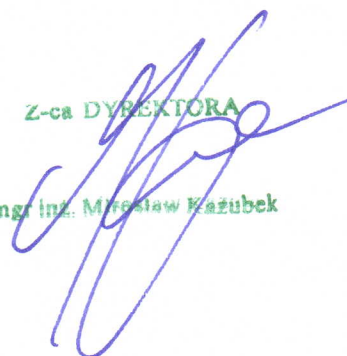
Pytanie 16 Prosimy o jednoznaczne potwierdzenie, że rodzaj wynagrodzenia określony w niniejszym przetargu to wynagrodzenie obmiarowe, co oznacza, że ostateczna wysokość wynagrodzenia będzie uzależniona od ilości faktycznie wykonanych robót i w konsekwencji może być zarówno mniejsza, jak i większa niż cena zaoferowana.

Niezmiennie przez cały okres realizacji są zaś ceny jednostkowe. Powyższe pytanie wynika z niejasnych sformułowań zawartych m.in. w pkt. 11.1 i 11.5, gdzie mowa jest o tym, że cena wskazana w ofercie ma obejmować cały przedmiot zamówienia, w sytuacji, gdy skoro ma być to wynagrodzenie obmiarowe, a nie ryczałtowe, to z samej istoty wynagrodzenie wskazane w ofercie nie może być niezmiennie. W tym miejscu zwracamy również uwagę na fakt, że Zamawiający narzucił ilości robót i pozycje przedmiarowe, zakazując dokonani zmian, a zatem Wykonawca w wycenie jest ograniczony tylko do tego, co wskazał Zamawiający.

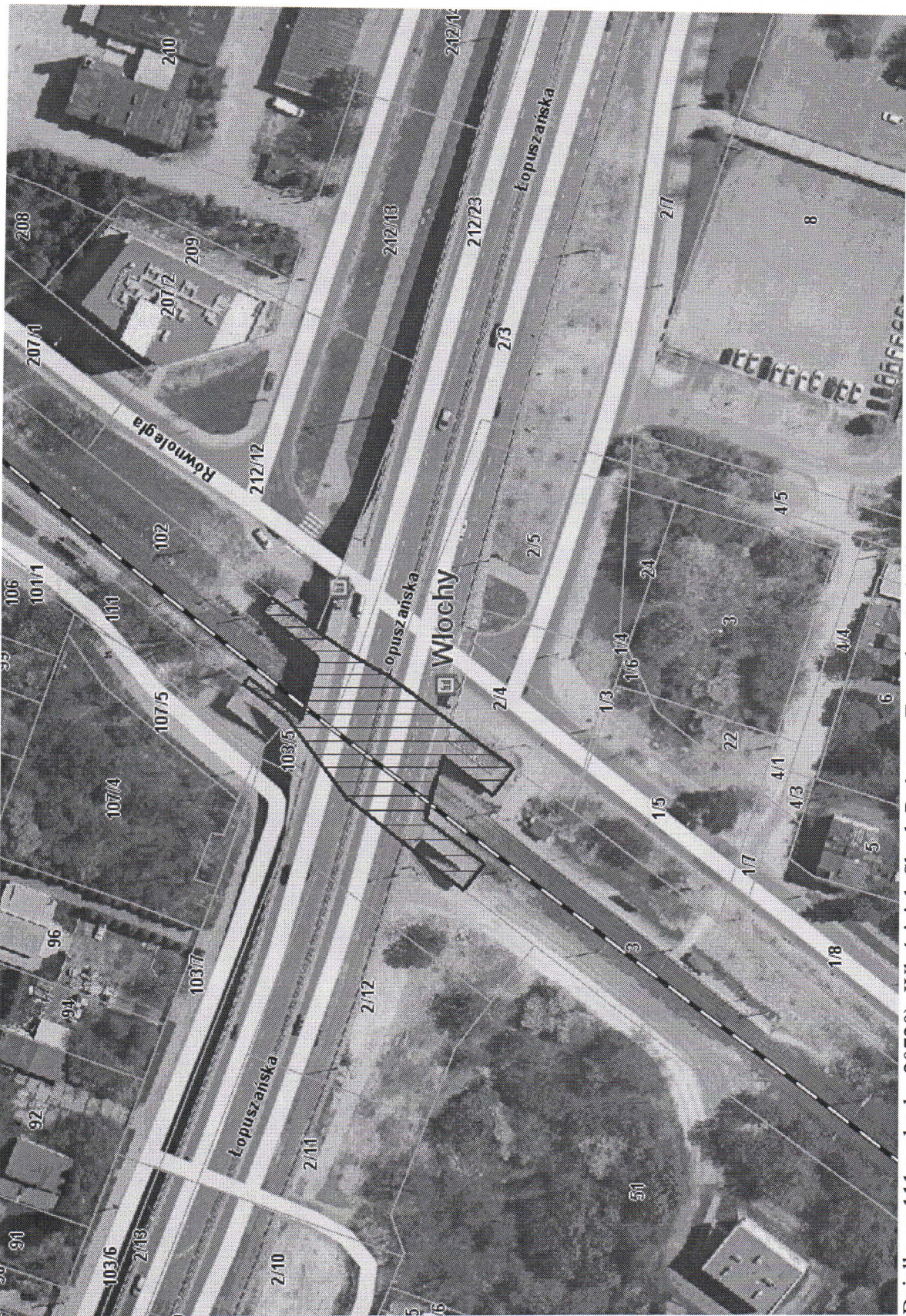
Odpowiedź: **Cena oferty winna obejmować całkowity koszt wykonania przedmiotu zamówienia w tym również wszelkie koszty towarzyszące wykonaniu robót, które nie zostały ujęte jako oddzielne pozycje w kosztorysie ofertowym. Wszelkie roboty towarzyszące, wynikające z SST, Stwor, a nie ujęte jako oddzielne pozycje w przedmiarze robót, winny być uwzględnione w cenach jednostkowych. Jeżeli wystąpi różnica pomiędzy faktycznymi ilościami wykonanych robót, a ilościami podanymi w przedmiarze, zapłata nastąpi na podstawie faktycznie wykonanych ilości robót. Zapis, że cena wskazana w ofercie, ma obejmować cały przedmiot zamówienia wskazuje, że wykonawca winien uwzględnić w cenach jednostkowych wszelkie roboty towarzyszące m.in. koszt rusztowań, koszt wykonania i utrzymania zaplecza, koszty dojazdu i transportu, nie wyklucza jednak zmiany ilości podanych w przedmiarze robót, a co za tym idzie zmiany wartości zamówienia. W § 10 wzoru umowy podano okoliczności w przypadku wystąpienia których Zamawiający przewiduje zmiany zawartej umowy (dotyczące odpowiednio wartości zamówienia, zakresu przedmiotu zamówienia lub terminu realizacji zamówienia).**

Pytanie 17 Prosimy o potwierdzenie, że sytuacje, w której wykonawca będzie zobowiązany do udzielenia na nowo gwarancji na ten element, o czym mowa w § 6 ust. 2 wzoru umowy należy interpretować zgodnie z przepisami kodeksu cywilnego. Jeśli nie, prosimy o precyzyjne wyjaśnienie.

Odpowiedź: **Przedłożenie nowej gwarancji na naprawiane / wymieniana elementy – zgodnie kodeksem cywilnym, ze szczególnym uwzględnieniem Art. 581 KC. Zgodnie z Art. 3531 KC (zasada swobody umów) ustala się praw Zamawiającego do narzucenia sposobu naprawy / wymiany wadliwego elementu po pierwszej nieudanej próbie naprawy przez Wykonawcę. Na podstawie Art. 3531 KC ustala się również obowiązek, spoczywający na Wykonawcy, do opracowania Programu Zapewnienia Jakości oraz dokumentacji powykonawczej, zgodnie z wytycznymi podanymi w Stwor, na roboty naprawcze. Naprawie podlegają wszystkie wady wynikające z nieprawidłowego wykonania robót i zaniedbań leżących po stronie Wykonawcy.**

Z-ca DYREKTORA

mgr inż. Mirosław Kazubek

Wiadukt w ciągu ul. Łopuszańskiej nad WKD: części działek nr 3 z obrębu 20702 i działki nr 102 z obrębu 20720. Właściciel : Skarb Państwa, PKP – użytkownikiem wieczystym (zaznaczone kolorem czerwonym).



Działka nr 111 z obrębu 20720), Właściciel: Skarb Państwa, Zarządca: Dzielnica
Działki: nr 2/14 z obrębu 20702 oraz 103/5 z obrębu 20720, 212/23 z obrębu 20501, 2/3 z obrębu 20503 – Właściciel: nieustalony, Zarządca: ZDM,
Pozostałe działki na których leży obiekt : Właściciel: Skarb Państwa, Zarządca: ZDM