

D - 08.02.01 CHODNIKI Z PŁYT BETONOWYCH ORAZ PŁYT WSKAŹNIKOWYCH

1. WSTĘP

1.1. Przedmiot ST

Przedmiotem niniejszej specyfikacji technicznej (ST) są wymagania dotyczące wykonania i odbioru robót związanych z wykonaniem chodnika z płyt chodnikowych betonowych

1.2. Zakres stosowania ST

Specyfikacja techniczna (ST) stanowi obowiązującą podstawę jako dokument przetargowy i kontraktowy przy zlecaniu i realizacji robót na drogach.

1.3. Zakres robót objętych ST

Ustalenia zawarte w niniejszej specyfikacji dotyczą zasad prowadzenia robót związanych z wykonaniem:

- chodnika oraz opaski z płyt chodnikowych betonowych 50 x 50 x 7 cm,
- płyt wskaźnikowych 30x30x8cm na przystankach komunikacji miejskiej i przy przejściach dla pieszych.

1.4. Określenia podstawowe

1.4.1. Chodnik - _wydzielone i umocnione powierzchnie drogi, ulicy lub placu przeznaczone wyłącznie do ruchu pieszego.

1.4.2. Betonowa płyta brukowa - prefabrykat betonowy, stosowany jako materiał nawierzchni, który spełnia następujące warunki:

- długość całkowita nie przekracza 1m,
 - długość całkowita płyty podzielona przez jej grubość powinna być większa niż cztery.
- UWAGA Tych dwóch wymagań nie stosuje się do elementów uzupełniających.

1.4.3. Obramowanie chodnika - _umocnienie bocznych jego krawędzi wykonanych z obrzeży, krawężników betonowych lub innych materiałów zgodnie Dokumentacją Projektową i odpowiednimi OST.

1.4.4. Koryto chodnikowe - _wykop służący do wbudowania konstrukcyjnych elementów chodnika, wykonany zgodnie z projektowanym przekrojem podłużnym i poprzecznym w planie pasa chodnikowego.

1.4.5. Podsypka - warstwa wyrównawcza ułożona na podłożu mająca za zadanie wyrównanie różnic w grubości warstw materiału zastosowanego do wykonania nawierzchni chodnikowych oraz uzyskania właściwego spadku nawierzchni.

1.4.6. Polimerobetonowe płytki wskaźnikowe - prefabrykowane elementy do wykonywania części nawierzchni chodnikowej przystanków komunikacji zbiorowej, przy przejściach dla pieszych i w innych miejscach gdzie jest to wskazane, posiadające specjalnie ukształtowane powierzchnie rozpoznawalne dotykowo w celu ułatwienia przemieszczania się osób niewidomych i niedowidzących wchodzące w skład systemu nawierzchni bez barier architektonicznych.

1.4.7. Płytki ostrzegawcze - prefabrykowane płyty polimerobetonowe ze specjalnie ukształtowaną górną powierzchnią z wypustkami w kształcie stożka ściętego stosowane w celu zasygnalizowania strefy decyzji. Służą do poinformowania osoby niedowidzącej, niewidomej, że w miejscu ich występowania jest możliwość (lub konieczność) zmiany kierunku, lub za miejscem ich występowania znajduje się przejście dla pieszych przez jezdnię lub torowisko.

1.4.8. Płytki kierunkowe - prowadzące - prefabrykowane płyty polimerobetonowe ze specjalnie ukształtowaną górną powierzchnią z wypustkami wzdłużnymi trapezoidalnymi, stosowane do wyznaczania kierunku przejścia przez jezdnię za krawężnikiem, do zasygnalizowania bezpiecznej odległości od krawędzi peronów przystankowych, oznaczające pole wsiadania do tramwaju lub autobusu (sytuowane na wysokości pierwszych drzwi zatrzymującego się przy peronie pojazdu) oraz do wyznaczanie ścieżek prowadzących dla osób niedowidzących i niewidomych. Płytki te mogą oznaczać także miejsce gdzie znajdują się schody, winda, wejście do budynku, lub informator głosowy.

1.4.9. Pozostałe określenia podstawowe są zgodne z obowiązującymi, odpowiednimi polskimi normami i z definicjami i z definicjami podanymi w SST D-M-00.00.00 „Wymagania ogólne” pkt 1.4.

1.5. Ogólne wymagania dotyczące robót

Ogólne wymagania dotyczące robót podano w ST D-M-00.00.00 „Wymagania ogólne” pkt 1.4.

2. MATERIAŁY

2.1. Ogólne wymagania dotyczące materiałów

Ogólne wymagania dotyczące materiałów, ich pozyskiwania i składowania, podano w SST D-M-00.00.00 „Wymagania ogólne” pkt 2.

2.2. Płyty chodnikowe betonowe

Do produkcji betonowych płyt brukowych powinny być stosowane takie materiały, których przydatność do stosowania została ustalona pod względem ich właściwości użytkowych. Wymagania dotyczące przydatności stosowanych materiałów producent powinien podawać w dokumentacji kontroli produkcji.

Wymagania techniczne stawiane betonowym płytom brukowym przedstawiono poniżej w Tabeli 1.

Tabela 1. Wymagania wobec betonowych płyt brukowych mających kontakt z solą odladzającą w warunkach mrozu.

Lp.	Cecha	Załącznik normy PN-EN 1339	Wymaganie			
1.	Kształt i wymiary					
1.1	Dopuszczalne odchyłki w mm	C	Długość ± 2	Szerokość ± 2	Grubość ± 3	Różnica pomiędzy dwoma pomiarami pojedynczej
1.2	Dopuszczalne odchyłki między przekątnymi w mm, przy długości: < 850 mm > 850 mm	C	2 4			
1.3	Odchyłki płaskości i pofalowania w mm (jeśli max. wymiary kostki >300 mm), przy długości pomiarowej: 300 mm 400 mm 500 mm 800 mm	C	Maksymalna			
			Wypukłość 1,5		Wklęsłość 1,0	
			2,0		1,5	
			2,5		1,5	
			4,0		2,5	
1.4	Minimalna grubość warstwy ścieralnej (dotyczy płyt dwuwarstwowych)	C	5 mm			

Lp.	Cecha	Załącznik normy PN-EN 1339	Wymaganie	
2.	Właściwości fizyczne i mechaniczne			
2.1	Wytrzymałość na zginanie ^{*)}	F	Każdy pojedynczy wynik nie mniejszy niż 4,0 MPa	
2.2	Odporność na ścieranie (wg klasy 4 oznaczenia I normy)	G i H	Pomiar wykonany na tarczy	
			szerokiej ściernej, wg zał. G normy	Bohrego, wg zał. H normy
			< 20 mm	< 18 000 mm ³ /5000 mm ²
2.3	Odporność na poślizg/poślizgnięcie - wartość USRV	I	Wartość średnia > 55	
3	Odporność na warunki atmosferyczne (kryteria stosowane łącznie)			
3.1	Odporność na zamrażanie/rozmarzanie z udziałem soli odladzającej badanie warstwy ścieralnej badanie warstwy konstrukcyjnej (dotyczy płyt dwuwarstwowych)	D	Ubytek masy po badaniu w kg/m ²	
			Średni	Maksymalny
			0,5 kg/m ² 1,0 kg/m ²	1,0 kg/m ² 1,5 kg/m ²
3.2	Nasiąkliwość	E	Wartość średnia nie większa niż 5,0%, przy czym żaden pojedynczy wynik nie przekracza 5,5%	
4	Aspekty wizualne			
4.1	Wygląd	J	górną powierzchnia płyt nie powinna mieć rys (poza drobnymi przytarciami transportowymi) i odprysków, nie dopuszcza się rozwarstwień w płytach dwuwarstwowych, ewentualne wykwyty nie są uważane za istotne ^{**)}	
4.2	Tekstura i zabarwienie ^{***)}		a) tekstura lub zabarwienie kostki powinny być porównane z próbką producenta, zatwierdzona przez odbiorcę, b) ewentualne różnice w jednolitości tekstury lub zabarwienia, spowodowane nieuniknionymi zmianami we właściwościach surowców i zmianach warunków twardnienia nie są uważane za istotne	

^{*)}W przypadku kontroli zgodności przeprowadzanej przez stronę trzecią (Przypadek II) dopuszczone są wymagania jak dla kontroli produkcji.

^{**)} Naloty wapienne (wykwity w postaci białych plam) mogą pojawiać się na powierzchni płyt w początkowym okresie eksploatacji. Powstają one w wyniku naturalnych procesów fizykochemicznych występujących w betonie i zanikają w trakcie użytkowania.

***) Barwiona może być warstwa ścieralna lub cały element,

Producent jest zobowiązany do wydania oświadczenia o spełnieniu przez wyrób właściwości wymienionych w Tabeli 1 w oparciu o badania typu oraz wdrożony System Zakładowej Kontroli Produkcji.

Producent może grupować wyroby w rodziny na potrzeby prowadzonych badań zgodnie z p.6.1. normy PN-EN 1339.

W przypadku zastosowań płyt brukowych na powierzchniach innych niż przewidziano w Tabeli 1 (np. na nawierzchniach nie narażonych na kontakt z solą odładzającą), wymagania wobec płyt należy odpowiednio dostosować do ustaleń normy PN-EN 1339.

Płyt brukowe kolorowe powinny być barwione pigmentami zgodnymi z PN-EN 12878.

Każda partia betonowych płyt brukowych dostarczonych na budowę powinna być oznaczona zgodnie z pkt. 7 normy PN-EN 1339.

2.2.1. Dopuszczalne wady i uszkodzenia

Rodzaj wad i uszkodzeń płyt chodnikowych betonowych		Dopuszczalna wielkość wad i uszkodzeń
Wklęsłość lub wypukłość powierzchni i krawędzi, mm		2
Szczерby i uszkodzenia krawędzi i naroży	ograniczających powierzchnie górne (ścieralne), mm	niedopuszczalne
	ograniczających pozostałe powierzchnie: - liczba max	2
	- długość, mm, max	20
	- głębokość, mm, max	6

2.2.2. Składowanie

Płyty chodnikowe betonowe powinny być składowane rębem, płaszczyznami górnymi ku sobie, na podłożu wyrównanym i odwodnionym. Płyty należy ustawiać na podkładkach drewnianych oraz zabezpieczać krawędzie przed uszkodzeniem przekładkami drewnianymi.

2.2.3. Beton i jego składniki

2.2.3.1. Beton do produkcji płyt chodnikowych

Do produkcji płyt chodnikowych betonowych jednowarstwowych należy stosować beton klasy C 20/25 i C 25/30.

2.2.3.2. Cement

Do produkcji płyt chodnikowych betonowych należy stosować cement portlandzki klasy nie niższej niż „32,5” wg PN-EN-197-1.

Przechowywanie cementu powinno być zgodne z BN-88/6731-08.

2.2.3.3. Kruszywo do betonu

Kruszywo do betonu powinno odpowiadać wymaganiom PN-EN 12620.

2.2.3.4. Woda

Woda powinna odpowiadać wymaganiom normy PN-EN 1008:2004.

2.3. Płyty wskaźnikowe

2.3.1. Typy płyt

W zależności od przeznaczenia rozróżnia się następujące typy płyt wskaźnikowych:

- płytki ostrzegawcze (z wypustkami w kształcie stożka ściętego),
- płytki kierunkowe (prowadzące z wypustkami wzdłużnymi trapezoidalnymi symetrycznymi na niemal całej długości płytki)
- płytki z wypustkami trapezoidalnymi asymetrycznymi (stosowane tylko na pochylniach dla wózków inwalidzkich).

2.3.2. Odmiany kolorystyczne

W zależności od przeznaczenia rozróżnia się odmiany:

- płyty standardowe - białe
- płyty barwione

Kolor płyt winien odpowiadać wymaganiom określonym w projekcie budowlanym lub wykonawczym. Wykonawca przed zamówieniem dostawy musi przedstawić Zamawiającemu próbki płyt do ostatecznego zatwierdzenia barwy i dalszego porównania dostarczanych płyt z wzorcowymi. Beton płyt winien być barwiony w masie, w związku z tym kolorystyka płyt ma ograniczenia technologiczne pod względem jaskrawości. Na przykład dla odcienia maksymalnie zbliżonego do koloru żółtego beton winien być co najmniej o barwie RAL 1002 lub bardziej jaskrawej.

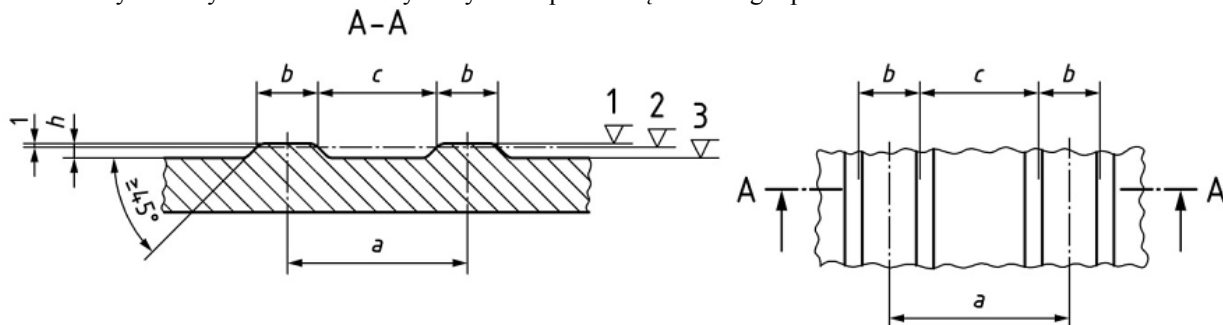
2.3.3. Płytki wskaźnikowe - wymagania techniczne

2.3.3.1. Kształt i wymiary wypustek

Kształt płytek kierunkowych symetrycznych i ostrzegawczych przedstawiono na rys. 1a i 2a. Dopuszczalne odchyłki wymiarów płytek wskaźnikowych (poza wypustkami) podano w tablicy 1 i 2. Wymiary i tolerancje wypustek płytki prowadzącej na podstawie normy DIN 32984 podano na rys. 1b. Wymiary i tolerancje wypustek płytki ostrzegawczej na podstawie normy DIN 32984 podano na rys. 2b.



Rys. 1a. Płytki kierunkowa symetryczna - prowadząca- szczegół powierzchni

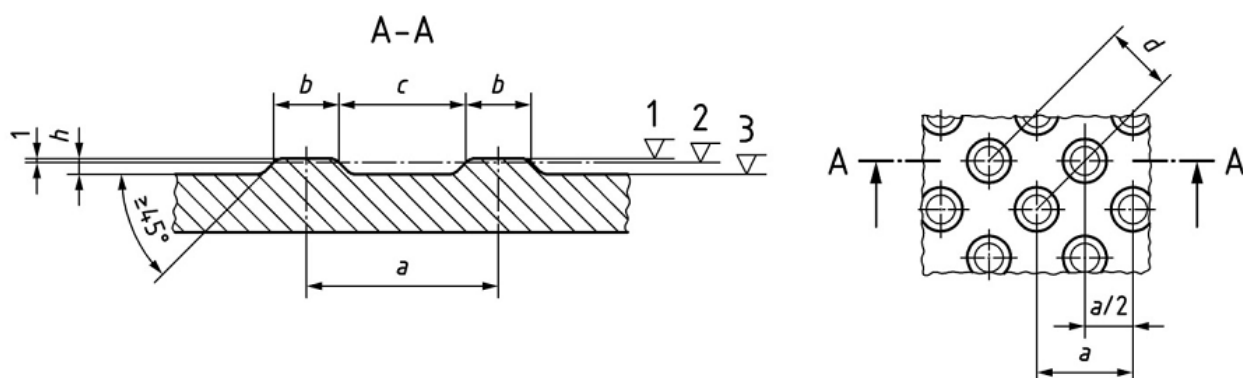


$a = 37 \div 39 \text{ mm}$, $b = 9 \div 11 \text{ mm}$, $c = 27 \div 29 \text{ mm}$, $h = 4.5 \div 5 \text{ mm}$ i (przy tolerancji 0.5 mm) zawsze $h > 4.5 \text{ mm}$

Rys 1b. Wymiary wypustek płytki prowadzącej na podstawie normy DIN 32984



Rys. 2a. Płytki ostrzegawcza - szczegół powierzchni



$a = 58 \div 60 \text{ mm}$, $b = 20 \div 22 \text{ mm}$, $c = 37 \div 39 \text{ mm}$, $d = 40 \div 42 \text{ mm}$, $h = 4.5 \div 5 \text{ mm}$ i (przy tolerancji 0.5 mm) zawsze $h > 4.5 \text{ mm}$

Rys. 2b. Wymiary wypustek płytki ostrzegawczej na podstawie normy DIN 32984

Tablica 1. Dopuszczalne odchyłki głównych wymiarów płytek wskaźnikowych wg PN-EN 1339

Wymiary nominalne płyt [mm]	Klasa (znakowanie)	Długość [mm]	Szerokość [mm]	Grubość [mm]
Wymiary podstawy 300x300 Wymiary powierzchni górnej 297x297 Grubość (bez wypustek) 80	3 (R)	± 1	± 1	± 1
Uwaga: Tolerancje długości, szerokości i grubości zmniejszone do $\pm 1 \text{ mm}$ Różnica pomiędzy dwoma pomiarami długości szerokości i grubości tej samej płyty powinna być mniejsza od 2 mm				

Tablica 2. Maksymalne różnice między przekątnymi płytek wskaźnikowych wg PN-EN 1339

Klasa	Znakowanie	Maksymalna różnica [mm]
3	L	2

2.3.3.2. Właściwości fizyczne i mechaniczne

Tablica 4. Wymagania wobec płytek wskaźnikowych, ustalone w PN-EN 1339 do stosowania w warunkach kontaktu z solą odladzającą w warunkach mrozu

1.1	Odporność na zamrażanie/ rozmarzanie z udziałem soli odladzających	D	Ubytek masy po badaniu: wartość średnia < 1,0 kg/m ² , przy czym każdy pojedynczy wynik < 1,5 kg/m ²		
1.2	Wytrzymałość na zginanie	U	Klasa Charakterystyczna Każdy pojedynczy wytr. wytrzymałość, MPa wynik, MPa 3 6,0 > 5.0		
1.3	Trwałość ze względu na wytrzymałość	F	Płytki mają zadawalającą trwałość (wytrzymałość) jeśli spełnione są wymagania pkt-u 1.2 oraz poddawane są normalnej konserwacji		
1.4	Odporność na ścieranie	I	Klasa odpor- ności	Odporność przy pomiarze na tarczy	
				szerokiej ściernej, wg zał. G normy - badanie podstawowe	Bohmego, wg zał. H normy - badanie alternatywne
			3	< 23 mm	< 20 000 mm ³ /5000 mm ²
1.5	Odporność na poślizgnięcie	I	Powierzchnia górna wypustek płytki winna mieć fakturę antypoślizgową wysokości około 0.5mm. Klasa odporności na poślizgnięcie musi być co najmniej R 12 według DIN		
1.6.	Siła niszcząca	110	Charakterystyczne obciążenie niszczące [kN]	Minimalne obciążenie niszczące kN]	
			11	8.8	

Ponieważ norma PN-EN 1339 - Betonowe płyty brukowe - w zasadzie nie uwzględnia płyt brukowych o dodatkowych cechach umożliwiających rozpoznawalność ich dotykowo lub wzrokowo producent może przedstawić deklarację zgodności ich z odpowiednimi normami DIN. Płytki nie mogą mieć jednak właściwości fizycznych i mechanicznych gorszych niż podane w tablicy 4 na podstawie kryteriów normy PN-EN 1339.

Na płyty wskaźnikowe producent winien zapewnić minimum 10 letnią gwarancję na właściwości mechaniczne przy typowym zastosowaniu i utrzymaniu w chodnikach.

2.3.3.3. Aspekty wizualne

Górna powierzchnia płytek wskaźnikowych oceniana zgodnie z załącznikiem J normy PN-EN 1339 nie powinna wykazywać wad, takich jak rysy lub odpryski. Faktura winna być zgodna z fakturą zatwierdzonych próbek płyt.

2.3.4. Składowanie

Płyty wskaźnikowe powinny być dostarczane na budowę na paletach drewnianych zamocowane przez producenta tak, aby uniemożliwić przesuw i możliwość uszkodzenia podczas transportu i składowania.

2.3.5. Beton i jego składniki

2.3.5.1. Beton do produkcji płyt wskaźnikowych

Do produkcji płytek wskaźnikowych należy stosować beton z dodatkiem polimerów wg PN-EN 206-1:2003, klasy C35/45. Polimerobeton użyty do produkcji płytek wskaźnikowych powinien charakteryzować się:

- nasiąkliwością, poniżej 1%,
- ścieralnością na tarczy Boehmego, dla gatunku 1: 0,1 mm, dla gatunku 2: 0,2 mm,
- mrozoodpornością i wodoszczelnością, zgodnie z normą PN-EN 206-.

2.3.5.2. Cement

Do produkcji płyt chodnikowych betonowych należy stosować cement portlandzki klasy nie niższej niż „32,5” wg PN-EN-197-1 .,

Przechowywanie cementu powinno być zgodne z BN-88/6731-08.

2.3.5.3. Kruszywo do betonu

Kruszywo do betonu powinno odpowiadać wymaganiom PN-EN 12620.

2.3.5.4. Woda

Woda powinna odpowiadać wymaganiom normy PN-EN 1008:2004.

2.3.5.5. Dodatki

- Polikarboksylan odpowiadający wymaganiom normy PN EN 934-2.
- Glicerol odpowiadający wymaganiom certyfikatu KOMO 1511-08-L.
- Pigment carbocrete (zawiesina węglowa) odpowiadający wymaganiom normy EN 12787.

2.4. Materiały na podsypkę i do wypełnienia spoin.

- a) na podsypkę cementowo-piaskową pod nawierzchnię
 - mieszankę cementu i piasku w stosunku 1:4 z piasku naturalnego spełniającego wymagania PN-EN 12620:2004, cementu powszechnego użytku spełniającego wymagania PN-EN 197-1:2002 i wody odpowiadającej wymaganiom PN-EN 1008:2004,
- b) do wypełniania spoin w nawierzchni na podsypce cementowo-piaskowej
 - zaprawę cementowo-piaskową 1:4 spełniającą wymagania wg 2.3 b),
- c) do wypełniania szczelin dylatacyjnych w nawierzchni na podsypce cementowo-piaskowej
 - do wypełnienia górnej części szczeliny dylatacyjnej należy stosować drogowe zalewy kauczukowo-asfaltowe lub syntetyczne masy uszczelniające (np. poliuretanowe, poliwinylowe itp.), spełniające wymagania norm lub aprobat technicznych, względnie odpowiadających wymaganiom ST D-05.03.04a [12],
 - do wypełnienia dolnej części szczeliny dylatacyjnej należy stosować wilgotną mieszankę cementowo-piaskową 1:8 z materiałów spełniających wymagania wg 2.3 b) lub inny materiał zaakceptowany przez Inżyniera.

Składowanie kruszywa, nie przeznaczonego do bezpośredniego wbudowania po dostarczeniu na budowę, powinno odbywać się na podłożu równym, utwardzonym i dobrze odwodnionym, przy zabezpieczeniu kruszywa przed zanieczyszczeniem i zmieszaniem z innymi materiałami kamiennymi.

Cement w workach, co najmniej trzywarstwowych, o masie np. 50 kg, można przechowywać do: a) 10 dni w miejscach zadanych na otwartym terenie o podłożu twardym i suchym, b) terminu trwałości, podanego przez producenta, w pomieszczeniach o szczelnym dachu i ścianach oraz podłogach suchych i czystych. Cement dostarczony na paletach magazynuje się razem z paletami, z dopuszczalną wysokością 3 szt. palet. Cement niespaletowany układa się w stosy płaskie o liczbie warstw 12 (dla worków trzywarstwowych). Cement dostarczany luzem przechowuje się w magazynach specjalnych (zbiornikach stalowych, betonowych), przystosowanych do pneumatycznego załadunku i wyładunku.

3. SPRZĘT

3.1. Ogólne wymagania dotyczące sprzętu

Ogólne wymagania dotyczące sprzętu podano w SST D-M-00.00.00 „Wymagania ogólne” pkt 3.

3.2. Sprzęt do wykonania chodników

Roboty wykonuje się ręcznie przy zastosowaniu sprzętu pomocniczego: wibratorów płytowych, ubijaków ręcznych lub mechanicznych.

4. TRANSPORT

4.1. Ogólne wymagania dotyczące transportu

Ogólne wymagania dotyczące transportu podano w ST D-M-00.00.00 „Wymagania ogólne” pkt 4.

4.2. Transport płyt chodnikowych

Płyty chodnikowe betonowe mogą być przewożone dowolnymi środkami transportu po osiągnięciu przez beton wytrzymałości minimum 0,7 wytrzymałości projektowanej.

Płyty powinny być zabezpieczone przed przemieszczeniem się i uszkodzeniami w czasie transportu, a górna ich warstwa nie powinna wystawać poza ściany środka transportu więcej niż 1/3 wysokości tej płyty.

4.3. Transport pozostałych materiałów

Transport pozostałych materiałów, stosowanych do wykonania chodnika z płyt chodnikowych betonowych, podano w ST D-08.01.01 „Krawężniki betonowe” pkt 4.3.

5. WYKONANIE ROBÓT

5.1. Ogólne zasady wykonania robót

Ogólne zasady wykonania robót podano w SST D-M-00.00.00 „Wymagania ogólne” pkt 5.

5.2. Koryto pod chodnik

Koryto wykonane w podłożu z gruntu rodzimego lub nasypowego powinno być wyprofilowane zgodnie z projektowanymi spadkami podłużnymi i poprzecznymi chodnika. Wskaźnik zagęszczenia koryta nie może być mniejszy od 0,97 według normalnej metody Proctora.

5.3. Podsypka

Grubość podsypki po zagęszczeniu powinna zawierać się w granicach od 3 do 5cm. Podsypka powinna być zwilżona wodą, zagęszczona i wyprofilowana.

5.4. Układanie chodnika z płyt chodnikowych betonowych

Płyty przy krawężnikach należy układać w taki sposób, aby ich górna krawędź znajdowała się powyżej górnej krawędzi krawężnika 1cm.

Przy urządzeniach naziemnych uzbrojenia podziemnego płyty odpowiednio docięte należy układać w jednym poziomie, regulując wysokość urządzeń naziemnych do poziomu chodnika.

Płyty chodnikowe układane przy urządzeniach naziemnych uzbrojenia podziemnego należy zalać zaprawą cementowo-piaskową.

Płyty na łukach należy tak układać, aby spoiny rozszerzały się wachlarzowo. Płyty mogą być przycinane.

5.5. Spoiny

Szerokość spoin na odcinkach prostych nie powinna przekraczać 0,8cm. Szerokość spoin na łukach nie powinna być większa niż 3cm.

Spoiny pomiędzy płytami po oczyszczeniu powinny być zamulone piaskiem na pełną grubość płyty.

6. KONTROLA JAKOŚCI ROBÓT

6.1. Ogólne zasady kontroli jakości robót

Ogólne zasady kontroli jakości robót podano w SST D-M-00.00.00 „Wymagania ogólne” pkt 6.

6.2. Badania przed przystąpieniem do robót.

Przed przystąpieniem do robót Wykonawca powinien:

- uzyskać wymagane dokumenty, dopuszczające wyroby budowlane do obrotu i powszechnego stosowania (certyfikaty zgodności, deklaracje zgodności, ewentualnie badania materiałów wykonane przez dostawców itp.),
- ewentualnie wykonać własne badania właściwości materiałów przeznaczonych do wykonania robót, określone w pkt 2.

Wszystkie dokumenty oraz wyniki badań Wykonawca przedstawi Inżynierowi do akceptacji.

6.3. Badania odbiorcze betonowych płyt brukowych.

Badania odbiorcze płyt betonowych oparto o normę PN-EN 1339 Załącznik B.

Rozróżnia się dwa przypadki:

- Przypadek I : Wyrób nie został poddany ocenie zgodności przez stronę trzecią;
- Przypadek II: Wyrób został poddany ocenie zgodności przez stronę trzecią - laboratorium posiadające odpowiednie kompetencje.

Jeśli ma miejsce Przypadek II, badanie odbiorcze nie jest konieczne, z wyjątkiem sytuacji spornych.

W przypadku wątpliwości należy badać tylko sporne właściwości.

Wymagana liczba betonowych płyt brukowych powinna być pobrana z każdej partii dostawy, w wielkościach nie przekraczających podanych poniżej:

- Przypadek I : 1000 m²;

- Przypadek II: zależnie od okoliczności przypadku spornego, do 2000 m

Płyty do badań powinny być reprezentatywne dla dostawy i powinny być pobrane równomiernie z całej dostawy.

Liczba betonowych płyt brukowych przeznaczonych do pobrania z każdej partii powinna być zgodna z Tabelą 2.

Tabela 2. Plany pobierania próbek dla badań odbiorczych

WŁAŚCIWOŚĆ	METODA BADANIA	PRZYPADEK I	PRZYPADEK II
Wygląd	Załącznik J	8 ¹⁾	4(16) ¹⁾
Grubość warstwy ścieralnej	C.6 ²⁾	8	4(16)
Kształt i wymiary	Załącznik C	8 ¹⁾	4(16) ¹⁾
Wytrzymałość na zginanie	Załącznik F	8	4(16)
Odporność na ścieranie ⁴⁾	Załącznik G lub H	3	3
Odporność na poślizg/poślizgnięcie ⁴⁾	Załącznik I	5 ¹⁾	5 ¹⁾
Odporność na warunki atmosferyczne - nasiąkliwość - odporność na zamrażanie/ rozmarzanie z udziałem soli odladzającej ⁴⁾	Załącznik E	3	3
	Załącznik D	3 ⁵⁾	3
¹⁾ Te płyty mogą być użyte do dalszych badań. ²⁾ Punkt C.6 stosuje się tylko do płyt z warstwą ścieralną. ³⁾ Liczba w nawiasie odpowiada liczbie, która powinna być pobrana z partii w celu uniknięcia powtórnego pobierania próbek w przypadku, gdy według kryteriów zgodności należy zbadać dodatkowe płyty w celu dokonania oceny zgodności. ⁴⁾ Badanie wymagane w przypadku wątpliwości lub sytuacji spornej ⁵⁾ W przypadku płyt dwuwarstwowych badaniu należy poddać po 3 próbki dla warstwy fakturowej i konstrukcyjnej			

Wyniki badań powinny spełniać wymagania podane w pkt 2.

6.4. Materiały na podsypkę i do wypełnienia spoin

Kruszywo powinno spełniać wymagania podane w pkt. 2.4.

6.5. Badania przed przystąpieniem do robót

Przed przystąpieniem do robót Wykonawca powinien wykonać badania materiałów przeznaczonych do budowy chodnika i przedstawić wyniki tych badań Inżynierowi do akceptacji.

6.5.1. Badania płyt chodnikowych

Sprawdzenie wyglądu zewnętrznego należy przeprowadzić na podstawie oględzin elementu przez pomiar i policzenie uszkodzeń występujących na powierzchniach i krawędziach elementu. Pomiary długości i głębokości uszkodzeń należy wykonać za pomocą przymiaru stalowego lub suwmiarki z dokładnością do 1mm, zgodnie z ustaleniami PN-B-10021.

Sprawdzenie kształtu i wymiarów elementów należy przeprowadzić z dokładnością do 1mm przy użyciu suwmiarki oraz przymiaru stalowego lub taśmy. Sprawdzenie kątów prostych w narożach elementów wykonuje się przez przyłożenie kątownika do badanego naroża i zmierzenia odchyłek z dokładnością do 1mm.

Pozostałe badania płyt chodnikowych należy wykonać zgodnie z wymaganiami podanymi w BN-80/6775-03/01 i BN-80/6775-03/03.

6.6. Badania w czasie robót

6.6.1. Sprawdzenie podłoża

- Sprawdzenie podłoża polega na stwierdzeniu zgodności z dokumentacją projektową.
- Dopuszczalne tolerancje wynoszą dla:
- głębokości koryta o szerokości do 3m: $\pm 1\text{cm}$,
- szerokości koryta: $\pm 5\text{cm}$.

6.6.2. Sprawdzenie podsypki

Sprawdzenie podsypki w zakresie grubości i wymaganych spadków poprzecznych i podłużnych polega na stwierdzeniu zgodności z dokumentacją projektową oraz pkt 5.3 niniejszej SST. Dopuszczalne odchylenia w grubości podsypki nie mogą przekraczać $\pm 1\text{cm}$.

6.6.3. Sprawdzenie wykonania chodnika

Sprawdzenie prawidłowości wykonania chodnika polega na stwierdzeniu zgodności wykonania z dokumentacją projektową oraz wymaganiami pkt 5.5 niniejszej ST.

Sprawdzenie konstrukcji chodnika przeprowadzać należy w następujący sposób: na każde 200m² chodnika z płyt betonowych należy zdjąć 2 płyty w dowolnym miejscu i zmierzyć grubość podsypki oraz sprawdzić układ płyt chodnika.

6.7. Sprawdzenie cech geometrycznych chodnika

6.7.1. Sprawdzenie równości chodnika

Sprawdzenie równości przeprowadzać należy łąką co najmniej raz na każde 150 do 300m² ułożonego chodnika i w miejscach wątpliwych, jednak nie rzadziej niż co 50m chodnika. Dopuszczalny prześwit pod łąką nie powinien przekraczać 1,0cm.

6.7.2. Sprawdzenie profilu podłużnego

Sprawdzenie profilu podłużnego przeprowadzać należy za pomocą niwelacji, biorąc pod uwagę punkty charakterystyczne, jednak nie rzadziej niż co 100m.

Odchylenia od projektowanej niwelety chodnika w punktach załamania niwelety nie mogą przekraczać $\pm 3\text{cm}$.

6.7.3. Sprawdzenie profilu poprzecznego

Sprawdzenie profilu poprzecznego dokonywać należy szablonem z poziomą, co najmniej raz na każde 150 do 300m² chodnika i w miejscach wątpliwych, jednak nie rzadziej, niż co 50m. Dopuszczalne odchylenia od projektowanego profilu wynoszą $\pm 0,3\%$.

6.7.4. Sprawdzenie równoległości spoin

Sprawdzenie równoległości spoin należy przeprowadzać za pomocą dwóch sznurów napiętych wzdłuż spoin i przymiaru z podziałką milimetrową. Dopuszczalne odchylenie wynosi $\pm 1\text{cm}$.

6.7.5. Sprawdzenie szerokości i wypełnienia spoin

Sprawdzenie szerokości spoin należy przeprowadzać przez usunięcie spoin na długości około 10cm w trzech dowolnych miejscach na każde 200m² chodnika i zmierzenie ich szerokości oraz wypełnienia.

7. OBMIAR ROBÓT

7.1. Ogólne zasady obmiaru robót

Ogólne zasady obmiaru robót podano w SST D-M-00.00.00 „Wymagania ogólne” pkt 7.

7.2. Jednostka obmiarowa

Jednostką obmiarową jest m² (metr kwadratowy) wykonanego chodnika z płyt betonowych.

8. ODBIÓR ROBÓT

Ogólne zasady odbioru robót podano w SST D-M-00.00.00 „Wymagania ogólne” pkt 8.
Roboty uznaje się za wykonane zgodnie z dokumentacją projektową, ST i wymaganiami Inżyniera, jeżeli wszystkie pomiary i badania z zachowaniem tolerancji wg pkt 6 dały wyniki pozytywne.

9. PODSTAWA PŁATNOŚCI

9.1. Ogólne ustalenia dotyczące podstawy płatności

Ogólne ustalenia dotyczące podstawy płatności podano w SST D-M-00.00.00 „Wymagania ogólne” pkt 9.

9.2. Cena jednostki obmiarowej

Cena wykonania 1 m² chodnika z płyt betonowych oraz płyt wskaźnikowych obejmuje:

- prace pomiarowe i roboty przygotowawcze,
- dostarczenie materiałów na miejsce wbudowania,
- wykonanie koryta,
- rozścielenie podsypki piaskowej wraz z jej przygotowaniem,
- ułożenie płyt,
- wypełnienie spoin piaskiem,
- przeprowadzenie badań i pomiarów wymaganych w specyfikacji technicznej.

10. PRZEPISY ZWIĄZANE

10.1. Normy

1. PN- EN 1339. - Betonowe płyty brukowe. Wymagania i metody badań.
2. PN -EN 13242 - Kruszywa do niezwiązanych i hydraulicznie związanych materiałów stosowanych w obiektach budowlanych i budownictwie drogowym.
3. BN-77/8931-12 - Oznaczanie wskaźnika zagęszczenia gruntu
4. PN-EN 206-1 Beton. Część 1: Wymagania, właściwości, produkcja i zgodność.
5. PN-B-06250 Beton zwykły
6. BN-88/6731-08 Cement. Transport i przechowywanie
7. PN-EN 197-1Cement. Część 1: Skład, wymagania i kryteria zgodności dotyczące cementu powszechnego użytku
8. PN-EN 12620+A1:2008. Kruszywa do betonu
9. PN-EN 13043 Kruszywa do mieszanek bitumicznych i powierzchniowych utrwaleń stosowanych na drogach, lotniskach i innych powierzchniach przeznaczonych do ruchu
10. PN-EN 1008 Woda zarobowa do betonu. Specyfikacja pobierania próbek, badanie i ocena przydatności wody zarobowej do betonu, w tym wody odzyskanej z procesów produkcji betonu.
11. PN-EN 934-2 Domieszki do betonu, zaprawy i zaczynu
12. DIN 32984 Bodenindikatoren im öffentlichen Raum
13. DIN 51130 Prüfung von Bodenbelägen - Bestimmung der rutschhemmenden Eigenschaft - Arbeitsräume und Arbeitsbereiche mit Rutschgefahr, Begehungsverfahren - Schiefe Ebene
14. DIN V 18500: Betonwerkstein - Begriffe, Anforderung,., Prüfung, Überwachung

10.2. Inne dokumenty

Nie występują.