



CORAZ
LEPSZA

WOLA

KONSULTACJE SPOŁECZNE

JAK PRZEBUDOWAĆ ULICĘ **JANA KAZIMIERZA?**

**RAPORT Z KONSULTACJI
SPOŁECZNYCH**

14 czerwca 2019



CORAZ
LEPSZA

WOLA

KONSULTACJE SPOŁECZNE

O CO PYTALIŚMY?

O CO PYTALIŚMY?

Konsultacje społeczne w sprawie przebudowy ulicy Jana Kazimierza zostały przeprowadzone z inicjatywy Zarządu Dróg Miejskich.

Przedmiotem konsultacji był projekt przebudowy ulicy, przygotowany przez pracownię Urban Media, a ich celem było zebranie opinii mieszkańców i użytkowników na temat zagospodarowania tego fragmentu przestrzeni miejskiej.

Realizacja jest planowana po wypracowaniu ostatecznej wersji projektu, wykonaniu kompletnej dokumentacji wykonawczej oraz zapewnieniu środków finansowych na przebudowę ulicy.



Spotkanie z mieszkańcami, 30 marca 2019 r. fot. ZDM

O CO PYTALIŚMY?

Badaczk i projektanci mieli okazję poznać opinie mieszkańców i użytkowników ulicy na temat stanu istniejącego ulicy Jana Kazimierza. Stanowiło to ważny dla mieszkańców punkt wyjścia do dalszej rozmowy na temat konsultowanego projektu w następującym zakresie:

- uspokojenie i zmniejszenie ruchu samochodowego,
- zmniejszenie hałasu i zanieczyszczenia powietrza,
- polepszenie estetyki ulicy przez uporządkowanie sposobu parkowania samochodów,
- zwiększenie ilości zieleni,
- zwiększenie przestrzeni dla pieszych oraz rowerzystów.



Praca w podgrupach podczas spotkania. fot. ZDM

PRZEBIEG KONSULTACJI SPOŁECZNYCH

Mieszkańcy oraz użytkownicy ulicy Jana Kazimierza mogli zapoznać się z projektem przebudowy ulicy na stronach jednostek i biur m.st. Warszawy, m.in. :

- Zarządu Dróg Miejskich,
- Centrum Komunikacji Społecznej.

Wypowiedzieć można było się przez internet lub podczas dwóch spotkań.

Podczas sobotniego spotkania projektanci przedstawili główne założenia projektu oraz opowiedzieli o wytycznych, które uwzględnili w ramach opracowania. Po wystąpieniu projektanta mieszkańcy zostali podzieleni na 4 podgrupy (ogólną oraz 3 fragmenty ulicy). Po godzinnej pracy mieszkańców w grupach, moderatorki przedstawiły podsumowanie prac. Następnie mieszkańcy mogli swobodnie przejść przez wszystkie stanowiska w celu dodania dodatkowych indywidualnych pomysłów i refleksji. Osoby, które nie były zainteresowane pracą w grupie mogły wypełnić indywidualną „Kartę opinii do projektu” (wzory dokumentu były dostępne podczas całego spotkania). Z tej możliwości skorzystało 14 osób.

Podczas realizacji punktu konsultacyjnego zbierano opinie mieszkańców, którzy przyszli do kawiarni w celu zapoznania się z projektem oraz przedstawieniem swojej opinii na temat proponowanego przez projektantów rozwiązania projektowego.

Raport z konsultacji społecznych należy analizować również z załącznikami, ponieważ w „Załączniku numer 5” zawarte są informacje dotyczące możliwości realizacji pomysłów uczestników konsultacji.



Praca w podgrupach podczas spotkania. fot. ZDM

KONTEKST

Mieszkańcy Odolan zdają sobie sprawę, że ulica Jana Kazimierza to ważna ulica na terenie ich miejsca zamieszkania. W tej części Woli bardzo szybko powstała zabudowa wielorodzinna, dlatego należy dostosować ulicę do potrzeb mieszkańców i specyfiki tej części dzielnicy, która na przełomie 10 lat zmieniła swoje oblicze.

Mieszkańcy skarżą się do władz Urzędu Dzielnicy Wola m.st.Warszawy oraz Zarządu Dróg Miejskich na nadmierny hałas na ulicy, prędkość pojazdów lub brak miejsc postojowych oraz zieleni.

Oddolnie Stowarzyszenie Mieszkańców Odolan w dniach 13.08.2018 - 16.09.2018 przeprowadziło anonimową ankietę na swojej stronie internetowej. Swoją opinię udzieliło 370 osób*.



Fragment stołu z materiałami podczas pracy w podgrupach. fot. ZDM

* - Link do ankiety: <http://odolany.org/przebudowa-ulicy-jana-kazimierza-wyniki-ankiety/>

CORAZ
LEPSZA

WOLA

KONSULTACJE SPOŁECZNE

KALENDARIUM

KALENDARIUM

- start konsultacji społecznych // 20 marca 2019 r.
- spotkanie z mieszkańcami połączone z warsztatami // 30 marca (sobota) 2019 r., godz. 10:00-13:00
- punkt konsultacyjny w kawiarni „Spotkanie” / 8 kwietnia (poniedziałek) 2019 r., godz. 15:00-19:00
- przesyłanie opinii mailowo // od 20 marca do 14 kwietnia 2019 r.
- zakończenie konsultacji społecznych // 14 kwietnia 2019 r.

CORAZ
LEPSZA

WOLA

KONSULTACJE SPOŁECZNE

CO USŁYSZELIŚMY?

UCZESTNICY

Zainteresowanie konsultacjami społecznymi było bardzo duże. W sumie w procesie wzięło udział **198** osób:

- **70** osób wypowiedziało się podczas spotkania 30 marca,
- **40** osoby wypowiedziały się w punkcie konsultacyjnym 8 kwietnia,
- **88** osób przesłało swoją opinię na adres konsultacje@zdm.waw.pl.

Podczas spotkania z mieszkańcami (30 marca) moderatorka zadała pytania dotyczące osób zebranych na sali. Zdecydowaną większością uczestników byli mieszkańcy zabudowy wzdłuż ulicy Jana Kazimierza. Drugą silną grupą były osoby mieszkające w okolicy ulicy Jana Kazimierza. Odnotowano pojedyncze osoby, tj. przedsiębiorców, przedstawicieli organizacji pozarządowych lub miejskich aktywistów.

Podczas punktu konsultacyjnego projektanci mieli możliwość rozmowy z mieszkańcami okolicznych bloków oraz z dużą grupą przedsiębiorców, którzy świadczą usługi wzdłuż ulicy Jana Kazimierza.

W trakcie rozmowy mieszkańcy wielokrotnie podkreślali jak długo na tym obszarze żyją. Wśród uczestników widać było osoby, które przyszły razem, ponieważ reprezentują stanowisko wspólnoty lub są sąsiadami.



Analiza całego projektu przebudowy ulicy Jana Kazimierza. fot. ZDM

OPINIE I POMYSŁY

Na następnych stronach raportu przedstawiono zebrane informacje z podziałem na:

- diagnozę stanu istniejącego (ważne aspekty wpływające na opinie uczestników konsultacji),
- analizę projektu zrealizowaną podczas spotkania z mieszkańcami i użytkownikami ulicy,
- analizę projektu zrealizowaną podczas punktu konsultacyjnego.

Opinie i pomysły przesłane za pośrednictwem e-mail stanowią załącznik do tego raportu. Warto zapoznać się z dwoma dokumentami, ponieważ projektanci dokonali analizy poszczególnych pomysłów i problemów zdefiniowanych przez uczestników konsultacji społecznych.



Spotkanie z mieszkańcami, 30 marca 2019 r. fot. ZDM

DIAGNOZA

Podczas rozmów uczestnicy konsultacji społecznych opowiadali o swoich refleksjach związanych ze stanem aktualnym ulicy pod względem infrastruktury oraz zachowań ludzi na ulicy.

Stwierdzono, że na aktualny stan Jana Kazimierza wpływa:

- zmieniający się charakter tej części dzielnicy,
- projektowanie i budowanie osiedli przez deweloperów, którzy nie analizują przestrzeni publicznej poza granicami obszaru działki inwestycyjnej,
- dużo negatywnych zachowań kierowców (dostawców, gości, mieszkańców lub klientów lokali usługowych).



Ulica Jana Kazimierza, fot. ZDM

DIAGNOZA

Diagnoza dotycząca przestrzeni pomiędzy osiedlami a terenami miejskimi:

- w kilku nieruchomościach wyjazd z garaży jest pod górę przez co widoczność dla kierowców jest ograniczona (maska samochodu wyjeżdżającego z garażu jest uniesiona, dlatego też nie widać dokładnie pieszych idących pod nieruchomością, szczególnie dzieci),
- wzdłuż nieruchomości (np. numery 28, 30) chodniki na terenie osiedla są wąskie i poprowadzone pod elewacją budynków, zdaniem mieszkańców przechodnie są „wystawieni na strzał samochodów wyjeżdżających z garaży”,
- mieszkańcy od 4 lat „walczą”, aby zamontować lustra poprawiające widoczność pieszych szczególnie na zjazdach do garaży,
- mieszkańcy uważają, że „deweloper zrobił, a my teraz poprawiamy”, „deweloper zostawił wiele min”, które teraz wpływają na ocenę konsultowanego projektu.

Diagnoza dotycząca stanu infrastruktury:

- w wielu miejscach mieszkańcy wskazali obszary o ograniczonej widoczności (skrzyżowania, wjazdy na posesję),
- skrzyżowanie ulic Jana Kazimierza z Sowińskiego jest rozległe, kierowcy nie czują się na nim bezpiecznie,
- w wielu miejscach znajdują się przedepty, które są bardzo ważne dla osób poruszających się pieszo,
- w wielu miejscach znajduje się zniszczona zieleń pomiędzy drzewami, która zdaniem mieszkańców wygląda nieestetycznie, jednym z przykładów jest pas zieleni wzdłuż osiedla „Stacja Kazimierz”
- wskazywano miejsca, gdzie infrastruktura „urywa się”
- stwierdzono, że w wielu miejscach pojawiły się koleiny, które powstały na skutek jazdy ciężkich samochodów,
- wskazano dzikie parkingi.

DIAGNOZA

Diagnoza dotycząca zachowań ludzkich:

- wiele osób stwierdziło, że prędkość samochodów jeżdżących po ulicy jest notorycznie przekraczana,
- auta zastawiają wyjazdy z garaży,
- ograniczone jest pole widoczności kierowcy, który chce włączyć się do ruchu przez samochody stojące na wjazdach do posesji,
- lewoskręty służą do wyprzedzania autobusów lub samochodów jadących zgodnie z przepisami,
- piesi przechodzą przez jezdnię w wielu nieoznakowanych miejscach,
- rowerzyści jeżdżą po chodnikach,
- zdaniem mieszkańców, „nikt nie zwraca uwagi na linie ciągłe oraz wszelkie inne znaki drogowe”,
- w miejscu wyjazdu z nieruchomości JK 30 było kilka stłuczek,
- wiele osób parkuje na zasadzie „gdzie się da” nie licząc się z zielenią, bezpieczeństwem pieszych, ograniczoną widocznością.

Diagnoza dotycząca wpływu lokali usługowych:

- w okolicy przychodni codziennie można zaobserwować kierowców, którzy zatrzymują się na światłach awaryjnych lub w miejscach niedozwolonych (np. podjazdy do garaży) tłumacząc się, że przyjechali tu na chwilę. Takie sytuacje powodują, że inni kierowcy są zastawieni lub wymijają samochody powodując sytuacje niebezpieczne dla pieszych lub innych kierowców. Zdaniem mieszkańców „w tym miejscu dochodzi do kulminacji złych zdarzeń”,
- liczba miejsc postojowych pod sklepem Biedronka jest niewystarczająca,
- dostawcy towarów lub kurierzy często łamią przepisy lub niszczą zieleń,
- niektóre lokale usługowe nielegalnie „rezerwują” miejsca ogólnodostępne dla swoich klientów,
- niektórzy właściciele lokali usługowych „specjalnie parkują auta nieprawidłowo, żeby zająć miejsce dla dostaw”,
- brakuje miejsc dedykowanych dla osób z niepełnosprawnością,
- brakuje miejsc do zatrzymania się na określony czas, np. 5 min.

CORAZ
LEPSZA

WOLA

KONSULTACJE SPOŁECZNE

SPOTKANIE Z MIESZKAŃCAMI
30 marca 2019 r.



Spotkanie z mieszkańcami, 30 marca 2019 r. fot. ZDM



Spotkanie z mieszkańcami, 30 marca 2019 r. fot. ZDM

OPINIE I POMYSŁY DOT. PROJEKTU: ODCINEK UL. JANA KAZIMIERZA OD UL. GIZÓW DO UL. ORDONA

Parkowanie

Temat najważniejszy dla mieszkańców, budzący najwięcej kontrowersji. Uczestnicy konsultacji wyrażali sprzeczne opinie w kwestii optymalnego rozwiązania parkingów w projekcie. Obawy budziło zmniejszenie liczby projektowanych miejsc parkingowych w stosunku do miejsc istniejących. Obecnie parkowanie jest prostopadle do ulicy, w projekcie zgodnie z polityką mobilności uwzględnione zostało parkowanie równoległe. Część mieszkańców poparło projektowany układ zatok parkingowych, część opowiedziała się za parkowaniem skośnym. Jednak zgodnie z wyjaśnieniami projektanta liczba miejsc parkingowych skośnych nie zwiększyłaby się znacząco w stosunku do zaproponowanego układu i nie rozwiązałyby problemu deficytu miejsc parkingowych. Mieszkańcy pozytywnie odnieśli się do propozycji wprowadzenia parkowania czasowego. W grę wchodziłyby parkometry z uwzględnieniem abonamentu (kart) dla mieszkańców lub alternatywne rozwiązania. Większość uczestników konsultacji doceniła procentowy udział zieleni w projekcie i nie chciałyby z tego rezygnować. Pojawiły się jednak opinie, że zieleni jest potrzebna, ale możliwość parkowania musi być zapewniona w jak najszerszym zakresie.

Mieszkańcy zwrócili też uwagę na problem z nielegalnym parkowaniem przed ul. Ordona i rozważali możliwość wprowadzenia tam znaku zakazu parkowania.

Uczestnicy konsultacji poinformowali o zapotrzebowaniu na miejsca parkingowe dla osób niepełnosprawnych i zbyt małej ich liczbie przewidzianej w projekcie.

Przy okazji poruszono temat rezygnacji z zatok autobusowych. Mieszkańcy postulowali o uwzględnienie zatoki autobusowej na przystanku przed ul. Ordona. Argumentowano tę propozycję organizacją ruchu na tym odcinku i korkami, jakie na co dzień się tu tworzą. Planowane w projekcie uspokojenie ruchu zostało generalnie pozytywnie przyjęte przez mieszkańców, gdyż priorytetem jest dla nich troska o bezpieczeństwo użytkowników. Jednak tworzące się korki na odcinku między ul. Ordona a Warneńczyka są dla mieszkańców problemem wymagającym rozwiązania. Autobus zatrzymujący się w pasie jezdni w tym miejscu spotęgowałby problem.

OPINIE I POMYSŁY DOT. PROJEKTU: ODCINEK UL. JANA KAZIMIERZA OD UL. GIZÓW DO UL. ORDONA

Przejścia dla pieszych

Podczas analizy koncepcji pod kątem potrzeb mieszkańców w zakresie lokalizacji przejść dla pieszych okazało się, że warto zmienić ten element projektu. Uczestnicy konsultacji opowiedzieli się za koniecznością uwzględnienia przejścia dla pieszych w okolicy ul. Warneńczyka. Podczas spotkania padło kilka propozycji nowych lokalizacji przejść dla pieszych, jednak wymaga to przeanalizowania przez projektantów i przedstawienia nowej propozycji.

Skrzyżowanie z ul. Ordona i korki

Temat projektu odcinka w okolicy skrzyżowania ul. Jana Kazimierza z ul. Ordona budził wiele obaw, przede wszystkim ze względu na wyłączenie skrzyżowania z zakresu projektu poddanego konsultacjom. Prace nad projektem trwają i na tym etapie nie było możliwości, aby mieszkańcy zapoznali się z rozwiązaniem, jakie zostanie wdrożone. Korki tworzące się zwłaszcza na odcinku od ulicy Warneńczyka do ulicy Ordona są dla mieszkańców poważnym problemem i chcieliby mieć możliwość zapoznania się z projektem w szerszym kontekście.

Pojawiały się opinie, że warto najpierw mieć projekt organizacji ruchu w okolicy skrzyżowania z ulicą Ordona, a dopiero potem projektować ulicę Jana Kazimierza.

OPINIE I POMYSŁY DOT. PROJEKTU: ODCINEK UL. JANA KAZIMIERZA OD UL. GIZÓW DO UL. ORDONA

Elementy projektu pozytywnie przyjęte przez mieszkańców

Uczestnicy konsultacji wyrazili aprobatę dla projektowanej zieleni oraz racjonalnego podejścia do gospodarki drzewostanem. Projekt przewiduje zachowanie zdecydowanej większości istniejących drzew, przesadzenie kilku egzemplarzy oraz nasadzenia szpalerowe nowych drzew. Zakładane jest również wprowadzenie grup niskich krzewów okrywowych izolujących ciągi piesze i rowerowy od ulicy. Wizja dojrzałej zieleni z udziałem drzew buduje pozytywny wizerunek ulicy wśród osób, które wypowiedziały się na temat projektu.

Niektórzy mieszkańcy zwrócili jednak uwagę, że nie wszystkie istniejące drzewa zostały zaznaczone na planszy, co ma miejsce np. przy ul. Jana Kazimierza 7 i 11.

W 2018 roku posadzono tam w rzędzie lipy, które nie zostały uwzględnione w projekcie. Mieszkańcom zależy na tym, aby drzewa te zostały przesadzone w miejsce, gdzie projektowane są nowe nasadzenia. Ze względów praktycznych szpaler ten powinien być odsunięty od chodnika i tworzyć czytelną linię w przestrzeni ulicy wraz z projektowanymi rzędownymi nasadzeniami drzew. Mieszkańcom, którzy pielęgnują tę zielenią zależy na tym, aby ich wysiłek nie poszedł na marne i żeby na etapie wykonawczym dołożyć wszelkich starań, aby drzewa zostały przesadzone z odpowiednią starannością i przyjęły się w nowych lokalizacjach.

OPINIE I POMYSŁY DOT. PROJEKTU: ODCINEK UL. JANA KAZIMIERZA OD UL. GIZÓW DO UL. ORDONA

Rekomendacje uczestników dyskusji do projektu:

- zaprojektowanie zatoki dla autobusów między ulicą Ordona a ulicą Warneńczyka,
- zmiana lokalizacji przejść dla pieszych w projekcie - wskazana nowa propozycja projektantów,
- przesadzenie drzew posadzonych i pielęgnowanych przez mieszkańców przy Jana Kazimierza 7 i 11 w nawiązaniu do linii projektowanego szpaleru drzew (odsunięcie młodych drzew od projektowanego chodnika, aby drzewa nie uległy zniszczeniu podczas robót budowlanych i konserwacji chodnika)
- rozważenie rozwiązania w postaci strefy parkowania czasowego (karty dla mieszkańców),
- uwzględnienie w projekcie drugiej stacji Veturilo na odcinku w rejonie ul. Studziennej (poza zakresem omawianego odcinka, ale mieszkańcy byli zgodni co do tego postulatu).

OPINIE I POMYSŁY DOT. PROJEKTU: ODCINEK UL. JANA KAZIMIERZA OD UL. GIZÓW DO UL. ORDONA

Dodatkowe postulaty uczestników podczas pracy

w grupie:

- konieczne jest zapewnienie dojazdu na zaplecze lokali usługowych samochodom ciężarowym. Pojawił się wyraźny postulat jednego z uczestników konsultacji odnośnie umożliwienia dojazdu dla tirów.
Proponowane ograniczenie tonażowe dla samochodów nie jest satysfakcjonujące dla użytkowników prowadzących działalność gospodarczą w tym rejonie.
- propozycja jednego z mieszkańców dotycząca wykorzystania do parkowania obecnie nie używanej zatoki parkingowej przy ul. Gizów (poza zakresem opracowania projektu).

- propozycja wprowadzenia dodatkowego oznakowania (poziomego, tj. światełka, znaki malowane na ulicy) przejść dla pieszych na jezdni,
- konieczność doświetlenia przejść dla pieszych i jezdni.

OPINIE I POMYSŁY DOT. PROJEKTU: ODCINEK UL. JANA KAZIMIERZA OD UL. GIZÓW DO UL. ORDONA

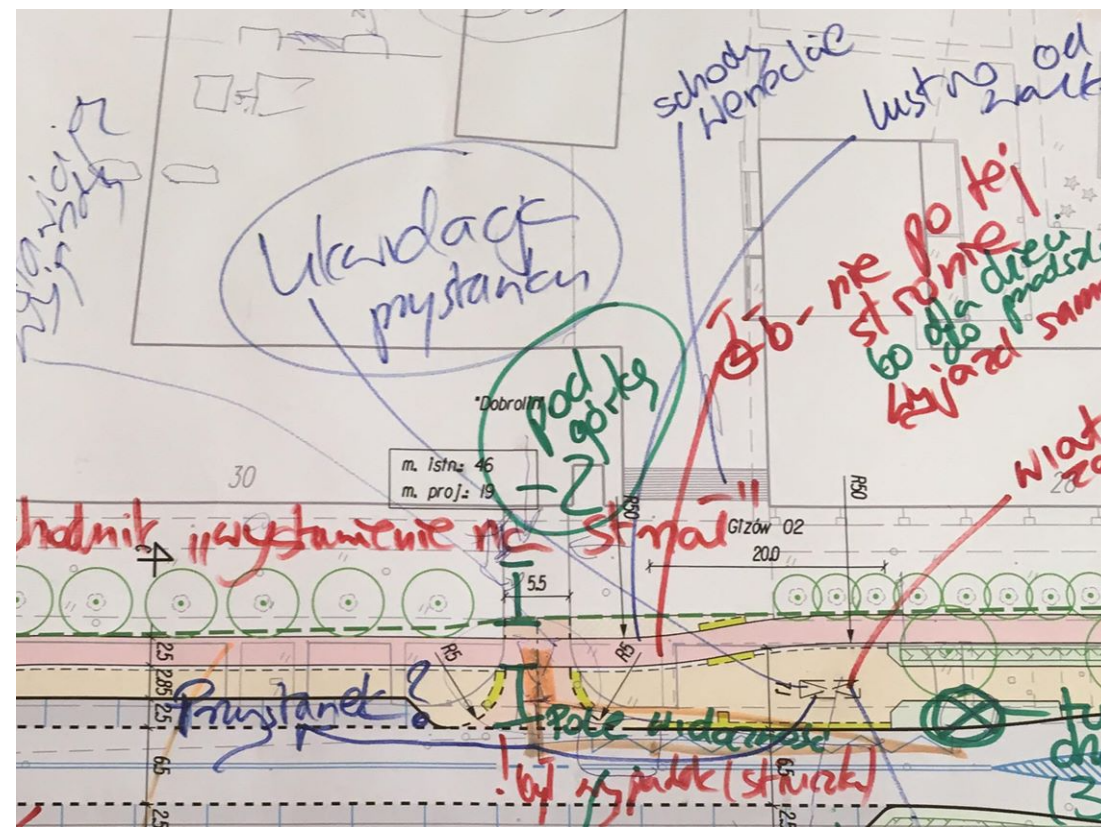
Dodatkowe uwagi mieszkańców po zakończeniu pracy w grupach:

- mimo ogólnej akceptacji przebiegu projektowanej ścieżki rowerowej przez uczestników pracy w grupie, po zakończeniu rozmowy przy stolikach zanotowano uwagę krytyczną odnośnie rozwiązania przez jednego z uczestników konsultacji. Zgłoszony został postulat wydzielenia pasów rowerowych w jezdni, co argumentowane zostało popularnością tego rozwiązania w Niemczech i jego praktycznym zastosowaniem na skutek braku kolizji z ruchem pieszym. Dostrzeżona została kolizyjność proponowanego wariantu z ruchem autobusów i przystankami.
- udrożnienie układu komunikacyjnego przez zapewnienie dodatkowego wyjazdu z ul. Jana Kazimierza jako pomysł na odciążenie ulicy i uniknięcie korków. Zaproponowano wykorzystanie w tym celu ul. Golezowskiej lub Gizów. Obawy budziła jednak możliwość wjazdu w ul. Jana Kazimierza tą drogą, więc zaproponowano jednokierunkową.
- powszechne obawy budził brak przedstawionego projektu skrzyżowania z ul. Ordona. Zanotowano uwagę, że projekt organizacji ruchu powinien być traktowany jako całość w szerszym kontekście, a konsultacje powinny odbyć się, gdy projekt skrzyżowania będzie zaakceptowany i traktowany jako ostateczny.
- wśród uczestników konsultacji powtarzały się obawy dotyczące sprawnego przejazdu przez skrzyżowanie z ul. Ordona (np. długie oczekiwanie na skrzyżowaniu dla skręcających w prawo).
- obawy dotyczące jakości powietrza na ulicy w sytuacji, gdy samochody będą stać w korkach. Priorytetem jest bezpieczeństwo mieszkańców i uspokojenie ruchu jest konieczne, jednak spowolniony ruch pojazdu przyczynia się do powstania smogu i niekorzystnie wpływa na zdrowie użytkowników przestrzeni.

OPINIE I POMYSŁY DOT. PROJEKTU: ODCINEK UL. JANA KAZIMIERZA OD UL. GIZÓW DO UL. SOWIŃSKIEGO

Okolice Jana Kazimierza 28, 30

Reprezentanci wspólnoty mieszkaniowej „Dobrolin” oraz mieszkańcy z zabudowy przy ulicy Jana Kazimierza 30 przyszli na spotkanie przygotowani i zdeterminowani do opowiedzenia pozostałym sąsiadom i projektantom o swoich problemach związanych z przemieszczaniem się pieszych, rowerzystów i kierowców pod nieruchomościami. Na ręce moderatorki przekazali również pismo informujące o stanowisku wspólnoty. Pismo zostało przekazane projektantom. Obserwacje mieszkańców osiedla bardzo mocno wpływają na ocenę projektu, dlatego grupa wspólnie zastanawiała się w jaki sposób poprawić bezpieczny wyjazd z garaży. Mieszkańcy skarżyli się na ograniczoną widoczność, niebezpieczne ciągi piesze oraz „brak miejsca dla kierowców wyjeżdżających z garaży podziemnych”. Ich zdaniem w tym miejscu „dużo się tu dzieje, a nie ma miejsca”. Zdenerwowani mieszkańcy opowiadali o trudnościach z wyjazdem z garaży (-2). „maska samochodu wyjeżdżającego z garażu jest uniesiona, dlatego też nie widać dokładnie pieszych idących pod nieruchomością, szczególnie dzieci”.



Fragment projektu, analizowany podczas spotkania z mieszkańcami. fot. ZDM

OPINIE I POMYSŁY DOT. PROJEKTU: ODCINEK UL. JANA KAZIMIERZA OD UL. GIZÓW DO UL. SOWIŃSKIEGO

Autobus na ulicy Jana Kazimierza

Niepokój w projekcie wzbudziły rozwiązania związane z komunikacją zbiorową. Mieszkańcy obawiają się, że wiaty przystanków autobusowych mogą być miejscem:

- ograniczającym widoczność (szczególnie do zjazdów na posesje nieruchomości),
- utrudniającym wyjazd z nieruchomości, w momencie zatrzymania się autobusu (ograniczona jest widoczność, kierowcy jadący ulicą mogą wyprzedzać zatrzymane pojazdy).
- zaśmieconym przez mieszkańców oraz ptaki, które rozdziobują śmieci z koszy.

Ponad to stwierdzono, że lokalizacja przystanków może też utrudniać skręty w lewą stronę.

Zdaniem osób wypowiedających się w tej podgrupie autobusy nie powinny jeździć po ulicy, ponieważ „zawsze stoją w korkach”, dlatego ich zdaniem „mało osób z tego środka komunikacji korzysta”.

Rozwiązanie zaproponowane w projekcie dotyczące braku zatok autobusowych zostały negatywnie ocenione. Zdaniem mieszkańców realizacja tego elementu projektu wydłuży korki na ulic.

OPINIE I POMYSŁY DOT. PROJEKTU: ODCINEK UL. JANA KAZIMIERZA OD UL. GIZÓW DO UL. SOWIŃSKIEGO

Miejsca postojowe

To kolejny temat analizowany na tym odcinku ulicy.

Projektant wytłumaczył grupie mieszkańców różnice pomiędzy parkowaniem równoległym, prostopadłym i ukośnym.

Mieszkańcy sądzili, że więcej miejsc pozyska się w momencie projektowania miejsc postojowych ukośnie. Jednak po dłuższej rozmowie na temat długości samochodów i ich masek stwierdzili, że na terenie ulicy powinny być zastosowane dwa sposoby parkowania: dominujące miejsca prostopadłe oraz miejsca równoległe, które można „wcisnąć” tam gdzie nie ma miejsca.

Stwierdzono, że na etapie realizacji przebudowy warto wyraźnie wymalować linie ułatwiające podział przestrzeni na miejsca postojowe. Dzięki temu mieszkańcy będą prawidłowo parkować.

Zwrócono uwagę, że bez elementów ograniczających wjazd samochodem na chodniki i zielen projekt szybko zostanie zniszczony, a miejsca równoległe zostaną przekształcone oddolnie na miejsca prostopadłe. Jeden z mieszkańców stwierdził „parkowanie równoległe to fikcja, mało osób potrafi tak parkować”. Ulice przez takie rozwiązania korkują się.

Wzdłuż ulicy Gizów (za stacją Veturilo) mieszkańcy zgłosili zapotrzebowanie na „ekoparking” (tj. miejsca postojowe z jak największą powierzchnią biologicznie czynną) z miejscami prostopadłymi. Kilka osób przypomniało zebranych mieszkańcom, że kiedyś była taka propozycja by stworzyć w tym miejscu dodatkowe miejsca postojowe, jednak wtedy mieszkańcy nie chcieli takiej inwestycji.

Mieszkańcy zastanawiali się, jak tak zwane „uszy Myszki Miki” uchronić przed rozjeżdżaniem. Praktyka pokazuje, że na ulicy wiele osób w takich miejscach nielegalnie parkuje ograniczając widoczność.

OPINIE I POMYSŁY DOT. PROJEKTU: ODCINEK UL. JANA KAZIMIERZA OD UL. GIZÓW DO UL. SOWIŃSKIEGO

„Wąskie gardło na skrzyżowaniu z Sowińskiego”

Skrzyżowanie z ulicą Sowińskiego zdaniem mieszkańców jest niedopracowane. Wiele osób zastanawia się jak poprawić funkcjonalność tego obszaru uwzględniając wydzielone ciągi piesze, rowerowe i jezdnię. Mieszkańcy zastanawiali się, czy w tym miejscu mogłoby pojawić się rondo. Jednak projektant powiedział, że nawet najmniejsze rondo nie zmieści się na tej przestrzeni. Problemem tej przestrzeni jest działka miejska, o której projektant opowiadał, że należy ją podzielić i zmienić typ użytkowania. Część z terenu przylegającego do ulicy Jana Kazimierza można byłoby wydzielić pod infrastrukturę taką jak droga dla rowerów lub szerokie chodniki. Radni z dzielnicy Wola zainteresowali się tym tematem i stwierdzili, że mogą pomóc przy tym temacie.



Fragment projektu, analizowany podczas spotkania z mieszkańcami. fot. ZDM

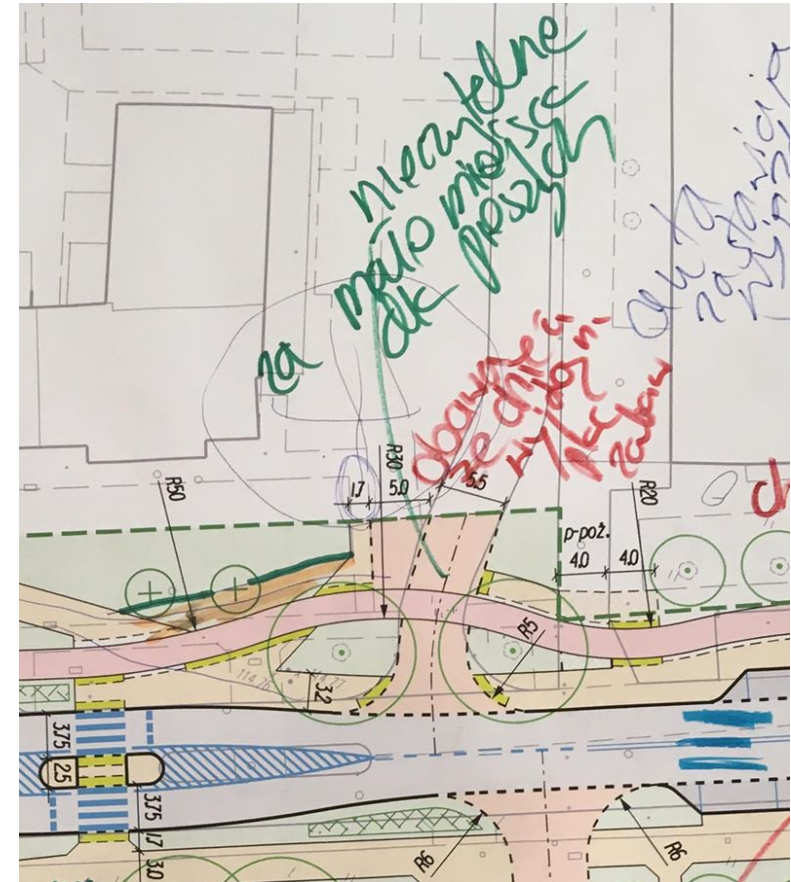
OPINIE I POMYSŁY DOT. PROJEKTU: ODCINEK UL. JANA KAZIMIERZA OD UL. GIZÓW DO UL. SOWIŃSKIEGO

Okolice zabudowy Jana Kazimierza 32

Kilka osób stwierdziło, że rozwiązanie przedstawione w projekcie w okolicy zabudowy Jana Kazimierza 32 jest nieczytelne. W tym miejscu krzyżują się różne trasy. Niepokój też budzi bliskość placu zabaw. Część osób zastanawiała się, jak zrobić bezpieczne azyle przy tej przestrzeni. Miejsce to ocenili mieszkańcy jako skomplikowane, wymagające poprawy.

Rysunek obok przedstawia dodatkowy chodnik dla pieszych (kolor pomarańczowy), ponieważ mieszkańcy stwierdzili, że w tym miejscu jest za mało przestrzeni dla pieszych.

Dodano również przejście dla pieszych.



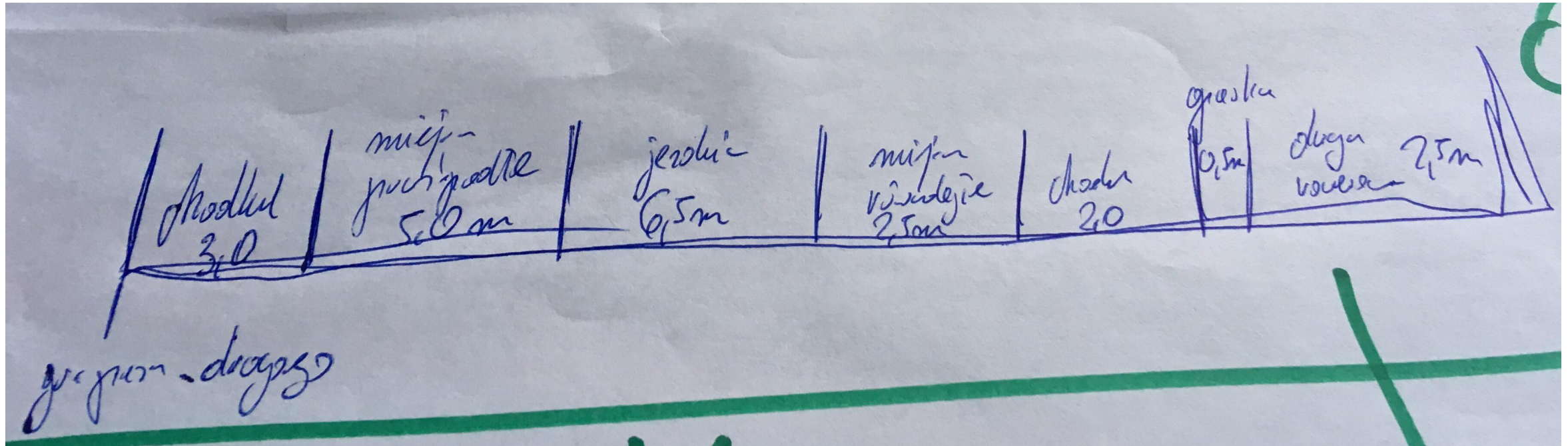
Fragment projektu, analizowany podczas spotkania z mieszkańcami. fot. ZDM

OPINIE I POMYSŁY DOT. PROJEKTU: ODCINEK UL. JANA KAZIMIERZA OD UL. GIZÓW DO UL. SOWIŃSKIEGO

Rekomendacje uczestników dyskusji do projektu:

- likwidacja przystanków autobusowych na całej długości ulicy,
- chodniki powinny być wygodne i szerokie, żeby mogły bez problemu mijać się rodzice z dziećmi w wózkach,
- przeniesienie ścieżki rowerowej na drugą stronę ulicy (cała jej długość, a nie fragment),
- mieszkańcy nie chcą ograniczać terenów zieleni, jest to wartość tej części dzielnicy,
- pozytywnie zaopiniowano azyle dla pieszych,
- zwiększenie miejsc postojowych (prostokątne miejsca postojowe pod numeracją parzystą), równoległe miejsca postojowe pod numeracją nieparzystą.

OPINIE I POMYSŁY DOT. PROJEKTU: ODCINEK UL. JANA KAZIMIERZA OD UL. GIZÓW DO UL. SOWIŃSKIEGO



Przekrój ulicy wypracowany podczas warsztatów. Od lewej strony zabudowa Jana Kazimierza 28. fot. ZDM

OPINIE I POMYSŁY DOT. PROJEKTU: ODCINEK UL. JANA KAZIMIERZA OD UL. GIZÓW DO UL. SOWIŃSKIEGO

Dodatkowe uwagi mieszkańców po zakończeniu pracy w grupach:

- rozpatrzenie w projekcie skrzyżowań z wyniesioną powierzchnią,
- przejście dla pieszych w kierunku przedszkola jest pod złym kątem („i tak będziemy chodzić inaczej”),
- likwidacja drogi dla rowerów,
- może warto niektóre drzewa poprzესadzać,
- dodatkowe przejścia dla pieszych („teraz skrzyżowania nie są pełne”),
- postulat o lewoskręt do nieruchomości „Stacja Kazimierz”, ponieważ obecne rozwiązanie jest wygodne,
- droga dla rowerów: likwidacja lub po 1 stronie ulicy,
- wszędzie pod numerami parzystymi wzdłuż ulicy powinny być miejsca postojowe prostopadłe,
- lusterko dla kierowców lub lusterko dla rowerzystów na wysokości zjazdu do nieruchomości „Osiedle Nowe Odolany budynek A” lub lizak z napisem „uwaga pojazd”,
- likwidacja przystanku pod nieruchomością „Stacja Kazimierz”,
- warto dobrze oświetlić miejsca przejść dla pieszych,
- warto urozmaicić zieleń wzdłuż ulicy nasadzeniami zimozielonymi (np. drzewa iglaste),
- wyspa dla pieszych przechodzących przez skrzyżowanie, żeby sukcesywnie uspokoić ruch,
- brak wydzielonych miejsc postojowych pod budynkiem Jana Kazimierza 50, mieszkaniec pytał „gdzie są przewidziane miejsca dla gości?”,
- zakaz parkowania w okolicy przedszkola na chodnikach i ulicy Boguszevska.

OPINIE I POMYSŁY DOT. PROJEKTU: ODCINEK UL. JANA KAZIMIERZA OD UL. SOWIŃSKIEGO DO UL. STUDZIENNEJ

Jana Kazimierza 64

Jako pierwszy zabrał głos przedstawiciel Wspólnoty mieszkańców bloku przy ul. Jana Kazimierza 64.

Bardzo dużym problemem dla tej grupy mieszkańców jest wyjazd z garażu. Garaż tej wspólnoty jest bardzo duży, jest w nim ok. 500 miejsc postojowych, rano kiedy natężenie ruchu jest największe wyjazd jest mocno utrudniony. Nie tylko ilość samochodów jest tutaj problemem, ale też duży ruch samochodowy w godzinach szczytu (część kierowców omija korek na ul. Wolskiej, jadąc ul. Jana Kazimierza). Dlatego brak zatok dla autobusów nie będzie powodował spowolnienia ruchu, tylko jego zablokowanie.

Dodatkowo będzie to „prowokowało” kierowców, którzy się niecierpliwą do wymijania stojącego autobusu, jadąc pod prąd z dużą prędkością – to stwarza niebezpieczeństwo dla wszystkich użytkowników drogi.

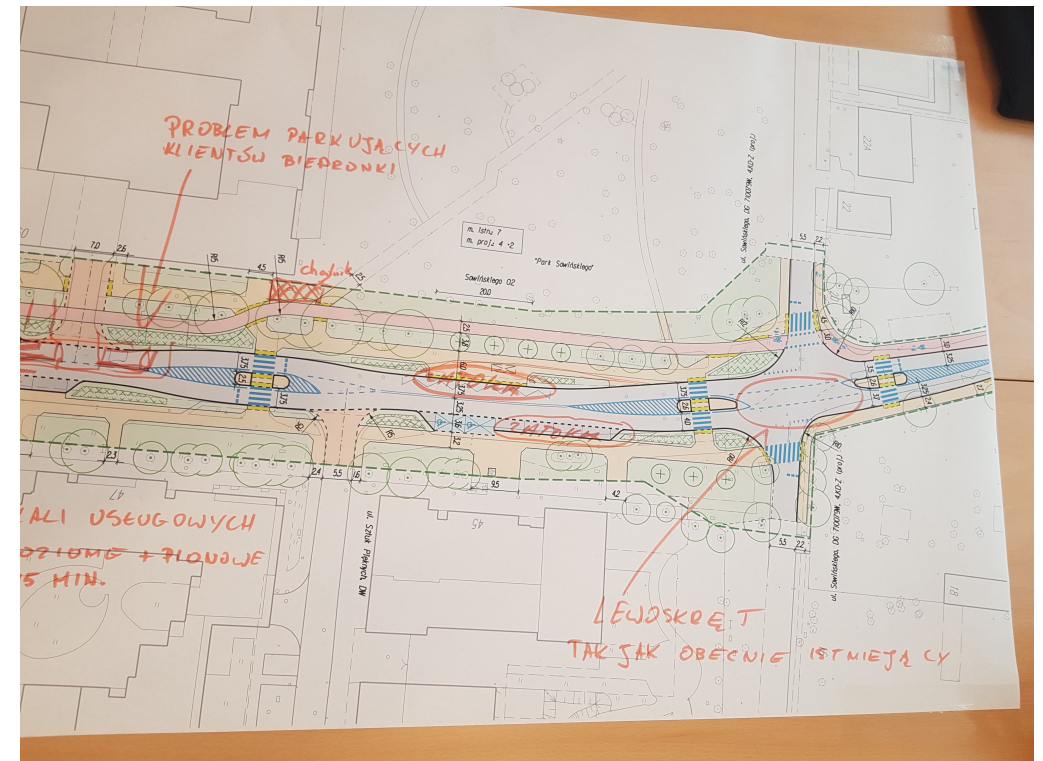
OPINIE I POMYSŁY DOT. PROJEKTU: ODCINEK UL. JANA KAZIMIERZA OD UL. SOWIŃSKIEGO DO UL. STUDZIENNEJ

Skrzyżowanie ulic Jana Kazimierza i Sowińskiego

Drugim tematem poruszonym przez grupę było skrzyżowanie ulic Jana Kazimierza i Sowińskiego. Jest to dość małe skrzyżowanie biorąc pod uwagę natężenie ruchu oraz ilość osób z niego korzystających każdego dnia.

Mieszkańcy podali następujące zagadnienia:

- Na przejściu dla pieszych na ul. Sowińskiego przy parku jest bardzo ograniczona widoczność. Piesi nie widzą samochodów skręcających w prawo z ul. Jana Kazimierza. Plany zakładające powstanie przed przejściem ścieżki rowerowej mogą doprowadzić do naprawdę niebezpiecznych sytuacji.
- Samochody skręcające w lewo z ul. Jana Kazimierza w ul. Sowińskiego w sytuacji, kiedy nie będą mieli osobnego pasa do skrótu będą blokować cały przejazd. Spowoduje to paraliż ruchu na drodze.
- Wnioskowano również o przeniesienie przystanku autobusowego w stronę ul. Ordona przed skrzyżowanie z ul. Sowińskiego, ponieważ za skrzyżowaniem jest bardzo wąsko i postój autobusu na jezdni uniemożliwi zjazd ze skrzyżowania. W tym konkretnym przypadku mieszkańcy też wnioskowali o stworzenie zatok autobusowych w jednym i drugim kierunku kosztem zaplanowanych miejsc postojowych.



Fragment projektu, analizowany podczas spotkania z mieszkańcami. fot. ZDM

OPINIE I POMYSŁY DOT. PROJEKTU: ODCINEK UL. JANA KAZIMIERZA OD UL. SOWIŃSKIEGO DO UL. STUDZIENNEJ

Parkowanie

W grupie bardzo duża część dyskusji została też poświęcona parkowaniu – zarówno sposobie jak i ilości miejsc parkingowych. Grupa była zgodna, że największym problemem tego odcinka ulicy jest parkowanie przez klientów sklepu Biedronka.

Pod sklepem aktualnie znajduje się 5 miejsc parkingowych, co jest stanowczo za mało jak na potrzeby tego miejsca. Dlatego klienci, którzy przyjechali na zakupy samochodem, stają na ulicy lub w miejscach niedozwolonych. Prowadzi to do sytuacji w których mieszkańcy bloku pod nr. 60 wyjeżdżając ze swojego garażu z poziomu -1 muszą wyjechać na połowę jezdni, żeby zobaczyć, czy można bezpiecznie włączyć się do ruchu.

Przeście dla pieszych

Ponadto ludzie zostawiając samochody po drugiej stronie ulicy nie idą do przejścia dla pieszych, tylko przechodzą przez ulicę w najkrótszy sposób. Sytuacja wygląda tak, że na jednym, wąskim odcinku znajdują się samochody pozostawione „na 5 min” na jezdni, chcący się włączyć do ruchu mieszkańcy wyjeżdżający z garażu i piesi przebiegający przez jezdnię.

Mieszkańcy wnioskuje o stworzenie w tym miejscu przejścia dla pieszych, które podniesie bezpieczeństwo pieszych idących do sklepu, ale też zniechęci do pozostawienia samochodu na jezdni i wyjścia na zakupy oraz postawienie znaków informujących o odholowaniu źle zaparkowanego samochodu.

OPINIE I POMYSŁY DOT. PROJEKTU: ODCINEK UL. JANA KAZIMIERZA OD UL. SOWIŃSKIEGO DO UL. STUDZIENNEJ

Ścieżka rowerowa

Elementem spornym projektu pomiędzy mieszkańcami była ścieżka rowerowa. Podczas dyskusji powstały następujące pomysły dotyczące tej kwestii:

1. Ścieżka rowerowa jest potrzebna i ważna w tym miejscu.
2. Ścieżka rowerowa jest ważna, ale powinna być przeniesiona na jezdnię.
3. Ścieżki rowerowej nie powinno być w ogóle, ponieważ niedaleko na równoległej ulicy jest już droga dla rowerów. Warto stworzyć dojazdy do istniejącej infrastruktury niż ją dublować.

Mieszkańcy w tym temacie poruszali kwestię bezpieczeństwa pieszych na ul. Jana Kazimierza. Obawy dotyczyły szczególnie dzieci oraz młodzieży.

Rowerzyści są ogromnym niebezpieczeństwem dla małych użytkowników chodnika, ponieważ „Ci bywają nieprzewidywalni”. Poza tym mieszkańcy obserwują wzmożony ruch dzieci wysiadających pod przedszkolem lub szkołą wychodzą z samochodu prosto na ścieżkę rowerową.

Grupa omawiająca ten odcinek ulicy Jana Kazimierza była bardzo zgodna w dyskusji, wspólnie szukali rozwiązań dotyczących przywołanych problemów. Grupa wyróżniała się pomysłowością, empatią i zaangażowaniem. Bardzo rzeczowo podeszli do sprawy, byli nastawieni na dialog zarówno ze sobą jak i z projektantem. Podczas analizy nie dochodziło do konfliktów pomiędzy uczestnikami konsultacji.

OPINIE I POMYSŁY DOT. PROJEKTU: ODCINEK UL. JANA KAZIMIERZA OD UL. SOWIŃSKIEGO DO UL. STUDZIENNEJ

Rekomendacje dla projektantów:

- Przebudowa chodnika przy wejściu do Parku Sowińskiego:
dobudowanie chodnika (zgodnie z rysunkiem) oraz poprowadzenie go tak, żeby piesi nie musieli przechodzić dwukrotnie przez ścieżkę rowerową.
- Utworzenie czasowych miejsc do parkowania (ok. 10-15 min) przeznaczonych dla dostawców, którzy obecnie parkują na ulicy i blokują przejazd innym samochodom.
- Przeniesienie przystanku autobusowego (w kierunku ul. Ordona) przed skrzyżowanie z ul. Sowińskiego oraz utworzenie zatok w obrębie tego skrzyżowania dla autobusów w obu kierunkach.
- Utworzenie skośnych miejsc parkingowych (wjazd na miejsce postojowe równoległe zajmuje bardzo dużo czasu) lub prostopadłych, ale za to po jednej stronie ulicy.



Fragment projektu, analizowany podczas spotkania z mieszkańcami. fot. ZDM

OPINIE I POMYSŁY DOT. PROJEKTU: ODCINEK UL. JANA KAZIMIERZA OD UL. SOWIŃSKIEGO DO UL. STUDZIENNEJ

Dodatkowe uwagi od mieszkańców:

- Oświetlenie zamontowane na ulicy powinno być punktowe i oświetlać chodnik i ulicę, a nie świecić mieszkańcom w okna, podobne oświetlenie jest obecnie zamontowane w Parku Sowińskiego,
- Autobus skręcający w ul. Hubalczyków najeżdża częściowo na przeciwległy pas. Kierowcy, którzy o tym nie wiedzą nie zatrzymują się odpowiednio wcześniej przed przejściem i w ten sposób dochodzi do blokady skrzyżowania. W tym miejscu należałoby odsunąć początek pasa ruchu, tak żeby autobus się spokojnie zmieścił.
- Uniemożliwienie parkowania przy wjazdach do garaży (być może postawienie słupków w tych miejscach).
- W celu spowolnienia ruchu na ulicy Jana Kazimierza mieszkańcy wnioskuje o postawienie fotoradaru, a nie spowalnianie go zaproponowaną organizacją ruchu.
- Utrzymanie lewoskrętu umożliwiającego wjazd do garaży oraz utrzymanie nakazu jazdy w prawo przy wyjazdach z garażu.
- Stacja Veturilo przy budynku Consalnet.

OPINIE I POMYSŁY DOT. PROJEKTU: OGÓLNE INFORMACJE ZEBRANE NA CAŁYM PROJEKCIE

Podczas realizacji warsztatu stworzono jedną grupę, w której można było przeanalizować całą ulicę Jana Kazimierza. Celem tej grupy było stworzenie ogólnych uwag dotyczących prezentowanego projektu. Zebrano następujące uwagi:

- brak potrzeby tworzenia ścieżki rowerowej (ponieważ, znajduje się na ulicy nieopodal - Kasprzaka),
- wyniesione przejścia i przejazdy przez wszystkie boczne ulice, zapewnią większe bezpieczeństwo pieszych,
- krzewy przy drodze ograniczają widoczność, zdaniem uczestników rozwiązaniem mogą być słupki i trawa,
- okolice Jana Kazimierza 12, warto rozpatrzyć przesunięcie chodnika przy wejściu do Biedronki,
- warto rozpatrzyć rezygnację z przejścia dla pieszych przy ulicy Jana Kazimierza 12 a,
- na projekcie brakuje miejsc dla osób z niepełnosprawnością, szczególnie przy Worcella,



Projekt ulicy Jana Kazimierza, możliwość przekazania ogólnych uwag fot. ZDM

OPINIE I POMYSŁY DOT. PROJEKTU: OGÓLNE INFORMACJE ZEBRANE NA CAŁYM PROJEKCIE

- warto poszerzyć wysepki z trawy,
- warto poszerzyć azyle dla pieszych,
- warto w projekcie utworzyć pas do lewoskrętu z ulicy Gizów,
- warto rozpatrzyć stworzenie przystanków autobusowych z zatokami,
- warto poszerzyć chodniki w rejonie drogi wewnętrznej,
- mieszkańcom podoba się rozwiązanie stworzenia miejsc postojowych równoległych, ponieważ to rozwiązanie projektowe nie zabiera cennego miejsca,
- warto stworzyć połączenie chodnika z miejscami dojść do lokali usługowych, w innym wypadku będą powstawały przedepty,
- warto rozpatrzyć w projekcie łączniki z drogami dla rowerów przy wjazdach z drogi wewnętrznej.



Projekt ulicy Jana Kazimierza, możliwość przekazania ogólnych uwag fot. ZDM

OBAWY DOT. PROJEKTU

Poniżej przedstawiamy zbiór obaw, które odnotowały badaczki podczas rozmów z uczestnikami konsultacji społecznych:

- liczba miejsc postojowych jest niewystarczająca,
- prędkość 30 km/h nie będzie przestrzegana przez kierowców, ponieważ ulica jest prosta i zachęca do większej prędkości,
- mieszkańcy obawiają się, że w okolicy wiat przystanków autobusowych będzie dużo śmieci, które będą roznoszone przez ptaki,
- parkowanie samochodów równoległe jest trudne, nie wszyscy kierowcy tak potrafią, w efekcie za kierowcą tworzy się korek, a zdenerwowany kierowca parkujący pojazd zajmuje dwa miejsca,
- bez wydzielenia przestrzeni słupkami chodniki oraz tereny przeznaczone pod zielenią będą zniszczone,
- w okolicy placów zabaw rozwiązania projektowe powinny uwzględniać spontaniczne zachowania dzieci,
- ostateczny projekt nie będzie uwzględniać postulatów mieszkańców ulicy.



Spotkanie z mieszkańcami, 30 marca 2019 r. fot. ZDM

CORAZ
LEPSZA

WOLA

KONSULTACJE SPOŁECZNE

PUNKT KONSULTACYJNY
8 kwietnia 2019 r.

OPINIE I POMYSŁY DOT. CAŁEGO PROJEKTU

Podczas realizacji punktu konsultacyjnego zdecydowana większość mieszkańców zwróciła się do projektantów z uwagą dotyczącą dokładnej analizy ulicy pod względem komunikacji pieszej pomiędzy terenami wspólnot a ulicą. Temat często nazywany był „szczegółem”, ale odgrywającym bardzo ważną rolę w codziennym korzystaniu z ulicy. Już teraz w wielu miejscach znajdują się wydeptane drogi do wejść do klatek schodowych lub ważnych usług (kawiarni, sklepów).

Mieszkańcy stwierdzili, że w projekcie powinny być uwzględnione połączenia pomiędzy tymi terenami (przez tereny zieleni), dzięki temu w przyszłości zieleń nie będzie niszczona.

Lokalizacja punktu konsultacyjnego w kawiarni była dobrym wyborem, ponieważ mieszkańcy z bloku pokazali projektantom w terenie, gdzie trawa jest wydeptana i warto stworzyć chodniki. Podobny problem zdefiniowali mieszkańcy, m.in. bloków przy Jana Kazimierza 16. Wszystkie wskazane lokalizacje zaznaczono na mapach.

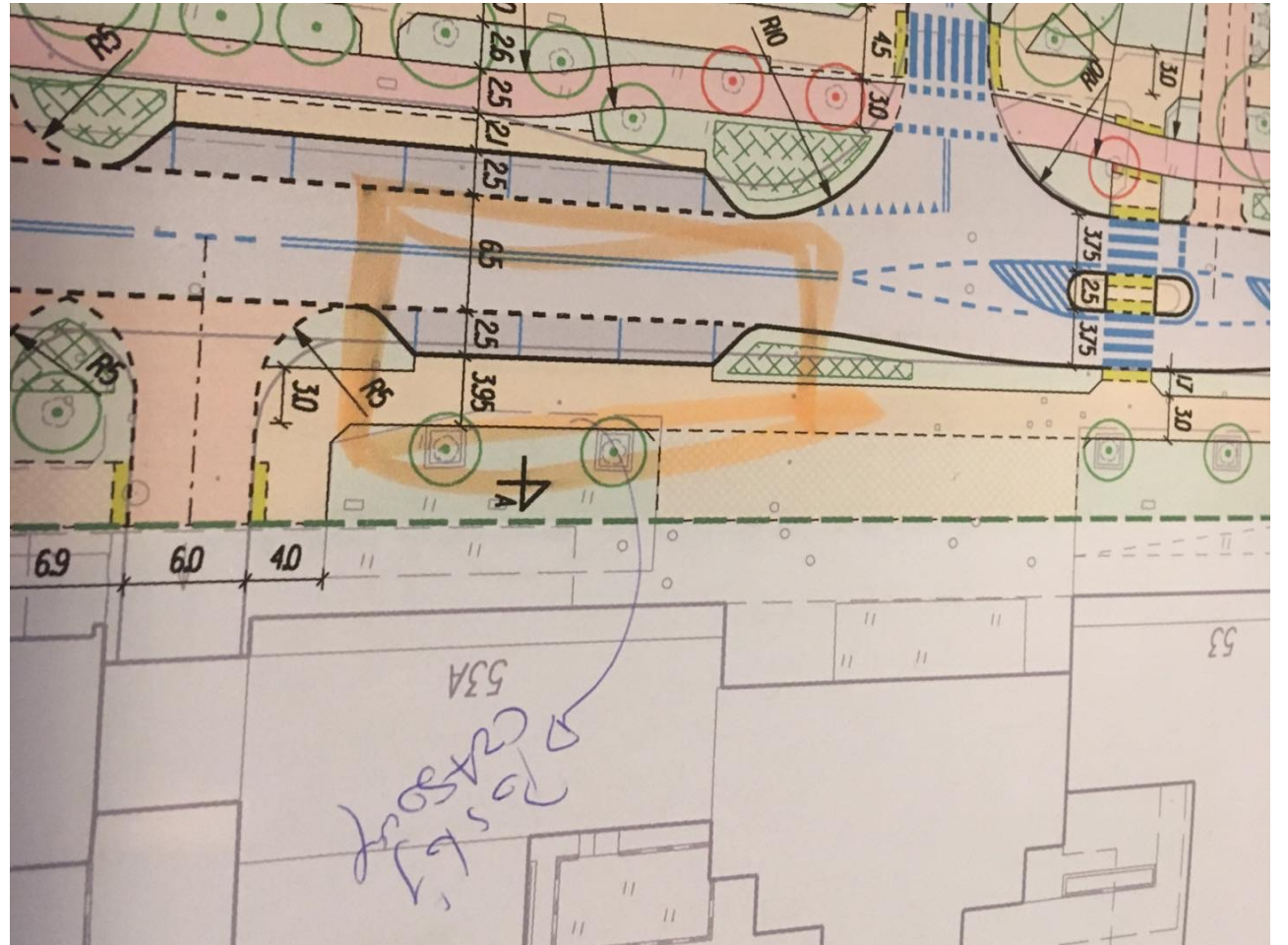


Punkt konsultacyjny zrealizowany w kawiarni Spotkanie, fot. ZDM

OPINIE I POMYSŁY DOT. CAŁEGO PROJEKTU

Zgłoszono szereg uwag pozostałych uwag:

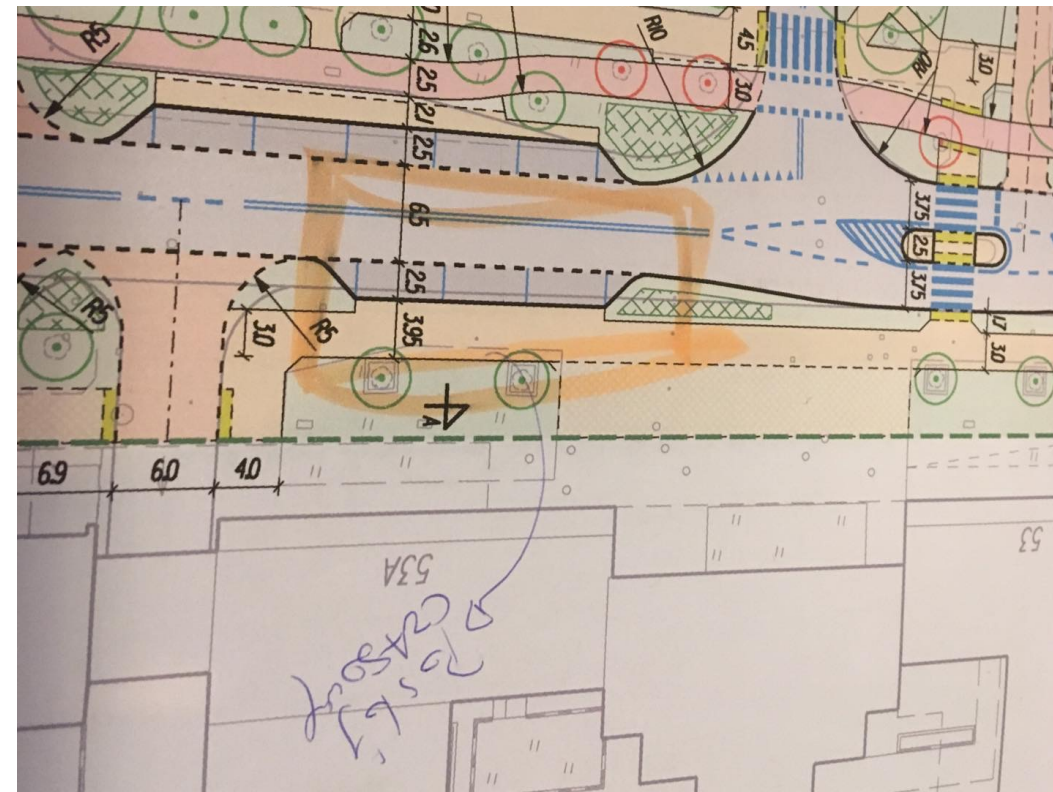
- **dot. komunikacji pieszej** - stworzenie dodatkowego przejścia dla pieszych przy ulicy Sowińskiego (przed sklepem „Fresh”), stworzenie dojścia do placu zabaw,
- **dot. komunikacji zbiorowej** - przesunięcie przystanku autobusowego przed ulicą Sowińskiego a nie za ulicą, dodanie przystanku autobusowego pomiędzy ulicą Jana Kazimierza a okolicą Fort Wola oraz w okolicach zabudowy Jana Kazimierza 19-21 oraz na początku ulicy Jana Kazimierza (blisko zabudowy nr 7), autobusy powinny zatrzymywać się na wszystkich przystankach (likwidacja wariantu „na żądanie”), zwiększenie częstotliwości kursowania autobusów w godzinach tzw. szczytu, dodanie dodatkowych linii autobusowych, które jeździłyby w różne strony miasta, stworzenie zatok postojowych dla autobusów,



Miejsca postojowe samochodów wskazywane podczas punktu konsultacyjnego, fot. ZDM

OPINIE I POMYSŁY DOT. CAŁEGO PROJEKTU

- **dot. samochodów** - projekt miejsc postojowych skośnych („jak na Teneryfie”), zwiększenie widoczności pieszych na skrzyżowaniu z ulicą Sowińskiego wraz wygospodarowaniem przestrzeni dla pieszych i drogi dla rowerów (działka nr 13), montaż sygnalizacji świetlnej na skrzyżowaniu z ulicą Sowińskiego oraz na skrzyżowaniu z ulicą Orдона, stworzenie ronda zamiast skrzyżowania z ulicą Studzienną, stworzenie miejsc dla kurierów (czasowy postój pojazdów) m.in. pod nieruchomością Jana Kazimierza 53A, stworzenie bezpiecznej przestrzeni przed budynkami w celu swobodnego wyjazdu z garaży podziemnych (m.in. Jana Kazimierza 28),
- **dot. rozwiązań rowerowych** - dodanie dodatkowej stacji Veturilo w okolicy sklepu Biedronka (Jana Kazimierza 66),
- **dot. zieleni wzdłuż ulicy** - zwiększenie zieleni wzdłuż ulicy, która niweluje smog, usunięcie martwego drzewa przy nieruchomości Jana Kazimierza 33,
- **pozostałe:** przearanżowanie całej ulicy - stworzenie ruchu jednokierunkowego na odcinku ulicy Jana Kazimierza do Sowińskiego, zmiana pierwszeństwa przejazdu dla ulicy Jana Kazimierza (Orдона podporządkowana), montaż elementów małej architektury (kosze, ławki, stojaki na rowery).



Miejsca postoju samochodów wskazywane podczas punktu konsultacyjnego, fot. ZDM

CORAZ
LEPSZA

WOLA

KONSULTACJE SPOŁECZNE

WNIOSKI I REKOMENDACJE

WNIOSKI

Zainteresowanie konsultacjami społecznymi było bardzo duże. Mieszkańcom ulicy bardzo zależy, żeby przestrzeń była bardzo dobrze zaprojektowana, jednak zebrano wiele propozycji, które wykluczają się na wzajem, wynika to z różnych sposobów korzystania z tej przestrzeni. Inaczej ulicę postrzegają osoby na co dzień poruszające się: pieszo, samochodem, rowerem lub komunikacją zbiorową. Poniżej przedstawiamy wnioski, które dotyczą wszystkich użytkowników:

- bardzo ważne jest dla uczestników konsultacji społecznych zwiększenie bezpieczeństwa użytkowników ulicy,
- bardzo ważne jest dla uczestników konsultacji społecznych stworzenie swobodnych tras komunikacji pieszej do lokali usługowych,
- pozytywnie zostały odebrane azyle dla pieszych,
- tereny zieleni są bardzo ważne i tworzą charakter ulicy,
- liczba miejsc postojowych dostępnych na ulicy postrzegana jest jako wspólna pula, z której powinni korzystać wszyscy (również miejsca postojowe czasowe).



Spotkanie z mieszkańcami, 30 marca 2019 r. fot. ZDM

WNIOSKI

Odmienne opinie dotyczą:

- liczby miejsc postojowych wzdłuż ulicy,
- sposobu parkowania wzdłuż ulicy,
- trasy rowerowej wzdłuż ulicy (jej zasadność i przebieg),
- komunikacji zbiorowej (jej zasadność, sposób i rozmieszczenie przystanków autobusowych).

Mieszkańcom bardzo zależy na poznaniu polityki przestrzennej najbliższej okolicy (szczególnie w kontekście linii autobusowych, budowy równoległych ulic). Dzięki temu projekt będzie bardziej zrozumiały.

Trudność w zrozumieniu projektu sprawiała rozmyta wiedza na temat przebiegu granic własności wspólnot lub deweloperów a zasobem miejskim (czyli granicami projektu przebudowy ulicy). Mieszkańcy chcieliby wiedzieć, w którym miejscu kończy się granica działki wspólnoty, taka wiedza ułatwia:

- zarządzanie terenami zieleni (do którego miejsca należy pielęgnować zieleń),
- zarządzaniem miejscami postojowymi (ich dostępnością, układem i zasadnością tworzenia miejsc postojowych),
- zarządzanie przestrzenią (ewentualną zmianą organizacji miejsca w celu poprawy bezpieczeństwa pieszych lub widoczności wyjazdu z garaży).

REKOMENDACJE

Analiza powyższego raportu wraz z załącznikami może wpłynąć na ostateczny kształt projektu przebudowy ulicy Jana Kazimierza. Rekomendujemy dokładną analizę dokumentu wraz z załącznikami.

Rekomendujemy następujące rozwiązania dot. komunikacji pieszej:

- wdrożyć rozwiązania ułatwiające komunikację pieszą pomiędzy ulicą a terenami wspólnot,
- należy ograniczyć miejsca krzyżowania się tras pieszych i rowerowych,
- należy zapewnić optymalną szerokość chodników ułatwiającą swobodne mijanie się pieszych,
- należy uwzględnić w projekcie elementy małej architektury ułatwiające komunikację pieszą, m.in. kosze na śmieci, ławki,
- należy zwiększyć poczucia bezpieczeństwa osób poruszających się pieszo pod nieruchomościami oraz w trakcie przechodzenia przez jezdnię (oświetlenie wraz z azylami),
- należy zapewnić optymalną widoczność pieszych szczególnie na skrzyżowaniu ulic Jana Kazimierza z Sowińskiego,
- zwiększyć liczbę miejsc przejść dla pieszych w okolicy ważnych usług.



Spotkanie z mieszkańcami, 30 marca 2019 r. fot. ZDM

REKOMENDACJE

Rekomendujemy następujące rozwiązania dot. komunikacji zbiorowej:

- należy zweryfikować rozmieszczenie poszczególnych przystanków autobusowych uwzględniając widoczność pieszych, widoczność osób wyjeżdżających z garaży podziemnych oraz odległości (szczególnie przy ulicy Sowińskiego),
- należy zweryfikować możliwość stworzenia zatok postojowych dla autobusów,
- na etapie realizacyjnym należy stworzyć wiaty przystanków autobusowych, które nie ograniczają widoczności,
- na etapie realizacyjnym należy stworzyć kosze na śmieci z zadaszeniem (żeby ptaki nie rozrzuciły odpadów),

Rekomendujemy następujące rozwiązania dot. komunikacji rowerowych:

- należy ograniczyć miejsca krzyżowania się tras pieszych i rowerowych,
- należy rozważyć dodatkową lokalizację rowerów Veturilo w okolicy sklepu Biedronka,
- na etapie realizacyjnym należy stworzyć dodatkową infrastrukturę, m.in. stojaki rowerowe.

Rekomendujemy następujące rozwiązania dot. komunikacji samochodowej:

- należy wdrożyć rozwiązania komunikacji samochodowej zapewniającej lepszą widoczność na skrzyżowaniu z ulicą Sowińskiego,
- należy rozpatrzyć możliwość zwiększenia liczby miejsc postojowych prostopadle lub ukośnie,
- należy uwzględnić w projekcie miejsca czasowe oraz dla osób z niepełnosprawnością,

Rekomendujemy następujące rozwiązania dot. terenów zieleni:

- na etapie realizacyjnym należy zadbać o różnorodność nasadzeń uwzględniając rośliny antysmogowe i zimozielone,
- na etapie realizacyjnym chronić tereny zieleni przed przekształceniami i niszczeniem (słupki).

CORAZ
LEPSZA

WOLA

KONSULTACJE SPOŁECZNE

CO DALEJ?

CO DALEJ?

Projekt po wniesieniu uwag mieszkańców został złożony do zatwierdzenia przez Biuro Polityki Mobilności i Transportu.

Po zakończeniu prac nad dokumentacją projektową i wykonaniu kosztorysów Zarząd Dróg Miejskich m.st. Warszawy wystąpi o środki na realizację.

Szczegółowe informacje można znaleźć na stronie

www.zdm.waw.pl



Analiza projektu podczas spotkania w kawiarni, fot. ZDM

INFORMACJE O PROCESIE KONSULTACJI

JEDNOSTKA ODPOWIEDZIALNA:

Zarząd Dróg Miejskich

KONSULTACJE ZREALIZOWALI:

Głos Ulicy: Ludwika Ignatowicz, Angelika Ben Mansour, Aleksandra Wiktorko - Rakoczy

PROJEKT:

Urban Media

DZIĘKUJEMY
ZA WSZYSTKIE OPINIE!