

CORAZ
LEPSZY

TARGÓWEK

DZIĘKI TWOIM OPINIOM



JAKA ULICA **KONDRATOWICZA?**

PODSUMOWANIE KONSULTACJI

Zobacz projekt, który jest realizacją postulatów dotyczących Centrum Lokalnego przy ul. Kondratowicza, w rejonie Parku Bródnowskiego.

Spotkania:

- **28 września (sobota)**, godz. 10.00-12.30
- **30 września (poniedziałek)**, godz. 17.30-19.30
Urząd Dzielnicy Targówek, ul. Kondratowicza 20
- **3 października (czwartek)**, godz. 17.30-19.30
Szkoła Podstawowa nr 275, ul. Św. Hieronima 2



PRZYJDŹ! TWOJA OPINIA SIĘ LICZY.





PROJEKT PRZEBUDOWY UL. KONDRATOWICZA NA ODCINKU OD UL. REMBIELIŃSKIEJ DO UL. ŚW. WINCENTEGO



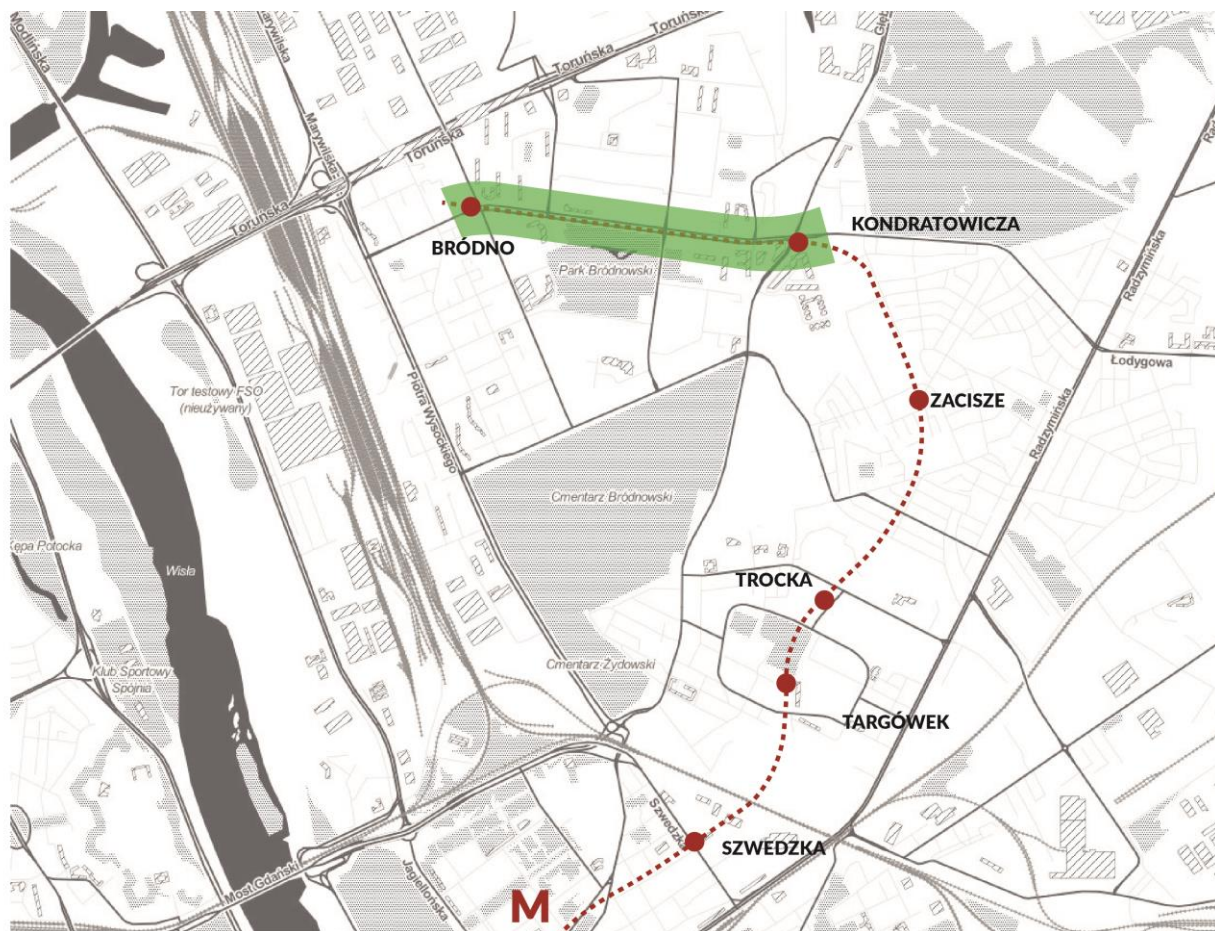
ZARZĄD DRÓG MIEJSKICH

INWESTOR: ZARZĄD DRÓG MIEJSKICH M.ST. WARSZAWY

PROJEKTANT: WXCA SP. Z O.O.



LOKALIZACJA INWESTYCJI





Ulica Ludwika Kondratowicza

- Zlokalizowana w centralnej części osiedla Bródno w dzielnicy Targówek
- Główna arteria komunikacyjna łącząca mieszkańców północno-wschodniej Warszawy z jej Centrum poprzez wprowadzenie dwóch stacji II linii metra - Kondratowicza (stacja C-20) oraz Bródno (stacja C-21)
- W klasyfikacji dróg publicznych pełni funkcję ulicy głównej (G) o ruchu dwukierunkowym posiadającym dwie dwupasmowe z czterema w sumie pasami ruchu o maksymalnej dopuszczalnej szerokości pasa – 3.5m
- Ważne połączenie komunikacyjne z innymi dzielnicami Warszawy - Białołęką i Pragą Północ
- Zaczyna swój bieg od skrzyżowania z ulicą Rembielińską i przebiega wzdłuż lokalnych centrów począwszy od Parku Bródnowskiego, kończąc na wysokości Lasu Bródnowskiego, stanowiąc lokalne, liniowe centrum dzielnicy
- Stanowi połączenie dwóch głównych ośrodków lokalnych – Kościoła Rzymskokatolickiego pw. Św. Włodzimierza oraz Urzędu Dzielnicy Targówek
- Wzdłuż niej rozwija się lokalny handel wraz z bazarkiem, strefa rekreacyjna w postaci Parku Bródnowskiego oraz jeden z głównych szpitali w Warszawie - Szpital Bródnowski

Ulica Ludwika Kondratowicza

- Wielosługowy charakter ulicy przypisuje jej duży potencjał, lecz obecnie nie spełnia warunków ulicy, która odpowiadałaby na potrzeby mieszkańców. Wciąż jest ulicą tranzytową, niewpisującą się w zastany kontekst

GŁÓWNE PROBLEMY

- Koncepcja typowa dla modernizmu, czyli rozległych arterii samochodowych sprzyja rozwijaniu większych prędkości przez kierowców:
 - Zagrożenie dla pieszych
 - Psychiczną barierę pomiędzy osiedlami mieszkaniowymi a parkiem
 - Hałas
 - Korki
- Szeroki pas zieleni pomiędzy dwiema jezdniami, stanowi dłuższy dystans do przejścia dla pieszych
- Wzdłuż ulicy występują chaotycznie, ułożone różne rodzaje nawierzchni od standardowych płyt betonowych 50x50 cm ułożonych w mijankę, po nawierzchnię z typowej kostki betonowej o przybliżonych wymiarach 10x20 cm, po miejscowo wylany asfalt
- W przestrzeni ulicy brakuje elementów małej architektury, takich jak; regularnie rozstawione kosze na śmieci, ławki, stojaki rowerowe
- W obrębie ulicy panuje niejednorodny styl i dość często występują bardzo zniszczone obiekty, które podlegają natychmiastowej konserwacji, lub wymianie



GŁÓWNE PROBLEMY

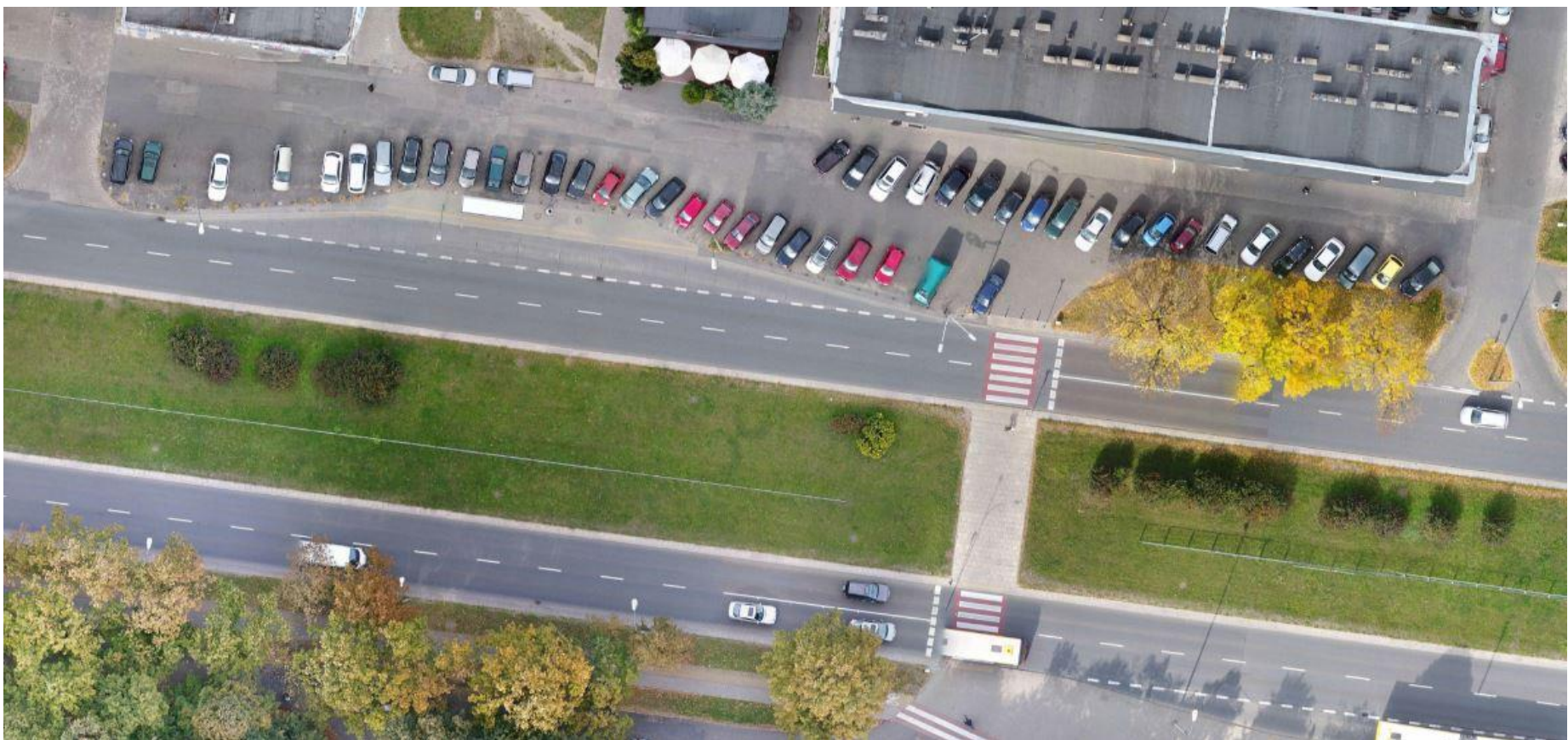
- Oświetlenie w rejonie ulicy obecnie realizowane jest poprzez przestarzałe, sodowe latarnie uliczne na betonowych słupach, które oświetlają jedynie rozległy pas drogowy
- Obszar parku Bródnowskiego, który w nocy staje się miejscem o potencjale przestępczym między innymi ze względu na słabe oświetlenie
- Przepelnione parkingi ukazują dominację ruchu samochodowego nad ruchem pieszym:

MIEJSCA POSTOJOWE ISTNIEJĄCE:

LEGALNE: 92mp (ŁĄCZNIE Z 30 MIEJSCAMI PRZY URZĘDZIE DZIELNICY, KTÓRE SĄ USUNIĘTE ZE WZGLĘDU NA BUDOWĘ METRA, ALE W ZAKRESIE OPRACOWANIA)

NIELEGALNE: 147mp

SUMA: 239mp



ATUTY

- Zieleni!! Park Bródnowski!! Ciągące się wzdłuż ulicy aleje zieleni!!
- Wprowadzenie miejscowych obniżen w rejonie przejść dla pieszych oraz kierunkowe pasy dla niewidomych w rejonie szpitala
- Wymienione zostały słupki oraz część małej architektury
- Modernizację przeszły przystanki autobusowe



PROJEKT



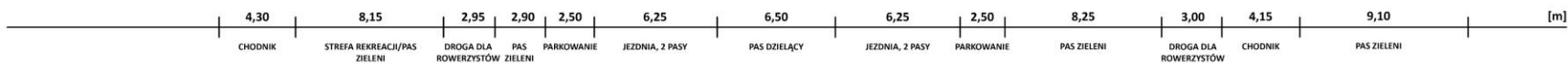
Widok od strony Urzędu Dzielnicy Targówek

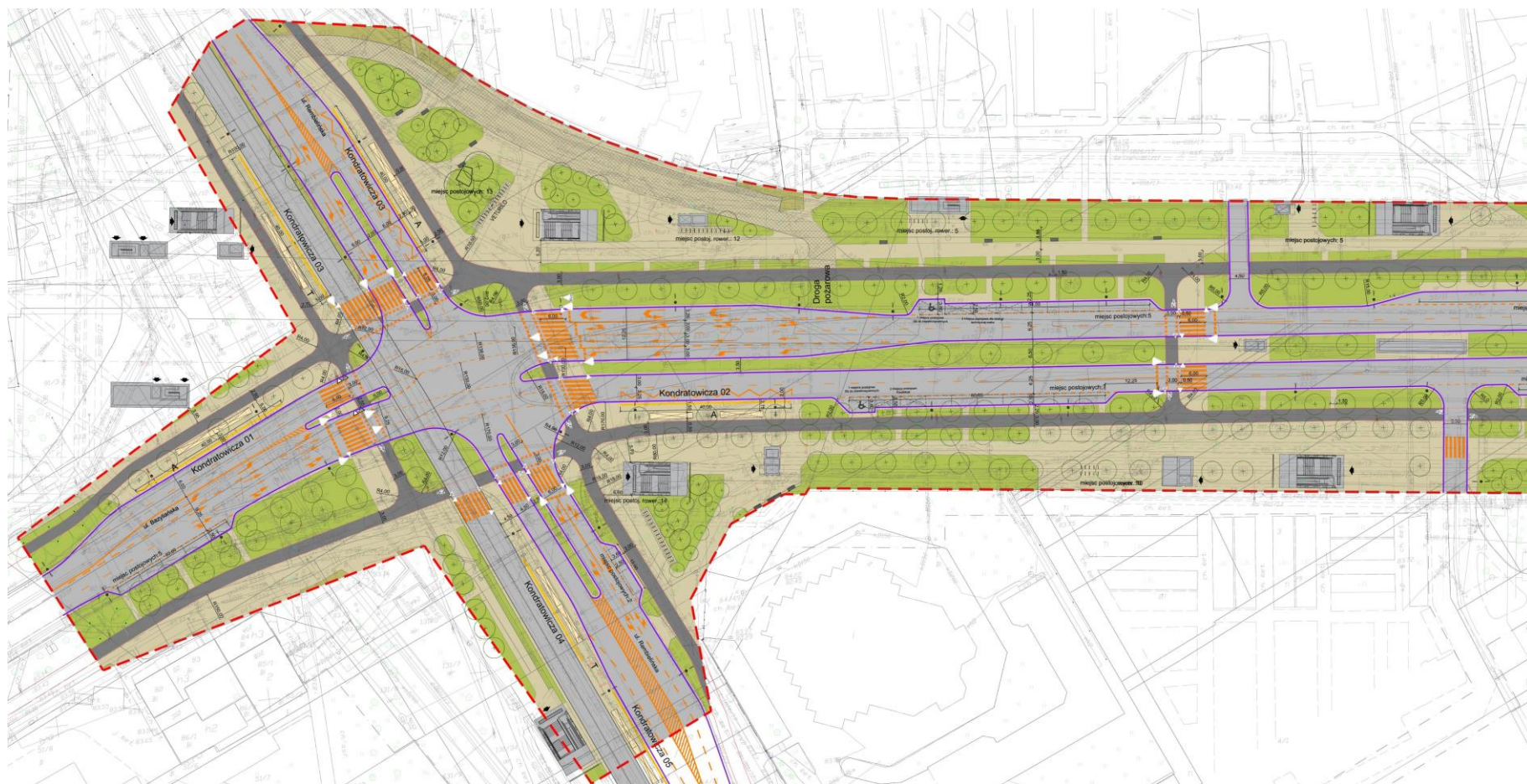
ZAŁOŻENIA OGÓLNE

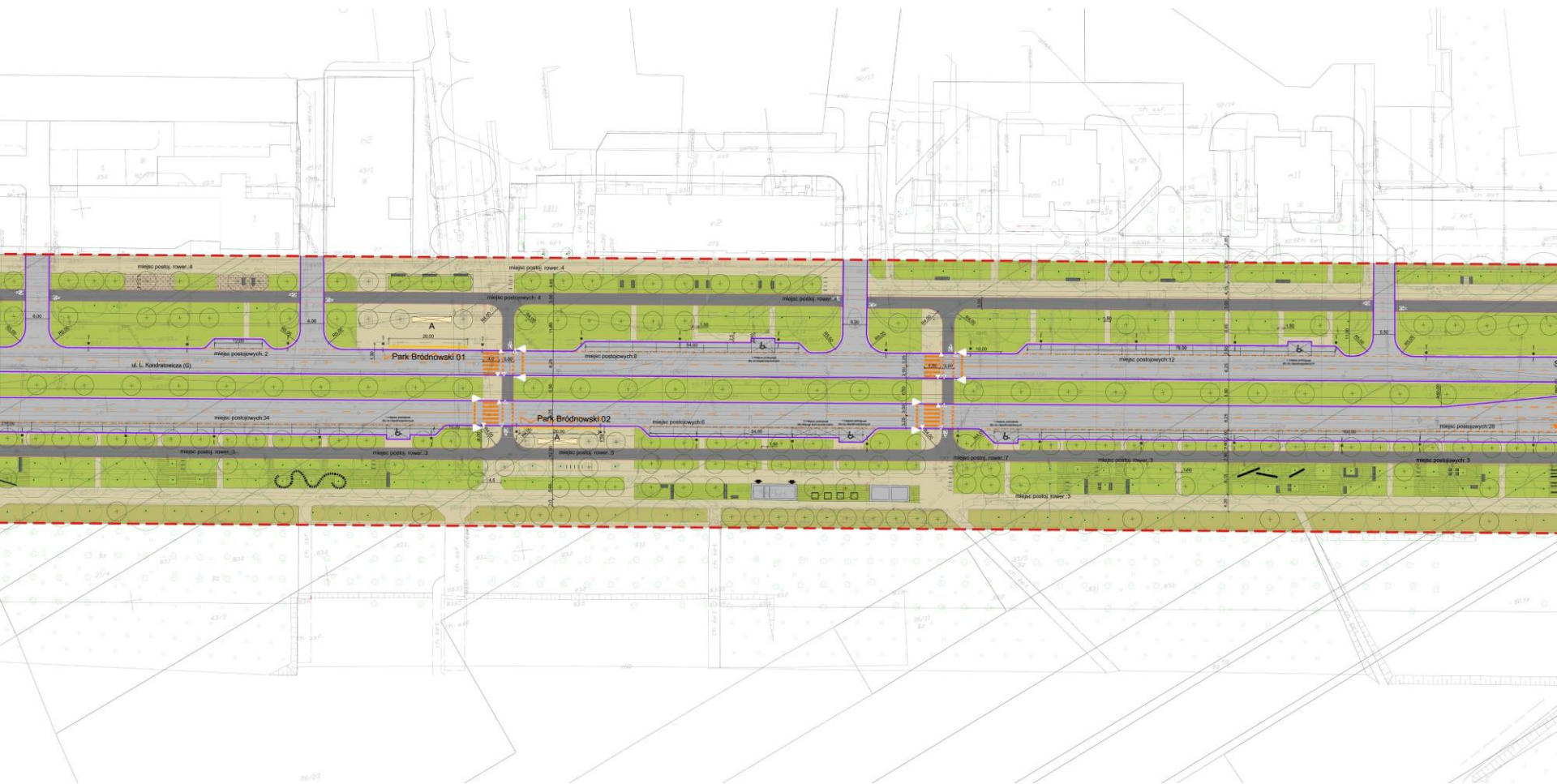
- Reorganizacja pasa drogowego, proporcji, kształtu oraz ruchu – zmiana jej klasy drogowej do drogi zbiorczej (Z) z drogi głównej (G)
- Dostosowanie skali ulicy na potrzeby i stworzenie komfortu dla wszystkich użytkowników
- Wydobywanie lokalnego charakteru ulicy i stworzenie atrakcyjnej wizualnie, bezpiecznej przestrzeni dla mieszkańców oraz użytkowników
- Uporządkowanie i wzbogacenie obszarów zieleni, otwarcie się ulicy na tereny zielone, tak aby istniał do nich łatwy dostęp, a ulica zaczęła stanowić spójny element i podniosła swoją rangę z tranzytowej na miejską, przyjazną lokalnej społeczności

ZAŁOŻENIA OGÓLNE

- Po zmianach ulica uzyska wyraźny podział, gdzie od strony północnej w której kształtować się będzie strefa intensywnej zabudowy mieszkaniowej w której znajdować się będą usługi w parterach oraz kawiarnie, natomiast strona południowa, będzie posiadać wielkopowierzchniowe, różnorodne usługi takie jak kościół, bazar, pierzeja parku, szpital i plac z ratuszem na zwieńczeniu ulicy. Oba krańce spinać mają stacje metra











UKŁAD PRZESTRZENNY

KONCEPCJA PRZESTRZENNA

- Zakłada wprowadzenie dużej ilości zieleni. Pasy roślinności zlokalizowane będą naprzemiennie raz po jednej, a raz po drugiej stronie chodnika.
- Między wyspami zieleni meandruje geometria pasu rowerowego i chodnika dla pieszych.

ZIELEŃ

1. DRZEWA

- **Nasadenia drzew na wyspie dzielącej jezdnie**

Platan klonolistny - wys. 850-900cm

- **Nasadenia drzew szpalerowych**

Lipa srebrzysta wys. drzewa 650-700 cm

- **Nasadenia drzew w miejscach szczególnych (rejon wejść do metra i Parku, placyki, nasadenie niebędące szpalerami)**

Czeremcha amerykańska wys. drzewa 650-700cm, oraz

Ambrowiec balsamiczny wys. drzewa 650-700cm



2. KRZEWY I BYLINY

- **Zwarte nasadzenia krzewów okrywowych projektowane pod szpalerami drzew, znajdującymi się w obrębie chodników, przy krawężnikach na całej długości ulicy.**

Wieża purpurowa, Róża pomarszczona lub Śnieguliczka, Ligustr pospolity – wys. min.60 cm,



2. KRZEWY I BYLINY

- **Krzewy o szczególnych walorach ozdobnych, kwitnące, projektowane na całej długości ulicy, zlokalizowane w pasie pomiędzy chodnikami a drogą rowerową**

Hortensja bukietowa, Krzewuszką cudowną, Dareń biały, Tawuła brzoziolistna, Irga błyszcząca - wys. min.60 cm



2. KRZEWY I BYLINY

- **Byliny o wybitnych walorach ozdobnych, zlokalizowane w miejscach szczególnych (rejon wejść do metra i Parku, placyki, nasadzenie niebędące szpalerami)**

Proso różgawe - 20%, Chropatka trzcinnikowata - 20%, Mikołajek alpejski 'Blue Star' -5%, Krwawnik pospolity (kwiaty różowe)-5%, Przetacznik długolistny (kwiaty białe)-10%, Krwiściąg lekarski 10%, Pysznogłówka szkarłatna (kwiaty białe)-5%, Szałwia omszona -10%, Bodziszek wspaniały (kwiaty fioletowe)-5%, Rdest himalajski(kwiaty purpurowe)-10%. Dodatkowo kwiaty fioletowe tulipanów



3. ŁĄKI KWIETNE

Łąki w pasie dzielącym np. chaber bławatek, gorczyca polna, jaskier polny, kąkol polny, mak polny, nagietek polny, ostróżeczka polna, rumian polny, wyka kosmata, złocień polny.



PROJEKTOWANE MIEJSCA PARKINGOWE

- Zorganizowanie parkowania wzdłuż ulicy, pomiędzy zieleńcami
- Dostęp do chodnika i usług będzie możliwy dzięki 50 cm pasowi wzdłuż krawężnika oraz szerokim na 1,5m przebitkom pomiędzy zieleńcami

MIEJSCA POSTOJOWE ISTNIEJĄCE:

LEGALNE: 92mp (ŁĄCZNIE Z 30 MIEJSCAMI PRZY URZĘDZIE DZIELNICY, KTÓRE SĄ USUNIĘTE ZE WZGLĘDU NA BUDOWĘ METRA, ALE W ZAKRESIE OPRACOWANIA)

NIELEGALNE: 147mp

SUMA: 239mp

PROJEKTOWANE:

211mp w tym 17 miejsc dla osób niepełnosprawnych

Dodatkowo:

6 miejsc typu Kiss&Ride

12 miejsc dla obsługi metra

SUMA: 229mp

PODZIAŁ FUNKCJI PRZESTRZENNYCH

- Główne przestrzenie publiczne
- Strefy ogródków gastronomicznych
- Strefy relaksu
- Strefa rekreacji
- Strefa handlu



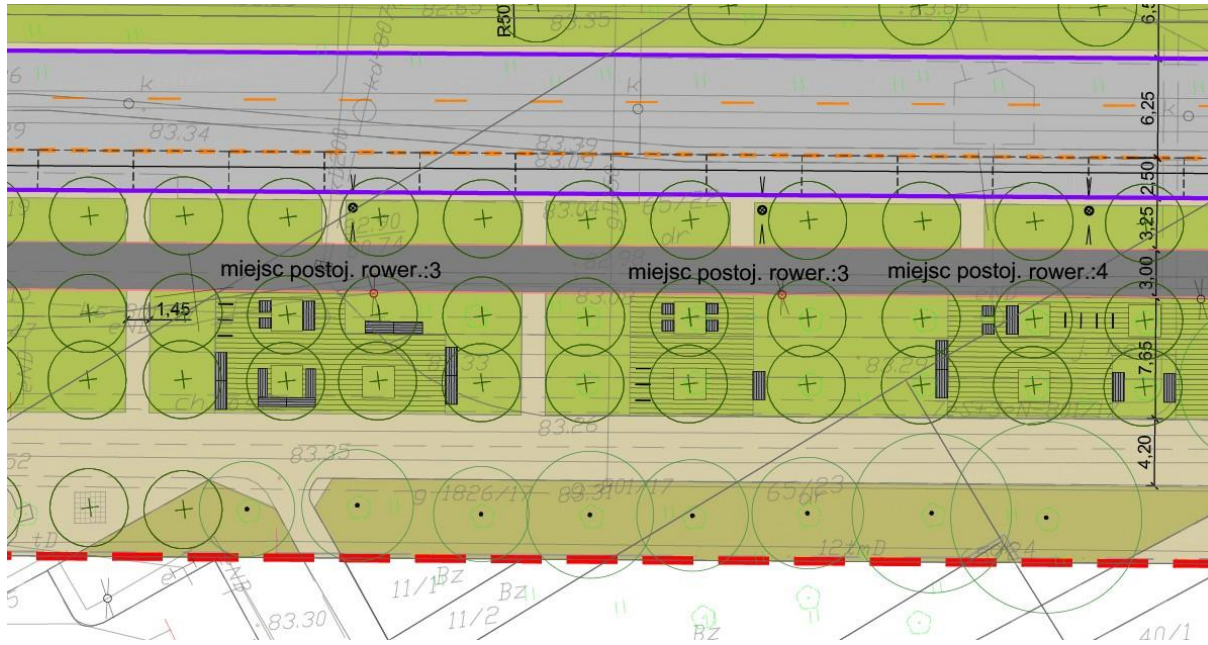
Widok na chodnik oraz strefę rekreacyjną



Widok na ścieżkę rowerową oraz strefę relaksu



Widok na chodnik oraz strefę relaksu





Widok od strony Urzędu Dzielnicy Targówek