

**Podsumowanie badań i pomiarów
wykonanych na potrzeby
wprowadzenia Strefy Płatnego
Parkowania Niestrzeżonego na
obszarze Dzielnicy Wola
m.st. Warszawy**

Spis treści

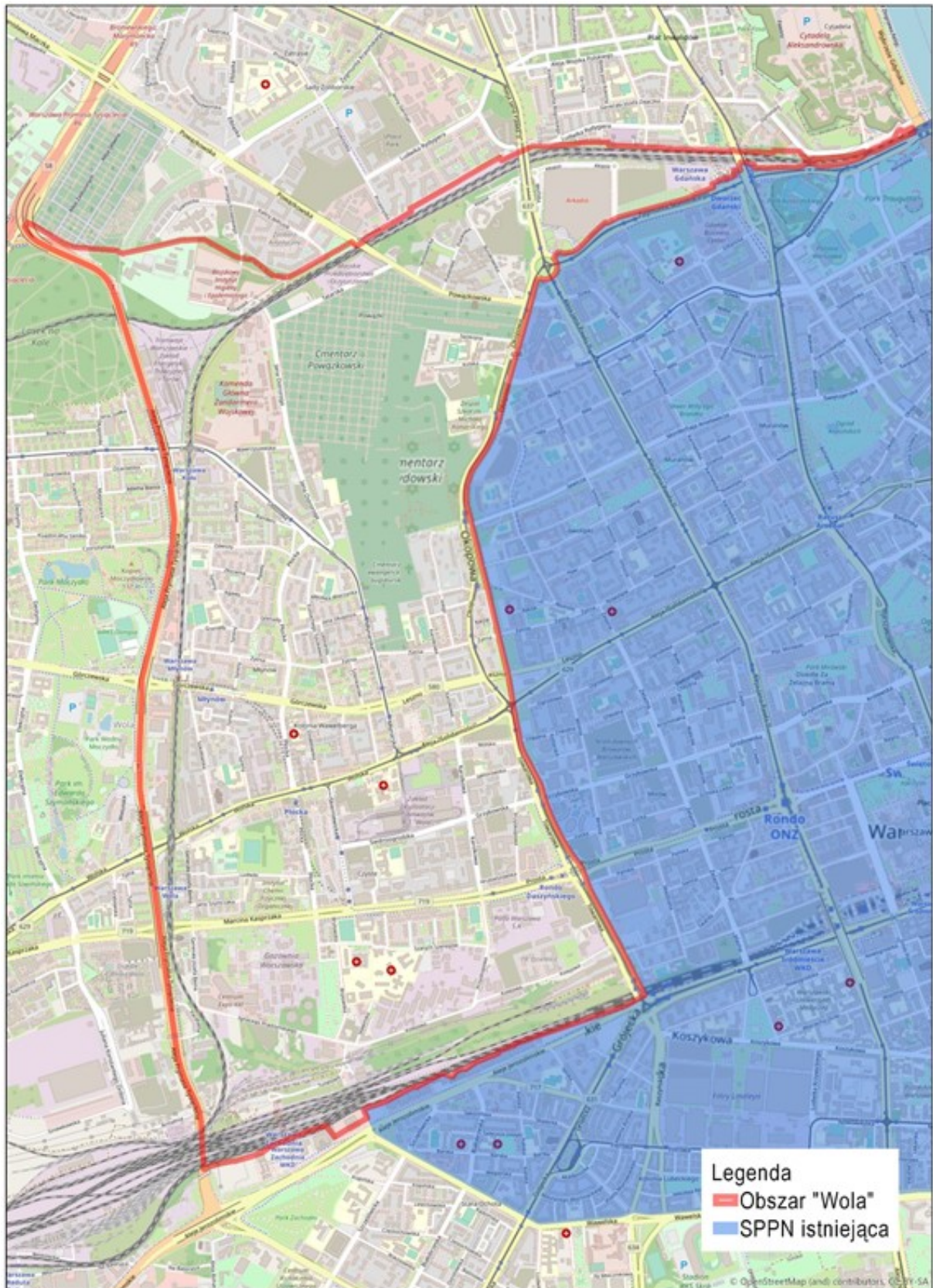
Spis treści	2
1 Obszar opracowania	3
2 Metodologia badań	5
2.1 Charakterystyka inwentaryzacji	5
2.2 Charakterystyka wykonanych pomiarów	5
3 Prezentacja wyników	6
3.1 Inwentaryzacja	6
3.2 Pomiar wykorzystania miejsc postojowych	11
3.3 Analiza specyfikacji rodzajowej parkujących pojazdów	27
4 Analiza bilansu zmian miejsc postojowych po wprowadzeniu SPPN	32
Spis rysunków	36
Spis tabel	38

1 Obszar opracowania

Proponowany w wyniku badań obszar do objęcia Strefą, to fragment dzielnicy Wola ograniczony:

- **Od zachodu** – al. Prymasa Tysiąclecia;
- **Od północy** – terenami zielonymi pomiędzy al. Prymasa Tysiąclecia a ul. Dygata oraz wzdłuż linii kolejowej;
- **Od wschodu** – ulicą Zygmunta Słomińskiego, Okopową oraz Towarową (wraz z tymi ulicami);
- **Od południa** – wzdłuż linii kolejowej pomiędzy ul. Towarową a al. Prymasa Tysiąclecia.

Rysunek 1. Obszar opracowania



Źródło: Zarząd Dróg Miejskich

2 Metodologia badań

2.1 Charakterystyka inwentaryzacji

W ramach inwentaryzacji przeprowadzonej na potrzeby niniejszego opracowania na wszystkich drogach publicznych znajdujących się w obszarze opracowania przeanalizowano:

- sposób parkowania (równoległe, prostopadłe, skośne);
- rodzaj parkowania: uliczne (na jezdni, chodniku, mieszane), wydzielony parking;
- liczbę i lokalizację miejsc postojowych zgodnych z przepisami ustawy Prawo o ruchu drogowym i obowiązującą organizacją ruchu;
- liczbę i lokalizację miejsc, na których postój odbywa się niezgodnie z obowiązującymi przepisami.

Inwentaryzacja została przeprowadzona w dniach od 4 do 18 sierpnia 2019 roku.

2.2 Charakterystyka wykonanych pomiarów

W ramach badania zapotrzebowania na miejsca postojowe wykonane zostały kontrolne pomiary ich wykorzystania wraz z analizą rotacji z ewidencją numerów rejestracyjnych.

Pomiary prowadzono w następujące dni tygodnia: poniedziałek, środa, piątek, sobota, niedziela. Każdego dnia wykonanych zostało 7 pomiarów całego obszaru w godzinach:

7:00-8:00, 8:00-9:00, 11:00-12:00, 15:00-16:00, 16:00-17:00, 17:00-18:00 oraz 23:00-00:00.

Do przeprowadzenia badań pomiarowych wykorzystano:

- przejazd pojazdu z wideorejestratorem;
- patrole rowerowe;
- patrole piesze.

W ramach ewidencji numerów rejestracyjnych odnotowano numery z tablic rejestracyjnych wszystkich zaparkowanych samochodów, co pozwoliło na utworzenie bazy danych obejmującej wyniki z całego cyklu pomiarów

W ramach badań dokonano analizy:

- zapełnienia miejsc parkingowych w godzinach obowiązywania SPPN (od poniedziałku do piątku w godzinach od 8:00 do 18:00) oraz poza tymi godzinami;
- średniego dobowego wykorzystania miejsc postojowych w weekendy i dni powszednie;
- rotacji pojazdów w weekendy i dni powszednie;
- liczby zliczonych wszystkich pojazdów, pojazdów nierotujących i odnotowanych tylko raz.

Badany obszar podzielony został na 7 mniejszych podobszarów, dla których wykonano analogiczne badania.

3 Prezentacja wyników

3.1 Inwentaryzacja

Inwentaryzacja miejsc postojowych wykazała łączną liczbę **4 907 miejsc, w których pojazdy parkowały w sposób prawidłowy** oraz **2 228 miejsc w których pojazdy parkowały niezgodnie z przepisami.**

Na ulicy Górczewskiej oraz ulicy Leszno w czasie wykonywania inwentaryzacji prowadzone były prace budowlane w związku z czym obie ulice nie zostały objęte inwentaryzacją.

Tabela 1. Wyniki inwentaryzacji miejsc postojowych na obszarze opracowania (w tym miejsca stwarzające zagrożenie dla ruchu rowerowego)

Nr. arkusza [inwentaryzacja]	Nazwa ulicy [inwentaryzacja]	Liczba miejsc [obecnie]	Nieprawidłowe [obecnie]	Miejsca stwarzające zagrożenie dla ruchu drogowego:			
				na przejściu dla pieszych	przed przejściem dla pieszych	za przejściem dla pieszych	w rejonie skrzyżowania
1	Burakowska	83	29	0	3	3	12
2	Powązkowska	46	0	0	0	0	0
3	Powązkowska część 2	153	11	0	0	0	8
4	Spokojna	160	17	0	0	0	3
5	Kolska	78	8	0	2	2	2
6	Tatarska	28	10	0	2	0	2
7	Ostroroga	77	23	0	0	0	2
8	Ostroroga część 2	63	0	0	0	0	0
9	św. Stanisława	44	6	0	1	3	5
10	Sołtyka	33	8	0	1	1	2
11	Młynarska	24	64	0	4	0	4
12	Syreny	142	55	0	6	6	30
13	Okopowa	13	4	0	0	0	0
14	Okopowa część 2	64	26	0	4	1	3
15	E. Gibalskiego	67	125	0	4	3	10
16	J. Mireckiego Montwiła	38	26	0	3	2	5
17	Tyszkiewiczza	94	45	0	3	5	18
18	Karolkowa	70	10	0	0	1	4
19	Leonarda	8	15	0	0	0	4
20	Długosza	93	29	0	3	2	20
21	Płocka	69	8	0	1	0	7
22	Gostyńska	8	0	0	0	0	0
23	Banderii	55	0	0	0	0	0

Nr. arkusza [inwentaryzacja]	Nazwa ulicy [inwentaryzacja]	Liczba miejsc [obecnie]	Nieprawidłowe [obecnie]	Miejsca stwarzające zagrożenie dla ruchu drogowego:			
				na przejściu dla pieszych	przed przejściem dla pieszych	za przejściem dla pieszych	w rejonie skrzyżowania
24	Radziwie	35	0	0	0	0	0
25	Zawiszy	93	19	0	1	2	10
26	Złocienia	51	6	0	0	0	20
27	Agawy	28	66	0	0	0	20
28	Grenady	51	54	0	3	3	8
29	Żytnia	179	84	0	5	5	36
30	Sokołowska	19	21	0	0	0	9
31	Młynarska	2	0	0	0	0	0
32	H. Barona	27	3	0	0	0	3
33	Prymasa Tysiąclecia	70	15	0	0	0	0
34	Wawrzyszewska	10	3	0	0	0	2
35	Okopowa	0	2	0	0	0	0
37	Wierzynka	2	33	0	4	2	5
38	Słodowiecka	19	0	0	0	0	0
39	Młocińska	0	29	0	0	0	6
40	Piaskowa	11	9	0	0	0	0
41	Kłopot	0	6	0	0	0	0
42	Wolska	123	58	0	0	0	3
43	Wolska część 2	130	25	0	3	0	16
44	al. Solidarności	19	12	0	1	0	1
45	Wolska	154	8	0	2	4	6
46	Górczewska	19	0	0	0	0	0
47	Prymasa Tysiąclecia	30	35	0	0	0	0
48	Sokołowska	133	30	0	6	0	8
49	Syreny	157	11	0	2	3	5

Nr. arkusza [inwentaryzacja]	Nazwa ulicy [inwentaryzacja]	Liczba miejsc [obecnie]	Nieprawidłowe [obecnie]	Miejsca stwarzające zagrożenie dla ruchu drogowego:			
				na przejściu dla pieszych	przed przejściem dla pieszych	za przejściem dla pieszych	w rejonie skrzyżowania
50	Płocka	108	22	0	1	3	3
51	Działdowska	106	8	0	2	6	8
52	Tyszkiewicza	71	12	5	3	4	5
53	Szlenkierów	69	3	0	2	1	1
54	Młynarska	32	6	0	1	0	1
55	Karolkowa	16	23	0	2	2	4
56	Okopowa	41	1	0	0	0	0
57	Staszica	96	5	0	0	0	0
n.d	Górczewska	Przebudowa	Przebudowa	0	0	0	0
n.d	Leszno	Przebudowa	Przebudowa	0	0	0	0
59	Prymasa Tysiąclecia/Parafialna	97	99	0	2	0	15
60	Bema	86	26	0	5	4	18
61	Kasprzaka	16	1	0	0	0	1
62	Szymczaka/Klonowicza	69	26	0	2	4	13
63	Ludwiki	89	113	0	4	6	16
64	Płocka	20	49	0	2	4	7
65	Skierniewicka	100	9	0	2	1	9
66	Siedmiogrodzka	168	48	0	0	5	7
67	Rogalińska	22	15	0	5	5	2
68	Karolkowa	75	22	0	7	3	9
69	Karolkowa część 2	63	6	0	2	2	2
70	Jaktorowska	102	14	0	0	1	0
71	Towarowa	11	0	0	0	0	0
72	Grzybowska	35	57	0	8	2	14

Nr. arkusza [inwentaryzacja]	Nazwa ulicy [inwentaryzacja]	Liczba miejsc [obecnie]	Nieprawidłowe [obecnie]	Miejsca stwarzające zagrożenie dla ruchu drogowego:			
				na przejściu dla pieszych	przed przejściem dla pieszych	za przejściem dla pieszych	w rejonie skrzyżowania
73	Przykopska	35	10	0	2	0	1
74	Hrubieszowska	42	15	0	4	0	4
75	Kasprzaka	11	32	0	0	0	0
76	Prądyńskiego	4	88	0	0	1	1
77	Krzyżanowskiego	50	31	0	2	4	24
78	Bryłowska	60	31	0	2	4	19
79	Szarych Szeregów	78	152	0	10	8	40
80	Zegadłowicza	56	6	0	0	0	8
81	Korczańska	33	21	0	2	0	4
82	Karolkowa	53	9	0	1	0	0
83	Przykopska	0	31	0	0	0	19
84	Sławińska	24	14	0	0	0	2
85	Kolejowa	55	53	0	0	0	26
86	Kolejowa część 2	26	79	0	0	0	1
87	Towarowa	5	5	0	0	0	0
88	Towarowa część 2	0	15	0	0	0	0
89	św. Wojciecha	11	23	0	0	3	8
		4 907	2 228	5	137	121	591

Źródło: Opracowanie własne

W wyniku inwentaryzacji zdiagnozowano **2 228 miejsc**, w których pojazdy parkowały niezgodnie z przepisami oraz:

- **5 miejsc**, w których parkujące pojazdy stwarzały zagrożenie dla ruchu drogowego przez parkowanie na przejściu dla pieszych.
- **137 miejsc**, w których parkujące pojazdy stwarzały zagrożenie dla ruchu drogowego przez parkowanie przed przejściem dla pieszych.
- **121 miejsc**, w których parkujące pojazdy stwarzały zagrożenie dla ruchu drogowego przez parkowanie za przejściem dla pieszych.
- **591 miejsc**, w których parkujące pojazdy stwarzały zagrożenie dla ruchu drogowego przez parkowanie w rejonie skrzyżowania.

3.2 Pomiar wykorzystania miejsc postojowych

Obszar badania został podzielony na 7 podobszarów. Największe średnie wypełnienie zaobserwowano w **podobszarach 4, 5 oraz 7**. W każdym z nich w godzinach funkcjonowania SPPN średnie wypełnienie wynosiło ponad 130%. Najmniejsze wypełnienie odnotowano w podobszarze 6 – 85%. Poza godzinami funkcjonowania SPPN średnie wypełnienie było niższe i wynosiło maksymalnie 130% w podobszarze 5.

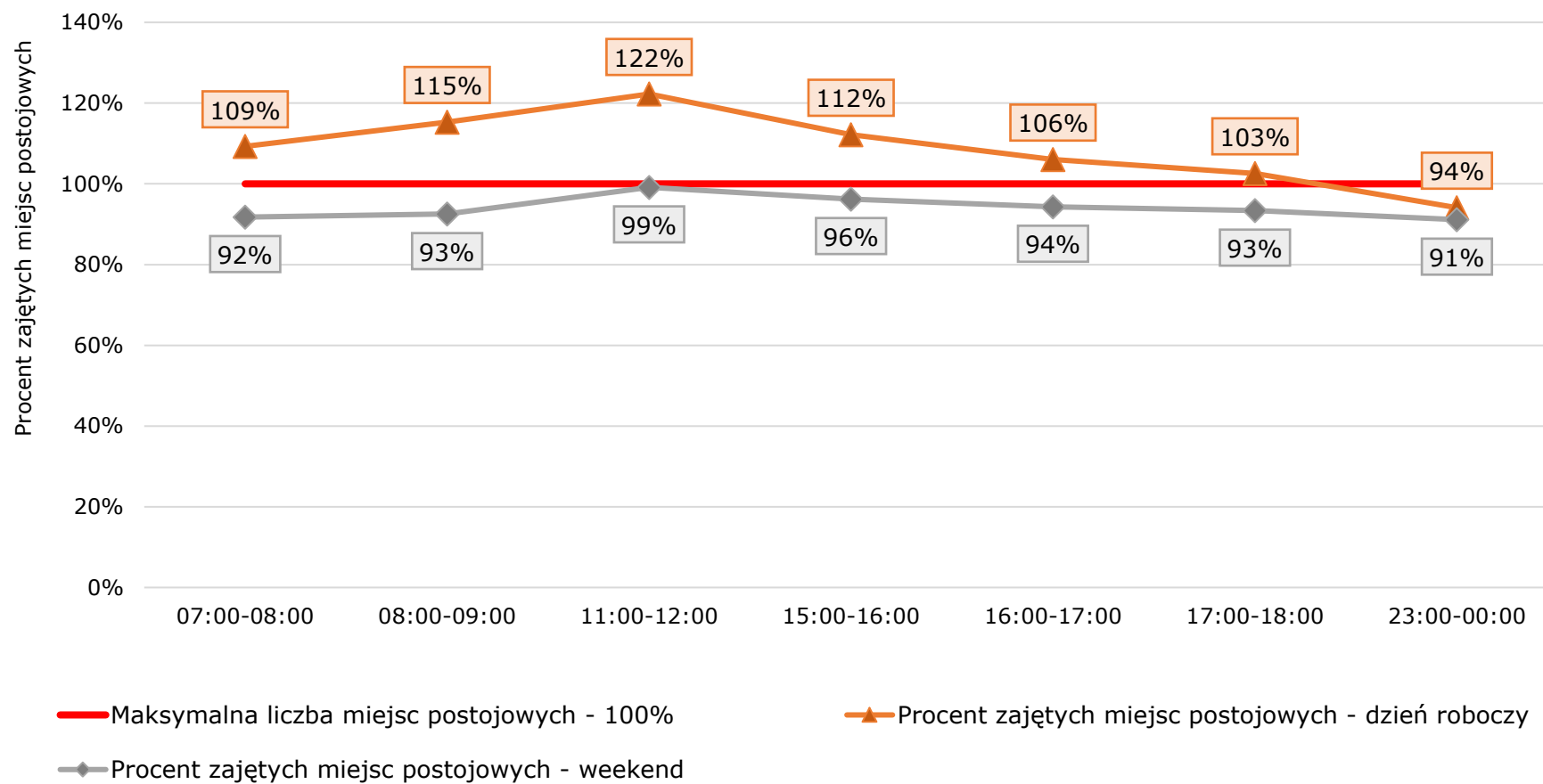
Tabela 2. Podsumowanie średniego wypełnienia w wyznaczonych podobszarach badania

Podobszar	Liczba miejsc postojowych	Średnie wypełnienie w godzinach funkcjonowania SPPN	Średnie wypełnienie poza godzinami funkcjonowania SPPN	Średnia liczba pojazdów zaparkowanych nieprawidłowo
Podobszar 1	939	91%	91%	150
Podobszar 2	837	100%	79%	118
Podobszar 3	1 164	119%	114%	280
Podobszar 4	504	130%	110%	255
Podobszar 5	355	155%	137%	166
Podobszar 6	668	85%	57%	64
Podobszar 7	440	142%	106%	179

Źródło: Opracowanie własne

Średnie dobowe wykorzystanie miejsc postojowych (zmiany w popycie) ogółem dla całego obszaru badania w podziale na dni robocze oraz weekend przedstawia rysunek nr 3

Rysunek 1. Średnie dobowe wykorzystanie miejsc postojowych – ogółem (dzień roboczy i weekend)



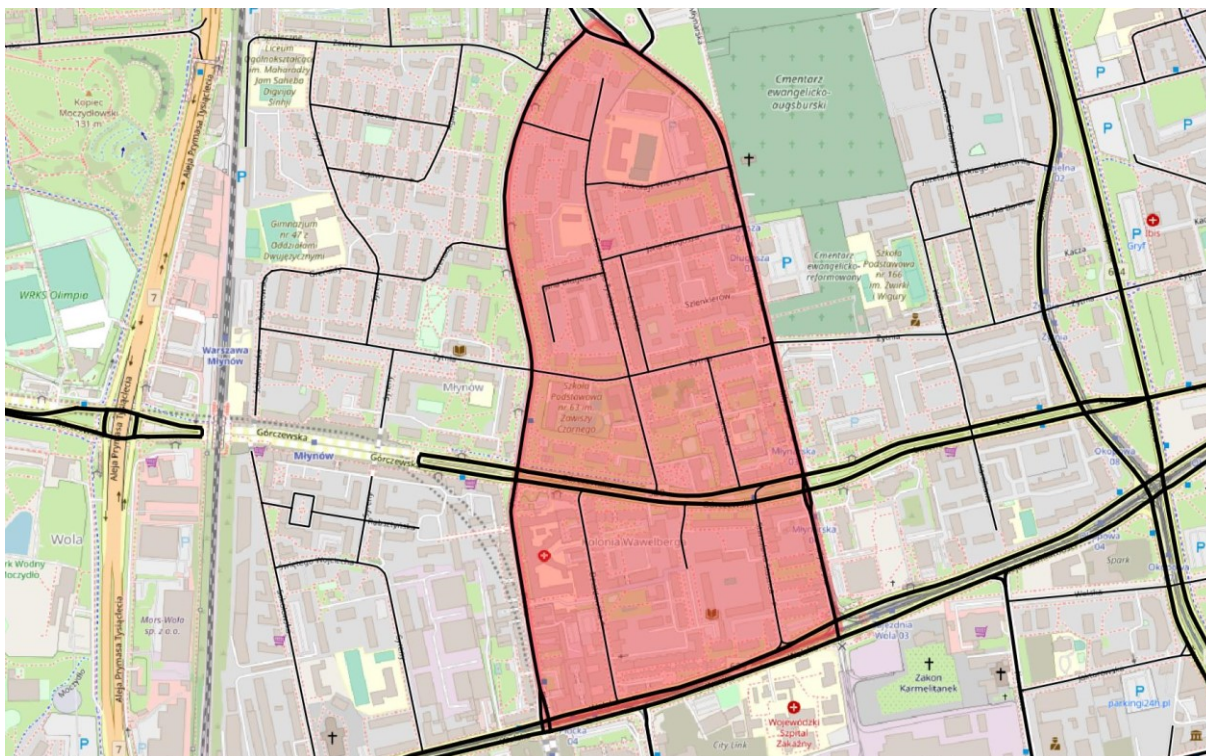
Źródło: Opracowanie własne

PODOBSZAR NR 1

Numer podobszaru	Ulice	Liczba miejsc postojowych
1	Długosza, Działdowska, Leonarda, Młynarska (fragment), Płocka (fragment), Staszica, Szlenkierów, Tyszkiewiczza, Wierzyńska, Wolska (fragment), Żytnia (fragment)	939

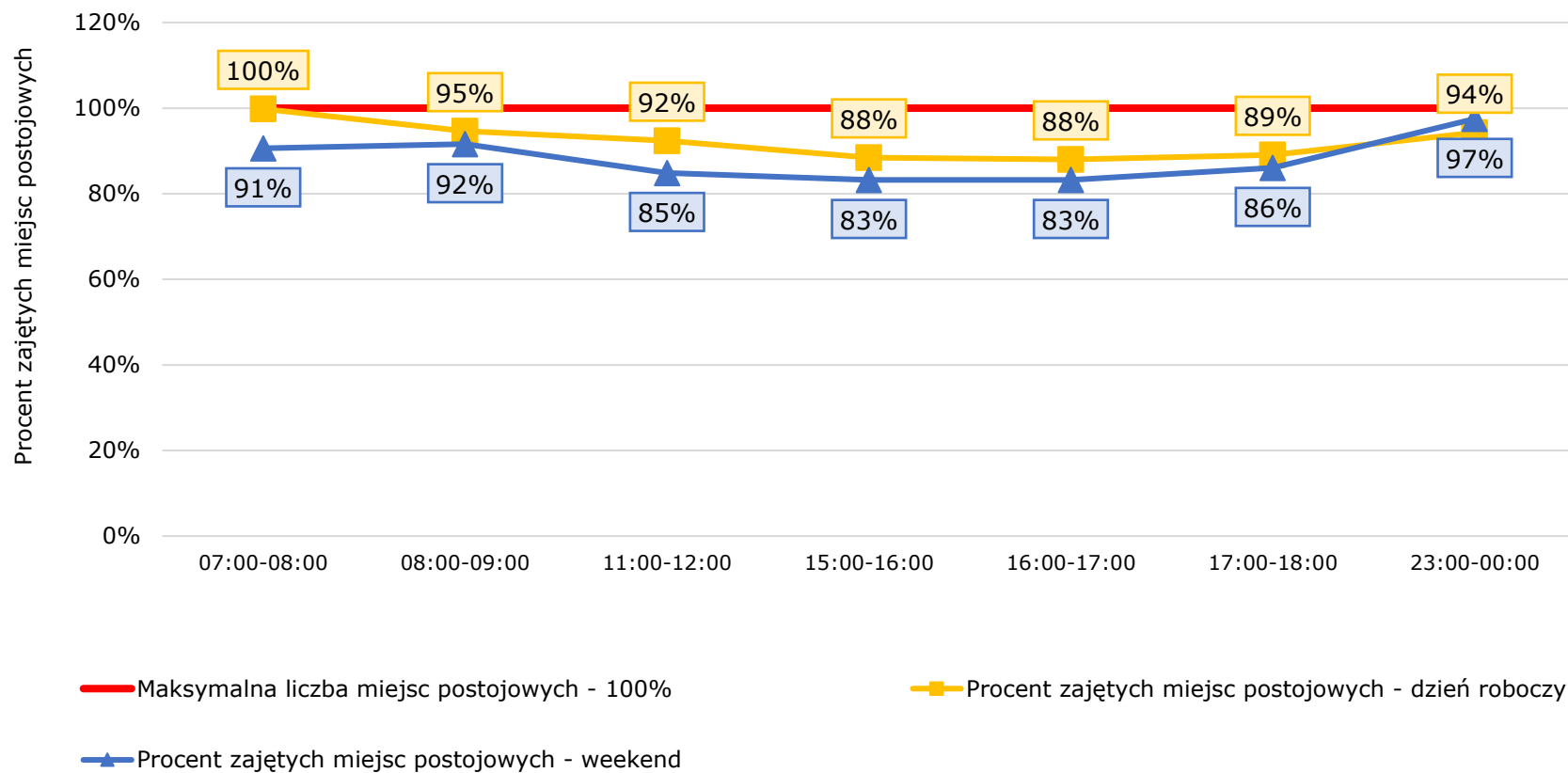
Granica podobszaru wraz z siecią dróg publicznych została przedstawiona na rysunku 4.

Rysunek 2. Podobszar 1 – zakres przestrzenny



Źródło: Opracowanie własne

Rysunek 3. Średnie dobowe wykorzystanie miejsc postojowych – podobszar 1 (dzień roboczy i weekend)



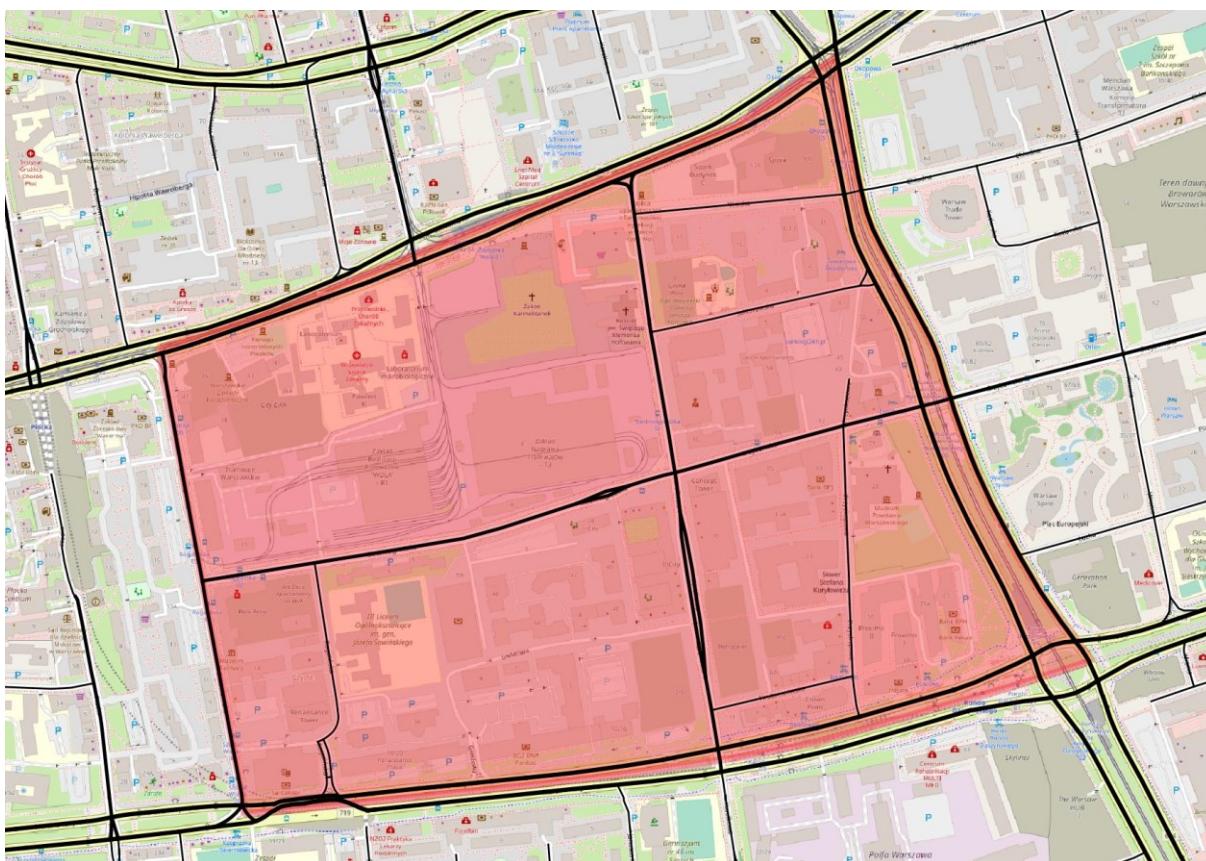
Źródło: opracowanie własne

PODOBSZAR NR 2

Numer podobszaru	Ulice	Liczba miejsc postojowych
2	al. Solidarności (fragment), Grzybowska, Hrubieszowska, Jaktorowska, Karolkowa (fragment), Kasprzaka (fragment), Przyokopowa (fragment), Rogalińska, Siedmiogrodzka, Skierniewicka, Towarowa (fragment), Wolska (fragment)	837

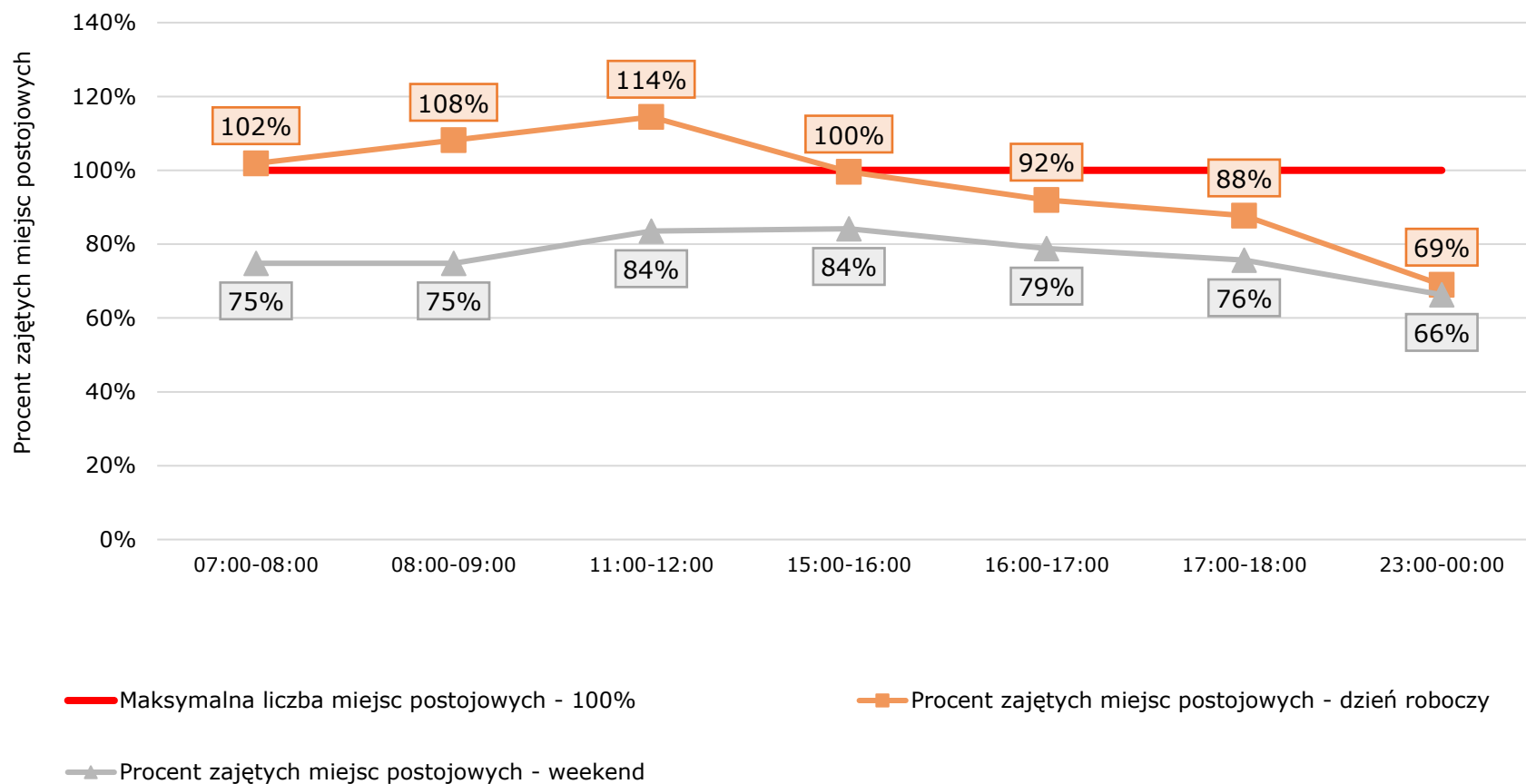
Granica podobszaru wraz z siecią dróg publicznych została przedstawiona na rysunku 6.

Rysunek 4. Podobszar 2 – zakres przestrzenny



Źródło: opracowanie własne

Rysunek 5. Średnie dobowe wykorzystanie miejsc postojowych – podobszar 2 (dzień roboczy i weekend)



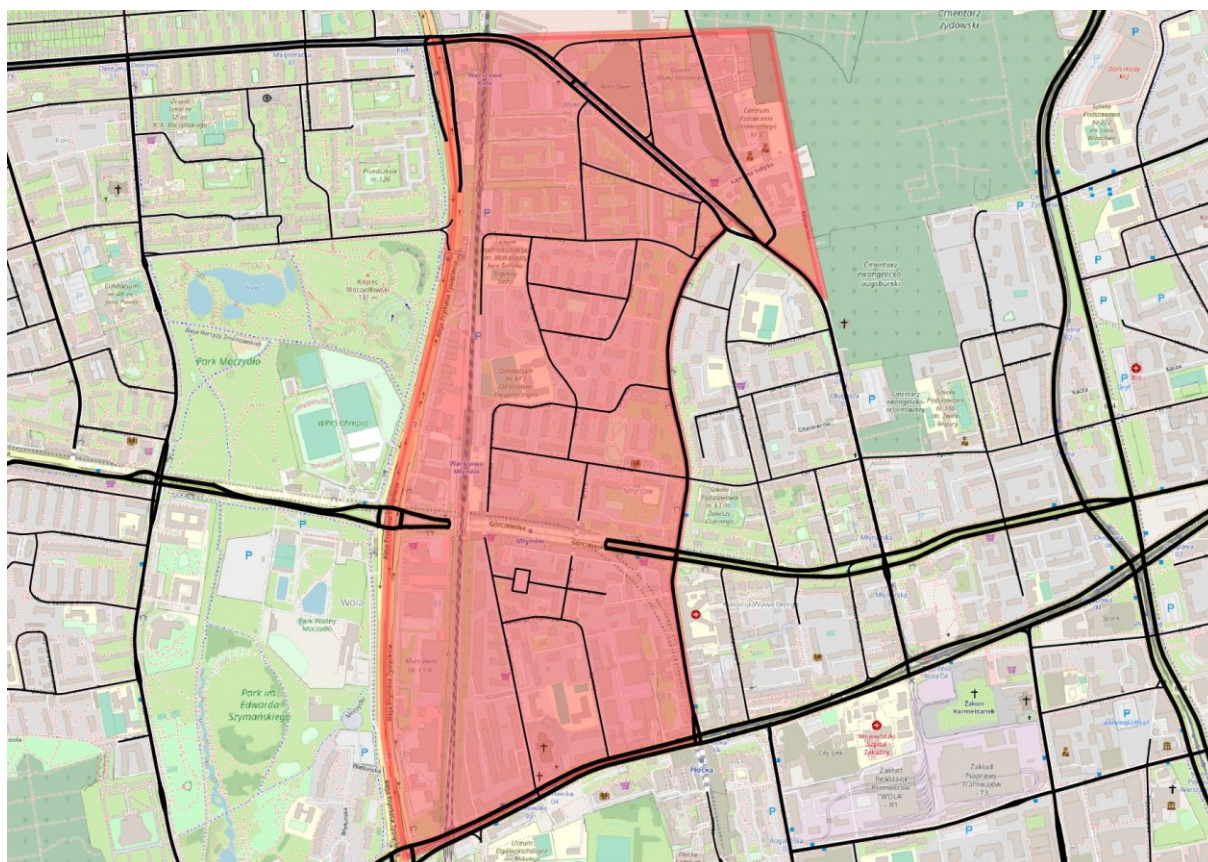
Źródło: opracowanie własne

PODOBSZAR NR 3

Numer podobszaru	Ulice	Liczba miejsc postojowych
3	Agawy, Banderii, Gostyńska, Górczewska (fragment), Grenady, Młynarska (fragment), Ostroroga (fragment), al. Prymasa Tysiąclecia, Radziwie, Sokółowska, Sołtyka, Syreny, Św. Stanisława, Św. Wojciecha, Wawrzyszewska, Zawiszy, Złocienia, Żytnia (fragment)	1 164

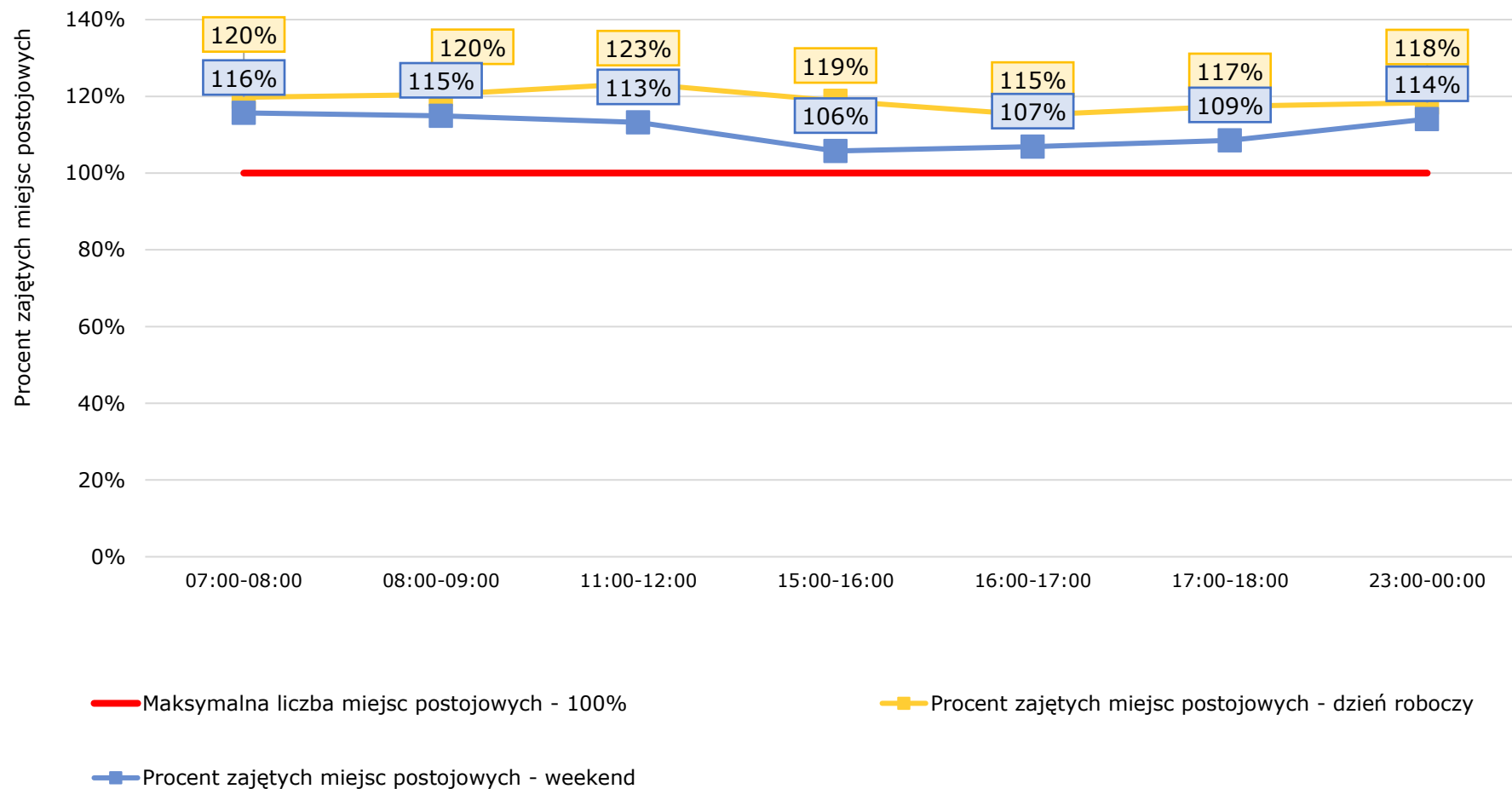
Granica podobszaru wraz z siecią dróg publicznych została przedstawiona na rysunku 8.

Rysunek 6. Podobszar 3 – zakres przestrzenny



Źródło: opracowanie własne

Rysunek 7. Średnie dobowe wykorzystanie miejsc postojowych – podobszar 3 (dzień roboczy i weekend)



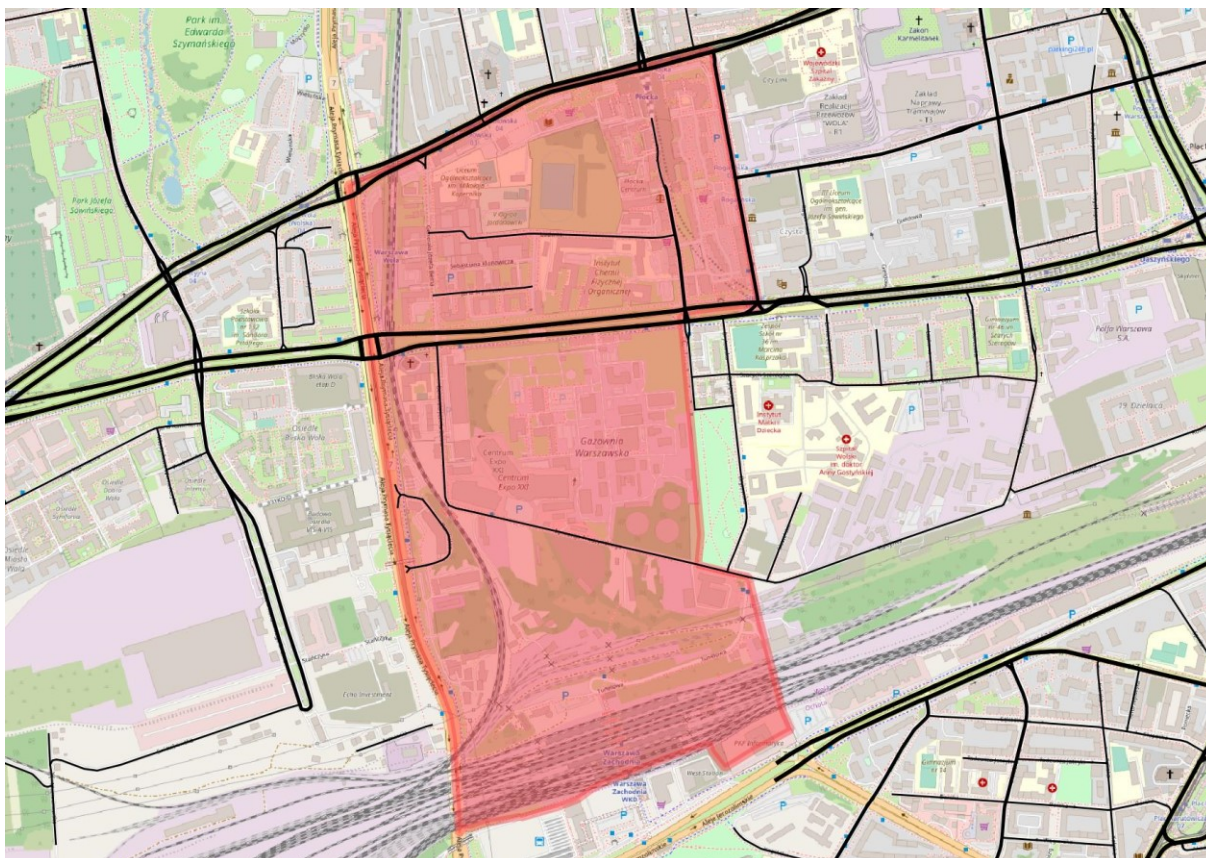
Źródło: opracowanie własne

PODOBSZAR NR 4

Numer podobszaru	Ulice	Liczba miejsc postojowych
4	Bema, Kasprzaka, Klonowicza, Ludwiki, Parafialna, Płocka (fragment), Prądzyńskiego, Szymczaka, Wolska (fragment)	504

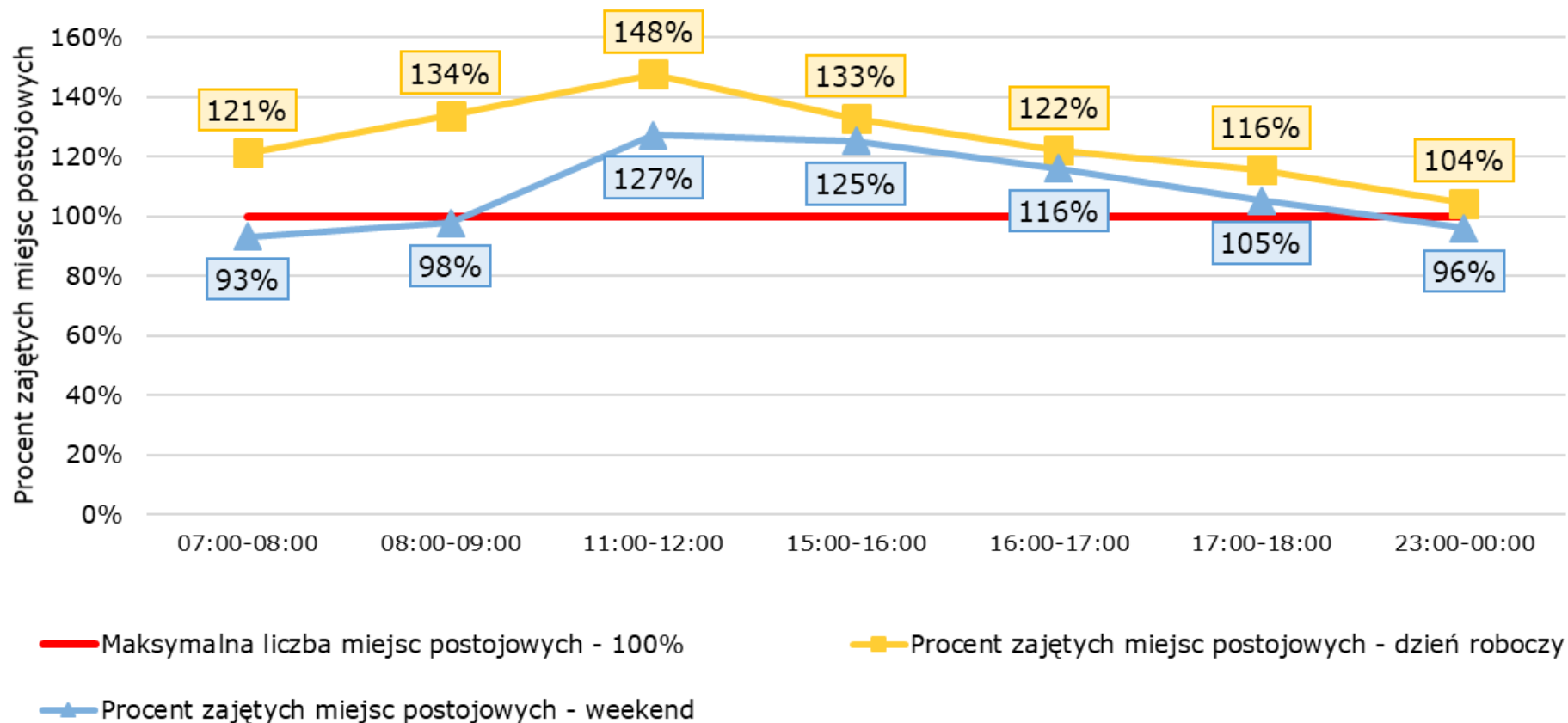
Granica podobszaru wraz z siecią dróg publicznych została przedstawiona na rysunku 10.

Rysunek 8. Podobszar 4 – zakres przestrzenny



Źródło: opracowanie własne

Rysunek 9. Średnie dobowe wykorzystanie miejsc postojowych – podobszar 4 (dzień roboczy i weekend)



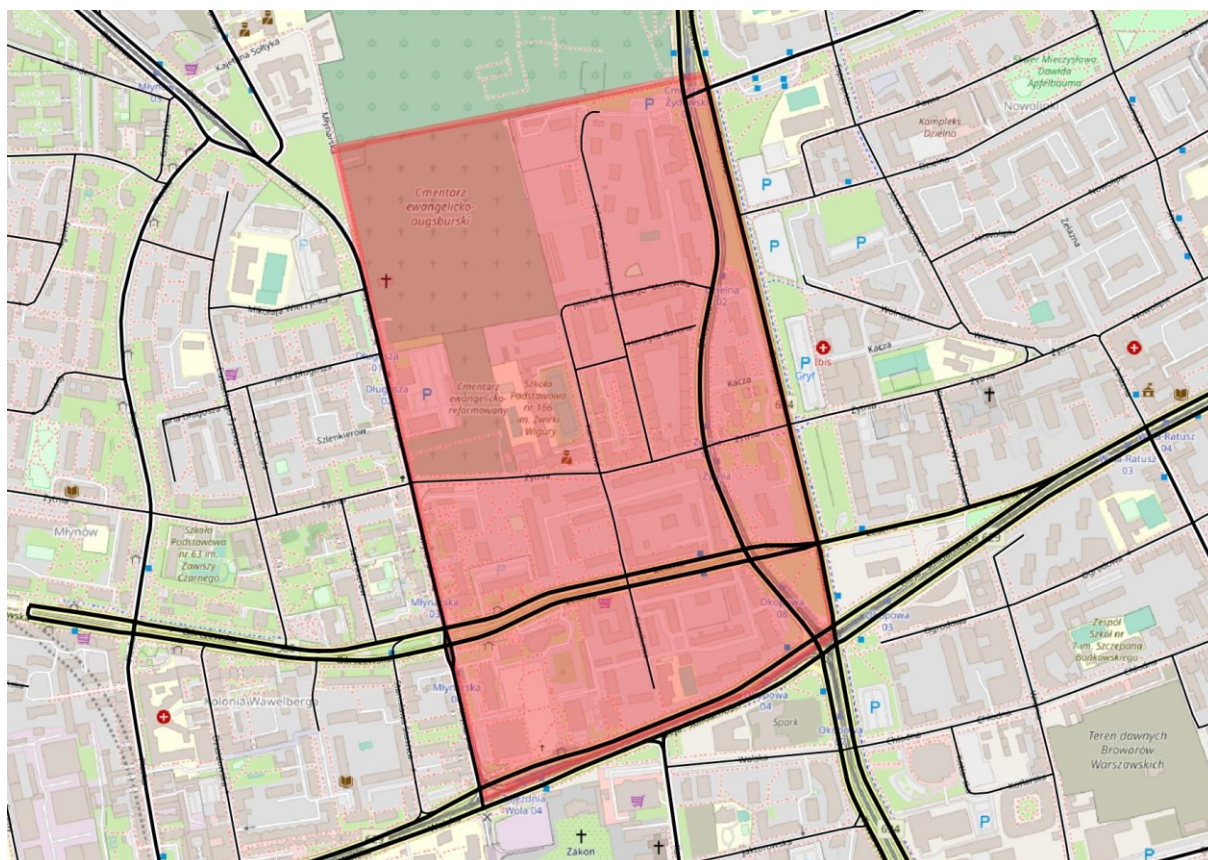
Źródło: opracowanie własne

PODOBSZAR NR 5

Numer podobszaru	Ulice	Liczba miejsc postojowych
5	Gibalskiego, Barona, Karolkowa (fragment), Montwiłła, Okopowa (fragment), Żytnia (fragment)	355

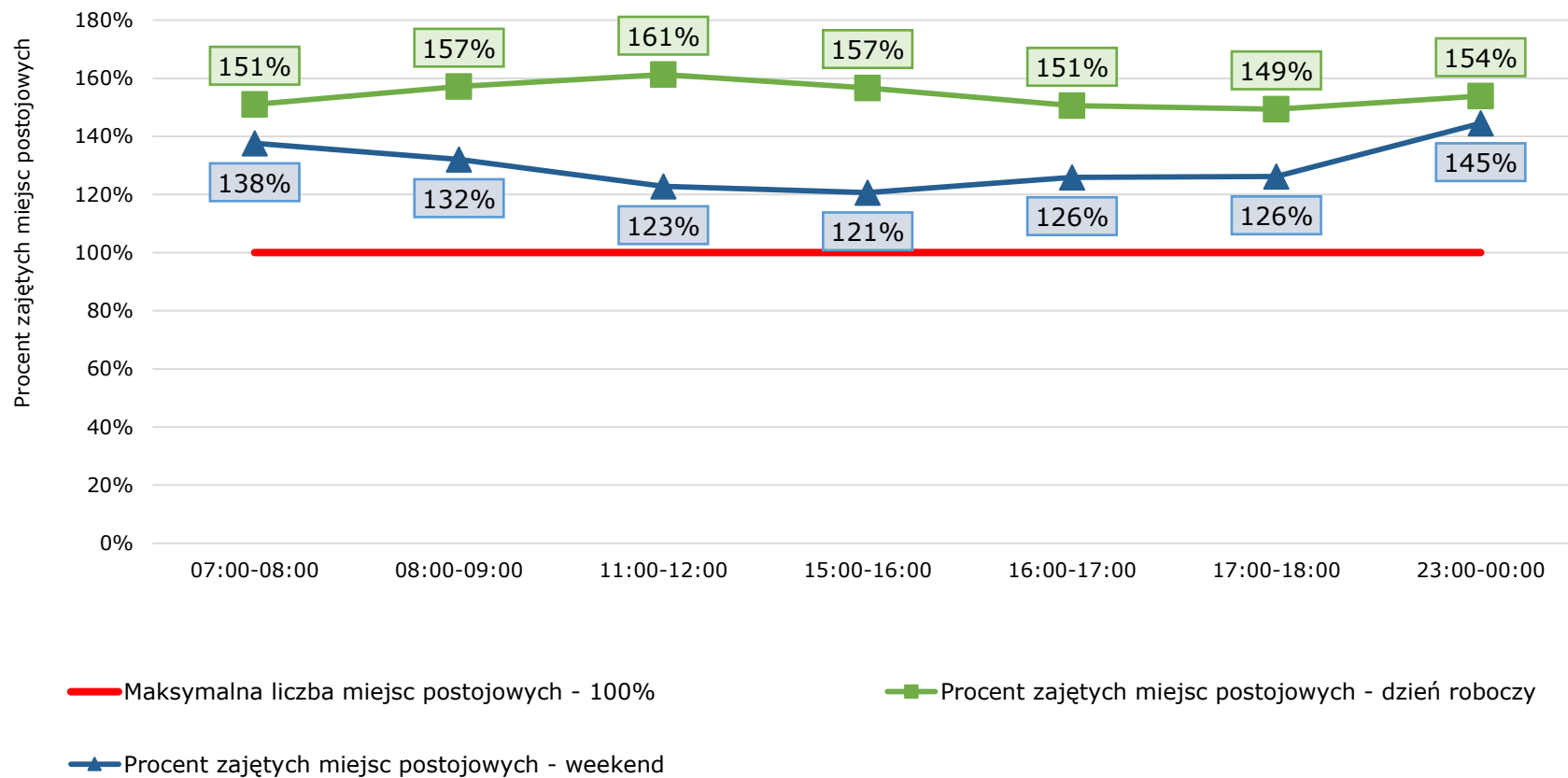
Granica podobszaru wraz z siecią dróg publicznych została przedstawiona na rysunku 12.

Rysunek 10. Podobszar nr 5 – zakres przestrzenny



Źródło: opracowanie własne

Rysunek 11. Średnie dobowe wykorzystanie miejsc postojowych – podobszar 5 (dzień roboczy i weekend)



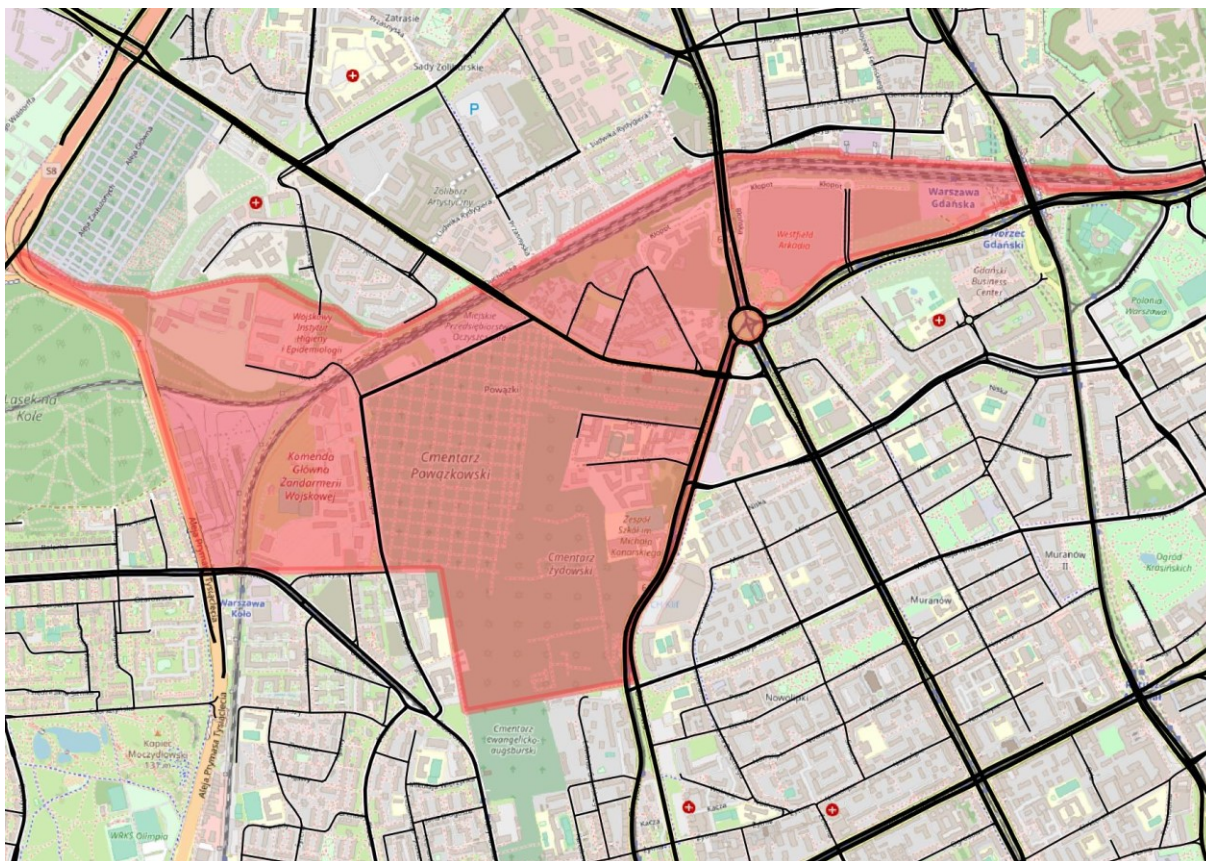
Źródło: opracowanie własne

PODOBSZAR NR 6

Numer podobszaru	Ulice	Liczba miejsc postojowych
6	Burakowska, Kolska, Młocińska, Okopowa (fragment), Ostroroga (fragment), Piaskowa, Powązkowska, Słodowiecka, Spokojna, Tatarska	668

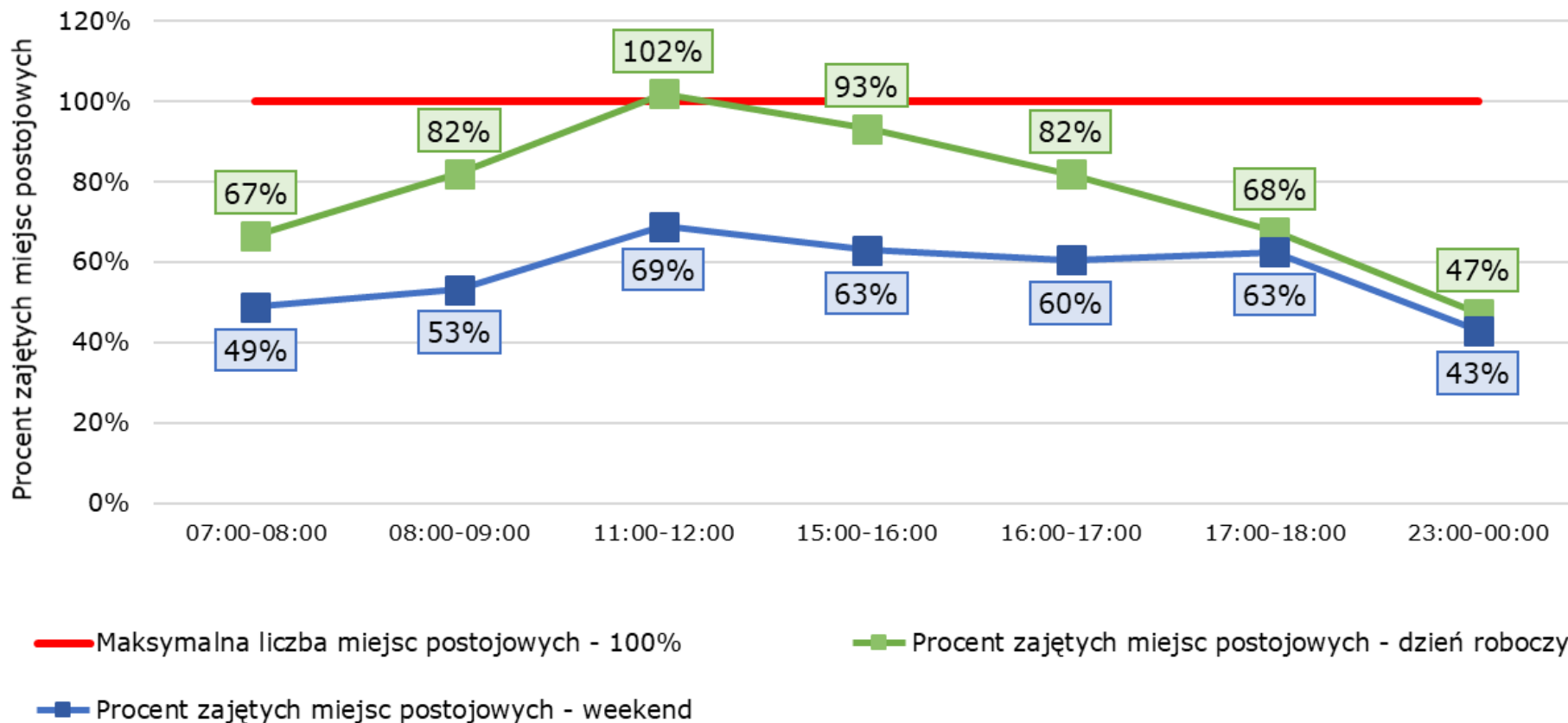
Granica podobszaru wraz z siecią dróg publicznych została przedstawiona na rysunku 14.

Rysunek 12. Podobszar nr 6 – zakres przestrzenny



Źródło: opracowanie własne

Rysunek 13. Średnie dobowe wykorzystanie miejsc postojowych – podobszar 6 (dzień roboczy i weekend)



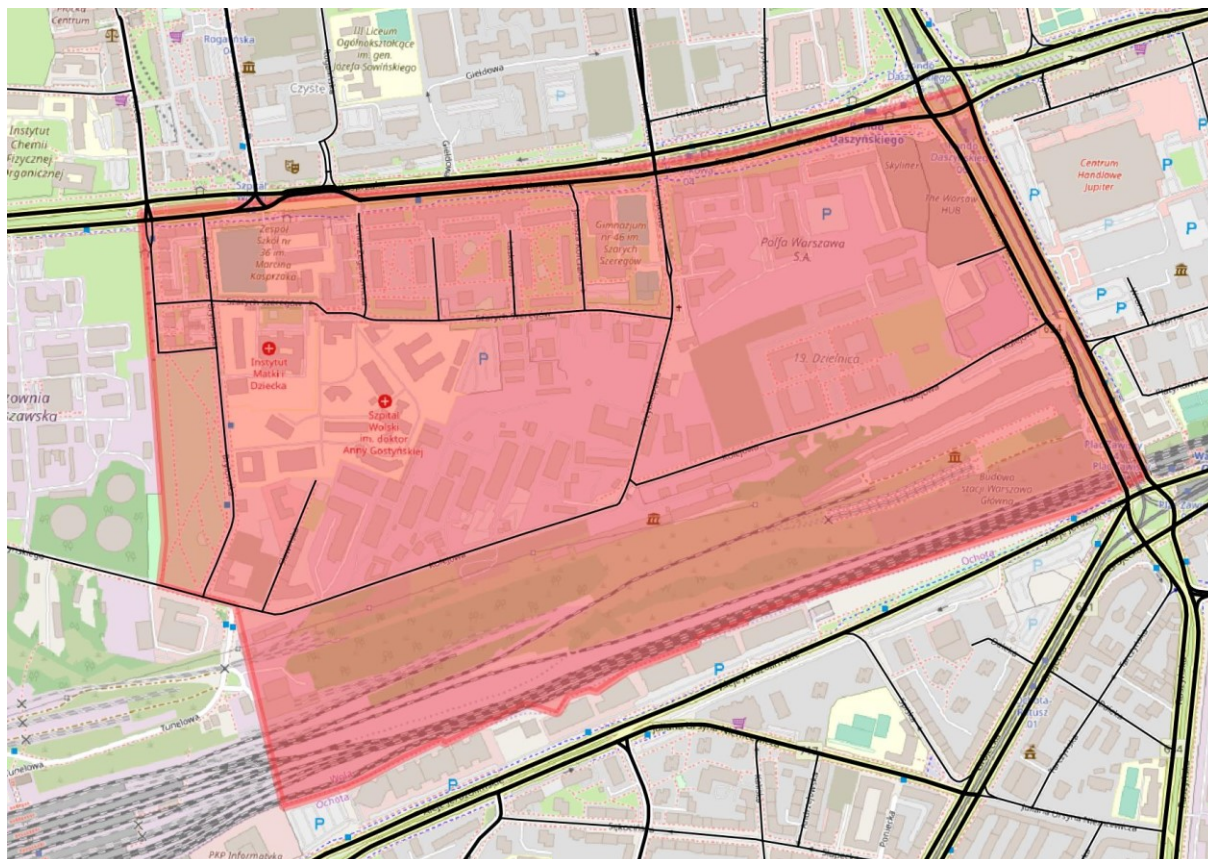
Źródło: opracowanie własne

PODOBSZAR NR 7

Numer podobszaru	Ulice	Liczba miejsc postojowych
7	Brylowska, Karolkowa (fragment), Kolejowa, Korczaka, Krzyżanowskiego, Przyokopowa (fragment), Sławińska, Szarych Szeregów, Towarowa (fragment), Zegadłowicza, Zwrotnicza	440

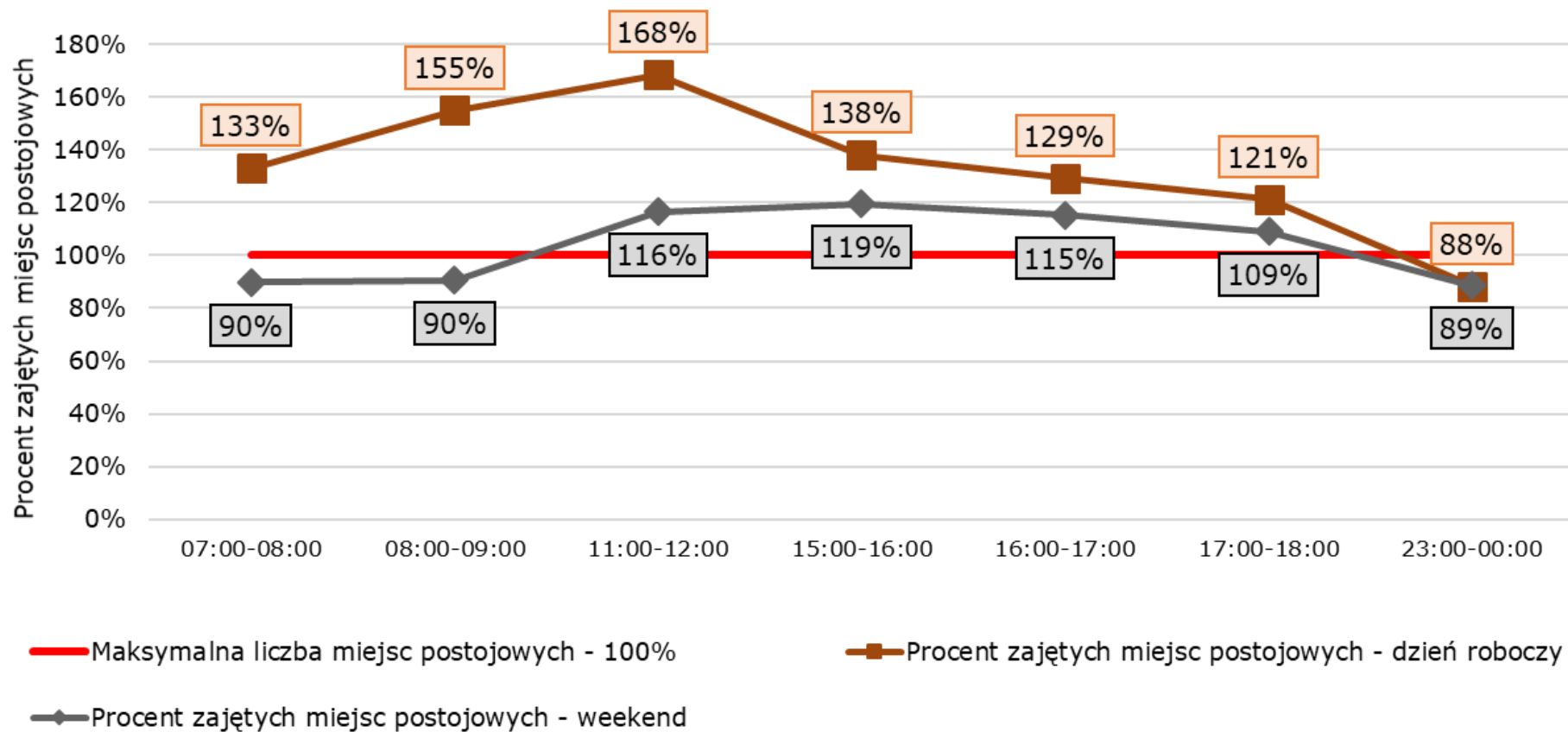
Granica podobszaru wraz z siecią dróg publicznych została przedstawiona na rysunku 16.

Rysunek 14. Podobszar nr 7 – zakres przestrzenny



Źródło: opracowanie własne

Rysunek 15. Średnie dobowe wykorzystanie miejsc postojowych – podobszar 7 (dzień roboczy i weekend)



Źródło: opracowanie własne

3.3 Analiza specyfikacji rodzajowej parkujących pojazdów

Celem tej analizy było wskazanie jaki jest udział wśród parkujących osób przyjezdnych, a jaki mieszkańców analizowanego obszaru.

Zaobserwowane pojazdy podzielono na 3 kategorie:

- pojazdy parkujące do 3 godzin;
- pojazdy parkujące od 4 do 10 godzin, do godziny 20:00;
- pojazdy parkujące powyżej 10 godzin i po godz. 20:00.

Pierwsze dwie grupy uznane zostały za pojazdy przyjezdne. Pierwsza grupa to osoby przyjeżdżające na analizowany obszar w celu załatwienia spraw w krótkim czasie. Druga grupa to pojazdy osób przyjeżdżających na Wolę w celu pozostawienia pojazdu i udania się w dalszą drogę do zakładów pracy. Pojazdy parkujące powyżej 10 godzin uznane zostały za pojazdy należące do mieszkańców.

Z analizy wynika, iż w weekend nieco ponad 3 tys. pojazdów to samochody mieszkańców badanego obszaru. W dzień roboczy mieszkańcy zajmują nieco mniej miejsc postojowych – 2 939. Zważywszy na to, iż średnia zajętość miejsc postojowych wynosi ponad 100%, należy założyć, że pozostałe miejsca postojowe zajmowane są przez osoby przyjezdne.

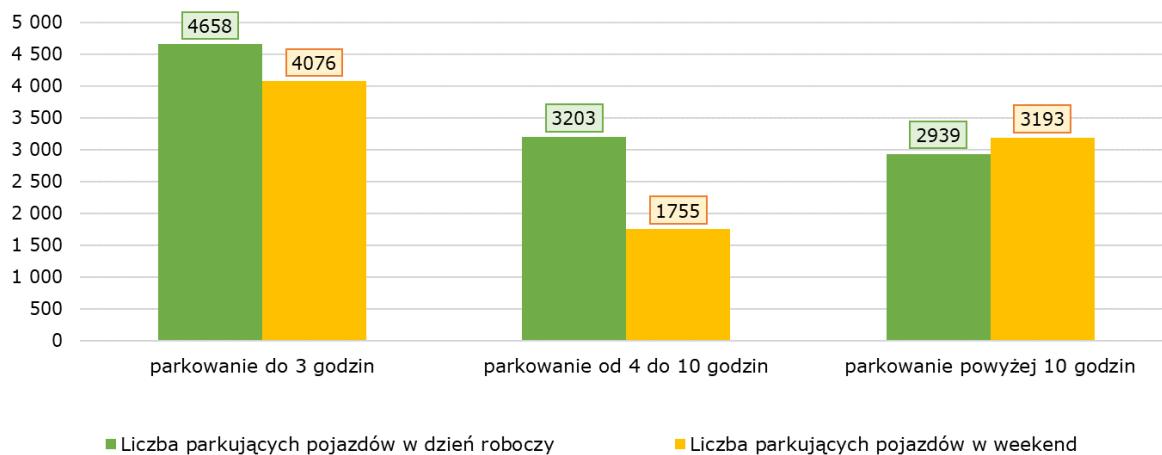
Wykresy prezentujące specyfikację rodzajową parkujących pojazdów przedstawiono poniżej w podziale na poszczególne podobszary oraz dla całego analizowanego obszaru.

Tabela 5. Średnia długość parkowania w dzień roboczy i w weekend

Przedział godzinowy	Liczba parkujących pojazdów w dzień roboczy	Dzień roboczy [Średnie dobowe wykorzystanie miejsc postojowych]	Liczba parkujących pojazdów w weekend	Weekend [Średnie dobowe wykorzystanie miejsc postojowych]
parkowanie do 3 godzin	4 658	43,1%	4 076	45,2%
parkowanie od 4 do 10 godzin	3 203	29,7%	1 755	19,4%
parkowanie powyżej 10 godzin	2 939	27,2%	3 193	35,4%

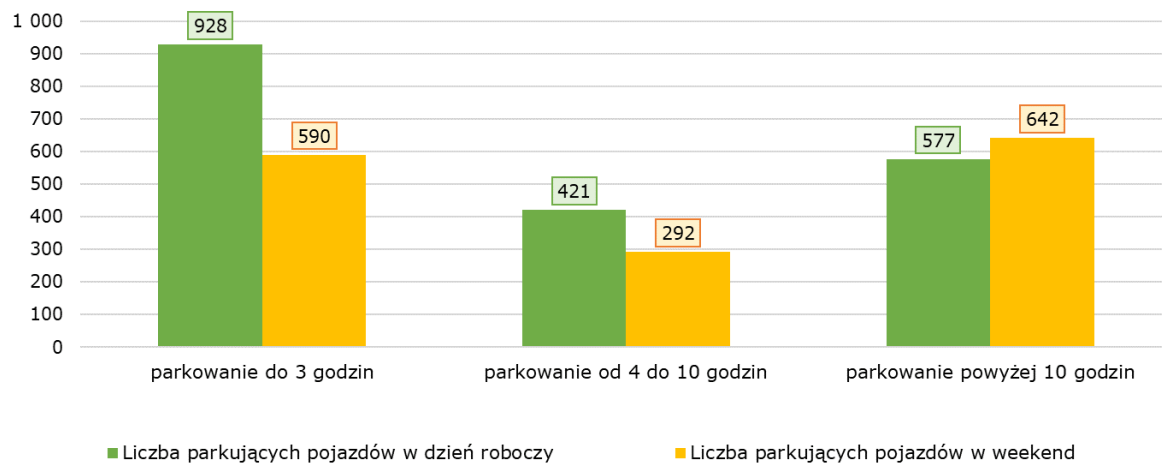
Źródło: opracowanie własne

Rysunek 16. Specyfikacja rodzajowa parkujących pojazdów



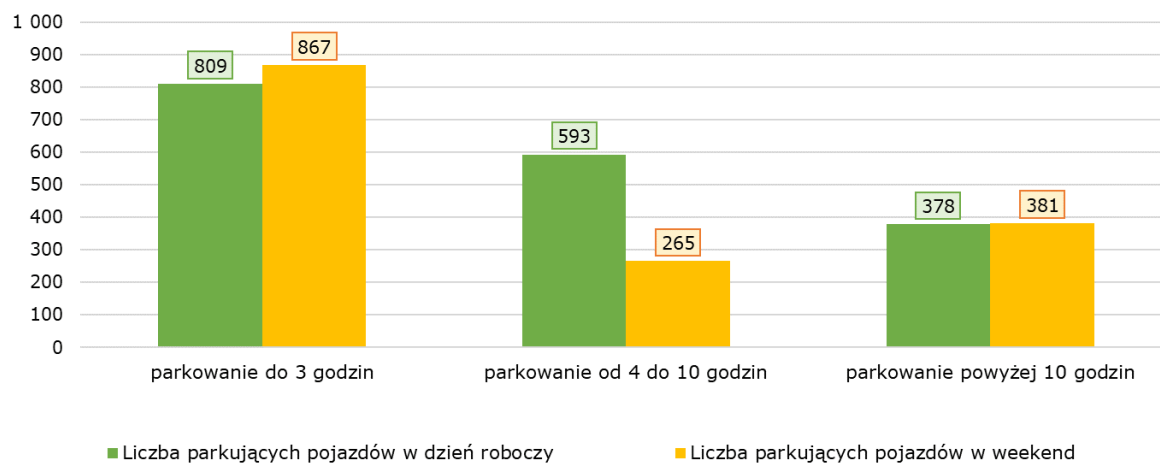
Źródło: opracowanie własne

Rysunek 17. Specyfikacja rodzajowa parkujących pojazdów – podobszar 1



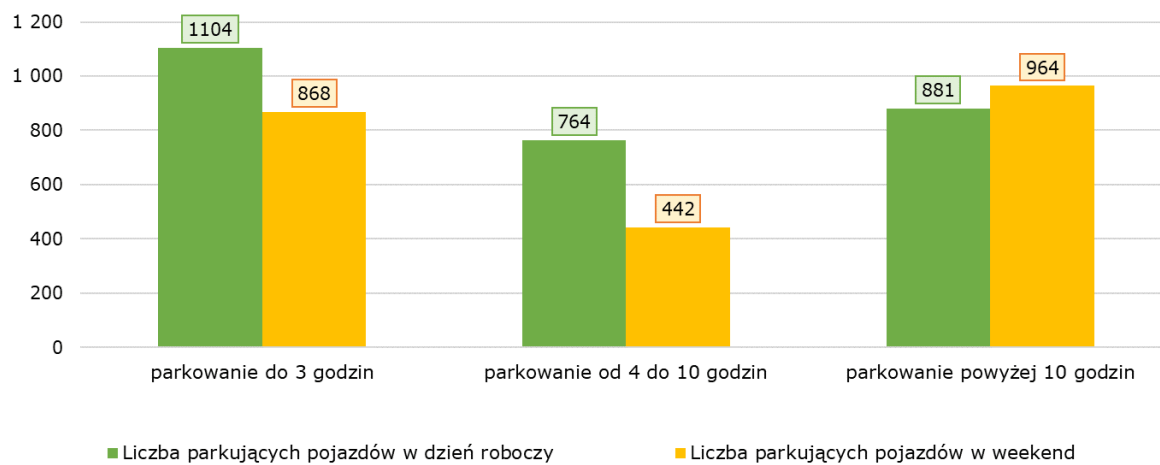
Źródło: opracowanie własne

Rysunek 18. Specyfikacja rodzajowa parkujących pojazdów – podobszar 2



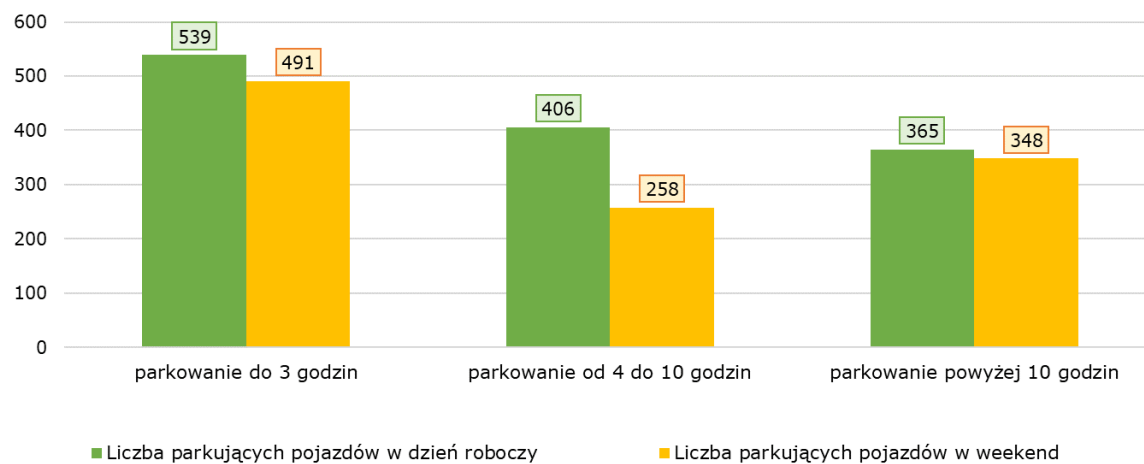
Źródło: opracowanie własne

Rysunek 19. Specyfikacja rodzajowa parkujących pojazdów – podobszar 3



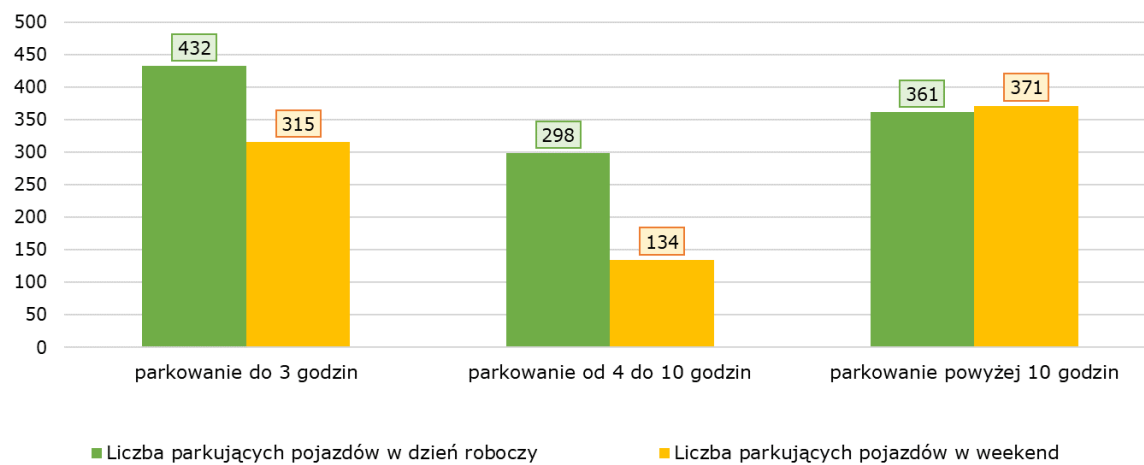
Źródło: opracowanie własne

Rysunek 20. Specyfikacja rodzajowa parkujących pojazdów – podobszar 4



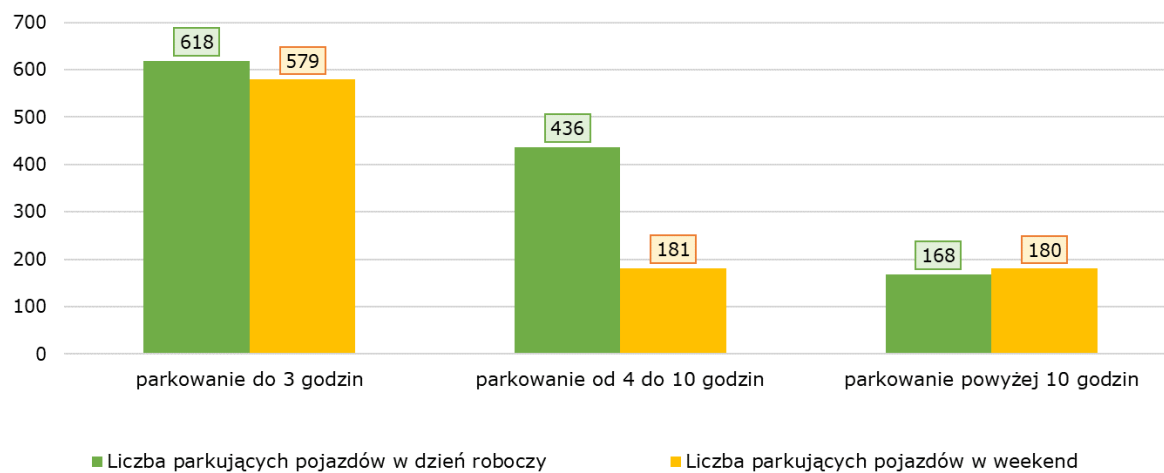
Źródło: opracowanie własne

Rysunek 21. Specyfikacja rodzajowa parkujących pojazdów – podobszar 5



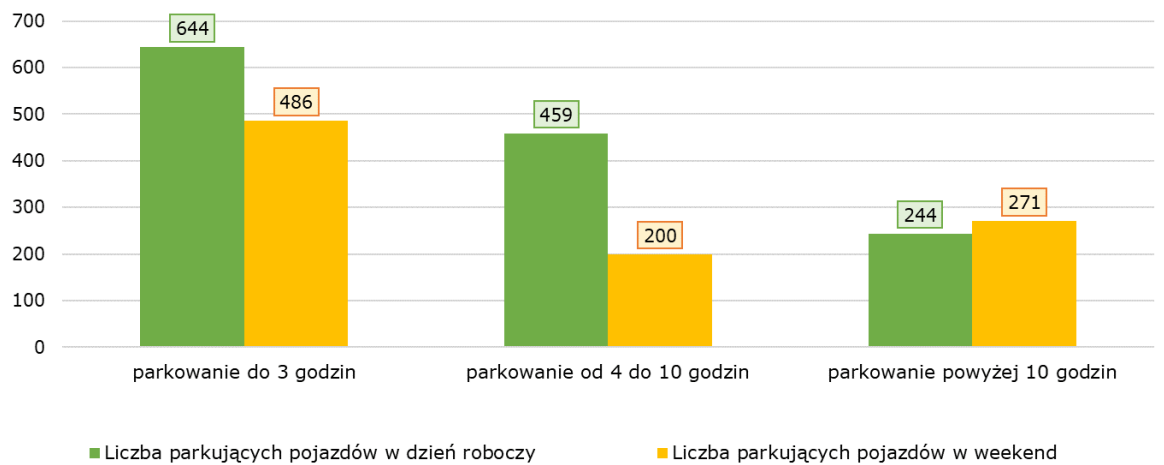
Źródło: opracowanie własne

Rysunek 22. Specyfikacja rodzajowa parkujących pojazdów – podobszar 6



Źródło: opracowanie własne

Rysunek 23. Specyfikacja rodzajowa parkujących pojazdów – podobszar 7



Źródło: opracowanie własne

4 Analiza bilansu zmian miejsc postojowych po wprowadzeniu SPPN

Tabela 6. Bilans zmian liczby miejsc postojowych przed i po wprowadzeniu SPPN

Nr. arkusza [inwentaryzacja]	Nazwa ulicy	Liczba miejsc [obecnie]	Nieprawidłowe [obecnie]	Liczba miejsc po wprowadzenie SPPN [wariant III - po konsultacjach]
1	Burakowska	83	29	81
2	Powązkowska	46	0	142
3	Powązkowska część 2	153	11	44
4	Spokojna	160	17	159
5	Kolska	78	8	78
6	Tatarska	28	10	37
7	Ostroroga	77	23	68
8	Ostroroga część 2	63	0	56
9	św. Stanisława	44	6	26
10	Sołtyka	33	8	24
11	Młynarska	24	64	39
12	Syreny	142	55	66
13	Okopowa	13	4	9
14	Okopowa część 2	64	26	63
15	E. Gibalskiego	67	125	87
16	J. Mireckiego Montwilli	38	26	47
17	Tyszkiewiczza	94	45	81
18	Karolkowa	70	10	43
19	Leonarda	8	15	3
20	Długosza	93	29	54
21	Płocka	69	8	75
22	Gostyńska	8	0	8

Nr. arkusza [inwentaryzacja]	Nazwa ulicy	Liczba miejsc [obecnie]	Nieprawidłowe [obecnie]	Liczba miejsc po wprowadzenie SPPN [wariant III - po konsultacjach]
23	Banderii	55	0	85
24	Radziwie	35	0	33
25	Zawiszy	93	19	79
26	Złocienia	51	6	19
27	Agawy	28	66	49
28	Grenady	51	54	67
29	Żytnia	179	84	172
30	Sokołowska	19	21	20
31	Młynarska	2	0	0
32	H. Barona	27	3	12
33	Prymasa Tysiąclecia	70	15	0
34	Wawrzyszewska	10	3	10
35	Okopowa	0	2	0
37	Wierzynka	2	33	0
38	Słodowiecka	19	0	0
39	Młocińska	0	29	0
40	Piaskowa	11	9	36
41	Kłopot	0	6	0
42	Wolska	123	58	99
43	Wolska część 2	130	25	125
44	Al. Solidarności	19	12	21
45	Wolska	154	8	154
46	Górczewska	19	0	65
47	Prymasa Tysiąclecia	30	35	58
48	Sokołowska	133	30	166
49	Syreny	157	11	167

Nr. arkusza [inwentaryzacja]	Nazwa ulicy	Liczba miejsc [obecnie]	Nieprawidłowe [obecnie]	Liczba miejsc po wprowadzenie SPPN [wariant III - po konsultacjach]
50	Płocka	108	22	103
51	Działdowska	106	8	109
52	Tyszkiewicza	71	12	66
53	Szlenkierów	69	3	74
54	Młynarska	32	6	22
55	Karolkowa	16	23	36
56	Okopowa	41	1	19
57	Staszica	96	5	96
<i>n.d</i>	<i>Górczewska</i>	<i>Przebudowa</i>	<i>Przebudowa</i>	29
<i>n.d</i>	<i>Leszno</i>	<i>Przebudowa</i>	<i>Przebudowa</i>	40
59	Prymasa Tysiąclecia/Parafialna	97	99	94
60	Bema	86	26	70
61	Kasprzaka	16	1	6
62	Szymczaka/Klonowicza	69	26	66
63	Ludwiki	89	113	100
64	Płocka	20	49	48
65	Skierniewicka	100	9	71
66	Siedmiogrodzka	168	48	161
67	Rogalińska	22	15	13
68	Karolkowa	75	22	77
69	Karolkowa część 2	63	6	70
70	Jaktorowska	102	14	92
71	Towarowa	11	0	11
72	Grzybowska	35	57	35
73	Przykopowa	35	10	46
74	Hrubieszowska	42	15	48

Nr. arkusza [inwentaryzacja]	Nazwa ulicy	Liczba miejsc [obecnie]	Nieprawidłowe [obecnie]	Liczba miejsc po wprowadzenie SPPN [wariant III - po konsultacjach]
75	Kasprzaka	11	32	14
76	Prądyńskiego	4	88	42
77	Krzyżanowskiego	50	31	38
78	Bryłowska	60	31	72
79	Szarych Szeregów	78	152	71
80	Zegadłowicza	56	6	36
81	Korczaka	33	21	22
82	Karolkowa	53	9	37
83	Przyokopowa	0	31	0
84	Sławińska	24	14	18
85	Kolejowa	55	53	2
86	Kolejowa część 2	26	79	66
87	Towarowa	5	5	0
88	Towarowa część 2	0	15	5
89	św. Wojciecha	11	23	15
		4 907	2 228	4 767

Spis rysunków

Rysunek 3. Średnie dobowe wykorzystanie miejsc postojowych – ogółem (dzień roboczy i weekend).....	12
Rysunek 4. Podobszar 1 – zakres przestrzenny	13
Rysunek 5. Średnie dobowe wykorzystanie miejsc postojowych – podobszar 1 (dzień roboczy i weekend).....	14
Rysunek 6. Podobszar 2 – zakres przestrzenny	15
Rysunek 7. Średnie dobowe wykorzystanie miejsc postojowych – podobszar 2 (dzień roboczy i weekend).....	16
Rysunek 8. Podobszar 3 – zakres przestrzenny	17
Rysunek 9. Średnie dobowe wykorzystanie miejsc postojowych – podobszar 3 (dzień roboczy i weekend).....	18
Rysunek 10. Podobszar 4 – zakres przestrzenny	19
Rysunek 11. Średnie dobowe wykorzystanie miejsc postojowych – podobszar 4 (dzień roboczy i weekend).....	20
Rysunek 12. Podobszar nr 5 – zakres przestrzenny	21
Rysunek 13. Średnie dobowe wykorzystanie miejsc postojowych – podobszar 5 (dzień roboczy i weekend).....	22
Rysunek 14. Podobszar nr 6 – zakres przestrzenny	23
Rysunek 15. Średnie dobowe wykorzystanie miejsc postojowych – podobszar 6 (dzień roboczy i weekend).....	24
Rysunek 16. Podobszar nr 7 – zakres przestrzenny	25
Rysunek 17. Średnie dobowe wykorzystanie miejsc postojowych – podobszar 7 (dzień roboczy i weekend).....	26
Rysunek 18. Specyfikacja rodzajowa parkujących pojazdów.....	28
Rysunek 19. Specyfikacja rodzajowa parkujących pojazdów – podobszar 1	28

Rysunek 20. Specyfikacja rodzajowa parkujących pojazdów – podobszar 2	29
Rysunek 21. Specyfikacja rodzajowa parkujących pojazdów – podobszar 3	29
Rysunek 22. Specyfikacja rodzajowa parkujących pojazdów – podobszar 4	30
Rysunek 23. Specyfikacja rodzajowa parkujących pojazdów – podobszar 5	30
Rysunek 24. Specyfikacja rodzajowa parkujących pojazdów – podobszar 6	31
Rysunek 25. Specyfikacja rodzajowa parkujących pojazdów – podobszar 7	31

Spis tabel

Tabela 1. Obszar dzielnicy Wola	Błąd! Nie zdefiniowano zakładki.
Tabela 2. Ulice wchodzące w skład poszczególnych podobszarów ..	Błąd! Nie zdefiniowano zakładki.
Tabela 3. Wyniki inwentaryzacji miejsc postojowych na obszarze opracowania (w tym miejsca stwarzające zagrożenie dla ruchu rowerowego)	7
Tabela 4. Podsumowanie średniego zapętnienia w wyznaczonych podobszarach badania	11
Tabela 5. Średnia długość parkowania w dzień roboczy i w weekend	27
Tabela 6. Bilans zmian liczby miejsc postojowych przed i po wprowadzeniu SPPN	32