

RAPORT ROCZNY 2018



ZARZĄD DRÓG MIEJSKICH



Szanowni Państwo

Naszym priorytetem jest poprawa infrastruktury, poprawa jakości życia, bezpieczeństwa i komfortu wszystkich uczestników ruchu drogowego.

Zgodnie z zapowiedziami miejskie place czekają metamorfozy. Rozpocznemy od pl. Pięciu Rogów u zbiegu ul. Kruczej, Chmielnej, Szpitalnej i Zgoda. Trwa już przygotowanie projektu. Nowa koncepcja zakłada uporządkowanie przestrzeni, pojawią się drzewa i mała architektura. Duże zmiany czekają również pl. Na Rozdrożu, gdzie planujemy budowę wind na przystankach autobusowych na Trasie Łazienkowskiej i wytyczenie dodatkowego przejścia dla pieszych po zachodniej stronie Al. Ujazdowskich.

W 2019 r. nie zabraknie też tradycyjnych weekendowych frezowań. Takie prace zaplanowano m.in. na rondzie gen. Ch. de Gaulle'a oraz ulicach: K. Szymanowskiego, Czerniakowskiej, Dywizjonu 303, Jagiellońskiej i Raszyńskiej.

Zgodnie z zapowiedziami rozbudujemy sieć dróg rowerowych. W tym roku gotowa będzie m.in. droga rowerowa wzdłuż ul. Leszno i Górczewskiej, dzięki czemu rowerzyści zyskają połączenie Żoliborza i Woli z Bemowem. Powstaną kolejne nowe trasy na ulicach: S. Starzyńskiego (od Namysłowskiej do ronda Żaba) i al. Jana Pawła II (od ronda ONZ do ul. Nowogrodzkiej).

Będziemy poprawiać stan miejskich chodników. Nowe płyty chodnikowe pojawią się m.in. w al. W. Reymonta, al. Wojska Polskiego i ul. B. Czecha.

Przejścia dla pieszych będą systematycznie doświetlane, a na kilku ulicach zaświecą się nowe latarnie. Sygnalizacje świetlne na kilku skrzyżowaniach przejdą modernizację, a w kilkunastu lokalizacjach pojawią się nowe światła.

Warszawa ma być przyjazna i bezpieczna dla wszystkich – pieszych, rowerzystów oraz kierowców.

Prezydent m.st. Warszawy Rafał Trzaskowski



Szanowni Państwo

Za nami kolejny udany i rekordowy rok. Udało się nam przeprowadzić wiele mniejszych i większych inwestycji, dzięki czemu mieszkańcy i turyści mogą korzystać z nowej, wygodnej oraz bezpiecznej infrastruktury drogowej. Dużą w tym zasługą środków z Unii Europejskiej, dzięki którym kilkanaście głównych arterii stało się bardziej przyjaznych dla pieszych i rowerzystów. Ogromną przemianę przeszła też ul. Miodowa, stając się przestrzenią publiczną wysokiej jakości.

Stale poprawiamy bezpieczeństwo wszystkich użytkowników ruchu. W 2018 roku prowadziliśmy kolejne audyty bezpieczeństwa, w wyniku których przeprowadzaliśmy zmiany w organizacji ruchu, budowaliśmy i remontowaliśmy sygnalizacje świetlne oraz doświetliliśmy przejścia dla pieszych, chodniki, drogi dla rowerów i jezdnie. Dobre oświetlenie to bezpieczne miasto. Tak jak zapowiadaliśmy, w minionym roku pobiliśmy kolejne rekordy pod względem poprawy widoczności.

Ogromny wpływ na bezpieczeństwo i wygodę wszystkich użytkowników ruchu miały również remonty jezdni, chodników czy dróg dla rowerów. W 2018 roku przeznacziliśmy na ten cel rekordową kwotę, co przełożyło się na setki tysięcy metrów kwadratowych nowej wygodnej infrastruktury dla kierowców, rowerzystów i pieszych.

Nasza praca to również bieżące działania mające na celu utrzymanie dróg i obiektów w dobrej kondycji. Oprócz podejmowania prac związanych z naprawami i konserwacją dbaliśmy również o estetykę przestrzeni miejskiej, usuwając tysiące nielegalnych reklam i obiektów.

Choć w 2018 roku udało się zrobić bardzo dużo, to zdajemy sobie sprawę, że przed nami jeszcze wiele pracy. Zapewniamy, że w dalszym ciągu będziemy wsłuchiwać się w Państwa głosy i kontynuować działania, które sprawią, że wszystkim nam będzie się żyło wygodniej i bezpieczniej.

Dyrektor Zarządu Dróg Miejskich Łukasz Puchalski



Spis treści

Wstęp

2018 rok w liczbach	6
---------------------	---

Rozwój i projekty

Miodowa	12
Zintegrowane Inwestycje Terytorialne	14
Veturilo	18
Iluminacja zimowa	22
Kolejny rok z RESOLVE	24
Elektromobilność w ZDM	26

Bezpieczeństwo ruchu drogowego

Audyt bezpieczeństwa ruchu drogowego	30
Badamy prędkość	32
Organizacja ruchu	34
Oświetlenie	36
Doświetlenia przejść	40
Sygnalizacja świetlna	42
Zintegrowany System Zarządzania Ruchem	44

Remontujemy i przebudowujemy infrastrukturę drogową

Podleśna	48
Lindleya	50
Wiertnicza i Powsińska	52
Szaserów-Dwernickiego-Stanisławowska „Obwodnica Targówka”	54
Remonty jezdni	58
Remonty chodników	62
Poprawiamy dostępność	64
Nowe drogi rowerowe	66

Bieżące utrzymanie

Pogotowie drogowe	72
Obiekty mostowe	74
Pas drogowy	78
Usuwanie nielegalne reklamy	79
Kontrola ciężarówek	80
Parkowanie	82
Miejski System Informacji	84

Zawsze w kontakcie

Miejskie Centrum Kontaktu Warszawa 19115	88
Kampanie społeczne	90
Budżet partycypacyjny	94
Konsultacje i spotkania z mieszkańcami	96
ZDM od kuchni	98

**Czy wiesz,
że Zarząd Dróg
Miejskich to...**

788

**skrzyżowań
i przejść
z sygnalizacją**

800 km

**dróg, którymi
zarządzamy**

Ważne: to nie wszystkie drogi w mieście. Duża ich część to ulice gminne, które są w gestii urzędów dzielnic. Z kolei drogami ekspresowymi zarządza Generalna Dyrekcja Dróg Krajowych i Autostrad.

504

obiekty mostowe

128 980

opraw oświetleniowych

zlokalizowanych na 98 000 latarni
i na słupach trakcyjnych.

91 500

drogowskazów, tablic
i map Miejskiego Systemu
Informacji

5,5 mln m²

chodników i dróg
dla rowerów

30 000

miejsc postojowych
w Strefie Płatnego
Parkowania Niestrzeżonego

112 780

latarni
oświetleniowych

589 km

tras rowerowych

4,5 mln

energooszczędnych diod
eko-LED w świątecznej
iluminacji

515

pracowników

Połowa z nich pracuje w terenie,
patrolując ulice i dbając
o porządek w pasie drogowym.

2018 rok w liczbach



11 470

kontroli pasa drogowego
i 1 432 usunięte nielegalne
reklamy



64

nowe lub wyremontowane
sygnalizacje świetlne



435

doświetlonych
przejeść



4 055

skontrolowanych
ciężarówek



82

wyremontowane
przystanki



803

przejścia sprawdzone
pod kątem oświetlenia



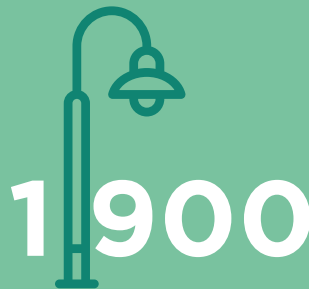
60 km

wybudowanych
i wyremontowanych
tras rowerowych



156 tys. m²

wyremontowanych chodników



1 900

nowych latarni
ulicznych



2 400

nowych opraw
oświetleniowych



43 000

zgłoszeń z Miejskiego
Centrum Kontaktu
Warszawa 19115



6,5 mln

wypożyczeń roweru
miejskiego Veturilo



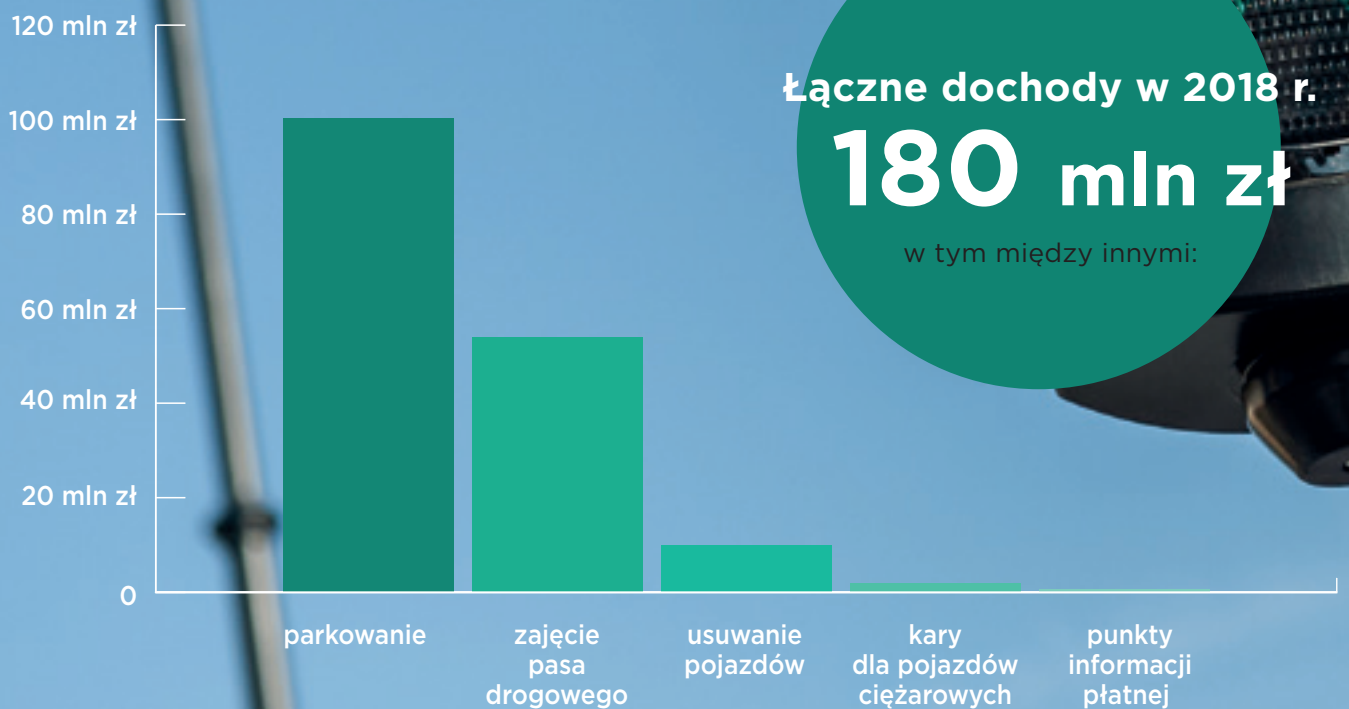
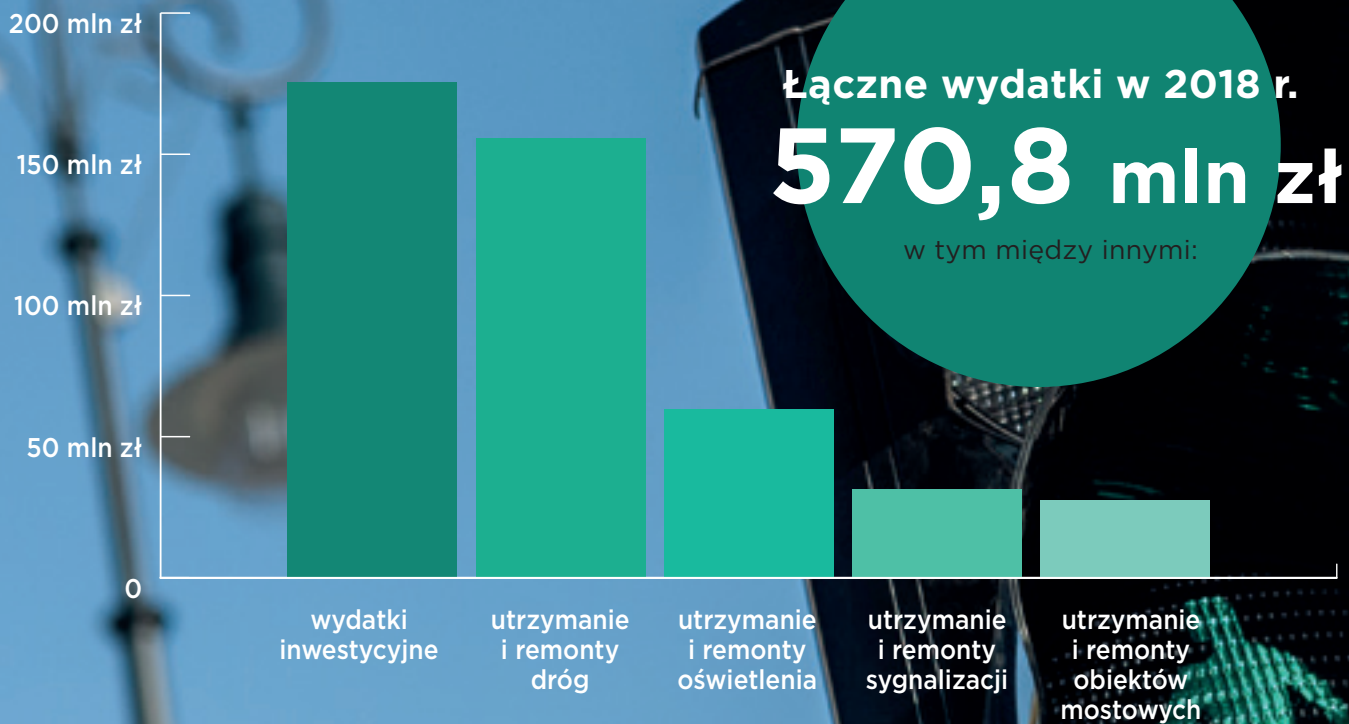
39 km

dróg sprawdzonych
pod kątem
bezpieczeństwa

321,5 tys. m²

wyremontowanych jezdni







Rozwój i projekty

Utrzymanie infrastruktury drogowej jest jednym z głównych zadań Zarządu Dróg Miejskich. Realizujemy również większe projekty, dzięki którym przestrzeń miejska zmienia swoje oblicze.

Miodowa

Ulica Miodowa i plac Krasińskich przeszły kompletną metamorfozę. Realizacja tego projektu była jednym z największych wyzwań w 2018 roku. Zmiany sprawiły, że ulica jest bezpieczniejsza i bardziej dostępna, stała się też eleganckim przedłużeniem Traktu Królewskiego.

Przebudowa obejmowała całą przestrzeń ulicy, „od ściany do ściany”. Na chodnikach i przystankach pojawiły się płyty granitowe o wymiarach 50 x 50 cm. Powstały także udogodnienia dla osób z niepełnosprawnościami – pasy prowadzące z płyt ryflowanych oraz pola decyzji z płyt ostrzegawczych, a przy przystankach kamienne płyty ostrzegawcze oraz pole oczekiwania. Specjalne krawężniki przystankowe ułatwiają

podjazd autobusu. W celu zwiększenia komfortu i bezpieczeństwa pieszych powstały również dwa nowe przejścia. Nowa jest także nawierzchnia jezdni, której wygląd nawiązuje do Krakowskiego Przedmieścia. Do budowy wykorzystaliśmy bloczki granitowe o wymiarach 15 x 30 cm i grubości 18 cm, które zostały ułożone na specjalnej betonowej podbudowie. Żeby wydłużyć trwałość remontu, bloczki podczas montażu zostały umocowane spoiwem na bazie





żywicy epoksydowej. Taką samą nawierzchnię zyskały pasy dla rowerów. Żeby zwiększyć bezpieczeństwo i uspokoić ruch, na jezdni zamontowaliśmy kamienne wyspowe progi zwalniające oraz przebudowaliśmy skrzyżowania z sygnalizacją świetlną, która działa teraz w koordynacji. Kierowcy mogą korzystać również z nowych zatok postojowych.

W ramach przebudowy ładniej jest na skwerze nad tunelem Trasy W-Z. W rejonie przystanku autobusowego i stacji rowerów Veturilo ustawiliśmy specjalne ławki-huśtawki, które umiłą

oczekiwanie na autobus. Pojawiła się też nowa zielen.



montaż

replik latarni typu
pastorał warszawski
z 1904 roku

Zintegrowane Inwestycje Terytorialne

Rozwój infrastruktury rowerowej jest jednym z priorytetów m.st. Warszawy. W 2016 roku pozyskaliśmy ponad 71 milionów złotych ze środków Unii Europejskiej, które w ramach projektu „Rozwój sieci tras rowerowych Warszawy” w ramach ZIT WOF zostały przeznaczone na budowę lub remont 19 głównych tras rowerowych. Była to okazja do przebudowy ulic, na czym zyskali wszyscy ich użytkownicy.



W 2018 roku udało się zakończyć kilka takich kompleksowych inwestycji. Skorzystali na nich nie tylko rowerzyści. W ramach prac powstały również nowe chodniki, przebudowaliśmy oświetlenie i sygnalizację świetlną oraz wyremontowaliśmy przystanki autobusowe.

Z nowej infrastruktury wszyscy użytkownicy mogą korzystać m.in. na ul. Radzymińskiej, gdzie pojawiły się ponad 4 km nowych tras rowerowych i chodników, a remont przeszły przystanki, sygnalizacje świetlne i oświetlenie uliczne. Rowerzyści oprócz nowych tras zyskali szereg udogodnień w postaci m.in. stojaków rowerowych, podpórek i samoobsługowych stacji naprawy rowerów. Powstał nowy mostek pieszo-rowerowy nad Kanałem Zaczyszańskim. Zadbaliśmy również o estetykę, sadząc wiele nowych drzew i krzewów. Równie dużo pracy mieliśmy na ul. Jagiellońskiej, która po remoncie zyskała ponad 3 km nowych tras rowerowych i 2 km chodników, wyremontowaną sygnalizację oraz przystanki

komunikacji miejskiej, system zliczający przejazdy rowerów, a także przydatne dla rowerzystów stojaki i podpórki. 44 nowe drzewa i ponad 21 tysięcy krzewów sprawiły, że w okolicy jest o wiele ładniej. Jedną z większych inwestycji rowerowych była przebudowa węzła Wyścigi. W okolicach węzła powstał nowoczesny system bezkolizyjnych ramp i przejazdów podziemnych, które ułatwią podróż rowerem w każdym kierunku.

W ramach ZIT duże zmiany przeszło również wiele innych ulic, takich jak al. Prymasa Tysiąclecia, Żwirki i Wigury, Wiertnicza, ciąg ul. Mińskiej–Stanisławowskiej–Dwernickiego i Szaserów oraz Al. Jerozolimskie. Zaawansowane prace, które powinny zakończyć się w tym roku, prowadzimy również na ul. Puławskiej, gdzie większość działań została już wykonana, oraz na kolejnym fragmencie ul. Połczyńskiej.

200 mln zł

przeznaczonych na budowę i remonty tras rowerowych

w tym 71 mln zł ze środków UE



**12**samoobsługowych
stacji naprawy
rowerów**190**stojaków
rowerowych**40 km**

dróg dla rowerów

**356**nowych
latarni**49**nowych lub
wyremontowanych
sygnalizacji
światlnych**33 km**

chodników

**717**

nowych oprav

55nowych
i wyremontowanych
przystanków**64 tys.**

krzewów

**444**

nowe drzewa



Veturilo

Rowery miejskie Veturilo są już z nami siódmy rok. System jest ciągle rozbudowywany i bije kolejne rekordy popularności. W 2018 roku prawie 5,5 tys. rowerów zostało wypożyczonych niemal 6,5 mln razy.

Warszawskie Veturilo jest największym tego typu systemem w całej Europie Środkowo-Wschodniej. Mieszkańcy i turyści mają do dyspozycji 5 082 rowerów standardowych, 100 rowerów elektrycznych, 60 rowerków dziecięcych, 50 rowerów z wałem Cardana i 45 tandemów.

2018 rok był kolejnym rekordowym sezonem. W sumie rowery zostały wypożyczone 6 440 000 razy, czyli

o ponad 1 300 000 razy więcej niż w 2017 roku, a liczba zarejestrowanych użytkowników to już 785 tys. W tym roku po raz pierwszy udało nam się przekroczyć milion wypożyczeń w jednym miesiącu. Rekordowy okazał się maj (1 105 585 wypożyczeń). Z miejskich rowerów użytkownicy korzystali średnio tysiąc razy na godzinę i 23,5 tys. razy na dobę. Najlepszym dniem był 14 kwietnia (49 497 wypożyczeń).



Średni czas jednego wypożyczenia wynosił 20 minut i 24 sekundy, a najpopularniejszy rower wypożyczono aż 2 178 razy. Warto zaznaczyć zwiększającą się popularność rowerów elektrycznych, które w 2018 roku zostały wypożyczone aż 148 tys. razy.

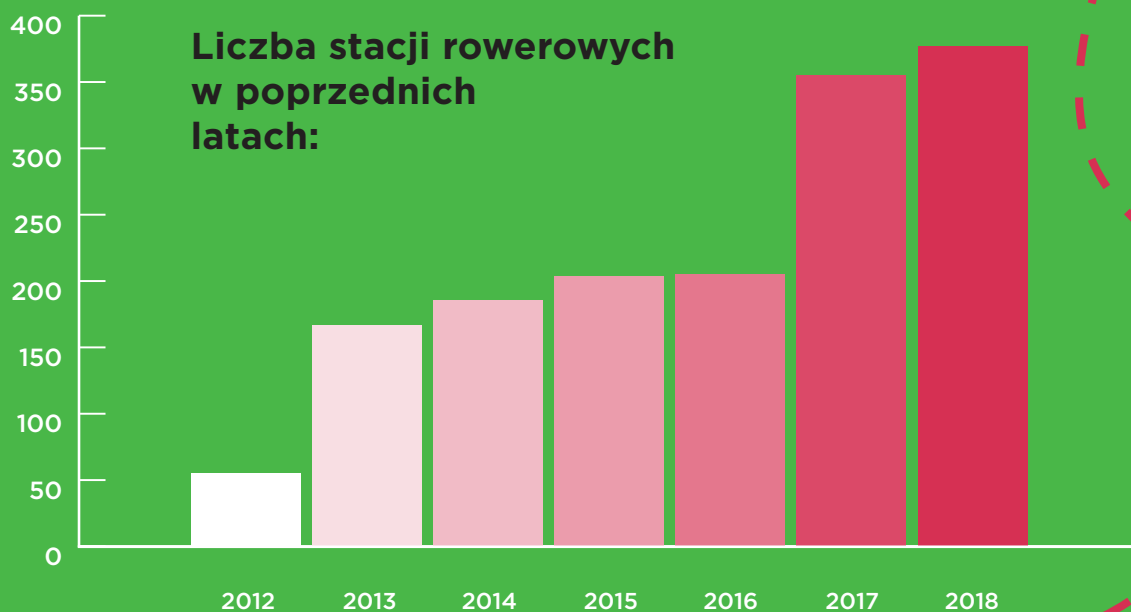
Ogromną zaletą systemu Veturilo jest jego kompatybilność z innymi

tego typu systemami, które funkcjonują poza Warszawą. Oznacza to, że wypożyczając rower poza stolicą, możemy oddać go na stacji Veturilo. Takich gmin jest obecnie sześć: Piaseczno, Konstancin-Jeziorna, Marki, Pruszków, Michałowice i Otwock. Cieszą się one równie dużą popularnością – 352 rowery na wszystkich stacjach były wypożyczone prawie 60 tys. razy.



**ponad
6 mln
wypożyczeń**

Najpopularniejsze stacje



Najpopularniejsze trasy



al. Niepodległości

Batorego



Stefana Banacha

UW



Dewajtis

UKSW



metro Ursynów I

Jastrzębowskiego



Pileckiego

metro Imielin



5 082
standardowe

**Liczba rowerów
w 2018:**

45
tandemów



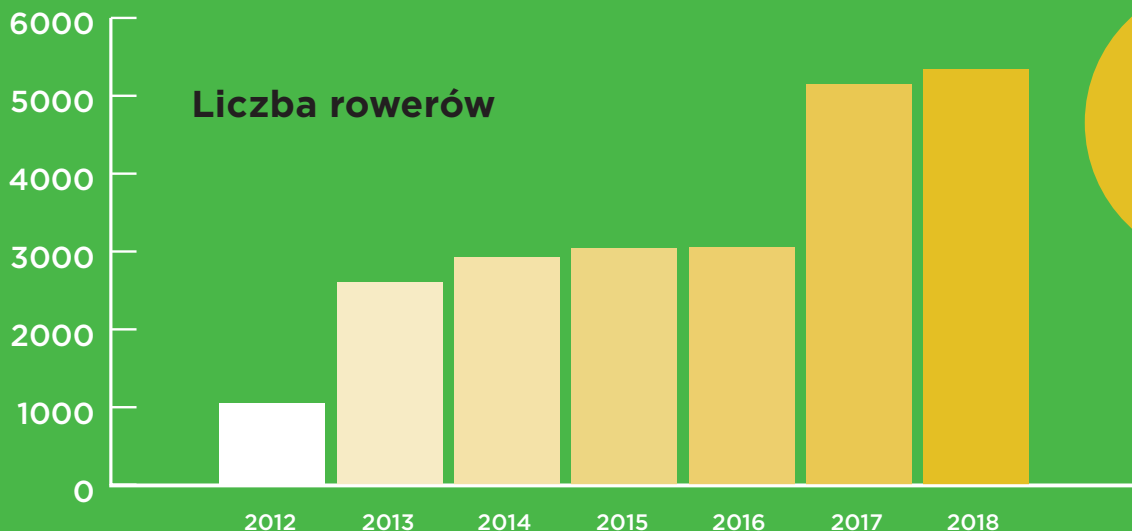
60
dziecięcych



100
elektrycznych



50
z wałem
Cardana

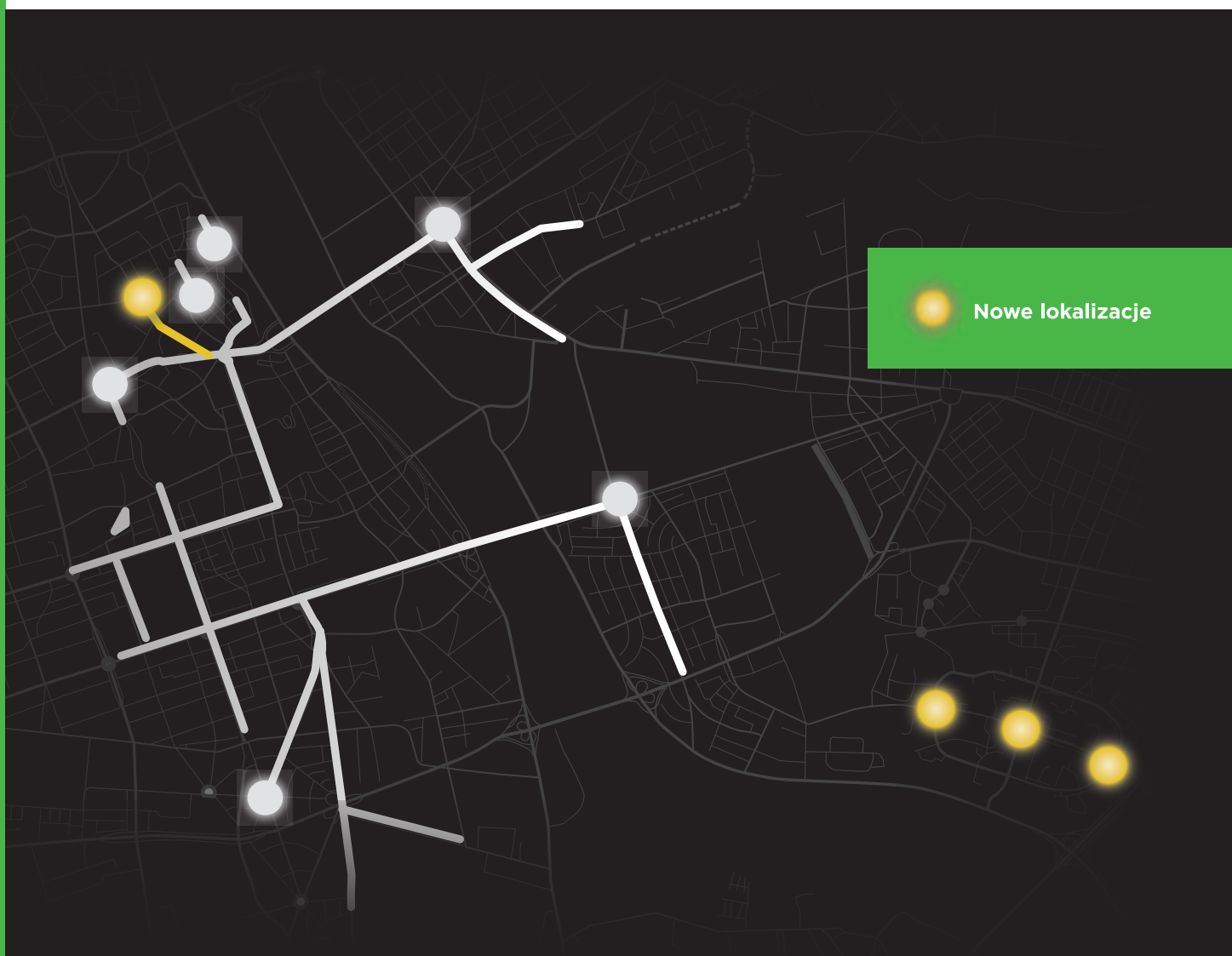


Iluminacja zimowa

Świąteczna iluminacja stała się już wizytówką Warszawy, która doceniana jest również za granicą. Od wielu lat świąteczne ozdoby rozświetlają najbardziej reprezentacyjne miejsca stolicy. W tym roku iluminacje pojawiły się również w nowych miejscach.

Dekoracje świąteczne w 2018 roku objęły ponad 20 km ulic. Gdyby iluminacja miała postać pojedynczego świetlnego łańcucha, to liczyłby on niemal 680 km długości. To niemal tyle, ile wynosi wysokość 2 970 Pałaców

Kultury. Ozdoby składają się z blisko 4,5 mln energooszczędnych diod i prawie 1 300 elementów dekoracyjnych – iluminacji latarniowych, przewieszek, girland, kurtyn świetlnych, sopli i dekoracji wolno stojących. Pomimo spekta-



kularnej liczby żarówek i ozdób zużycie energii jest niewielkie. Łączny koszt zasilania iluminacji przez cały sezon zimowy to 76 tys. zł, czyli niewiele ponad 0,1 proc. wszystkich wydatków na energię elektryczną w całym roku.

W 2018 roku warszawska iluminacja świąteczna została doceniona przez zagraniczne media. Trakt Królewski wymieniono na pierwszym miejscu wśród najpiękniej rozświetlonych alei Europy. Za Warszawą znalazły się takie miasta jak Londyn, Paryż, Wiedeń, Rzym, Bruksela, Madryt, Zurych i Berlin. Choć iluminacja świąteczna spełnia głównie walory estetyczne, to nie jest jedynie dekoracją. W okresie jesienno-

-zimowym widoczność jest znacznie pogorszona, a zatem dodatkowe oświetlenie sprawia, że na ulicach jest jaśniej i bezpieczniej. Główną osią zimowej iluminacji od zawsze był Trakt Królewski. W 2018 roku nie zabrakło ulubionych ozdób warszawiaków. Na pl. Zamkowym tradycyjnie stanęła 27-metrowa choinka oraz wiele kolorowych stacji z akcentami stolicy. Ozdoby pojawiły się również w nowych lokalizacjach – m.in. na ul. Miodowej i pl. Krasińskich oraz w trzech miejscach na Goławiu, o czym zdecydowali mieszkańcy w ramach projektu z budżetu partycypacyjnego.





Kolejny rok z RESOLVE

RESOLVE to międzynarodowy projekt, którego głównym celem są działania w zakresie zrównoważonej mobilności związanej z handlem detalicznym. Do projektu dołączyliśmy w 2016 roku, a jego zakończenie przewidywane jest na rok 2021.

Jednoczesna potrzeba ożywienia handlu i dbania o ekologię to cel większości dużych miast w Europie. Warszawa jest jednym z nich. Projekt „RESOLVE - Zrównoważona mobilność i przejście na niskoemisyjną gospodarkę w zakresie handlu detalicznego” ma na celu wprowadzenie dobrych praktyk, które pozwolą na rozwój handlu i zachowanie czystego powietrza. Od 2016 roku przy współpracy z wieloma europejskimi miastami wprowadzamy założenia projektu w życie.

W 2018 roku wzięliśmy udział w dwóch międzynarodowych spotkaniach w ramach

projektu RESOLVE, które odbywały się równolegle w Manchesterze i Padwie. Warsztaty w obydwu miastach były dostępne dla beneficjentów programu w ramach linii „gospodarka niskoemisyjna”. Podczas spotkania poruszane były kwestie zrównoważonej mobilności w handlu i turystyce, zmiany sposobu podróżowania oraz przygotowanie regionalnych planów działań. Udział w warsztatach pozwolił nam na wymianę doświadczeń z pozostałymi uczestnikami by lepiej przygotować się do kolejnych wyzwań. Program RESOLVE jest już na półmetku. Aktualnie trwa przygotowywanie planu działań na kolejne dwa lata.

RESOLVE w praktyce

Jednym z ważnych aspektów projektu RESOLVE jest współpraca między przedsiębiorcami, urzędnikami i mieszkańcami. Dobrym przykładem są działania na rzecz tego, aby ogródki gastronomiczne nie utrudniały korzystania z chodnika. W tym celu na kilkunastu ulicach wprowadziliśmy symboliczne oznaczenia, wskazujące podział przestrzeni. Piktogramy wskazujące granice pomiędzy chodnikiem a strefą przeznaczoną na ogródek gastronomiczny namalowane są specjalną zmywalną farbą. System się sprawdził – oznaczenia skłoniły restauratorów do przestrzegania zasad i nieblokowania przestrzeni, po której poruszają się piesi. W 2018 roku piktogramy namalowaliśmy na ul. Chmielnej, Francuskiej, Zwycięzców, Nowogrodzkiej, Podwale, Próżnej, pl. Grzybowskim, Poznańskiej, Żurawiej, Wilczej, Emilii Plater, Długiej, Foksal oraz na Nowym Świecie, gdzie ze względu na dużą liczbę ogródków były one najbardziej przydatne. Lokalizacje, w których pojawiały się utrudnienia, były zgłaszane również przez mieszkańców. Z ich inicjatywy oznaczenia pojawiły się na pl. Konstytucji.

Inną ważną kwestią jest problem prowadzenia dostaw w centrum miasta. W 2018 roku analizowaliśmy temat dostaw towarów do przedsię-

biorców na ul. Francuskiej. Codziennie na 800-metrowym odcinku ulicy odbywa się ich ponad 200 – niestety zdecydowana większość niezgodnie z przepisami. Dostawy powodują hałas, zanieczyszczenie powietrza, blokowanie chodnika czy bram wjazdowych. W ramach projektu RESOLVE zorganizowaliśmy dwudniowe warsztaty z przedsiębiorcami, które miały pomóc ustalić skalę problemu i wypracować metody jego rozwiązania. Konsultacje pozwoliły nam rozpocząć planowanie zmian, które w przyszłości sprawią, że ul. Francuska będzie bezpieczna, ekologiczna i uporządkowana.

W 2019 roku w Warszawie odbyła się m.in. konferencja dotycząca logistyki miejskiej. Planujemy również wziąć udział w kolejnych warsztatach i spotkaniach.



Elektromobilność w ZDM

Ograniczenie emisji spalin jest jednym z priorytetowych długofalowych planów m.st. Warszawy. Choć samochody w Zarządzie Dróg Miejskich są niezbędne do realizowania naszych zadań, inwestujemy w pojazdy napędzane elektrycznie. Stawiamy również na inne środki transportu.

Samochody wykorzystywane są m.in. przez pogotowie drogowe, kontrolerów Strefy Niestrzeżonego Płatnego Parkowania, inspektorów nadzoru oraz pozostałych pracowników działających głównie w terenie. Zależy nam, żeby Warszawa była ekologiczna, dlatego od dłuższego czasu inwestujemy w elektromobilność. Aktualnie w naszej flocie mamy 5 elektrycznych samochodów osobowych.

Oszczędzamy w ten sposób wydatki na paliwo oraz ograniczamy emisję szkodliwych substancji. Korzystamy również z innych środków trans-

portu: do dyspozycji pracowników jest 5 rowerów elektrycznych, w tym jeden rower dostawczy. Wszystkie pojazdy są wykorzystywane do codziennych zadań wykonywanych przez Zarząd Dróg Miejskich i cieszą się popularnością wśród naszych pracowników. Zgodnie z ustawią o elektromobilności dążymy do tego, aby 10 proc. naszej floty stanowiły samochody elektryczne. Dlatego w 2019 roku planujemy zakup kolejnych takich pojazdów. Nowością będzie elektryczny samochód dostawczy, który wykorzystywany będzie podczas kontroli pasa drogowego.







Bezpieczeństwo ruchu drogowego

Za nami kolejny rekordowy rok pod względem realizacji działań, które mają na celu poprawę bezpieczeństwa ruchu drogowego. Konsekwentnie remontujemy infrastrukturę drogową, zmieniamy organizację ruchu oraz prowadzimy audyty bezpieczeństwa, które pomagają wskazać lokalizacje wymagające pilnych zmian w zakresie poprawy bezpieczeństwa.

Audyt bezpieczeństwa ruchu drogowego

Podstawą działań na rzecz poprawy bezpieczeństwa jest zidentyfikowanie najważniejszych zagrożeń. Dlatego co roku prowadzimy audyty bezpieczeństwa, wskazujące na elementy wymagające najpilniejszej poprawy.

W 2018 r. przeprowadziliśmy audyt dróg o znaczeniu europejskim (sieć TEN-T). Objął on drogi krajowe nr 2 i nr 7 na odcinkach przebiegających przez Warszawę i zarządzanych przez ZDM. Audyt obejmował niemal 39 km dróg krajowych na 11 odcinkach ulic. Badanie objęło m.in. Dolinę Służewiecką, Trasę Siekierkowską czy al. Prymasa Tysiąclecia. Audytorzy z Politechniki Krakowskiej przeanalizowali dane o natężeniu ruchu i prędkości chwilowej, a następnie wskazali błędy i usterki wraz z uzasadnieniem, jakiego rodzaju zagrożenia mogą one powodować. Głównymi problemami okazały się m.in. zbyt duża dostępność dróg głównych (liczne skrzyżowania i zjazdy na posesje) czy stan barier i ekranów wzdłuż nich. Zalecenia dotyczyły także sygnalizacji świetlnej, oznakowania, lokalizacji przejść, parkowania pojazdów przy przejściach, jezdniach i wjazdach. Audytorzy wskazali również na duże zagrożenie spowodowane przekraczaniem prędkości

przez kierowców. W 2018 r. zrealizowaliśmy III etap prac nad kontrolą stanu oświetlenia przejść dla pieszych bez sygnalizacji świetlnej. Audyt oświetlenia ulicznego został wykonany w dzielnicach Wawer, Włochy i Praga Północ na 803 przejściach dla pieszych. Badania były kontynuacją prowadzonego od trzech lat audytu bezpieczeństwa tych miejsc. Od 2016 roku sprawdzonych zostało już ponad 2 800 zebr w 10 dzielnicach. Docelowo audytem mają zostać objęte wszystkie przejścia bez sygnalizacji świetlnej.



**sprawdzonych
zostało już
ponad**

2 800
zebr

Audyt **38,6 km** dróg krajowych na 11 odcinkach ulic, w tym:



Badamy prędkość

Przekraczanie dozwolonej prędkości przez kierowców jest jednym z największych zagrożeń dla bezpieczeństwa w ruchu drogowym. Skalę tego problemu pokazują badania prędkości pojazdów na warszawskich ulicach, które wykonaliśmy w 2018 r. Ich wyniki przekazaliśmy odpowiednim służbom, których zadaniem jest egzekwowanie przestrzegania przepisów. Dane pozwolą nam również pracować nad tym, gdzie i w jaki sposób należy ograniczyć możliwość przekraczania dopuszczalnej prędkości.



3,5 mln

**przeprowadzonych
pomiarów**

W ramach badań wykonano łącznie 90 pomiarów w 89 lokalizacjach na terenie wszystkich dzielnic. Objętych zostało prawie 3,5 mln pojazdów zarejestrowanych na 311 analizowanych pasach ruchu w ciągu 122 dni. „Najszybszym” punktem okazała się ul. Wybrzeże Gdyńskie – średnia prędkość pojazdów w tym miejscu wyniosła 94,8 km/h. „Najwolniejszym” punktem była ul. ks. Ziemowita – średnia prędkość chwilowa dla obu kierunków wyniosła 29,9 km/h.

Przeprowadzone badania wykazały ponad 2 mln przekroczeń prędkości dopuszczalnej, co oznacza, że zjawisko to odnosi się do 40 proc. wszystkich zarejestrowanych pojazdów. 800 tys. przypadków dotyczyło przekroczenia o ponad 10 km/h (prawie 25 proc. wszystkich pojazdów). Zidentyfikowano również ponad 28 tys. kierujących, którzy przekroczyli dopuszczalną prędkość o ponad 50 km/h. Takie wykroczenie jest zagrożone odebraniem prawa jazdy, jako że stanowi szczególne zagrożenie dla wszystkich użytkowników drogi.



Organizacja ruchu

Zmiany w organizacji ruchu przyczyniają się do poprawy bezpieczeństwa. Prace w tym zakresie obejmują m.in. wyznaczanie nowych naziemnych przejść, budowę azylów między pasami ruchu, montaż progów zwalniających, stawianie słupków blokujących oraz zmiany geometrii jezdni, chodników i dróg dla rowerów.

Naziemne przejścia poprawiają wygodę i bezpieczeństwo pieszych. W 2018 roku wyznaczyliśmy kilka nowych przejść. Zebry pojawiły się m.in. na ul. Szymanowskiego, Rosochatej, Lindleya, Bysławskiej, Gwiazdzistej, Stryjeńskich i Radzymińskiej.

W miejscach, gdzie przejścia już istnieją, budujemy azyle oraz tzw. przejścia wyniesione. Nowe azyle pojawiły się m.in. na ul. Sierakowskiego, Dobrej, Kłobuckiej, św. Bonifacego, Dąbrowszczaków, Chełmskiej, Obrazkowej, Szwoleżerów i Myśliwieckiej. Wyniesione przejścia zyskało aż 50 skrzyżowań w całej Warszawie. Tego typu rozwiązanie zastosowaliśmy na ul. Puławskiej, Jagiellońskiej, Wolskiej, Kasprzaka, Szaserów, Towarowej, Radzymińskiej czy Wiertniczej. Żeby uspokoić i uporządkować ruch, budujemy progi zwalniające oraz poprawiamy geometrię. Decyzja o zastosowaniu tego typu rozwiązania poprzedzona

jest szczegółową analizą, a potrzebę spowolnienia ruchu bardzo często zgłaszają mieszkańcy w ramach projektów z budżetu partycypacyjnego. Nowe progi pojawiły się na ul. Gwiazdzistej, Sytej, Dąbrowszczaków, Przewodowej, Szaserów, Bronowskiej, Złotej Jesieni oraz na skrzyżowaniu ulic Jana Pawła II i Ciepłarnianej w Wesołej. Zmiany w geometrii jezdni przeprowadziliśmy np. na ul. Karowej, Czołowej, Lindleya czy Dobrej.



**budowa
wyniesionych
przejść dla
pieszych na**

**50
skrzyżowaniach**





Oświetlenie

Dobre oświetlenie poprawia bezpieczeństwo na drogach. Na warszawskich ulicach jest ponad 110 tys. słupów oświetleniowych. Niektóre z nich są już stare i wyeksploatowane, w wielu miejscach też po prostu ich brakuje. Dlatego intensywnie modernizujemy oświetlenie ulic.

W 2018 roku udało się osiągnąć rekordowe tempo prac - wymieniliśmy niemal 1,9 tys. latarni. Większość modernizacji przeprowadzana jest kompleksowo - wymieniamy okablowanie, urządzenia sterujące, słupy oraz montujemy nowoczesne oprawy ledowe. W tym roku zamontowaliśmy ponad 2 tys. nowych, energooszczędnych opraw. Poprawiają one widoczność i zużywają niemal 50 proc. mniej

energii elektrycznej. Na modernizację oświetlenia przeznaczyliśmy niemal 60 mln zł. Nowe energooszczędne oprawy ledowe pojawiły się na istniejących słupach m.in. w al. Jana Pawła II, na ul. Grochowskiej czy w tunelu pieszo-rowerowym w al. Prymasa Tysiąclecia. Jedną z największych i najbardziej spektakularnych inwestycji była przebudowa oświetlenia w parku Praskim. System zastosowany w parku to tzw.

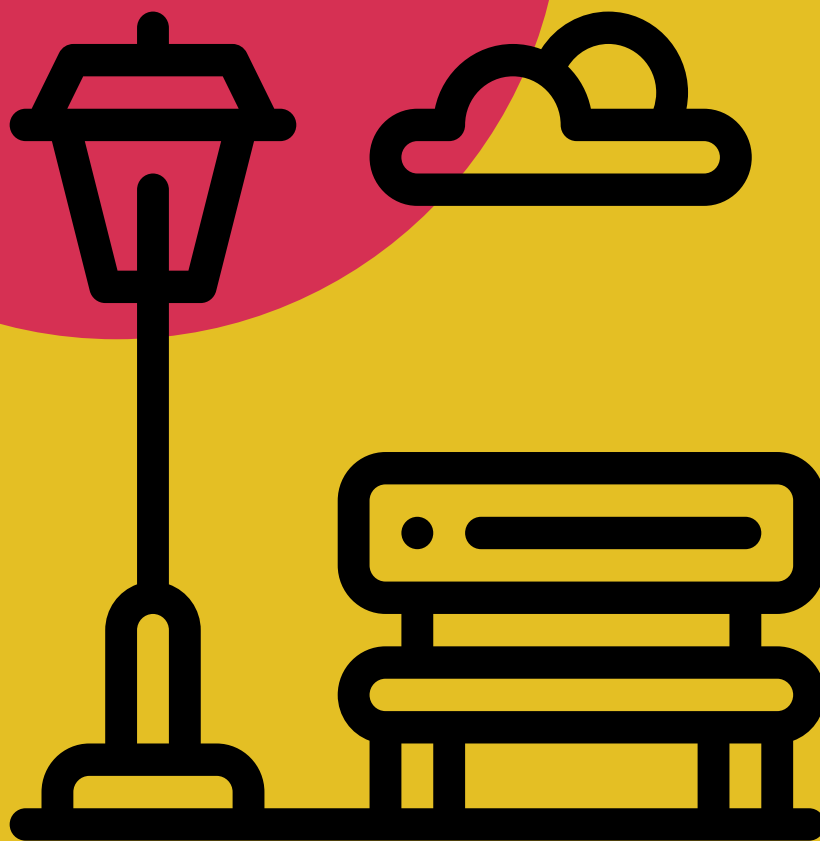


oświetlenie nadążne. Oznacza to, że jeśli po alejce nikt nie przechodzi, oświetlenie się przyciemnia. Kiedy czujnik wykryje pieszego, system rozjaśni najbliższe dwie, trzy oprawy, żeby osoba poruszająca się była zawsze w strefie pełnego oświetlenia. Kompleksowe modernizacje latarni przeprowadziliśmy również na ul. Jagiellońskiej, Cyrulików oraz Lindleya.

Latarnie poprawiają widoczność i bezpieczeństwo, mają też duży wpływ na estetykę miasta. Na ulicach, które mają zabytkowy charakter, ustawiamy latarnie typu pastorał warszawski, stylizowane na zabytkowe. Takie repliki latarni sprzed stu lat zamontowaliśmy m.in. na ul. Miodowej, Krasińskiego czy w al. Wojska Polskiego.

W 2018 roku
wymieniliśmy

blisko
1 900
słupów



Przebudowy oświetlenia

(montaż)



Pastorał warszawski z 1923 r.

słup

oprawa

ul. Krasińskiego (odcinek od ul. Wybrzeże
Gdyńskie do ul. Broniewskiego)

152

61

park Praski

206

206

ul. Miodowa
(na całej długości)

35

35

ul. Kapucyńska
(na całej długości)

8

13

ul. Jagiellońska
(odcinek od Trasy S8 do ronda Starzyńskiego)

210

223

ul. Krasińskiego (odcinek od ul. Broniewskiego
do ul. Powązkowskiej)

80

80

ul. Lindleya
(na całej długości)

10

10

ul. Cyrulików
(na całej długości)

45

54

ul. Międzyparkowa
(na całej długości)

13

13

ul. Bliska (na całej długości)

14

14

ul. Stawki (odcinek
od ul. Okopowej do al. Jana Pawła II)

25

39

ul. Bartnicza i Wyszogrodzka

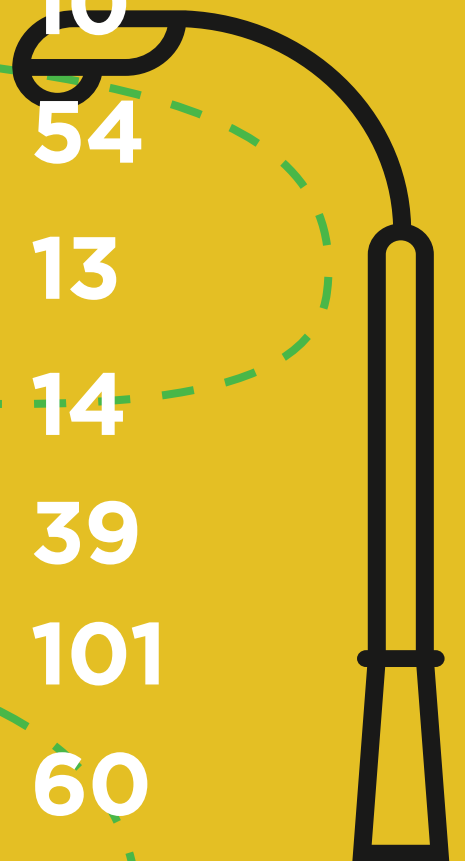
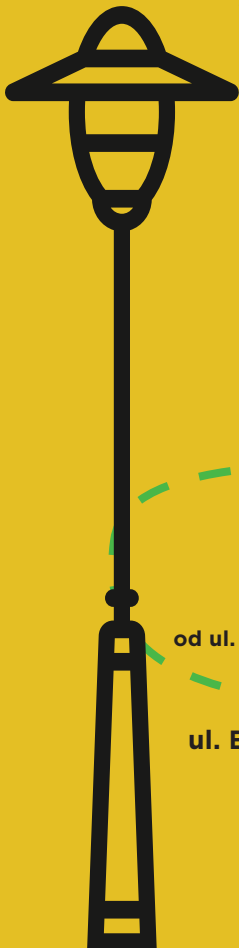
60

101

ul. Kijowska

11

60



Doświetlenia przejść

Bardzo duży wpływ na poprawę bezpieczeństwa mają doświetlenia przejść dla pieszych. Konsekwentnie stosujemy je na najsłabiej oświetlonych zebrawach. Rok 2018 był rekordowy pod tym względem. W sumie doświetliliśmy 435 zebra – dla porównania w 2017 roku doświetlonych zostało 337 przejść, a w 2016 – 78.

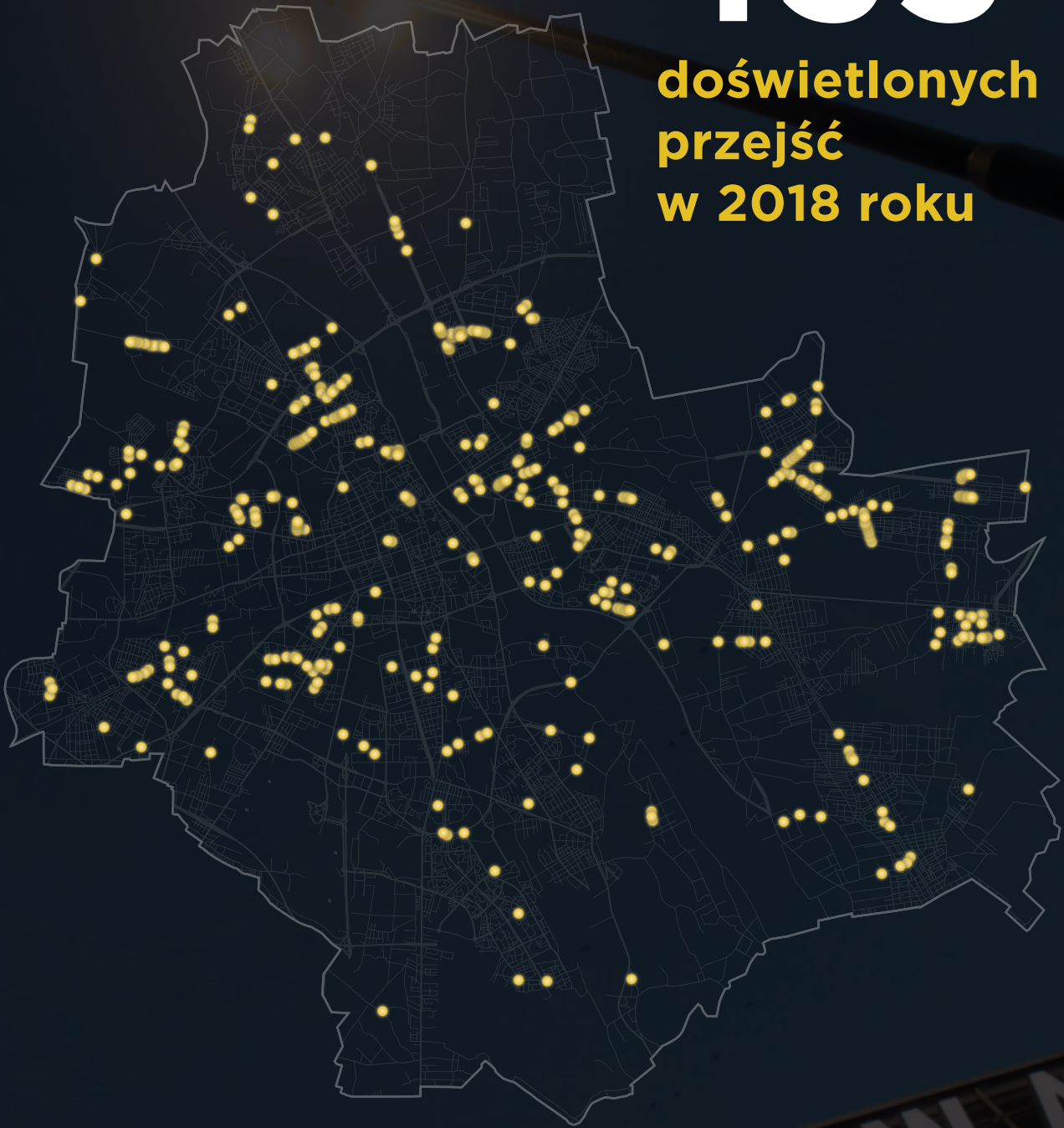
Przejścia doświetlamy na dwa sposoby. Najskuteczniejszą metodą jest montaż niższych słupów bezpośrednio

przy przejściu. Na słupach montowane są asymetryczne soczewki, które doświetlają pieszego od boku, co bardzo ułatwia dostrzeżenie go przez kierowców. Jest to jednak rozwiązanie bardziej kosztowne i wymagające zatwierdzenia dokumentacji projektowej. Dlatego aby zwiększyć tempo prac, w wielu miejscach na istniejących latarniach doraźnie montujemy oprawy z podwójnym wysięgnikiem. Takie rozwiązanie sprawia, że doświetlane są przejście i jego okolica.



435

**doświetlonych
przejeźć
w 2018 roku**



WARSZAWA

Sygnalizacja światlna

Sygnalizacja światlna uspokaja i porządkuje ruch, co wpływa na poprawę bezpieczeństwa. Nowe światła powstają na najbardziej ruchliwych i niebezpiecznych przejściach oraz skrzyżowaniach.

Nowe lub wyremontowane sygnalizacje pojawiły się łącznie na 64 skrzyżowaniach i przejściach. W miejscach, w których konieczne było uspokojenie ruchu i poprawa bezpieczeństwa, zbudowaliśmy nową sygnalizację.

Tak stało się na 9 skrzyżowaniach i przejściach. Zupełnie nowe sygnalizatory pojawiły się m.in. na skrzyżowaniach al. Wilanowskiej z ul. Dominikańską, ul. Żegańskiej z ul. Bursztynową oraz na ul. Dwernickiego, Wiertniczej i Modlińskiej.

nowe lub
wyremontowane
sygnalizatory na

64 
skrzyżowaniach



W miejscach, gdzie sygnalizacja była stara i wyeksploatowana, przeprowadziliśmy remonty. Tak się stało między innymi na skrzyżowaniach ulic Saskiej i Zwycięzców, Grójeckiej i Banacha, Dickensa i Białobrzesckiej, Kopińskiej z Białobrzeską, „Grzymały” Sokołowskiego ze Szczęśliwicką oraz na ulicach Żwirki i Wigury, Wiertniczej, Jagiellońskiej, Radzymińskiej, Okopowej, Towarowej, Puławskiej, Połczyńskiej i w ciągach ulic Mińskiej, Stanisławowskiej, Dwernickiego, Szaserów, a także Kasprzaka, Wolskiej i Połczyńskiej.

Wprowadziliśmy „zieloną falę” między innymi na ul. Puławskiej, Wiertniczej, Powsińskiej, Raclawickiej, Żwirki i Wigury, w ciągu ul. Towarowej i Okopowej oraz w obszarze ul. Tamka. Sygnalizacja została skoordynowana tak, aby maksymalnie upłynnić ruch.

Łączna kwota, którą przeznaczaliśmy w 2018 r. na budowę, przebudowę oraz dostosowanie do nowej organizacji ruchu sygnalizacji świetlnej w celu poprawy bezpieczeństwa mieszkańców wyniosła niemal 20 mln zł.





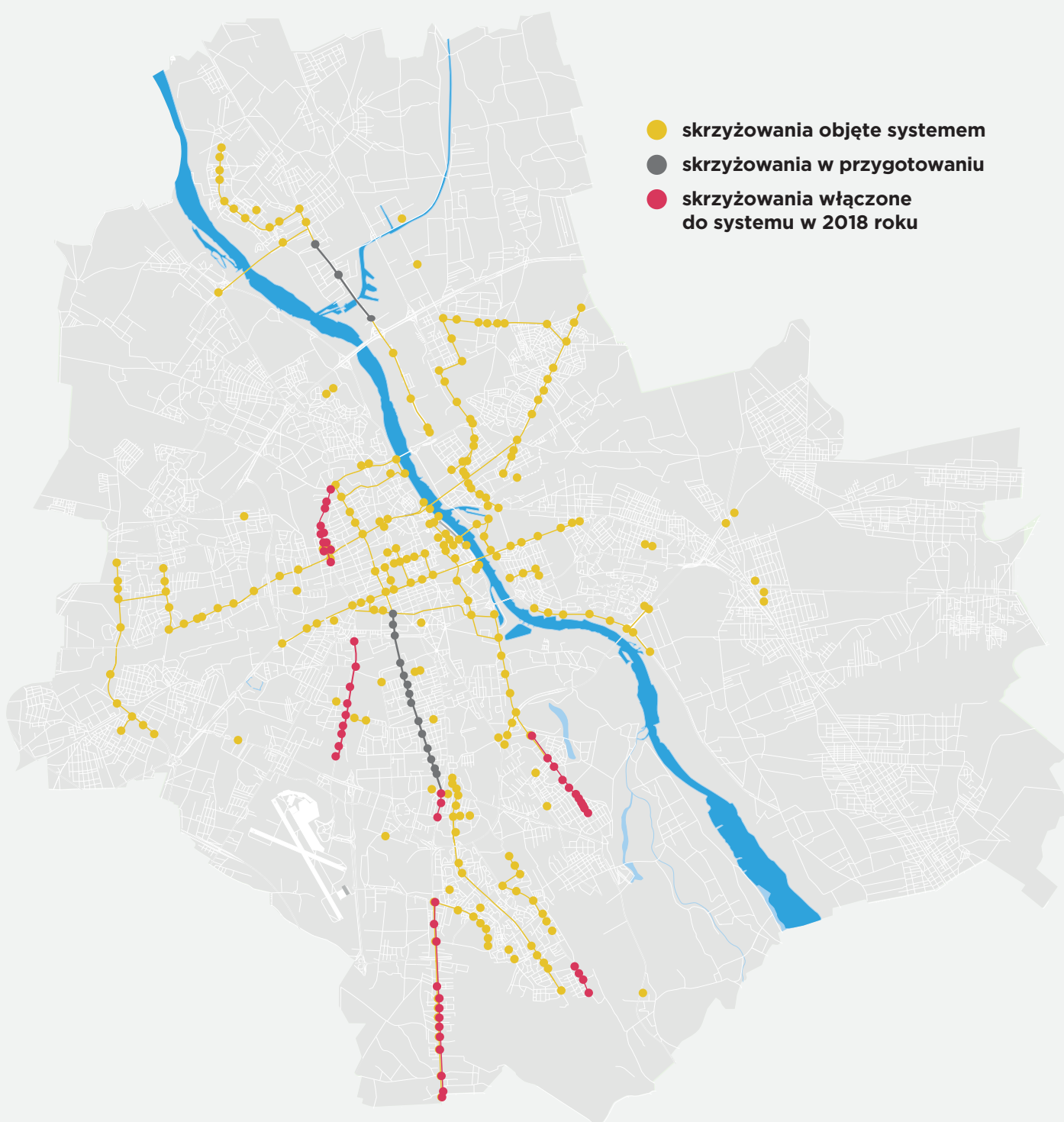
Zintegrowany System Zarządzania Ruchem

Zintegrowany System Zarządzania Ruchem pozwala na poprawę płynności i bezpieczeństwa w ruchu drogowym. System w Warszawie działa od 2008 roku. Wtedy obejmował 37 skrzyżowań. Dziś jest ich łącznie 321. W 2018 roku do systemu podłączone zostały kolejne 53 skrzyżowania, m.in. na ul. Okopowej, Żwirki i Wigury, Puławskiej, Wiertnicznej i Powsińskiej.

Sam system jest obecnie w trakcie modernizacji. Centrum operatorów przeszło generalny remont i zyskało nowoczesny sprzęt, pozwalający na stałą kontrolę systemu, na skrzyżowaniach pojawiły się nowe cyfrowe kamery i urządzenia do detekcji, a w tunelu pod Wisłostradą rozbudowaliśmy istniejący system łączności i wymieniliśmy podświetlane tablice ostrzegawcze.

321

skrzyżowań objętych systemem





Remontujemy i przebudowujemy infrastrukturę drogową

Jedynym z najważniejszych zadań Zarządu Dróg Miejskich jest utrzymanie całej infrastruktury drogowej na odpowiednim poziomie. W 2018 r. oprócz mniejszych remontów, które ograniczały się do wymiany nawierzchni jezdni czy zmiany organizacji ruchu, przeprowadziliśmy kilka kompleksowych modernizacji, które zmieniły ulice nie do poznania. Wszystkie prace miały na celu poprawę komfortu, estetyki, a przede wszystkim bezpieczeństwa.

Podleśna

Nowa nawierzchnia jezdni i chodników, nowe przystanki, zatoki parkingowe, oświetlenie i przejścia dla pieszych – ulica Podleśna przeszła sporą metamorfozę.

Zakres prac na ul. Podleśnej był kompleksowy. W pierwszej połowie roku ulica zyskała nową nawierzchnię jezdni na całym półtorakilometrowym odcinku. To niemal 12 tys. m² nowego asfaltu. Na wniosek mieszkańców zamontowaliśmy progi zwalniające przed wszystkimi przejściami dla pieszych oraz ograniczyliśmy

prędkość w ich rejonie do 30 km/h. W kolejnym etapie wyremontowaliśmy zatoki parkingowe oraz część chodników. Na koniec zmodernizowaliśmy oświetlenie oraz doświetliliśmy przejścia dla pieszych. Standardem stało się, że nowe latarnie wyposażane są w nowoczesne, energooszczędne oprawy LED – które nie tylko poprawiają



bezpieczeństwo, ale pozwalają również zaoszczędzić energię elektryczną.

W ramach inwestycji wprowadziliśmy również szereg zmian w organizacji ruchu. Na całej długości ulicy wytyczyliśmy nowe przejścia dla pieszych oraz poprawiliśmy geometrię zatok autobusowych. Swój wkład w przemianę ul. Podleśnej mieli również mieszkańcy, którzy w ramach projektu z budżetu partycypacyjnego zdecydowali, że konieczna jest przebudowa wlotów drogi dla rowerów.



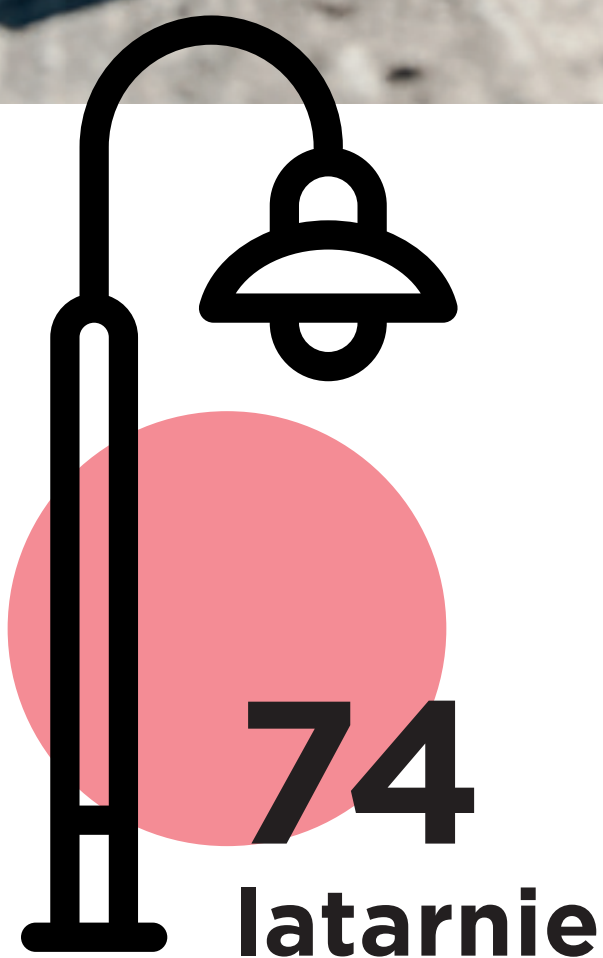
Lindleya

Zmieniła się nie do poznania ul. Lindleya, która oprócz remontu infrastruktury drogowej zyskała na estetyce.

Ulica Lindleya przeszła kapitalny remont. Na całej długości jezdni pojawił się nowy asfalt, wzmocniony siatką z włókien szklano-węglowych, co wydłuży trwałość nawierzchni. Wyremontowaliśmy i wybudowaliśmy nowe chodniki, które zyskały równą nawierzchnię z betonowych płyt o wymiarach 50x50 cm, a miejsca

parkingowe zostały uporządkowane i wyłożone kostką kamienną. Aby zabezpieczyć chodniki przed nielegalnym parkowaniem, wzdłuż ulicy zamontowaliśmy słupki blokujące, a w rejonach przejść dla pieszych i skrzyżowań pojawiła się nowa zieleń, która również uniemożliwi nielegalne parkowanie. Powstał też peron





przystankowy pętli tramwajowej na pl. Starynkiewicza. Zupełnie nowe jest także oświetlenie całej ulicy. 74 latarnie zostały wyposażone w nowoczesne oprawy ledowe.

Remont miał poprawić bezpieczeństwo i komfort korzystania z ul. Lindleya. W tym celu zmieniała się geometria ulicy. W okolicach szpitala wyznaczyliśmy przejście dla pieszych z azylem, które zostało wyposażone w latarnie doświetlające pieszych. Wszystkie zebry zyskały również obniżone krawężniki oraz płyty ostrzegawcze z wypustkami.

Wiertnicza i Powsińska

Spore zmiany przeszedł ciąg ulic Wiertniczej i Powsińskiej, główna arteria łącząca Wilanów i Mokotów. Poprawa całej infrastruktury drogowej była bardzo ważna, gdyż po tych ulicach codziennie poruszają się tysiące mieszkańców. Jezdnia zyskała solidną podbudowę oraz nową nawierzchnię na niemal trzyipółkilometrowym odcinku. To prawie 88 tys. m² nowego asfaltu. Zastosowaliśmy

obniżone krawężniki, płyty prowadzące i ostrzegawcze oraz specjalne krawężniki peronowe na przystankach autobusowych. Powstały również nowe przejścia dla pieszych wyposażone w sygnalizację. Roweryści mogą z kolei korzystać z nowej drogi rowerowej, która została wybudowana w ramach Zintegrowanych Inwestycji Terytorialnych.



Te wszystkie zmiany sprawiły, że ciąg ulic Wiertniczej i Powsińskiej stał się bezpieczniejszy, bardziej komfortowy i dostępny dla wszystkich uczestników ruchu.



88 **tys. m²** **prawie**
nowego asfaltu

Szaserów, Dwernickiego, Stanisławowska

Remont infrastruktury drogowej w ciągu ulic Szaserów–Dwernickiego–Stanisławowskiej był prowadzony przy okazji realizacji projektu w ramach Zintegrowanych Inwestycji Terytorialnych. W jego wyniku powstały chodniki i drogi dla rowerów. Równocześnie na kilometrowym odcinku ul. Dwernickiego i Szaserów pojawiła się nowa nawierzchnia jezdni, która zyskała mocną podbudowę, a niemal 9 tys. m² asfaltu wzmocniliśmy siatką, która wydłuży efekty remontu. Dobra wiadomość dla kierowców to również

nowa zatoka parkingowa m.in. przy Wojskowym Instytucie Medycznym.

Zadbaliśmy o bezpieczeństwo, które zwiększyła nowa sygnalizacja świetlna przy ul. Kickiego oraz modernizacja starych sygnalizatorów. Łatwiej jest również pasażerom komunikacji miejskiej. Z myślą o nich dostosowaliśmy zatoki autobusowe do obowiązujących standardów. W tym roku planujemy również kompleksową modernizację oświetlenia na ul. Szaserów.



9 tys. m²
nowego asfaltu



„Obwodnica” Targówka

Rozpoczęliśmy przebudowę tzw. obwodnicy Targówka, czyli ciągu ulic Ossowskiego, Handlowej i Myszkowskiej, a także ul. Gorzykowskiej i Kołowej. Ten ważny remont miał być zakończony w 2018 r., jednak ze względu m.in. na konieczność koordynacji z budową II linii metra prace zakończą się w 2019 r.

Prace będą kompleksowe – w miejsce bardzo starych i wyeksploatowa-

nych chodników ułożymy ponad 20 tys. m² nowej równej nawierzchni, rowerzyści będą mogli korzystać z nowych dróg dla rowerów o łącznej długości ponad 3 km oraz specjalnych stojaków. Dla biegaczy przygotujemy pierwszą po prawej stronie Wisły ścieżkę biegową z nieutwardzoną nawierzchnią. Jezdnie i chodniki zostaną oświetlone nowymi latarniami, wyposażonymi w ponad 400 energooszczędnych opraw LED.



Łatwiej i przyjemniej będzie również dla spacerowiczów, którzy będą mogli odpocząć na kilkunastu nowych ławkach. Modernizacje zwieńczy nowa zieleń. Ogrodnicy posadzą 211 nowych drzew; głównie klony, jesiony, graby i brzozy. Do tego pojawi się także zieleń niska – w sumie 28 tys. krzewów tawuły, śnieguliczki, róży, forsycji, pięciorników i innych gatunków.

Projekt przebudowy „obwodnicy” Targówka zakłada spore zmiany w organizacji ruchu. Na jezdni będzie po jednym pasie ruchu w każdym kierunku, a na pozostałej powierzchni pojawią się miejsca postojowe – w sumie 140 miejsc do parkowania. Istniejące skrzyżowania ul. Handlowej

z ul. Gorzykowską, Pratulinską i Kołową zostaną przebudowane na ronda. Wyznaczymy nowe przejścia dla pieszych z azylami przez ul. Handlową (między ul. Lusińską a ul. Kołową, przy ul. Lusińskiej, ul. Mokrej i ul. Szczepanika) i przez ul. Myszkowską (przy ul. Hodowlanej).



20 **ponad**
tys. m²
równej nawierzchni
chodników



Remonty nawierzchni jezdni

Szybkie weekendowe remonty nawierzchni jezdni stały się naszym znakiem rozpoznawczym i jednym z najważniejszych elementów całorocznych działań utrzymaniowych. Zakres prac obejmuje wymianę starej, zniszczonej nawierzchni, jednak często wymieniamy też krawężniki i opaski, remontujemy chodniki, drogi dla rowerów i przystanki autobusowe oraz zmieniamy organizację ruchu.

321,5 tys. m²
nowej
nawierzchni

32
wyremontowane
i przebudowane
ulice

32,9 km

100 mln zł

Frezowanie

krok po kroku



KILKA MIESIĘCY PRZED

Badania ruchu w rejonie przyszłych prac i w razie konieczności przygotowanie projektów zmian w organizacji ruchu.

KILKA TYGODNI PRZED

Prace przygotowawcze: niezbędne roboty brukarskie, w tym wymiana i regulacja krawężników oraz usuwanie barier architektonicznych; przeglądy na miejscu z gestorami sieci.

KILKA DNI PRZED

Informacja dla mieszkańców o planowanych pracach i objazdach.



PIĄTEK, GODZINA 22:00

Zamknięcie ulicy i wprowadzenie objazdów.

NOC Z PIĄTKU NA SOBOTĘ

Frezowanie starej warstwy wiążącej oraz warstwy ścieralnej. Jeśli wymaga tego stan nawierzchni, frezowanie podbudowy bitumicznej (zasadniczej) i korygowanie podbudowy pomocniczej.

SOBOTA RANO

Jeśli w nocy przeprowadzono frezowanie podbudowy bitumicznej i korygowanie podbudowy pomocniczej, konieczne jest ponowne ułożenie podbudowy pomocniczej i zasadniczej. Kolejny krok to czyszczenie nawierzchni i skroplenie jej emulsją asfaltową, która zapewni właściwe połączenie między kolejnymi warstwami.

Następnie układana jest nowa warstwa wiążąca, która stygnie do niedzieli (czas uzależniony od zakresu robót i temperatury otoczenia).

NIEDZIELA

Skroplenie ułożonej w sobotę warstwy wiążącej emulsją asfaltową, a następnie układanie nowej warstwy ścieralnej. Czas stygnięcia nowo ułożonej warstwy jest uzależniony od zakresu robót i temperatury otoczenia.

Kolejny krok, jeszcze tego samego dnia, to rozpoczęcie nanoszenia oznakowania poziomego.

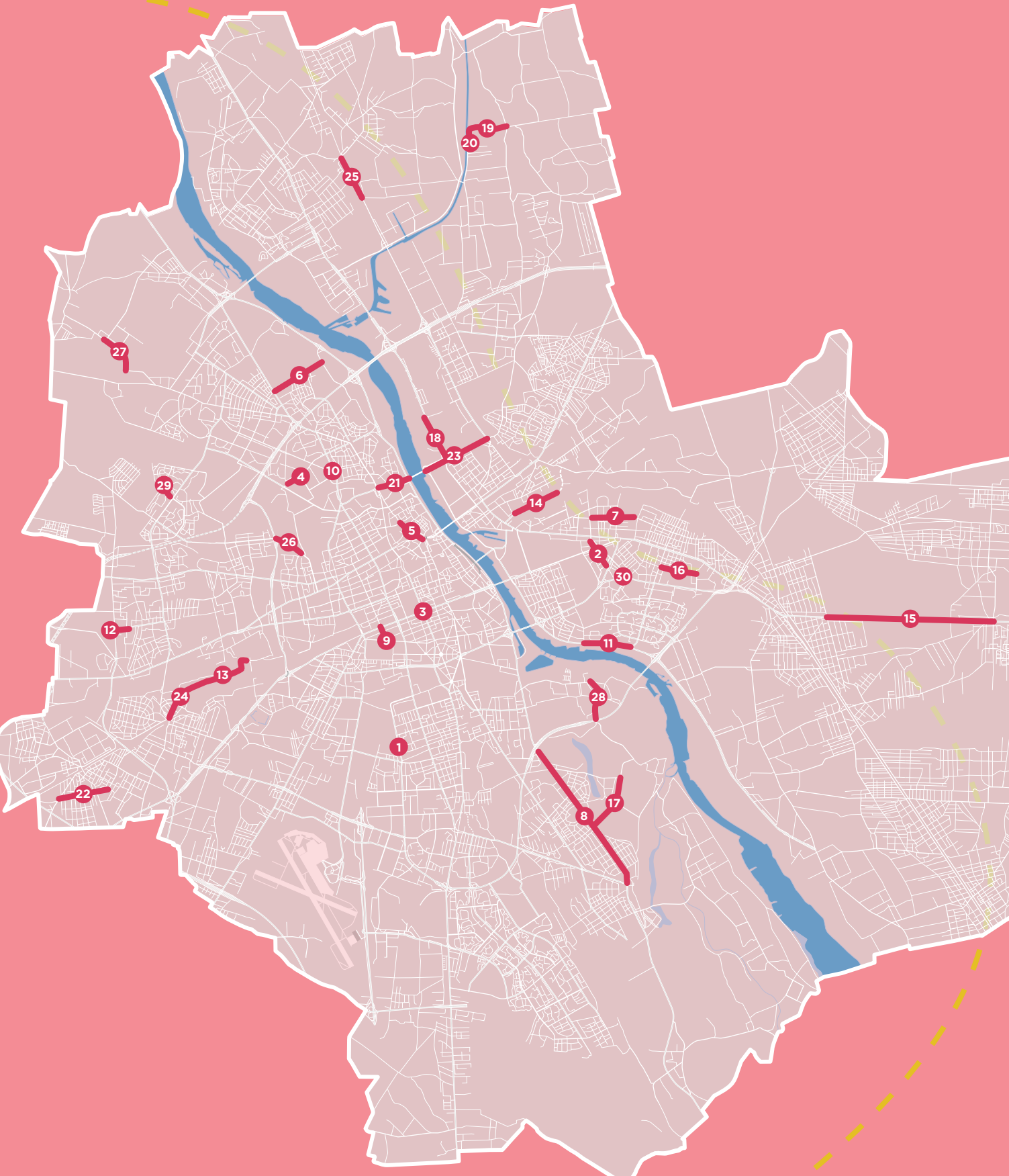
PONIEDZIAŁEK DO 4:00

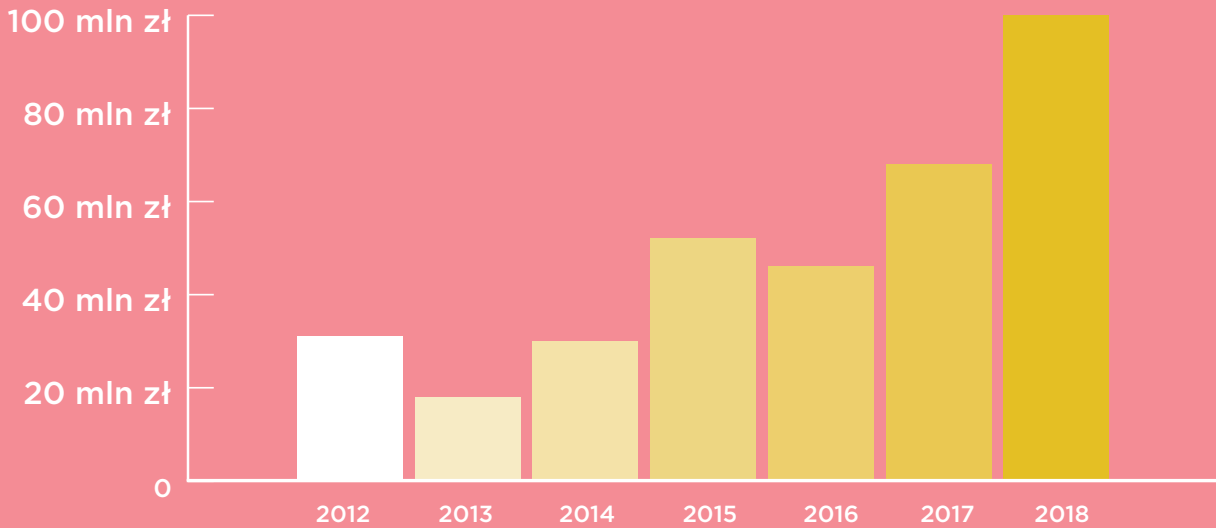
Dalsze prace związane z nanoszeniem oznakowania poziomego.

GODZINA 4:00

Dopuszczenie ulicy do ruchu. Usunięcie oznakowania objazdów.







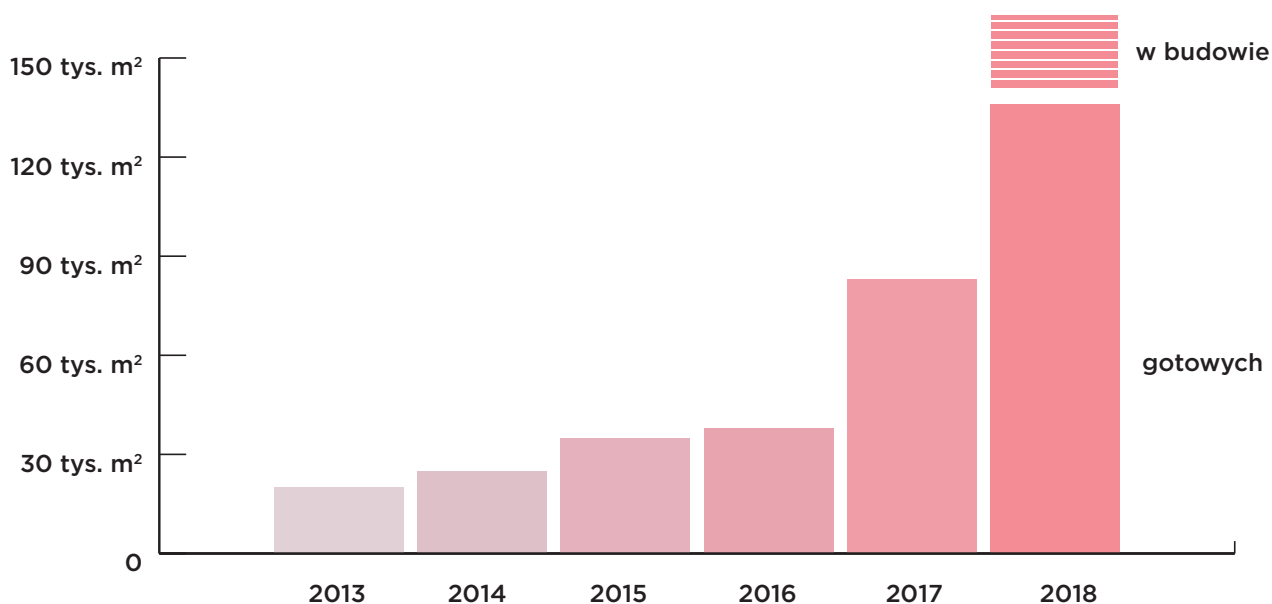
1. **ul. Wołoska** jezdnia odbarczająca przy szpitalu
2. **ul. Międzyborska** na odcinku Turbinowa–Stanisława Augusta
3. **rondo Dmowskiego**
4. **ul. Krasińskiego** na odcinku Elbląska–Przasnyska
5. **ul. Miodowa** (na całej długości)
6. **ul. Podleśna** (na całej długości)
7. **Szaserów–Dwernickiego–Stanisławowska** od ul. Podskarbińskiej do ul. Garwolińskiej
8. **ciągi ulic Wiertniczej i Powsińskiej** od ul. Idzikowskiego do ul. Wilanowskiej
9. **ul. Lindleya** (na całej długości)
10. **plac Grunwaldzki**
11. **ul. Wał Miedzeszyński** na odcinku Fieldorfa–Afrykańska (obie jezdnie)
12. **ul. Człuchowska** na odcinku Karabeli–Lazurowa (obie jezdnie)
13. **ul. Gniewkowska** na odcinku Mszczonowska–Potrzebna
14. **ul. Kijowska** na odcinku Markowska–Dworzec Wschodni
15. **ul. Czecha– Trakt Brzeski** na odcinku Kajki–Raczkiewicza (jezdnia południowa)
16. **ul. Łukowska** na odcinku Zamieniecka–Rodziewiczówny
17. **ul. Augustówka** na odcinku Statkowskiego–Powsińska
18. **ul. Jagiellońska** na odcinku rondo Starzyńskiego–Platerówek (wschodnia jezdnia)
19. **ul. Zdziarska** na odcinku Białołęcka–Ostródzka
20. **ul. Białołęcka** na odcinku Ketlinga–Zdziarska
21. **ul. Słomińskiego** na odcinku most Gdański–Dawidowskiego
22. **ul. Kompanii AK „Kordian”–K. Pużaka** na odcinku Sławka–Regulska
23. **ul. Starzyńskiego** na odcinku rondo Starzyńskiego–rondo Żaba
24. **ul. Potrzebna** na odcinku granica dzielnicy–Świerszcza
25. **ul. Czołowa** na odcinku Marywilska–Bohaterów
26. **ul. Obozowa** na odcinku al. Prymasa Tysiąclecia–150 m przed Płocką
27. **ul. Wólczyńska** na odcinku Wóycickiego–tory kolejowe
28. **ul. Gościniec–Polska** na odcinku Bartycka–Antoniewska
29. **ul. Wrocławska–Żołnierzy Wyklętych**
30. **ul. Grenadierów** przy skrzyżowaniu z ul. Ostrobramską

Remonty chodników

Poprawa bezpieczeństwa i komfortu najmniej chronionych uczestników ruchu, czyli pieszych, od kilku lat jest priorytetem Zarządu Dróg Miejskich. Za nami kolejny pracowity i rekordowy rok przy modernizacji chodników.

Niektóre z inwestycji zakrojone były na szeroką skalę, jak na ul. Wiertniczej, gdzie powstało ponad 15 tys. m² nowych trotuarów. Inne były znacznie mniejsze, ale niezwykle ważne dla lokalnej społeczności, np. na ul. Dobrej, gdzie powstało ok. 100 m brakującego chodnika. Z nowych równych chodników, wykonanych z betonowych płyt o wymiarach 50x50 cm, mieszkańcy mogą korzystać również m.in. na ul. Łukowskiej, Puławskiej, Miodowej, Powsińskiej, Radzymińskiej czy Lindleya.

Podczas prac zlikwidowaliśmy wiele barier architektonicznych dla osób z ograniczeniami, stosując specjalne płyty ostrzegawcze i prowadzące, montując obniżone krawężniki oraz remontując przystanki i zatoki autobusowe tak, aby były one dostosowane do obowiązujących standardów. Łatwiej dla pasażerów komunikacji miejskiej jest m.in. na ul. Sławka, Radzymińskiej, Powsińskiej czy Wiertniczej.



29

nowe lub wyremontowane
chodniki na

ulicach

136 tys. m²

gotowych chodników

20 tys. m²

chodników w budowie

38 mln zł

przeznaczaliśmy
niemal

łączna długość
to odległość jak



z Warszawy
do Radomia

powierzchnia

22

boisk piłkarskich



208

mostów Świętokrzyskich



Poprawiamy dostępność

Przestrzeń miejska powinna być dostępna dla wszystkich. Za nami kolejny rok, w którym prowadziliśmy intensywne działania mające na celu likwidowanie barier architektonicznych.

Obniżenie krawężnika, montaż pasów ostrzegawczych przy krawędzi jezdni lub przystanku czy pasy prowadzące dla osób z niepełnosprawnościami – często poprawki, które wykonujemy nie są spektakularne, ale mają

ogromny wpływ na poprawę komfortu użytkowania i udostępnienie ulic dla wszystkich mieszkańców. Bariery architektoniczne są usuwane w pojedynczych lokalizacjach, ale również przy większych pracach,



takich jak remonty chodników, dróg dla rowerów, przebudowa ulic i skrzyżowań oraz remonty przystanków, które zazwyczaj prowadzimy przy okazji innych prac drogowych. W 2018 roku w sumie wyremontowaliśmy 82 przystanki, m.in. na ul. Puławskiej, Czołowej, Podskarbińskiej czy Towarowej. Standardem podczas remontów peronów jest montaż specjalnych krawężników o zaokrąglonym profilu oraz zwiększonej wysokości (16 cm). Pozwalają one autobusom precyzyjnie zatrzymać się jak najbliżej krawędzi peronu. Na przystankach montowane są również płyty ostrzegawcze i prowadzące oraz pola uwagi, które ułatwiają osobom niewidomym i niedowidzącym ustawienie się na wprost drzwi autobusu.



BUS

82

wyremontowane przystanki



Nowe drogi rowerowe

Ruch rowerowy w Warszawie rozwija się dynamicznie i bije kolejne rekordy. Ogromny wpływ na coraz lepsze wyniki mają nowe trasy rowerowe. Tylko w tym roku wybudowaliśmy lub wyremontowaliśmy ponad 60 km tras rowerowych, co oznacza, że ich sieć w całym mieście ma już łącznie 589 km.

Intensywne działania mające na celu rozwój infrastruktury rowerowej trwają od 2012 roku. Najlepiej świadczy o tym fakt, że ponad połowa dróg dla rowerów powstała właśnie w ciągu ostatnich kilku lat. Nawierzchnia nowych dróg dla rowerów jest asfaltowa, co spełnia określone standardy, a więc korzystanie z nich jest komfortowe i bezpieczne. Już 70 proc. wyznaczonych tras ma właśnie nawierzchnię asfaltową.

Większość nowych tras dla rowerów udało się zrealizować dzięki środkom unijnym w ramach Zintegrowanych Inwestycji Terytorialnych. Mieszkańcy mogą już korzystać ze ścieżek m.in. na ul. Żwirki i Wigury, Kasprzaka, Wiertniczej, Jagiellońskiej czy Szaserów. Dzięki tym inwestycjom udało się stworzyć połączenia rowerowe między wieloma dzielnicami.

W 2019 roku powinno zakończyć się kilka dużych inwestycji, m.in. na Puław-

skiej, Połczyńskiej, Żołnierskiej czy Lesznie. Na samej Puławskiej w trakcie budowy jest ponad 9 km tras rowerowych, a najbardziej spektakularną inwestycją rowerową w 2018 roku była przebudowa węzła Wyścigi u zbiegu Puławskiej, Rzymowskiego i Doliny Służewieckiej. Dookoła węzła powstał system bezkolizyjnych ramp i przejazdów podziemnych pozwalający łatwo pokonać go rowerem we wszystkich kierunkach.

W 2018 roku po raz pierwszy w historii prowadzenia pomiarów odnotowaliśmy przekroczenie granicy miliona przejazdów w ciągu jednego roku na pojedynczej trasie. Jest to ewenement nie tylko w skali Warszawy, ale i całej Polski. Rekordowy wynik padł na ul. Świętokrzyskiej, która po przebudowie stała się przyjazna dla rowerów. Takie wyniki jasno pokazują, że rower jest coraz popularniejszym środkiem transportu i warto

inwestować w rozwój infrastruktury dla jednoślądów. Choć stan infrastruktury rowerowej stale się polepsza, to wiemy, że przed nami wciąż sporo pracy. W 2019 roku nie zamierzamy

zwalniać tempa. W budowie jest ponad 80 km nowych tras, które połączą ze sobą kolejne dzielnice i sprawią, że poruszanie się na rowerze będzie bardziej komfortowe i bezpieczne.

w 2018
na ul. Świętokrzyskiej
odnotowaliśmy

1,3 mln
przejazdów





589 km

tras rowerowych w tym:



440 km

wydzielonych dróg
dla rowerów



72 km

ciągów pieszo-rowerowych



77 km

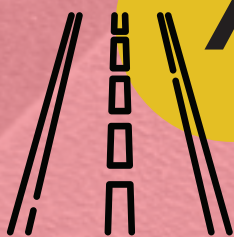
pasów
i kontrapasów



ponad

75 000

rowerzystów



70 proc.

z nawierzchnią
asfaltową



ruch rowerowy

7 proc.





Bieżące utrzymanie

Praca związana z bieżącym utrzymaniem i konserwacją dróg trwa przez cały rok i niemal przez całą dobę. To jedno z podstawowych zadań Zarządu Dróg Miejskich.



Pogotowie drogowe

Pracownicy Pogotowia Drogowego przez całą dobę siedem dni w tygodniu czuwają nad stanem infrastruktury drogowej w całym mieście. 2018 rok był równie pracowity co poprzednie – w sumie zabezpieczyliśmy ponad tysiąc awarii, które bezpośrednio zagrażały bezpieczeństwu ruchu.

Stale patrolujemy nasze drogi w poszukiwaniu usterek. Zawsze w pierwszej kolejności zabezpieczamy miejsce awarii, potem zaczynamy naprawę. Najczęściej awarie dotyczą zepsutych latarni i sygnalizacji świetlnej oraz uszkodzeń nawierzchni jezdni i chodników. Do zabezpieczenia wykruszeń jezdni zużyliśmy 9 625 kg masy asfaltowej na zimno. Jest to najprostszy i najszybszy sposób, jednak jedynie doraźny – naszym wykonawcom jest zlecona jest docelowa naprawa nawierzchni asfaltem lanym. W 2018 roku podjęliśmy 1 020 interwencji dotyczących różnych zdarzeń

w pasie drogowym, które zakończyły się zabezpieczeniem awarii. Nie wszystkie zgłoszenia obejmują drogi będące w zarządzie ZDM – w takim przypadku niezwłocznie zabezpieczamy miejsce awarii i przekazujemy informacje do właściwej jednostki.

Naprawy są bardzo często skutkiem zgłoszeń od mieszkańców i jednostek miejskich – zdecydowana większość przekazywana jest poprzez Miejskie Centrum Kontaktów Warszawa 19115. W sumie otrzymaliśmy 36 400 zgłoszeń w tysiącach różnych spraw.

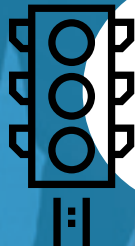


36 400 zgłoszeń



13 340

oświetlenie
uliczne



6 496

sygnalizacja
światlna



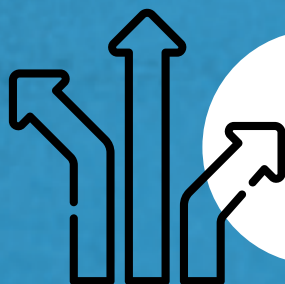
2 854

uszkodzona
nawierzchnia jezdni



1418

uszkodzona
nawierzchnia
chodników



389

braki w oznakowaniu
poziomym

Obiekty mostowe

Mosty, wiadukty, kładki, windy, przejścia podziemne czy tunele – dbamy o stan techniczny obiektów inżynierskich na drogach. Pracujemy również nad poprawą ich dostępności dla mieszkańców.

W Warszawie jest ponad 500 obiektów mostowych, w tym 60 mostów. Choć wiele z nich służy warszawiakom od kilkudziesięciu lat, bieżące kontrole i naprawy pozwalają na zachowanie ich w dobrym stanie technicznym. Codzienna konserwacja polega m.in. na miejscowych naprawach nawierzchni bitumicznych, wymianie

belek prefabrykowanych, naprawach powierzchni betonowych przęsł czy barier energochłonnych. Wykonujemy również zabezpieczenia antykorozyjne oraz myjemy ekrany akustyczne, gzymsy, balustrady czy fasady mostów. Bieżące prace utrzymaniowe polegają również na remontach i konserwacji urządzeń dźwigowych.



Na co dzień pozwalają one osobom starszym i z niepełnosprawnościami, rodzicom z wózkami lub rowerzystom dostać się na wiadukt czy kładkę. W 2018 przeznaczaliśmy na ten cel prawie 6,5 mln złotych. Przy wiadukcie drogowym w ciągu al. Prymasa Tysiąclecia przy ul. Obozowej wykonaliśmy zabezpieczenia antykorozyjne wind, wymieiliśmy obudowy maszynowni oraz zamontowaliśmy nowe drzwi. Nowe drzwi zyskały również windy przy kładce dla pieszych na ul. Rzymowskiego oraz przy przejściu podziemnym w okolicach ronda Dmowskiego. W ramach Zintegrowanych Inwe-

stycji Terytorialnych przy ul. Puławskiej do ruchu rowerowego i pieszego zostały przystosowane kładki, przejścia podziemne i przestrzeń pod mostami. Na te prace przeznaczaliśmy niemal 4,9 mln zł.

Komfort mieszkańców zapewniają ekrany akustyczne, osłaniające najbardziej ruchliwe ulice. W 2018 roku wyremontowaliśmy bariery dźwiękochłonne zlokalizowane nad rondem Starzyńskiego oraz w pasie dzielącym w al. Prymasa Tysiąclecia w rejonie ul. Czorsztyńskiej. Na te prace przeznaczaliśmy w sumie 3,7 mln złotych.



Liczba obiektów mostowych:

57 km

ekranów akustycznych

150

wiaduktów

39
estakad

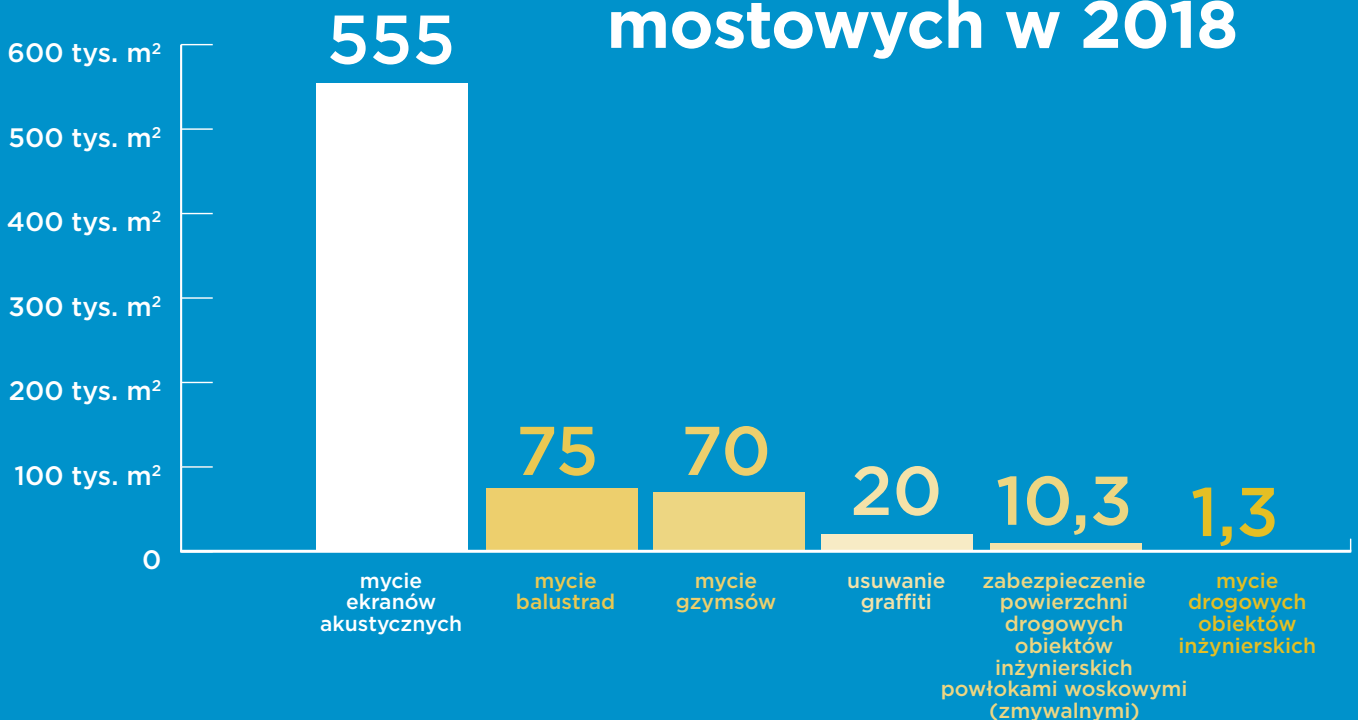
105

przepustów

71

kładek

Czyszczenie obiektów mostowych w 2018



64
mosty

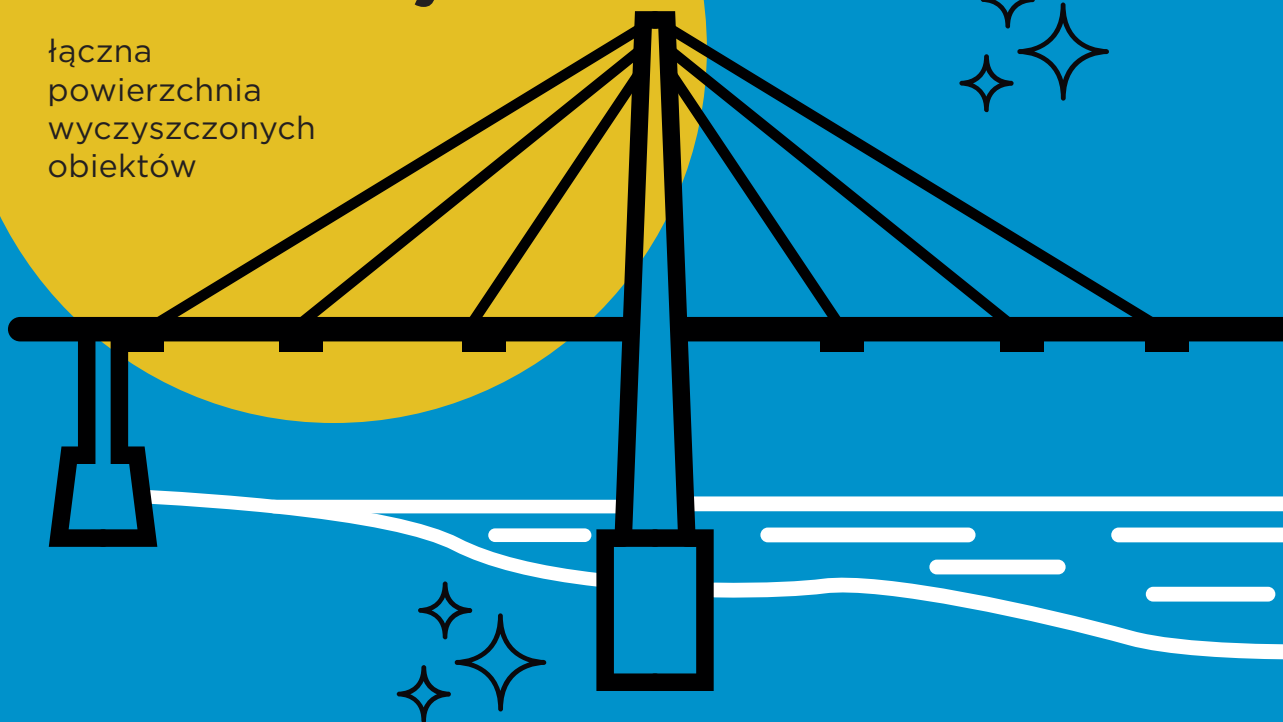
33
tunele

117
wind
i platform

45
przejęć
podziemnych

720 tys. m²

łączna
powierzchnia
wyszczyszczonych
obiektów



Pas drogowy

Na warszawskich drogach funkcjonuje wiele obiektów niezwiązanych z ich funkcjami. To np. stoiska handlowe, kioski czy reklamy. Zasady udzielania zgody na zajęcie pasa drogowego są jasno określone i jednakowe dla wszystkich – zachowanie estetyki i bezpieczeństwa w przestrzeni miejskiej jest bardzo ważnym zadaniem.

Dbamy o to, żeby dodatkowe elementy infrastruktury drogowej nie zagrażały bezpieczeństwu uczestników ruchu i nie ograniczały wygody korzystania z dróg, chodników czy ścieżek rowerowych, dlatego zgody na zajęcie pasa drogowego są wydawane

po spełnieniu niezbędnych warunków. W 2018 roku wydaliśmy 868 decyzji zezwalających na otwarcie stoisk handlowych, 614 na kioski, 609 na nośniki reklamowe, 531 na ogródki gastronomiczne oraz 37 na targowiska.

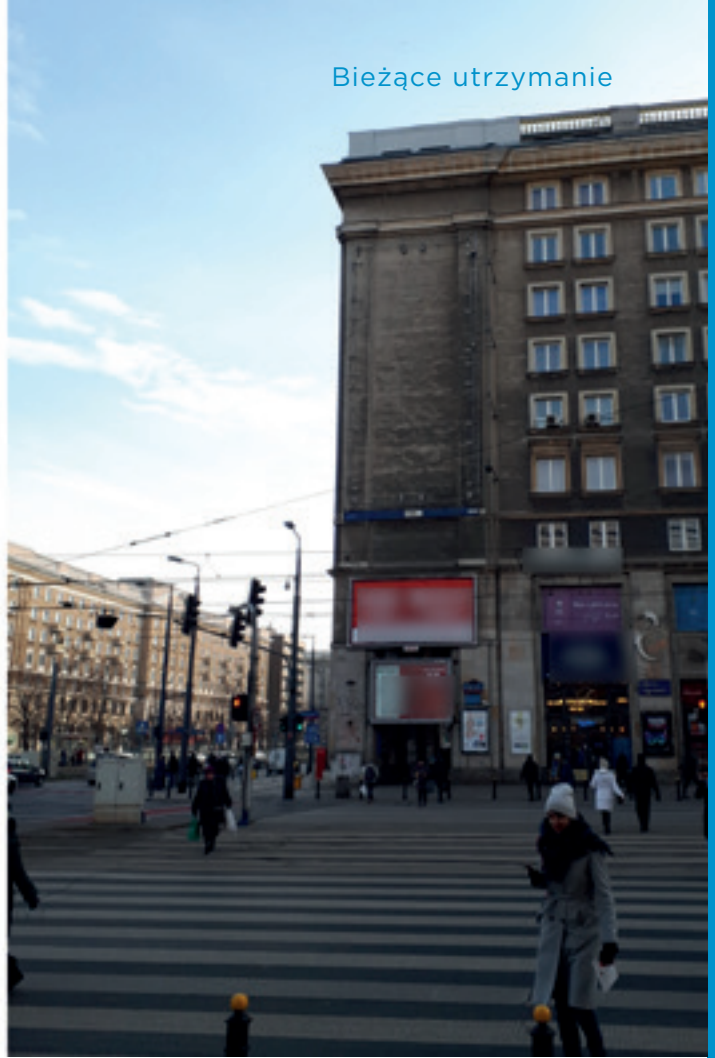
Wpływy z zajęcia pasa drogowego:



razem

40,6 mln zł





Usuwamy nielegalne reklamy

Stale nadzorujemy wykorzystanie pasa drogowego pod kątem działalności niezwiązanej z funkcją drogi. W 2018 roku przeprowadziliśmy łącznie 11 470 kontroli. Skontrolowanych zostało 7 800 reklam, z których 1 432 zostało usuniętych (w tym 35 reklam na przyczepach samochodowych i 27 na samochodach). Dodatkowo dzięki naszym działaniom udało się usunąć 541 innych obiektów w pasie drogowym (m.in. stoiska handlowe,

kioski i kontenery). Nielegalne obiekty, które nie mają ustalonego właściciela, trafiają do naszego magazynu, a następnie są utylizowane (złomowane, oddane na makulaturę). W 2018 roku zutylizowanych zostało 537 obiektów. Zajęcie pasa drogowego bez naszej zgody wiąże się z karą. W ciągu roku wydaliśmy 1 867 decyzji administracyjnych naliczających kary. Wpływy z kar wyniosły 6,9 mln zł.

Kontrola ciężarówek

Przeładowane ciężarówki niszczą nasze drogi – jeden taki pojazd może uszkodzić nawierzchnię bardziej niż wszystkie pojazdy osobowe jadące daną ulicą w ciągu tygodnia. Przeciążony samochód spala też więcej paliwa, nadmiernie zużywa ogumienie i układ hamulcowy, a to zwiększa zanieczyszczenie powietrza. Nadmierny ruch przeciążonych pojazdów jest też uciążliwy dla mieszkańców.

W 2018 roku przeprowadziliśmy łącznie 4 055 kontroli pojazdów ciężarowych. To ponadczterokrotnie więcej niż w 2017 r. Intensywne kontrole przynoszą efekty – przekroczenia dopuszczalnych norm zdarzają się dwukrotnie rzadziej niż w 2017 r. W ubiegłym roku kontrola wykazała przeciążenie 551 pojazdów. Z tego tytułu wydaliśmy 511 decyzji administracyjnych naliczających kary

na łączną kwotę 4,3 mln zł. Procedura administracyjna zmierzająca do naliczenia i wyegzekwowania kary od przewoźników jest długa, mimo to wpływy z kar w 2018 roku wyniosły 1,8 mln zł. Te pieniądze możemy przeznaczyć na remonty infrastruktury drogowej.

Kontrole prowadzimy przy pomocy specjalistycznego sprzętu do ważenia



pojazdów (2 pojazdy i przenośne wagi) w kilku miejscach w Warszawie. Stanowiska kontrolne znajdują się na ulicach: Łopuszańskiej, Przyczółkowej, Wóycickiego, Połczyńskiej, w al. Krakowskiej oraz na moście Siekierkowskim, a w planach jest utworzenie kolejnych. Każda kontrola odbywa się w obecności funkcjonariusza policji. W przypadku uzasadnionego podejrzenia naruszenia prawa policja może zatrzymać kierowcę w dowolnym miejscu Warszawy i nakazać mu prze-

jazd na stanowisko kontrolne. Prawo określa dopuszczalny nacisk na pojedynczą oś napędową pojazdów, które poruszają się po drogach publicznych. Jest to maksymalnie 11,5 t, a na drogach wojewódzkich i powiatowych w granicach stolicy - 8 t. W przypadku naruszenia dopuszczalnych norm na przewoźnika można nałożyć karę pieniężną (decyzja administracyjna). Może to zrobić policja, ITD lub właśnie zarządca drogi, czyli ZDM. Kary wahają się od 500 zł do nawet 15 tys. zł.

skontrolowane pojazdy

kontrole/decyzje

43/24
2016

932/246
2017

4 055/511
2018



Parkowanie

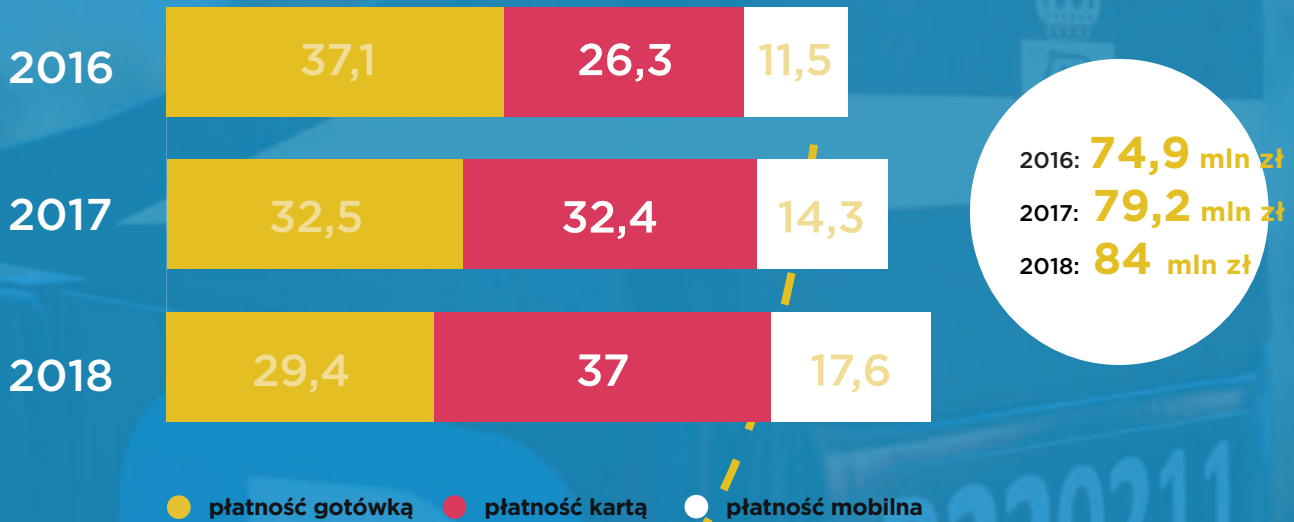
Strefa Płatnego Parkowania Niestrzeżonego funkcjonuje w Warszawie już prawie 20 lat. Każdy kolejny rok to nowe wyzwania i coraz większa liczba użytkowników. Do zadań ZDM należy modernizacja strefy, kontrola, pobór opłat, ale również odholowywanie źle zaparkowanych i porzuconych samochodów.

Strefa Płatnego Parkowania Niestrzeżonego to niemal 30 tys. miejsc postojowych, z których przez 248 dni w roku korzystają setki tysięcy mieszkańców i turystów. Głównym celem SPPN jest zniechęcenie części kierowców do parkowania w centrum miasta oraz zwiększenie rotacji miejsc parkingowych tak, aby ci, którzy muszą z nich skorzystać, mogli je znaleźć. Na co dzień strefa kontrolowana jest przez 49 naszych pracowników.

W 2018 roku użytkownicy zakupili prawie 12,5 mln biletów uprawniających do postoju w strefie i coraz chętniej korzystali z możliwości płatności poprzez aplikacje mobilne. Dochody z opłat za postój w strefie, na parkingach podziemnych i kopertach komercyjnych wyniosły ponad 84 mln zł, a opłaty dodatkowe za brak opłaconego parkowania to kolejne 13,5 mln zł. Łączny dochód w 2018 roku to ponad 100 mln zł., czyli o prawie 5 mln zł więcej



Formy płatności w SPPN



niż w 2017 roku i prawie 9 mln zł więcej niż w 2016 roku. Stale pracujemy nad ulepszeniem strefy i jej oznakowania. W 2018 roku 1 690 parkomatów należących do ZDM zostało oklejonych specjalnymi odblaskowymi naklejkami z motywem warszawskiej syrenki. Dzięki nim mieszkańcy i turyści mogą jednoznacznie odróżnić parkomaty SPPN od urządzeń komercyjnych firm. Odświeżyliśmy też oznakowanie wjazdu do strefy, montując 80 nowych tablic z piktogramami, które w kompleksowy sposób informują kierowców o metodach płatności za parkowanie.

Pracujemy nad dalszym usprawnieniem SPPN. Przygotowujemy system e-parkowania, który ma pokazywać kierowcom wolne miejsca za pomocą

aplikacji mobilnej. Dążymy również do wprowadzenia zdalnej kontroli opłat, która ma ograniczyć liczbę kierowców unikających płacenia za parkowanie.





Miejski System Informacji

Miejski System Informacji to niemal 92 tys. spójnych elementów i oznaczeń widocznych na każdej ulicy i budynku w mieście. W jego skład wchodzi m.in. tablice adresowe, mapy, drogowskazy czy informacje o innych ważnych punktach na terenie miasta. ZDM zajmuje się aktualizacją, modernizacją i utrzymaniem elementów MSI.

Miejski System Informacji jest stale rozbudowywany i trudno wyobrazić sobie dobrze funkcjonujące miasto bez tego typu oznaczeń. W skład systemu wchodzi tablice adresowe, tablice uliczne, słupki informacyjne, tabliczki SPPN, piktogramy, tablice rozprawdzające do dzielnic, dworców itp., dwustronne tablice informacyjne, naścienne moduły informacyjne oraz Punkty Informacji Płatnej. W 2018 roku przeprowadziliśmy prace związane z naprawą, konserwacją, wymianą oraz aktualizacją ponad 6 tys. elementów MSI.

2018 rok upłynął pod znakiem tzw. dekomunikacji nazw ulic. Decyzje Wojewody Mazowieckiego nałożyły na nas obowiązek wymiany tablic z nazwami na kilkudziesięciu ulicach. Zgodnie z wyrokiem Wojewódzkiego Sądu Administracyjnego dotychczasowe nazwy ulic zostały przywrócone, a zatem ZDM został zobowiązany do ponownego montażu tablic. Nie wszystkie zdemontowane elementy nadawały się do ponownego użytku. W sumie trzeba było wykonać 50 nowych tablic rozprawdzających ruch pieszego, 503 tablice ulicowe oraz 78 słupków, na których montowane były oznaczenia.

naprawa, konserwacja,
wymiana, aktualizacja



6 233

oznaczeń, w tym:

4 532

tablic ulicowych
i rozprowadzających
ruch pieszy

167

tablic
rozprowadzających
ruch kołowy

448

podświetlanych punktów
informacyjnych

828

modułów o patronach ulic
i ważnych obiektach
historycznych

4 532

kasetonów w przejściach
podziemnych

WALK
DOWN
THE
SIDE
WALK

Zawsze w kontakcie

Stawiamy na dobry kontakt z mieszkańcami. Codziennie otrzymujemy od Państwa setki zgłoszeń za pośrednictwem Miejskiego Centrum Kontaktów Warszawa 19115, poprzez media społecznościowe oraz osobiście. Prowadzimy kampanie społeczne, konsultacje z mieszkańcami i realizujemy projekty w ramach budżetu partycypacyjnego.

Pięć lat 19115

2018 rok był rekordowy pod względem liczby zgłoszeń, które wpłynęły do ZDM. Mieszkańcy interweniowali ponad 43 tys. razy, zgłaszając średnio 118 spraw każdego dnia.

Miejskie Centrum Kontakt 19115 działa już od pięciu lat. To platforma, za pośrednictwem której mieszkańcy mogą zgłaszać awarie, wnioski czy zapytania w dowolnej sferze życia miasta. ZDM jest trzecią największą jednostką miejską w systemie 19115 pod względem liczby otrzymanych zgłoszeń. W ubiegłym roku otrzymaliśmy o 57 proc. więcej zgłoszeń niż w 2017 roku. Niezmiennie najwięcej zgłoszeń dotyczyło awarii oświetlenia, sygnalizacji świetlnej oraz stanu nawierzchni. To niemal 80 proc. wszystkich zgłaszanych spraw do ZDM. Pozostałe 20 proc. to wnioski o wytyczenie nowych chodników, przejść dla pieszych, sygnalizacji świetlnych, montaż stojaków rowerowych, postawienie słupków ograniczających parkowanie czy remonty dróg. Mimo zwiększonej liczby zgłoszeń znacząco skrócił się czas odpowiedzi na nie. W ubiegłym roku wyniósł średnio 6,2 dnia. Dla porównania w 2017 roku było to 8,9 dnia, a w 2016 roku 7,4 dnia. Wpływ na to miało m.in. scalenie od 1 stycznia 2018 roku numeru Pogotowia Drogowego z numerem 19115. Zmiana ta uprościła i ustandaryzowała proces obsługi mieszkańców. Najwięcej zgłoszeń wpływających do ZDM dotyczy trzech dzielnic: Mokotowa, Śródmieścia i Pragi Południe. Najmniej interwencji jest z Wesołej, Rembertowa

i Ursusa. Nadal najpopularniejszym kanałem kontaktu z 19115 jest telefon (40 proc. zgłoszeń trafia do ZDM w ten sposób). Jednak coraz więcej zgłoszeń (34 proc.) otrzymujemy za pośrednictwem aplikacji na smartfony Warszawa 19115. Działa ona na bazie nawigacji GPS. W aplikacji dostępne są mapy z zaznaczonymi zgłoszeniami, dzięki czemu można sprawdzić, czy ktoś wcześniej nie zgłosił podobnego zdarzenia. Można także przeglądać historię swoich zgłoszeń oraz w przypadku reklamacji połączyć się bezpośrednio z numerem 19115.

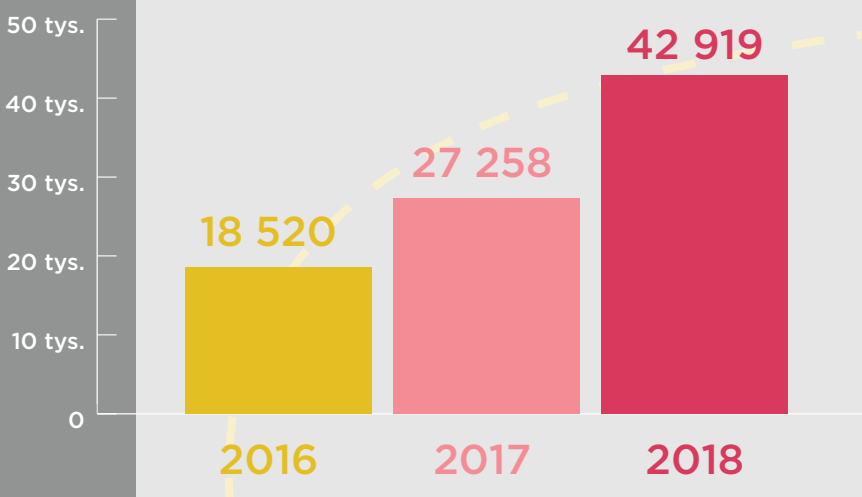
Zgłoszenia mieszkańców są dla nas jednym ze źródeł informacji o awariach i usterkach w infrastrukturze drogowej, a Pogotowie Drogowe może szybciej reagować, ograniczając zagrożenia bezpieczeństwa w ruchu drogowym. Każdego dnia przez całą dobę nasi pracownicy wysyłają w miejsce interwencji konserwatorów, by naprawili usterkę.



19115 WARSZAWA

Dzielnice z największą liczbą zgłoszeń w latach 2013-2018

Mokotów **10 697**
 Śródmieście **9 611**
 Praga Płd. **7 131**
 Wola **6 461**
 Ursynów **4 806**



Liczba zgłoszeń w latach

Kampanie społeczne

10 metrów. Zachowaj (się).

Bezpieczeństwo pieszych to dla nas priorytet. Aby je poprawić, niezbędna jest nie tylko odpowiednia infrastruktura i egzekwowanie przepisów ruchu drogowego, ale też edukacja użytkowników dróg.

Nielegalne parkowanie samochodów w rejonie przejść to poważne zagrożenie dla bezpieczeństwa pieszych. Dlatego w 2018 roku przeprowadziliśmy kampanię edukacyjną „10 metrów. Zachowaj (się)”. Przepisy jednoznacznie zabraniają parkowania oraz postoju w odległości mniejszej niż 10 metrów od przejścia dla pieszych, niestety wielu kierowców nie stosuje do nich. Aż co trzecie przejście dla pieszych, objęte prowadzonym przez ZDM audytem, jest niebezpieczne ze względu na parkującą samochody ograniczającą widoczność. W ramach akcji stwo-

rzyliśmy dwa spoty, które cieszyły się ogromną popularnością wśród internautów, oraz zorganizowaliśmy konferencję prezentującą działania ZDM na rzecz BRD. Nasza akcja została doceniona przez ekspertów. Kampania „10 metrów” zajęła drugie miejsce w kategorii Road Safety podczas 13. edycji Międzynarodowego Festiwalu Filmów Turystycznych i Korporacyjnych FilmAT. Pierwsze miejsce zajęła kampania Tramwajów Warszawskich „Bądźmy razem bezpieczni”, w której braliśmy czynny udział. Kampania zwróciła uwagę na powszechne i niebezpieczne zjawisko, jakim jest używanie smartfonów podczas pokonywania przejść dla pieszych. W ramach akcji oznakowaliśmy przejścia dla pieszych w okolicach ponad 200 stołecznych szkół. Przed zebrani pojawiły się duże napisy z hasłem „Odłóż smartfon i żyj”.

**Nie parkuj
przed przejściem
dla pieszych.**



ZARZĄD
DRÓG
MIEJSKICH

ZACHOWAJ (SIĘ)



Rowerowy maj

W 2018 roku już po raz trzeci odbyła się kampania społeczno-edukacyjna Rowerowy Maj, podczas której zachęcamy uczniów szkół podstawowych, aby dojeżdżali do szkoły w sposób aktywny – korzystając z rowerów, rolek i hulajnóg.

Rowerowy Maj zaczyna się w marcu od warsztatów edukacyjnych, które mają zachęcić uczniów do wzięcia udziału w akcji oraz pokazać im jak prawidłowo poruszać się po ulicach i jak duże korzyści dla zdrowia i ekologii niesie jazda na rowerze, hulajnodze czy rolkach. Rywalizacja w formie zabawy rozpoczyna się w maju i trwa przez cały miesiąc. Za każdy aktywny dojazd do szkoły uczniowie dostają naklejki, za które otrzymują nagrody indywidualne, klasowe oraz szkolne. Ostatni „Rowerowy Maj” był rekordowy pod względem zainteresowania ze strony uczniów. W sumie w akcji wzięło udział ok. 60 tys. dzieci z 2 683 klas z 112 szkół. 35 placówek uczestniczyło w Rowe-

rowym Maju po raz pierwszy. O wygranej zdecydowała frekwencja rowerowa, czyli odsetek aktywnie podróżujących uczniów. Frekwencja rowerowa była bardzo wysoka. Rekord padł w SP nr 66 we Włochach, gdzie aż 93,4 proc. podróży do szkoły odbyło się w sposób aktywny. Drugie miejsce zajęła SP nr 209 z Bielan (frekwencja 82,6 proc.). Wśród małych szkół najlepszy wynik osiągnęła SP 351 z Woli – 74,1 proc. Średnio w każdej ze szkół ponad połowa dojazdów odbyła się w sposób aktywny (52 proc.). To jeszcze lepszy wynik niż rok wcześniej, gdy udało się osiągnąć 46,6 proc.

Pomysłodawcą kampanii Rowerowy Maj jest Miasto Gdańsk, gdzie uczniowie w aktywny sposób dojeżdżają do szkół od 2014 roku. Obecnie Rowerowy Maj jest już akcją ogólnopolską. W 2018 roku w inicjatywie wzięło udział 8 888 klas z 539 placówek z 30 miast. W 2019 roku Warszawa ponownie przystąpi do akcji. Tym razem w kampanii wezmą udział również przedszkola.

Rowerowy Maj 2018:



43 910

aktywnych uczestników



w maju dzieciaki podróżowały aktywnie

1 040 234

razy



35

placówek
uczestniczyło
w Rowerowym
Maju po raz
pierwszy



111

placówek



2 688

klas



52

proc.

frekwencja
rowerowa

Budżet partycypacyjny

W 2018 roku zrealizowaliśmy łącznie 44 projekty wybrane przez mieszkańców w głosowaniu w ramach budżetu partycypacyjnego. Łącznie kosztowały one 9,1 mln zł. Od początku istnienia budżetu partycypacyjnego zrealizowaliśmy już ponad 100 projektów zgłoszonych przez mieszkańców za 30 mln zł. Są wśród nich duże inwestycje, jak przebudowa oświetlenia w parku Praskim czy remont chodnika na ul. Czołowej.

Jest też wiele drobnych potrzeb, które można zaspokoić niewielkim kosztem: stojaki na rowery, lustra drogowe czy remonty chodników. W ramach budżetu partycypacyjnego doświetliliśmy też kilkadziesiąt przejść dla pieszych. Równolegle weryfikowaliśmy także projekty zgłoszone w kolejnej edycji budżetu partycypacyjnego (2019). W 2018 roku otrzymaliśmy do zweryfikowania 172 projekty o łącznej wartości



28,5 mln zł. Najtańszy zakładał montaż dodatkowej lampy pod mostem (1,5 tys. zł), najdroższy – budowę drogi dla rowerów w rejonie pl. Konstytucji (1,3 mln zł). Zgłaszane projekty dotyczyły usprawnień rowerowych, wyznaczenie przejść dla pieszych, budowy miejsc parkingowych, oświetlenia przejść dla pieszych, budowy i remontów chodników. Największa liczba projektów drogowych (28) została zgłoszona na Mokotowie.

W trakcie weryfikacji wspólnie z autorami ustaliliśmy zakres niezbędnych zmian. Często również proponowane rozwiązania były zbyt kosztowne lub z innych przyczyn niemożliwe do wykonania – wówczas staraliśmy się zaproponować

tańsze lub bardziej realne rozwiązanie zastępcze. Ostatecznie w głosowaniu mieszkańcy wybrali do realizacji 45 projektów „drogowych”, na których realizację dostaliśmy 5,6 mln zł.



**BUDŻET
PARTYCYPACYJNY**
W A R S Z A W A

44
projekty

zrealizowane w 2018 roku



Konsultacje i spotkania z mieszkańcami

Stawiamy na bezpośrednie spotkania z warszawiakami podczas konsultacji społecznych i spotkań informacyjnych. Rozmawiamy o dużych inwestycjach, takich jak przebudowa pl. Na Rozdrożu,

ale też mniejszych i bardziej lokalnych sprawach – jak w przypadku ul. Estrady. Dzięki temu lepiej wiemy, czego potrzebują mieszkańcy.

19 lutego 2018 r.

**Przebudowa skrzyżowania
al. Solidarności
i ul. Szwedzkiej**

Skrzyżowanie al. Solidarności i ul. Szwedzkiej przejdzie przebudowę. Zlikwidowana zostanie wydzielona jezdnia do skrętu w prawo w ul. Szwedzką, a ul. Wileńska zostanie „zaślepią”, aby uniemożliwić wlewanie się ruchu tranzytowego w wąskie uliczki Pragi. Projekt zmian został zaprezentowany podczas spotkania z mieszkańcami. Przebudowa jest zaplanowana po uruchomieniu kolejnych stacji II linii metra.

7 czerwca 2018 r.

**Poprawa bezpieczeństwa
na ul. Estrady**

Ulica Estrady to ważny łącznik pomiędzy Bemowem i Radiowem a Łomiankami. Z tego powodu jest ona mocno obciążona ruchem i często dochodzi tam do niebezpiecznych sytuacji. W związku z licznymi zgłoszeniami mieszkańców i radnych w sprawie poprawy bezpieczeństwa chcemy wprowadzić zmiany na tej ulicy. Zanim zdecydujemy się na rozwiązanie, zapytaliśmy mieszkańców, co na ten temat sądzą. Na podstawie wniosków ze spotkania przygotowujemy jest projekt prac na ul. Estrady.



14 maja – 8 czerwca 2018 r.

Jaki pl. Na Rozdrożu?

Plac Na Rozdrożu jest jednym z najważniejszych węzłów przesiadkowych w Warszawie. Dlatego projekt zmian na nim poddaliśmy konsultacjom społecznym. Dzięki uwagom od mieszkańców i użytkowników placu projekt będzie lepiej odpowiadał ich potrzebom. Przebudowa placu, obejmująca m.in. budowę wind na przystanki autobusowe, jest planowana w 2019 roku. W ramach konsultacji przeprowadzono dwa spotkania w namiotach konsultacyjnych na placu. Urzędnicy oraz projektanci prezentowali mieszkańcom plansze ilustrujące planowane zmiany, udzielali wyjaśnień i zbierali opinie. Można było przetestować i ocenić prototyp nowej ławki warszawskiej, udostępnionej przez Zarząd Zieleni m.st. Warszawy. W punktach konsultacyjnych uzyskano opinię od ponad 80 osób.

14 czerwca 2018 r.

Jaki pl. Pięciu Rogów?

W czerwcu prezentowaliśmy projekt przebudowy pl. Pięciu Rogów. Został on przygotowany na bazie koncepcji konkursowej, takzależbyłaopracowanana podstawie uwag zgłoszonych w ramach konsultacji społecznych z 2016 r. Jako że od tego czasu minęły 2 lata, zdecydowaliśmy się zorganizować spotkanie informacyjne, prezentujące efekt prac projektowych. Po spotkaniu, w którym udział wzięło ok. 65 osób, zebraliśmy pytania i wyjaśniliśmy najczęściej pojawiające się wątpliwości. Przebudowa placu jest zaplanowana na 2019 r. Jej podstawowym założeniem jest uporządkowanie przestrzeni i utworzenie prawdziwego placu, bez wydzielonych chodników i jezdni.

ZDM od kuchni

ZDM to nie tylko asfalt - to przede wszystkim ludzie. 515 pracowników w 5 pionach i 28 wydziałach codziennie musi mierzyć się z nowymi i wymagającymi zadaniami. Koordynacja i dobra współpraca między wszystkimi pracownikami jest niezbędna. Nie brakuje problemów i wyzwań, ale nigdy nie zapominamy o życzliwości i uśmiechu. Zobaczcie, jak wygląda nasza praca od kuchni.

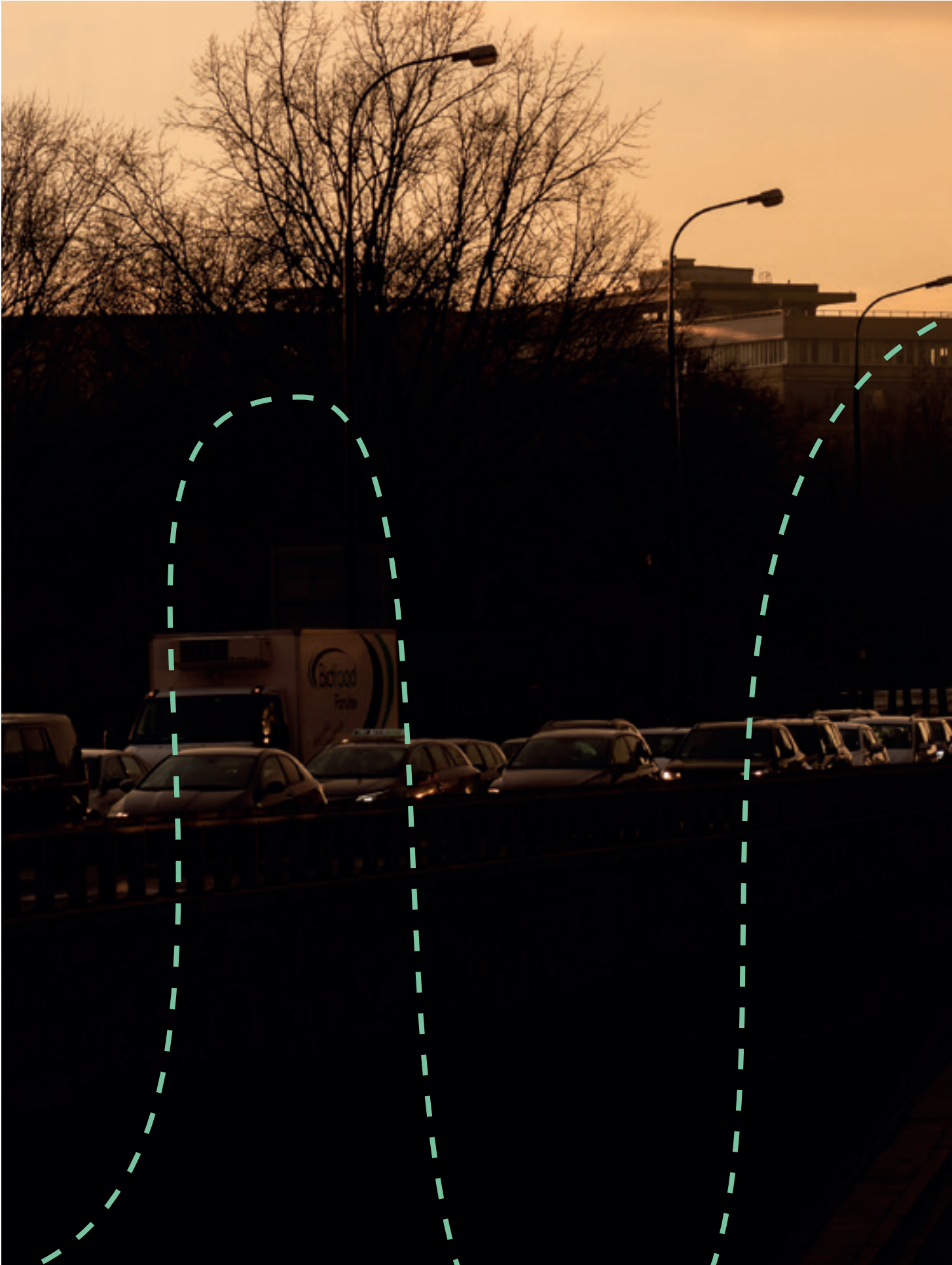




Zawsze w kontakcie









Opracowanie merytoryczne:

Wydział Komunikacji Społecznej ZDM

Projekt graficzny:

Berry Project

Zdjęcia:

Mirosław Kaźmierczak/ZDM

