

CORAZ  
LEPSZY

**ŻOLIBORZ**

KONSULTACJE SPOŁECZNE

JAKA STREFA PŁATNEGO  
**PARKOWANIA NA ŻOLIBORZU?**

**KONSULTACJE SPOŁECZNE**

# Co? Dlaczego? Jak i gdzie?

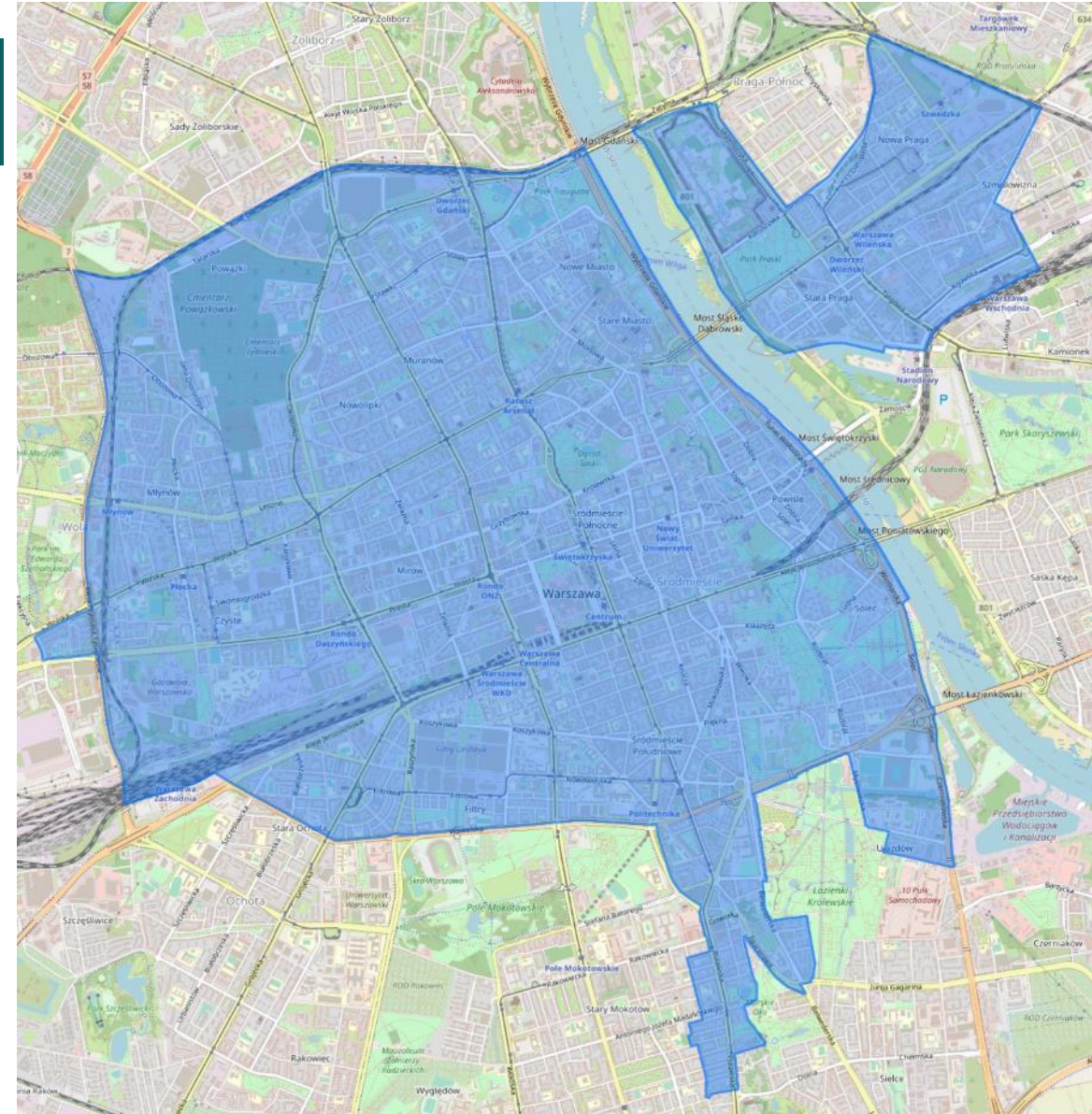


Strefa Płatnego Parkowania Niestrzeżonego:

- **pow. 28 km<sup>2</sup>, 250 km dróg, ok. 37 300 miejsc**

SPPN obowiązuje:

- **w dni robocze, w godzinach 8:00 – 18:00**
- **na obszarach dzielnic: Śródmieście, Mokotów, Ochota, Praga Północ, Wola**



# Co? Dlaczego? Jak i gdzie?

## Podstawa prawna

***Strefa Płatnego Parkowania Niestrzeżonego w Warszawie (SPPN)*** funkcjonuje na podstawie:

- ustawy z dnia 21 marca 1985 r. o drogach publicznych (*Dz.U. z 2020 r. poz. 470 ze zm.*) oraz
- wydanej w jej wykonaniu **Uchwały Nr XXXVI/1077/2008 Rady m.st. Warszawy** z dnia 26 czerwca 2008 r. w sprawie **ustalenia strefy płatnego parkowania, wysokości stawek opłat za parkowanie pojazdów samochodowych na drogach publicznych w strefie, wysokości opłat dodatkowych** oraz określenia sposobu pobierania tych opłat (*Dz. Urz. Woj. Maz. Nr 138, poz. 4868 ze zm.*), stanowiącej – w świetle art. 87 ust. 2 Konstytucji RP – źródło powszechnie obowiązującego prawa Rzeczypospolitej Polskiej na obszarze działania organu, który go ustanowił.

**Podstawowym celem SPPN jest zwiększenie rotacji parkujących pojazdów oraz realizacja polityki transportowej miasta**, w szczególności ograniczenia dostępności określonych obszarów dla pojazdów samochodowych lub **wprowadzenia preferencji dla komunikacji zbiorowej.**



# Co? Dlaczego? Jak i gdzie?

## Czego wymaga postój pojazdu w SPPN

### Postój pojazdu na miejscu wyznaczonym w strefie wymaga:

- uiszczenia opłaty w **parkomacie** i umieszczenia za przednią szybą ważnego **biletu**  
*lub*
- uiszczenia opłaty w **aplikacji mobilnej (moBilet lub mobiParking)**  
*lub*
- umieszczenia za przednią szybą opłaconego ważnego **abonamentu**  
*lub*
- umieszczenia za przednią szybą dokumentu potwierdzającego uprawnienie do bezpłatnego postoj.

# Co? Dlaczego? Jak i gdzie?

## Stawki opłaty za postój

Stawki opłaty za postój w **dni robocze** od poniedziałku do piątku z wyłączeniem dni: 2 maja, 24 i 31 grudnia, w godz. **8:00 - 18:00 (8:00 – 20:00 \*)**:

- pierwsza godzina – **3,00 zł (3,90 zł \*)**,
- druga godzina – **3,60 zł (4,60 zł \*)**,
- trzecia godzina – **4,20 zł (5,50 zł \*)**,
- czwarta i kolejne godziny – **po 3,00 zł (3,90 zł \*)**.

*(\* - nowe godziny i stawki obowiązywać będą od 4 stycznia 2021 r.)*

# Co? Dlaczego? Jak i gdzie?

## Opłaty dla Mieszkańców - abonamenty

Abonament mieszkańca dla osoby zameldowanej w strefie i płacącej podatki w Warszawie:

- upoważnia do postoju w pobliżu miejsca zameldowania w rejonie **do 8 parkomatów – promień 150 m od domu plus 100 m od każdego parkomatu,**
- dotyczy **jednego pojazdu** i jest wydawany **na okres nieprzekraczający jednego roku,**
- koszt - **30 zł rocznie na pierwszy samochód w gospodarstwie domowym,**
- koszt - **1200 zł rocznie na drugi i każdy następny samochód w gospodarstwie domowym**

# Co? Dlaczego? Jak i gdzie?

## Bezpłatny postój w SPPN

Do **zwolnienia z opłat za** postój na terenie SPPN uprawniają:

- **Karta N+ wyłożona wraz z kartą parkingową lub karta parkingowa z naklejonym specjalnym, radiowym identyfikatorem ZDM,**
- **Karta Powstańca,**
- **Karta Honorowa.**

CORAZ  
LEPSZY

**ŻOLIBORZ**

KONSULTACJE SPOŁECZNE

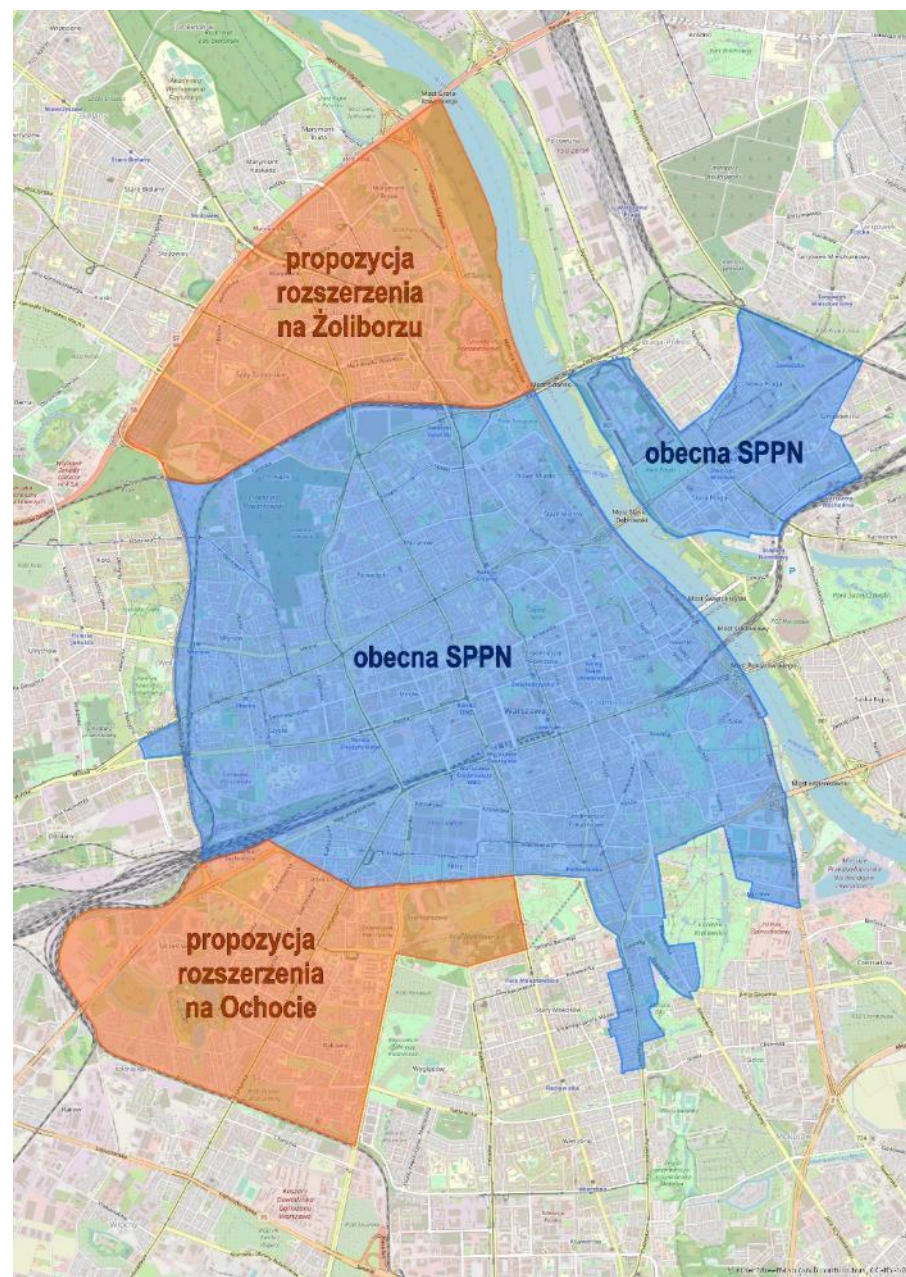
JAKA STREFA PŁATNEGO  
**PARKOWANIA NA ŻOLIBORZU?**

**KONSULTACJE SPOŁECZNE**



Jak? Dlaczego? Gdzie? Kto?

Koncepcja (propozycja)  
rozszerzenia SPPN



# Jak? Dlaczego? Gdzie? Kto?

## Zakres prac realizowanych w ramach przygotowań do wprowadzenia SPPN

### Część I:

- inwentaryzacja istniejących miejsc postojowych na wszystkich drogach publicznych badanego obszaru – 60 km dróg, przejechanych ponad 28 tysięcy kilometrów;
- badanie wykorzystania i zapotrzebowania na miejsca postojowe;
- kompleksowe opracowanie propozycji zmian w organizacji ruchu badanego obszaru.

### Część II:

- przygotowanie – **w oparciu o część I opracowania oraz analizę wniosków i uwag mieszkańców z konsultacji społecznych** – gotowych do formalnego procedowania – **projektów zmian w organizacji ruchu.**

# Jak? Dlaczego? Gdzie? Kto?

## Podstawowe zasady bezpieczeństwa ruchu drogowego

**Zabronione** jest parkowanie (zatrzymanie i postój) pojazdu:

- w odległości mniejszej niż **10 m** od **skrzyżowania**, przejazdu kolejowego lub tramwajowego, **przejścia dla pieszych**, przejazdu dla rowerzystów,
- w odległości mniejszej niż **15 m** od słupka lub tablicy **przystanku** i na całej długości **zatoki przystankowej**.
- w odległości mniejszej niż **10 m** od znaku lub **sygnalizatora**, jeśli grozi to jego zasłonięciem,

*(podstawa prawna: art. 49 prawa o ruchu drogowym)*



# Jak? Dlaczego? Gdzie? Kto?

## Inwentaryzacja miejsc postojowych – nieprawidłowości



**Pojazd zaparkowany zbyt blisko przejścia dla pieszych, poza wyznaczonymi miejscami postojowymi**

**ograniczona widoczność przy przejściu dla pieszych**

ul. Małogoska

# Jak? Dlaczego? Gdzie? Kto?

## Inwentaryzacja miejsc postojowych – nieprawidłowości



Pojazdy zaparkowane na skrzyżowaniu –

**Uniemożliwienie  
bezpiecznego  
przejazdu**

**Brak  
widoczności  
przy  
manewrowaniu**



## Podstawowe założenia projektowe

- parkowanie równoległe na jezdni: **pas postojowy o szerokości 2,0 m, min. szerokość jezdni dwukierunkowej: 5,0 m**
- parkowanie równoległe częściowo na jezdni częściowo na chodniku: **miejsce postojowe o szerokości min. 2,0 m, chodnik o szerokości min. 2,0 m**
- parkowanie równoległe na chodniku: **miejsce postojowe o szerokości 2,5 m, chodnik o szerokości min. 2,0 m**
- przy pozostałych rodzajach parkowania szerokość pozostawionego chodnika to **min. 2,0 m**
- w przypadku lokalizacji elementów punktowych jak np. parkomaty, możliwe zawężenie chodnika **do 1,8 m szerokości** (chyba że w stanie istniejącym szerokość chodnika to 1,5 m)
- miejsca postojowe dla osób z niepełnosprawnościami: **szerokość 3,6 m i min. 4% ogólnej liczby miejsc**

*Mamy świadomość, że niestety dochowanie powyższych, optymalnych wartości, może być w realiach stołecznej zabudowy niemożliwe (np. istniejące chodniki węższe niż 1.5 m).*

*W takich sytuacjach priorytetem jest bezpieczeństwo.*

# Jak? Dlaczego? Gdzie? Kto?

## Pomiary wykorzystania miejsc postojowych i analiza schematów zachowań parkingowych

### Termin pomiarów:

8 sierpnia – 11 września

### Godziny pomiarów:

pomiar całodobowy (24h) przez 7 kolejnych dni,  
łącznie 336 „okienek” pomiarowych

**Łącznie przejechaliśmy  
ponad 28 tysięcy kilometrów!**

### Dni pomiarów:

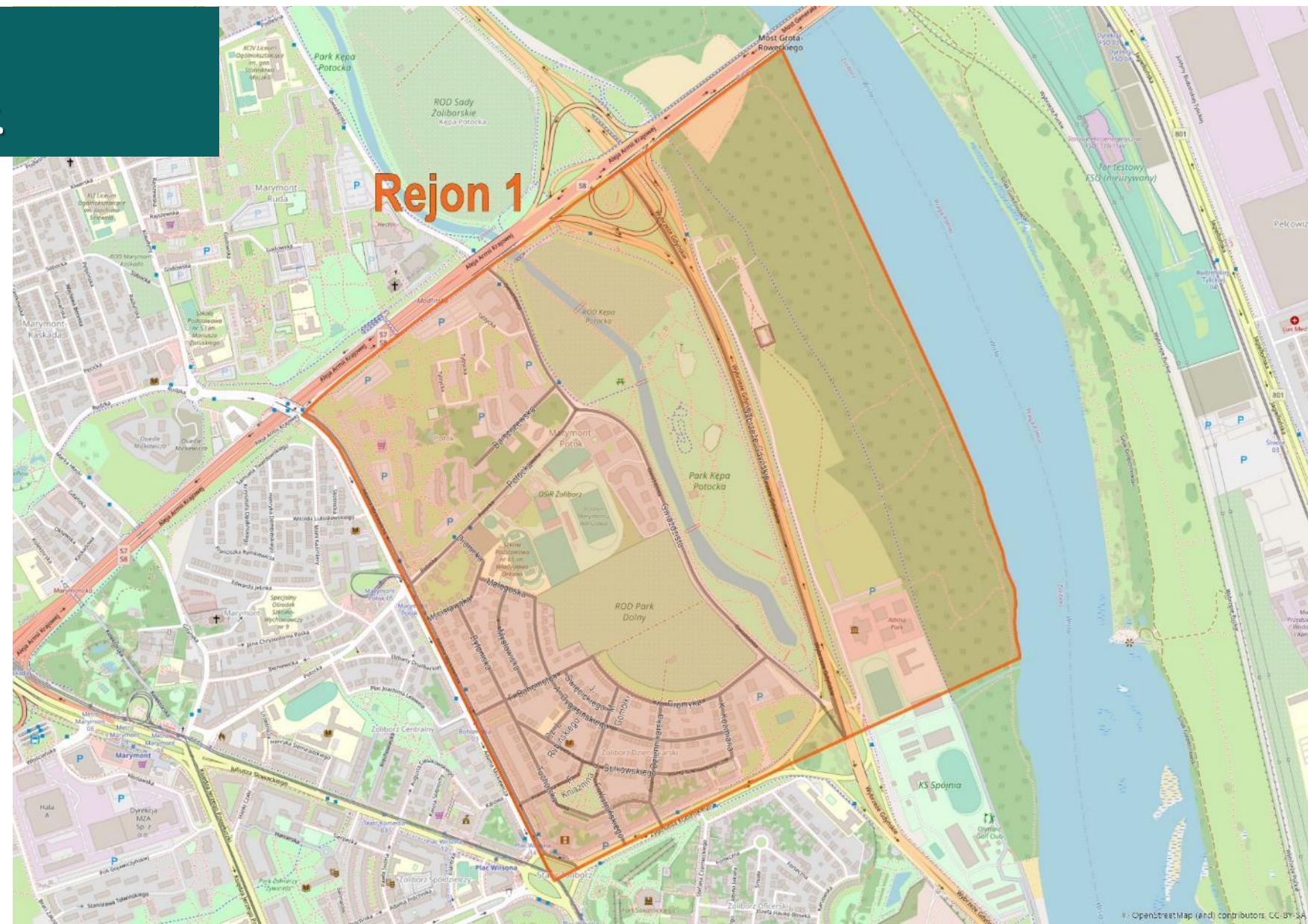
poniedziałek, wtorek, środa, czwartek,  
piątek, sobota, niedziela

### Zastosowana metoda:

- minimum 2 pomiary na każdym odcinku ulicy, w każdej godzinie, - pojazdy z wideorejestratorem,
- dokładność lokalizacji 0,01 – 2,50 m

# Jak? Dlaczego? Gdzie? Kto?

Podobszar nr 1  
– spotkanie 12.11.2020 r.



# Jak? Dlaczego? Gdzie? Kto?

## Podsumowanie wyników badań – średnie dobowe wykorzystanie miejsc postojowych dla obszaru

Nazwa ulicy	Rzeczywista liczba miejsc postojowych	Średnie zapętnienie w godzinach funkcjonowania SPPN	Średnie zapętnienie poza godzinami funkcjonowania SPPN
Barszczewska	19	381%	375%
Bohomolca	0	-	-
Bytomska	0	-	-
Drohicka	0	-	-
Dygasińskiego	0	-	-
Dziennikarska	3	-	-
Gomółki	4	-	-
Gwiazdzista	278	104%	88%
Karpińskiego	69	107%	107%
Kniażnina	17	269%	248%
Koźmiana	21	186%	174%

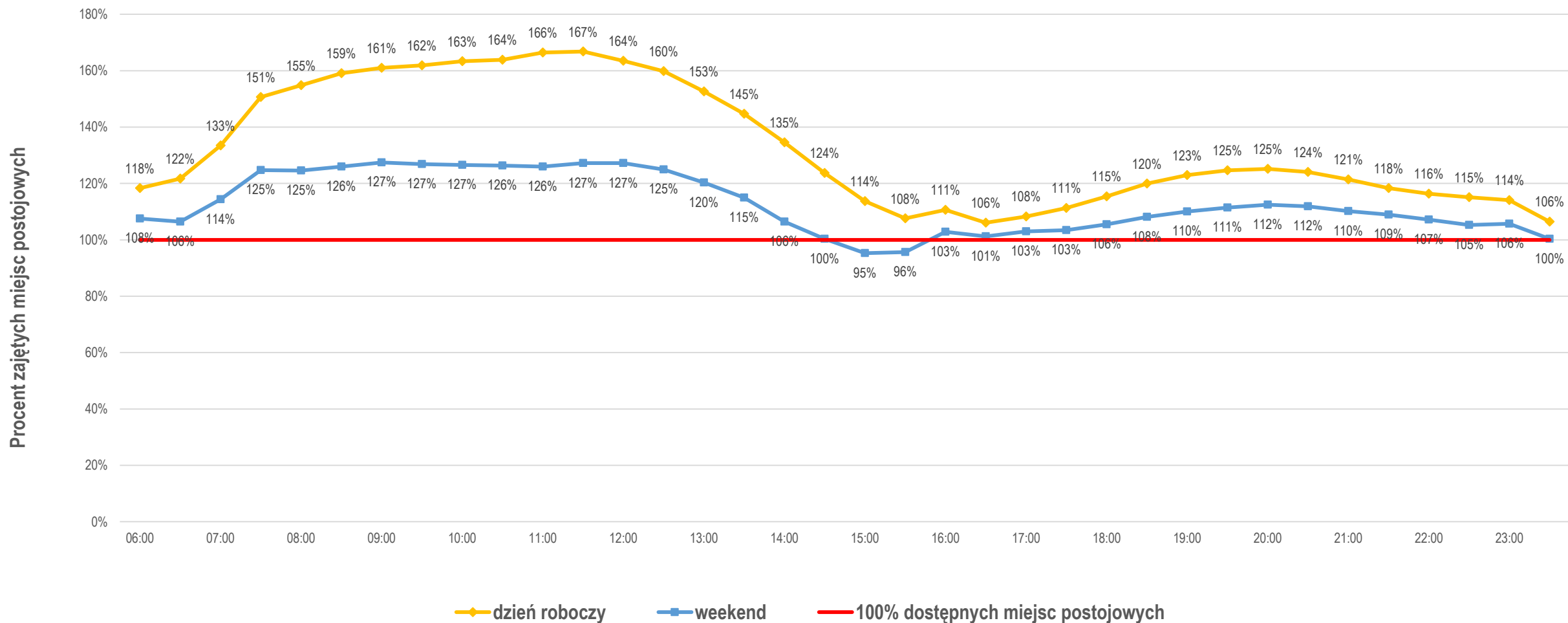
Nazwa ulicy	Rzeczywista liczba miejsc postojowych	Średnie zapętnienie w godzinach funkcjonowania SPPN	Średnie zapętnienie poza godzinami funkcjonowania SPPN
Krasińskiego	268	107%	62%
Małogoska	1	-	-
Mścislawska	0	-	-
Mysłowicka	8	355%	384%
Potocka	33	100%	57%
Promyka	103	149%	139%
Rybińskiego	0	-	-
Sułkowskiego	19	274%	270%
Święckiego	0	-	-
Tucholska	37	79%	74%
Wybrzeże Gdyńskie	22	100%	87%

„-” oznacza zapętnienie ulicy ponad 400%



# Jak? Dlaczego? Gdzie? Kto?

## Średnie dobowe wykorzystanie miejsc postojowych – dzień roboczy / weekend

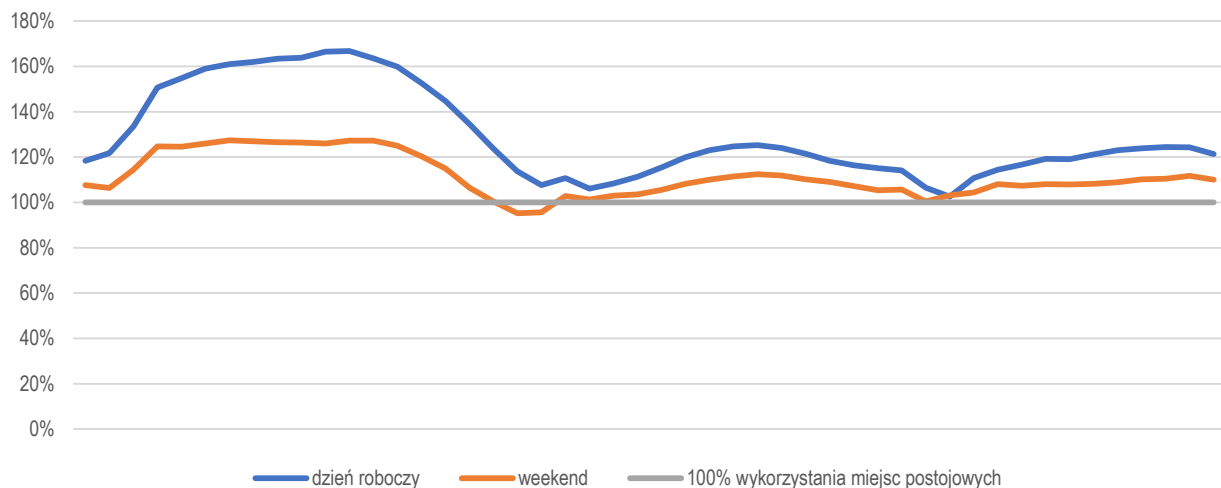




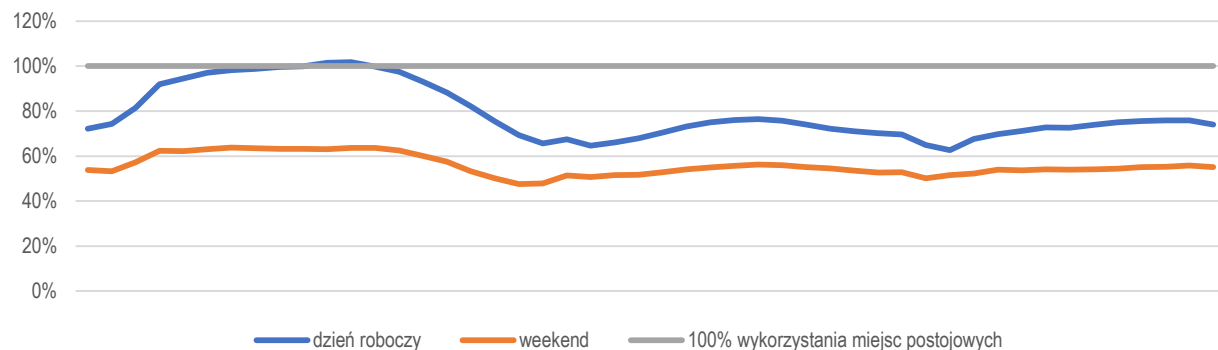
# Jak? Dlaczego? Gdzie? Kto?

## Średnie dobowe wykorzystanie miejsc postojowych – mieszkańcy / przyjezdni

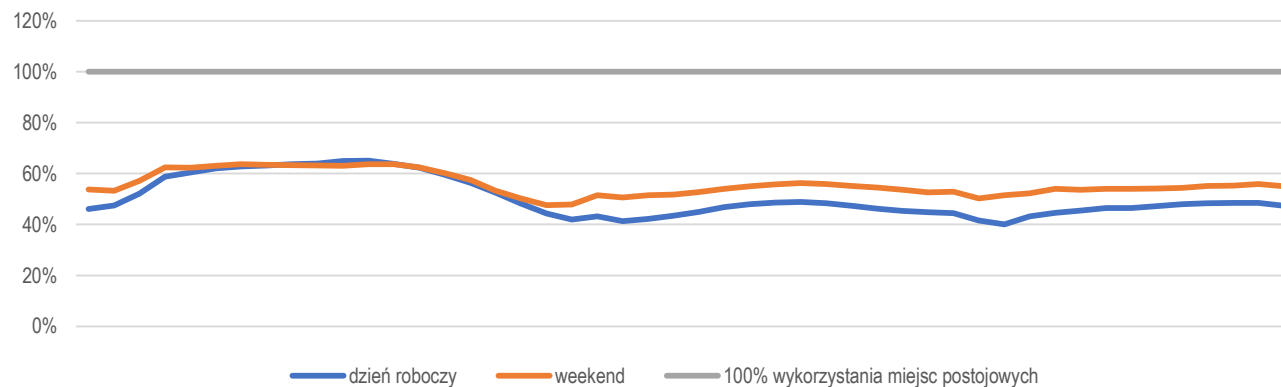
wszyscy użytkownicy



przyjezdni

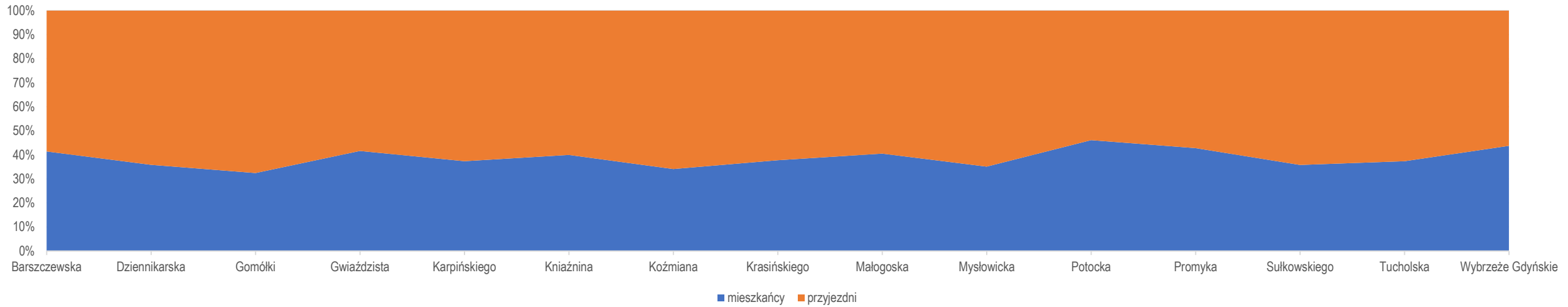


mieszkańcy

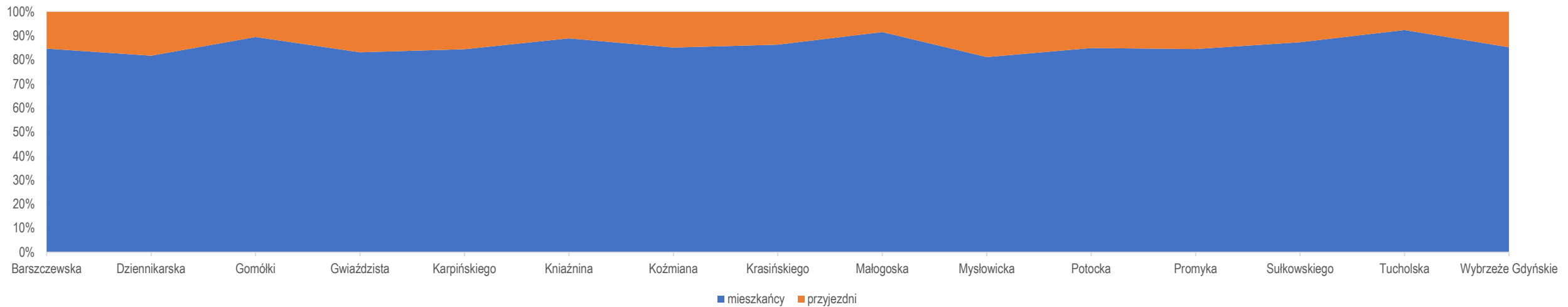


# Średnie dobowe wykorzystanie miejsc postojowych – mieszkańcy / przyjezdni

dzień roboczy



weekend



# Jak? Dlaczego? Gdzie? Kto?

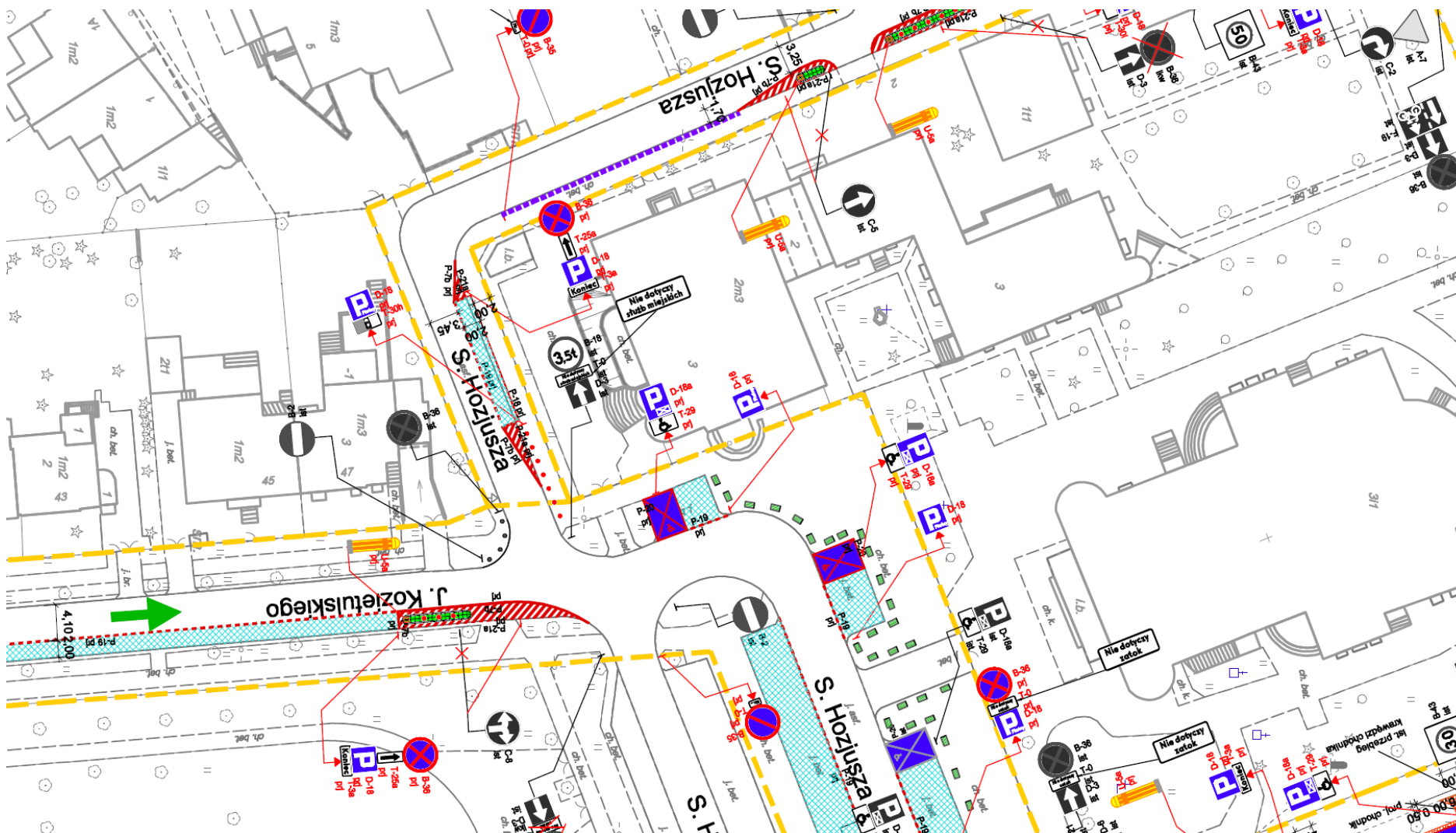
## Średnie dobowe wykorzystanie miejsc postojowych – wskaźnik rotacji

Dzień tygodnia	Rzeczywista liczba miejsc postojowych w podobszarze	Liczba pojazdów korzystających z miejsc postojowych	Wskaźnik rotacji
poniedziałek	901	1 699	1,89
wtorek	901	1 852	2,06
środa	901	1 751	1,94
czwartek	901	1 671	1,86
piątek	901	1 594	1,77
sobota	901	1 487	1,65
niedziela	901	1 474	1,64
<b>Średnio</b>	<b>901</b>	<b>1 647</b>	<b>1,83</b>

- liczba miejsc postojowych na podobszarze objętym konsultacjami: **901**,
- odnotowano około **4.5 tys. unikalnych numerów rejestracyjnych** pojazdów,
- największa zajętość miejsc postojowych występuje w **godzinach 6 – 15**,
- **w dni robocze dominują pojazdy osób przyjezdnych**,
- **2.46%** z zaobserwowanych pojazdów przebywało w podobszarze **tylko jeden raz**

# Jak? Dlaczego? Gdzie? Kto?

## Identyfikator B-35 – strefy dla mieszkańców



Rozwiązanie  
zapropozowane  
po raz pierwszy  
dla Woli i Pragi-Północ –  
  
umożliwienie  
mieszkańcom bezpłatnego  
postoju  
**„na zasadach ogólnych”**,  
tj. zgodnie z przepisami  
prawa  
o ruchu drogowym (art. 47),  
w miejscach, gdzie  
wyznaczenie stanowisk /  
pasów postojowych  
– w sposób pozwalający  
na pobieranie opłat w SPPN  
– nie jest możliwe



# Jak? Dlaczego? Gdzie? Kto?

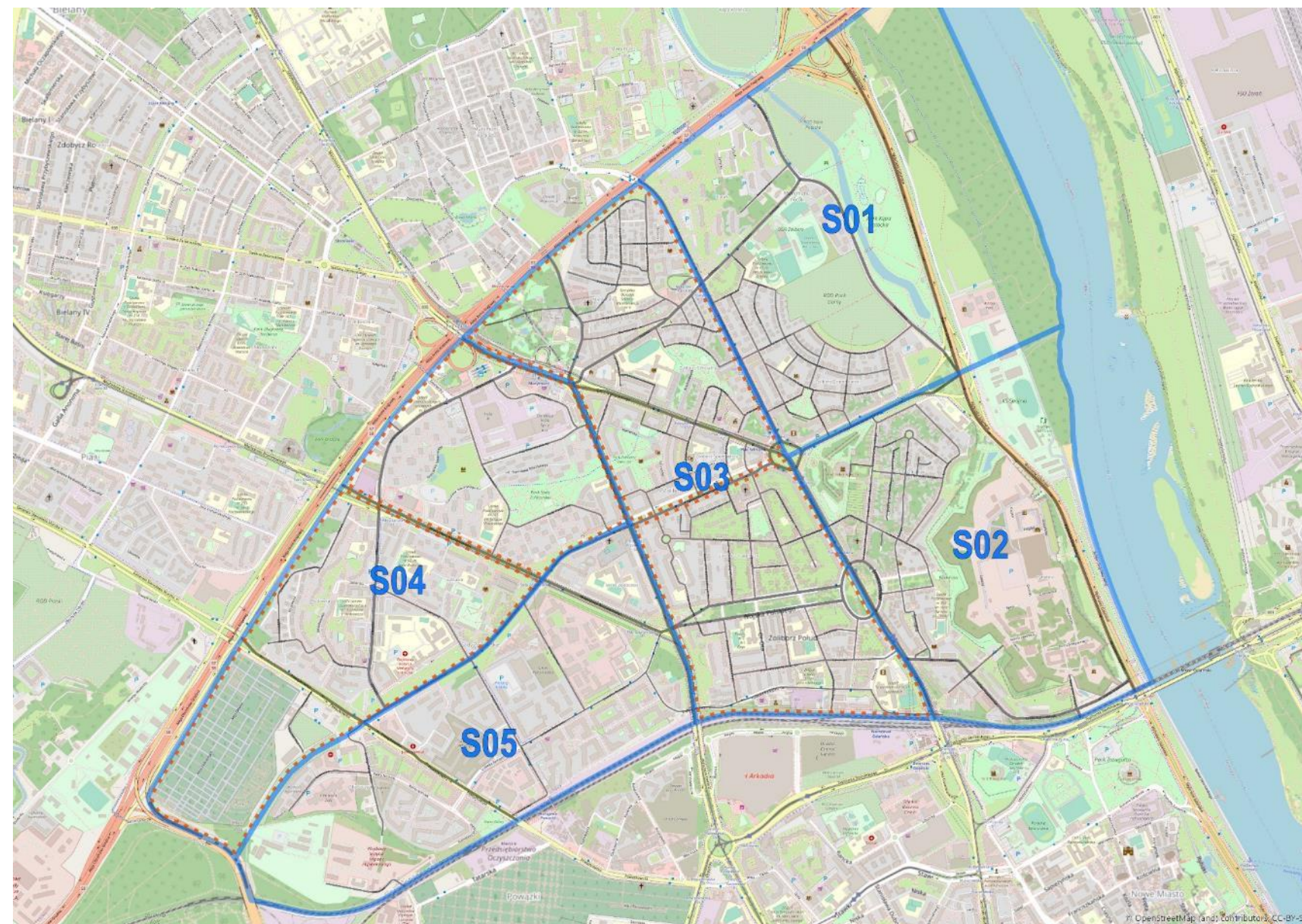
## Postój tylko dla mieszkańców – strefy B-35 (B-39)

Ulica	Odcinek	Oznakowanie	Nr arkusza
Dygasińskiego	Bohomolca - Rybińskiego	B-35	10
Święckiego	cała ulica	B-39	10
Promyka	Koźmiana - Dziennikarska	B-35	10
Mściławska	Mickiewicza - Małogłosa	B-39	9
Barszczewska		B-35	5
<b>lub strefowo:</b>			
Kniażnina Tucholska Sułkowskiego Karpińskiego Gomółki Dziennikarska Dygasińskiego Koźmiana Bohomolca Święckiego Bytomska Mysłowicka Mściławska Małogłosa Drohicka Promyka Bytomska		B-39	9 10 11 15





# Jak? Dlaczego? Gdzie? Kto?



## Abonamenty obszarowe

W następstwie przeprowadzonych badań, konsultacji z mieszkańcami, oraz doświadczeń z rozszerzenia dla Woli i Pragi-Północ, planowane jest całkiem nowe podejście do uprawnień wynikających z abonamentu mieszkańca – wprowadzenie abonamentów obszarowych.

Prezentowany podział stanowi punkt wyjścia do przeliczeń potencjału parkingowego dostępnego dla mieszkańców – dokładne granice obszarów podlegać będą dalszej analizie.



# Jak? Dlaczego? Gdzie? Kto?

## W jaki sposób oznaczamy wjazd do SPPN



Wjazd do SPPN oznakowany jest znakiem drogowym **D-44** „**strefa płatnego parkowania**”,

a wyjazd oznakowany jest znakiem **D-45** „**koniec strefy płatnego parkowania**”.

# Jak? Dlaczego? Gdzie? Kto?

## W jaki sposób oznaczamy miejsca w SPPN

W strefie płatnego parkowania miejsca do postoju pojazdów samochodowych wyznacza się:

- znakami pionowymi **D-18 „parking”**;
- znakami poziomymi **P-18 „stanowisko postojowe”**;
- znakami poziomymi **P-19 „linia wyznaczająca pas postojowy”**.





# Jak? Dlaczego? Gdzie? Kto?

P-20 + P-24



## Miejsca dla osób z niepełnosprawnościami

W strefie płatnego parkowania miejsca do postoju pojazdów samochodowych dla osób z niepełnosprawnościami wyznacza się:

- znakami poziomymi **P-20** „**stanowisko postojowe zastrzeżone - koperta**”.
- znakami poziomymi **P-24** „**miejsce dla pojazdu osoby niepełnosprawnej**”.

## POROZMAWIAJMY:

- **ON-LINE** (17.30-20.00)
- **PRZEZ TELEFON** (10.00-14.00)

**tel. 514 498 418**



## HARMONOGRAM:

● **28.10** spotkanie on-line  
● **29.10** dyżur telefoniczny

● **12.11** spotkanie on-line  
● **10.11** dyżur telefoniczny

● **4.11** spotkanie on-line  
● **6.11** dyżur telefoniczny

● **10.11** spotkanie on-line  
● **12.11** dyżur telefoniczny

● **5.11** spotkanie on-line  
● **9.11** dyżur telefoniczny