

JAKA STREFA PŁATNEGO PARKOWANIA W OKOLICACH PL. HALLERA? KONSULTACJE SPOŁECZNE

Zapraszamy mieszkańców obszaru **NR 1**

- **NA SPOTKANIE ONLINE**

22 listopada w godz.: **17:00-19:00**

youtube.com/zdmwarszawa



JAKA STREFA PŁATNEGO PARKOWANIA W OKOLICACH PL. HALLERA? KONSULTACJE SPOŁECZNE

Jednostka odpowiedzialna:
Zarząd Dróg Miejskich

Realizator:
Głos Ulicy
Ludwika Ignatowicz,
Matylda Gąsiorowska

Konsultacje społeczne realizowane są zgodnie z **UCHWAŁĄ NR LXI/1691/2013 RADY MIASTA STOŁECZNEGO WARSZAWY z 11 lipca 2013 roku**



Akcja informacyjna:

Ulotki do skrzynek – 13 917 sztuk
Plakaty na przystankach – 75 wiat
Komunikaty w autobusach i tramwajach
Tablice informacyjne
Ulotki i plakaty w instytucjach publicznych
Ogłoszenia w kościele



Co? Dlaczego? Jak i gdzie?

Michał Lejk, Zarząd Dróg Miejskich

Podstawa prawna

Strefa Płatnego Parkowania Niestrzeżonego w Warszawie (SPPN) funkcjonuje na podstawie:

- ustawy z dnia 21 marca 1985 r. o drogach publicznych (*Dz.U.2021 poz. 1376 t.j.*) oraz
- wydanej w jej wykonaniu **Uchwały Nr XXXVI/1077/2008 Rady m.st. Warszawy** z dnia 26 czerwca 2008 r. w sprawie **ustalenia strefy płatnego parkowania, wysokości stawek opłat za parkowanie pojazdów samochodowych na drogach publicznych w strefie, wysokości opłat dodatkowych oraz określenia sposobu pobierania tych opłat** (*Dz. Urz. Woj. Maz. Nr 138 poz. 4869*), stanowiącej – w świetle art. 87 ust. 2 Konstytucji RP – źródło powszechnie obowiązującego prawa Rzeczypospolitej Polskiej na obszarze działania organu, który go ustanowił.

Podstawowym celem SPPN jest zwiększenie rotacji parkujących pojazdów oraz realizacja polityki transportowej miasta, w szczególności ograniczenia dostępności określonych obszarów dla pojazdów samochodowych lub wprowadzenia preferencji dla komunikacji zbiorowej.

Czego wymaga postój pojazdu w SPPN

Postój pojazdu na miejscu wyznaczonym w strefie wymaga:

- Zapłacenia w **parkomacie** i umieszczenia za przednią szybą ważnego **biletu**
lub
- Zapłacenia poprzez **aplikację mobilną (*moBilet lub mobiParking*)**
lub
- umieszczenia za przednią szybą opłaconego ważnego **abonamentu**
lub
- umieszczenia za przednią szybą dokumentu potwierdzającego uprawnienie do bezpłatnego postoju.

Stawki opłaty za postój

Stawki opłaty za postój pobierane są w **dni robocze** od poniedziałku do piątku (oprócz 2 maja, 24 i 31 grudnia) w godz. **8:00 - 20:00**:

- pierwsza godzina – **3,90 zł**,
- druga godzina – **4,60 zł**,
- trzecia godzina – **5,50 zł**,
- czwarta i kolejne godziny – **po 3,90 zł**.



Rodzaje abonamentów mieszkańca




Mieszkańcy SPPN mają prawo do uzyskania abonamentu mieszkańca.

Uprawnia on do bezpłatnego postoju w pobliżu miejsca zameldowania.

Abonament mieszkańca może otrzymać osoba fizyczna, która spełnia oba następujące warunki:

- jest zameldowana na pobyt stały lub czasowy na terenie SPPN,
- jest właścicielem, współwłaścicielem lub użytkownikiem pojazdu samochodowego o dopuszczalnej masie całkowitej do 2,5 tony lub samochodu osobowego powyżej 2,5 tony.

Co? Dlaczego? Jak i gdzie?

ABONAMENT REJONOWY	ABONAMENT OBSZAROWY
30 zł rocznie	600 zł rocznie (możliwość opłaty w dwóch ratach po 300 zł)
 <p>maksymalnie do 8 parkomatów w zasięgu 150 m od miejsca zameldowania</p>	 <p>obszar obejmujący całe osiedle, np. Żoliborz Oficerski</p>
 <p>miejsca postojowe na ulicach w promieniu 100 m od każdego z wybranych parkomatów</p>	 <p>wszystkie miejsca postojowe na ulicach danego obszaru</p>
 <p>dzięki identyfikatorowi B-35, prawo do warunkowego postoju w strefach ograniczonego postoju w pobliżu miejsca zameldowania</p>	 <p>dzięki identyfikatorowi B-35, prawo do warunkowego postoju w strefach ograniczonego postoju na całym obszarze abonamentu</p>

Osoby zwolnione z opłat za parkowanie w SPPN

Poza posiadaczami abonamentu, z opłat zwolnieni są posiadacze jednej z kart:

- **Karta N+** wydawana jest na podstawie ważnej Karty Parkingowej osoby niepełnosprawnej i innych wymaganych dokumentów,
- **Karta Powstańca** wydawana jest uczestnikom Powstania Warszawskiego,
- **Karta Honorowa** wydawana jest uczestnikom walk o Warszawę w latach 1939-1945 (innych niż Powstanie Warszawskie).



Podstawowe zasady bezpieczeństwa ruchu drogowego

Zabronione jest parkowanie (zatrzymanie i postój) pojazdu:

- w odległości **mniejszej niż 10 m od skrzyżowania**, przejazdu kolejowego lub tramwajowego, **przejścia dla pieszych**, przejazdu dla rowerzystów,
- w odległości **mniejszej niż 15 m od słupka** lub tablicy **przystanku** i na całej długości zatoki przystankowej,
- w odległości **mniejszej niż 10 m od znaku** lub sygnalizatora, jeśli grozi to jego zasłonięciem.



Zakres prac zrealizowanych w ramach przygotowania do wprowadzenia SPPN

- Inwentaryzacja istniejących miejsc postojowych na drogach publicznych,
- Badanie wykorzystania i zapotrzebowania na miejsca postojowe,
- Opracowanie propozycji zmian w organizacji ruchu.



Wyniki badań parkingowych

Metodyka pomiarów wykorzystania i zapotrzebowania na miejsca postojowe

Termin pomiarów:

25 października – 8 listopada

Dni pomiarów:

poniedziałek, środa, piątek, sobota, niedziela

Godziny pomiarów:

pomiar całodobowy (24h) przez 4 z 7 dni tygodnia,

Zastosowana metoda:

- minimum 2 pomiary na każdym odcinku ulicy, w każdej godzinie, - pojazdy z wideorejestratorem,
- dokładność lokalizacji 0,01 – 2,50 m

Wyniki badań parkingowych

Inwentaryzacja miejsc postojowych – nieprawidłowości

Pojazd zaparkowany zbyt blisko przejścia dla pieszych, poza wyznaczonymi miejscami postojowymi



Ograniczona widoczność przy przejściu dla pieszych

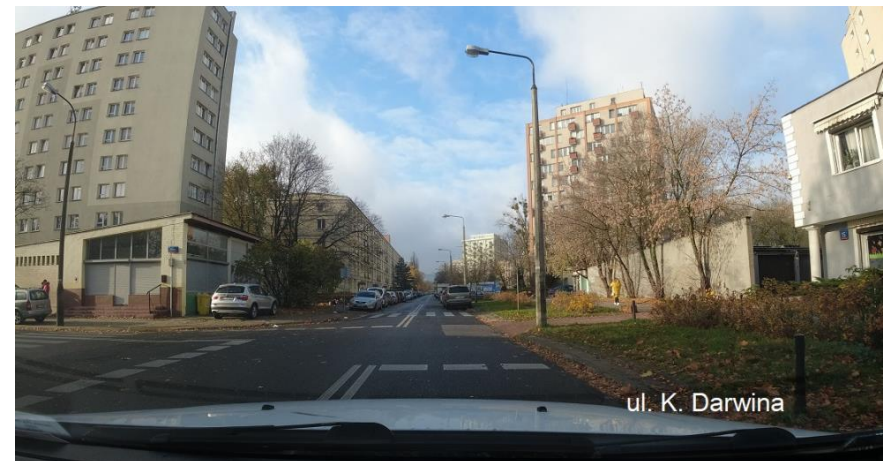
Inwentaryzacja miejsc postojowych – nieprawidłowości



Pojazdy zaparkowane na skrzyżowaniu –

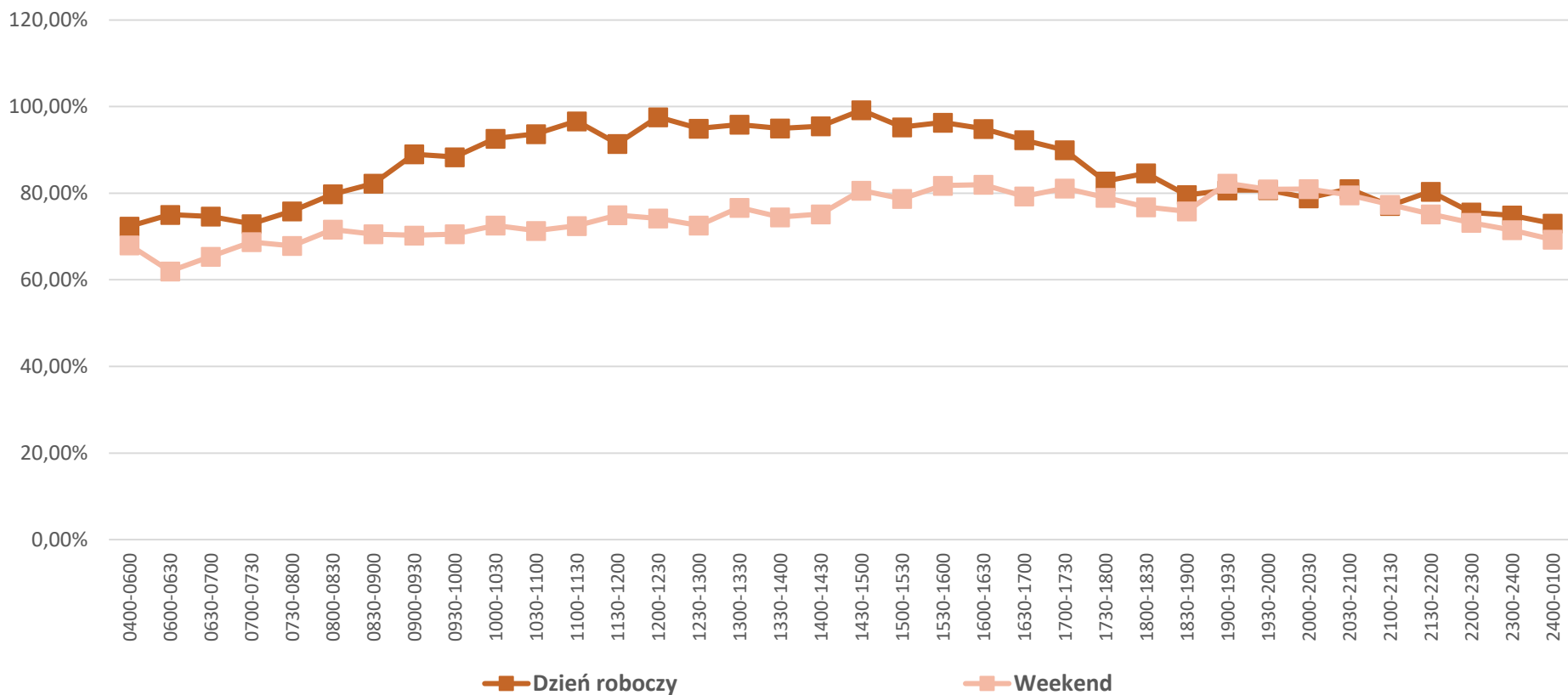
Uniemożliwienie bezpiecznego przejazdu

Brak widoczności przy manewrowaniu



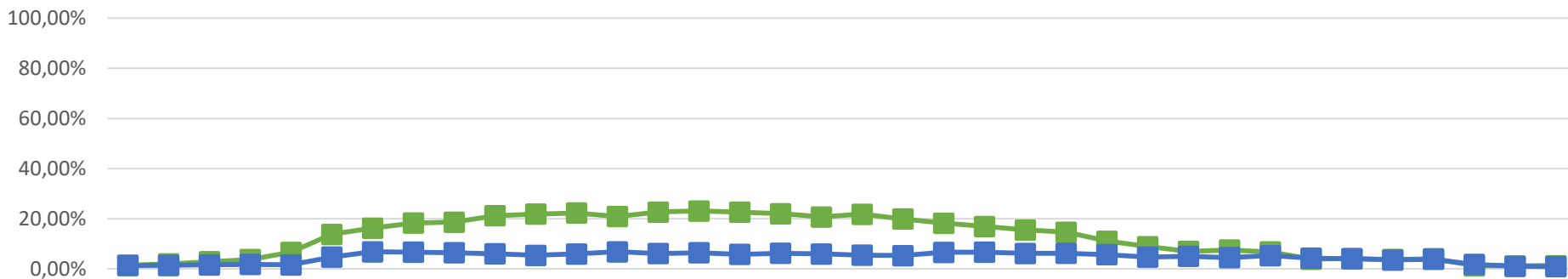
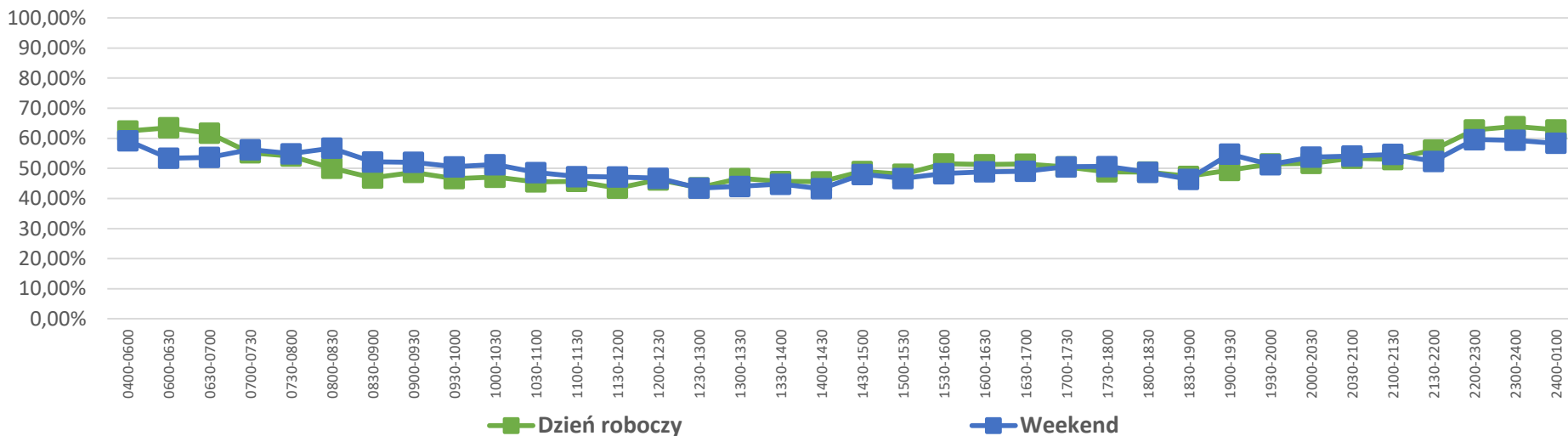
Wyniki badań parkingowych

Średnie dobowe wykorzystanie miejsc postojowych – dzień roboczy / weekend – obszar Nowej Pragi



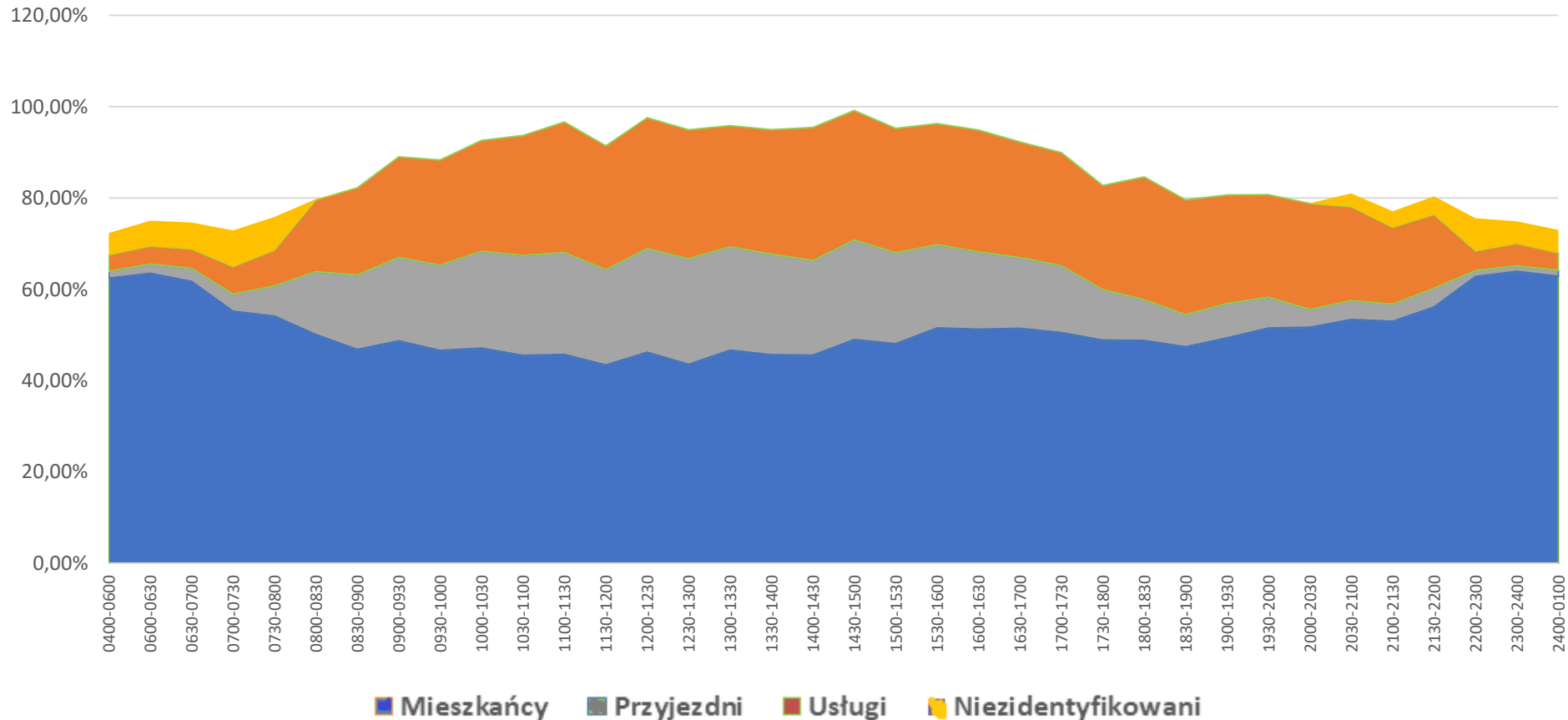
Wyniki badań parkingowych

Średnie dobowe wykorzystanie miejsc postojowych – mieszkańcy / przyjezdni – obszar Nowej Pragi



Wyniki badań parkingowych

Średnie dobowe wykorzystanie miejsc postojowych
– mieszkańcy / przyjezdni – obszar Nowej Pragi



Założenia projektowe

Co? Dlaczego? Jak i gdzie?

W jaki sposób oznaczamy wjazd do SPPN



Wjazd do SPPN oznakowany jest znakiem drogowym **D-44** „strefa płatnego parkowania”,

a wyjazd oznakowany jest znakiem **D-45** „koniec strefy płatnego parkowania”.

Co? Dlaczego? Jak i gdzie?

W jaki sposób oznaczamy miejsca w SPPN

W strefie płatnego parkowania miejsca do postoju pojazdów samochodowych wyznacza się:

- znakami pionowymi **D-18 „parking”**,
- znakami poziomymi **P-18 „stanowisko postojowe”**,
- znakami poziomymi **P-19 „linia wyznaczająca pas postojowy”**.



Założenia projektowe

- parkowanie równoległe na jezdni: **pas postojowy o szerokości 2,0 m, min. szerokość jezdni dwukierunkowej: 5,0 m, min. szerokość jezdni jednokierunkowej: 3,0 m**
- parkowanie równoległe częściowo na jezdni, częściowo na chodniku: **miejsce postojowe o szerokości min. 2,0 m, chodnik o szerokości min. 2,0 m**
- parkowanie równoległe na chodniku: **miejsce postojowe o szerokości 2,5 m, chodnik o szerokości min. 2,0 m**
- przy pozostałych rodzajach parkowania szerokość pozostawionego chodnika to **min. 2,0 m**
- w przypadku lokalizacji elementów punktowych jak np. parkomaty, możliwe zawężenie chodnika **do 1,8 m szerokości** (chyba że istniejący chodnik jest węższy niż 1,8 m)
- miejsca postojowe dla osób z niepełnosprawnościami: **szerokość 3,6 m i min. 4% ogólnej liczby miejsc**

*Mamy świadomość, że niestety dochowanie powyższych, optymalnych wartości, może być w realiach stołecznej zabudowy niemożliwe (np. istniejące chodniki węższe niż 1,5 m).
W takich sytuacjach priorytetem jest bezpieczeństwo.*

Założenia projektowe

Odcinki B-35 i Strefy B-39 – tylko dla mieszkańców

Rozwiązanie wdrożone na Żoliborzu, Ochocie oraz obszarach Woli i Pragi-Północ objętych SPPN w 2020 r.:

umożliwienie mieszkańcom postojów w ramach uprawnień wynikających z abonamentu „na zasadach ogólnych”*, w miejscach gdzie nie jest możliwe wyznaczenie stanowisk/pasów postojowych, oznakowaniem pionowym D-18 i poziomym P18/19

Jest to alternatywa dla likwidacji wszystkich niewymiarowych miejsc postojowych. Pozwala to nie ograniczać istniejącej puli miejsc dla mieszkańców.

*prawa o ruchu drogowym (art. 46, 47, 49)

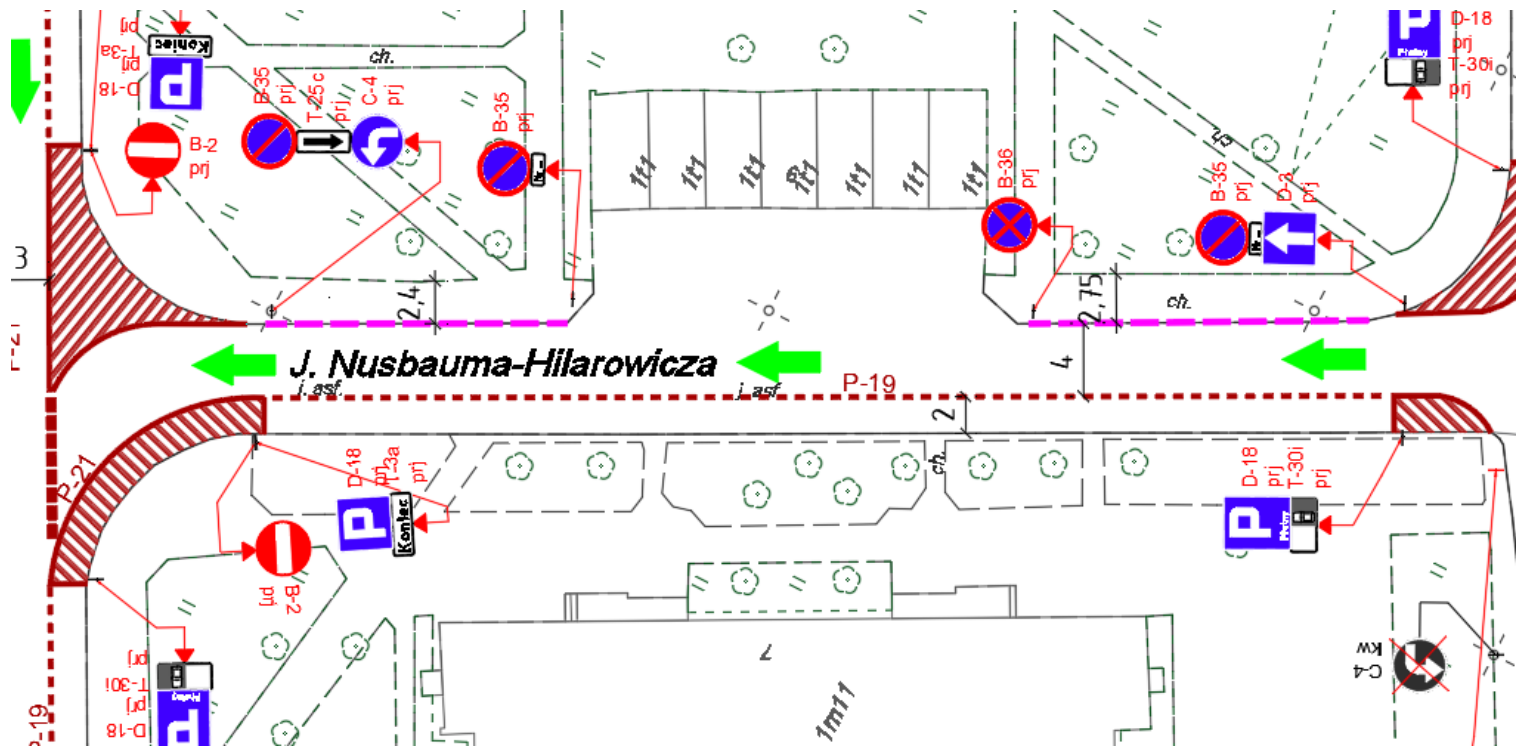


Założenia projektowe



Nie dotyczy pojazdów z identyfikatorem B-35 - XYZ

Umożliwienie mieszkańcom postój w ramach uprawnień wynikających z abonamentu „na zasadach ogólnych”, z wykorzystaniem oznakowania B-35 „zakaz postoju”



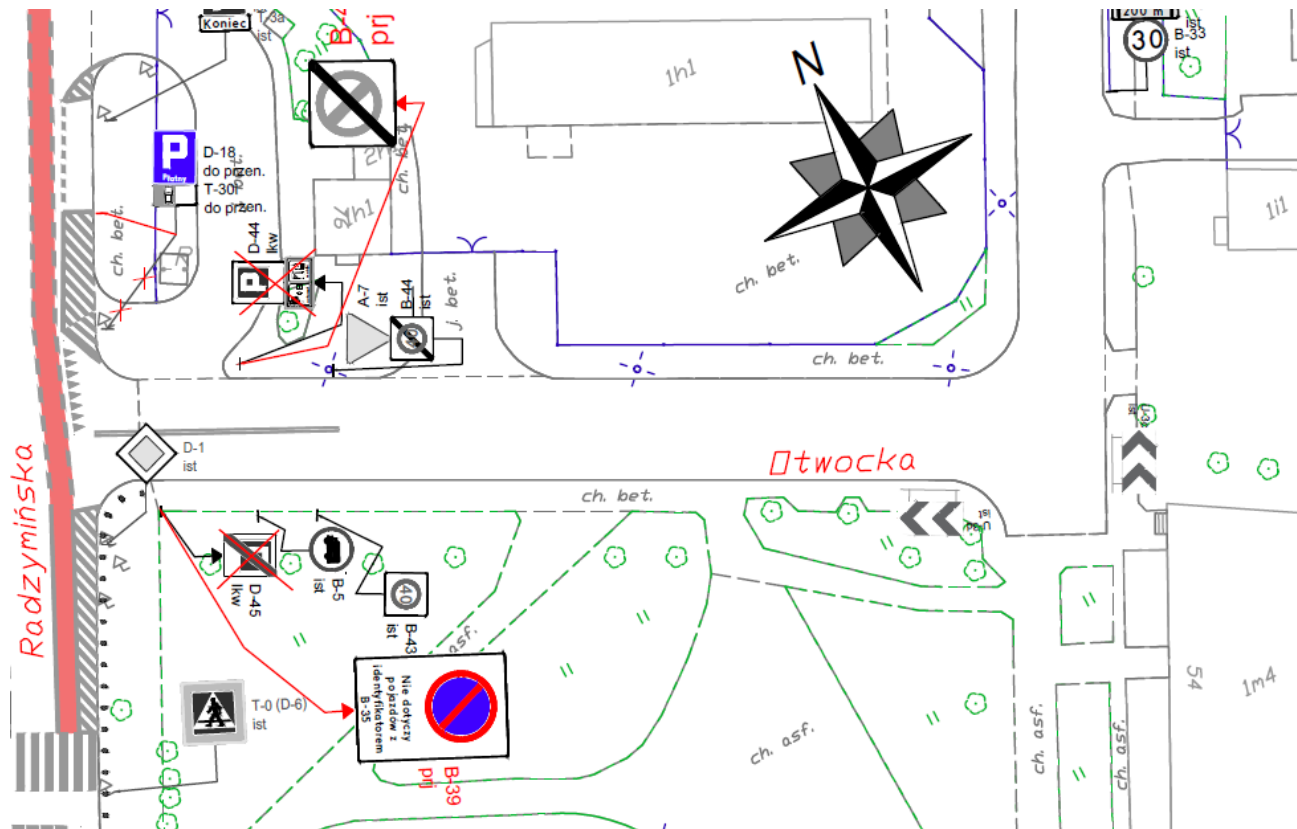
Założenia projektowe



Nie dotyczy pojazdów z identyfikatorem B-35

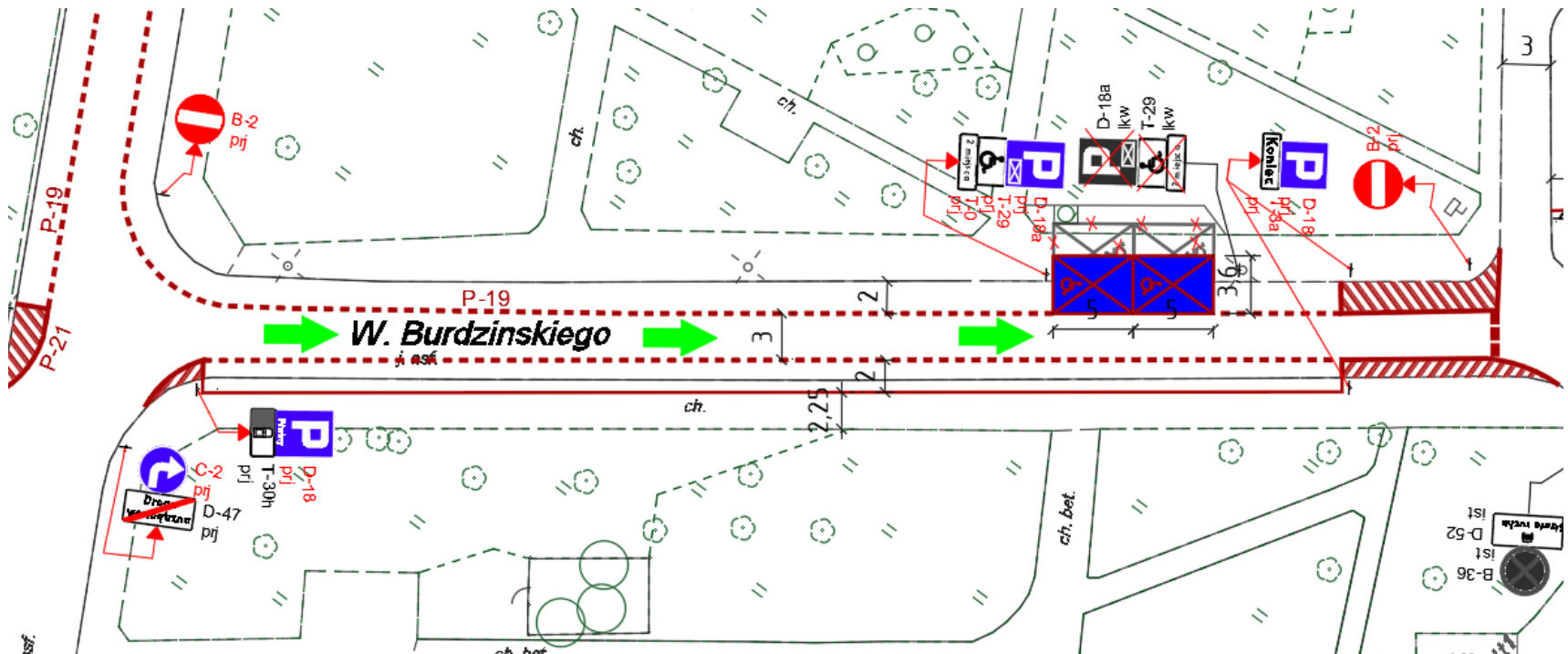
XYZ

Umożliwienie mieszkańcom postoj w ramach uprawnień wynikających z abonamentu „na zasadach ogólnych”, z wykorzystaniem oznakowania B-39 „strefa ograniczonego postoju” (stosowane na określonym obszarze w celu minimalizacji umieszczanego oznakowania znakami B-35)



Założenia projektowe

Wprowadzenie dróg jednokierunkowych umożliwi wyznaczenie większej liczby miejsc postojowych.



Miejsca dla osób z niepełnosprawnościami



W strefie płatnego parkowania miejsca do postoju pojazdów samochodowych dla osób z niepełnosprawnościami wyznacza się:

- znakami poziomymi **P-20** „**stanowisko postojowe zastrzeżone - koperta**”,
- znakami poziomymi **P-24** „**miejsce dla pojazdu osoby niepełnosprawnej**”.

Prosimy o wskazywanie miejsc gdzie w ramach tworzonej strefy powinny powstać miejsca dla osób z niepełnosprawnościami

Dziękujemy