

JAKA STREFA PŁATNEGO PARKOWANIA NA SASKIEJ KĘPIE?

Zapraszamy mieszkańców obszaru **NR 1**

- **NA SPOTKANIE ONLINE**

23 listopada w godz.: 17:00-19:00

youtube.com/zdmwarszawa



JAKA STREFA PŁATNEGO PARKOWANIA NA SASKIEJ KĘPIE? KONSULTACJE SPOŁECZNE

Jednostka odpowiedzialna:
Zarząd Dróg Miejskich

Realizator:
Think Tank Miasto
Joanna Stefańska
Anna Wiczorek

Konsultacje społeczne realizowane są zgodnie z **UCHWAŁĄ NR LXI/1691/2013 RADY MIASTA STOŁECZNEGO WARSZAWY z 11 lipca 2013 roku**



Akcja informacyjna:

Ulotki do skrzynek – 24 940 sztuk
Plakaty na przystankach – 84 wiat
Komunikaty w autobusach i tramwajach

CORAZ LEPSZA PRAGA-POŁUDNIE
OŚWIETLI TWÓM OPINIOM

JAKĄ STREFĄ PŁATNEGO PARKOWANIA NA SASKIEJ KĘPIE? KONSULTACJE SPOŁECZNE

Przygotowaliśmy projekt strefy płatnego parkowania dla Saskiej Kępy i części Kamionka. Zapoznaj się z proponowanymi rozwiązaniami na stronie: konsultacje.um.warszawa.pl

POROZMAWIAJMY:

- podczas spotkań online – youtube.com/zdmwarszawa
- podczas dyżurów konsultacyjnych w Ogródzie Jordankowskim nr 2 przy ul. Nobla 18
- 3 grudnia w godz. 10-12
- 8 grudnia w godz. 12-14
- podczas spaceru dla przedsiębiorców: 8 grudnia w godz. 10-12. Start: skrzyżowanie ul. Franciszkiej i Lipskiej

HARMONOGRAM DLA PODOBSZARÓW:

- SPOTKANIE ONLINE: 7 grudnia w godz. 17-19
- SPOTKANIE OTWARTE: 6 grudnia w godz. 12-19 w LO Im. Jankuba Jankubskiego przy ul. Grochowskiej 94d, 94e
- SPOTKANIE ONLINE: 23 listopada w godz. 17-19
- SPOTKANIE OTWARTE: 9 grudnia w godz. 17-19 w LO Im. Bolesława Prusa przy ul. Zwycięzców 7/9
- SPOTKANIE ONLINE: 30 listopada w godz. 12-19
- SPOTKANIE OTWARTE: 14 grudnia w godz. 17-19 w SP nr 146 przy ul. Zwycięzców 44
- SPOTKANIE ONLINE: 1 grudnia w godz. 17-19
- SPOTKANIE OTWARTE: 13 grudnia w godz. 12-19 wespole spółki "Kamionka" przy ul. Stanów Zjednoczonych 24

Ulotki i plakaty w instytucjach publicznych

Co? Dlaczego? Jak i gdzie?

Michał Lejk, Zarząd Dróg Miejskich

Podstawa prawna

Strefa Płatnego Parkowania Niestrzeżonego w Warszawie (SPPN)

funkcjonuje na podstawie:

- ustawy z dnia 21 marca 1985 r. o drogach publicznych (*Dz.U.2021 poz. 1376 t.j.*) oraz
- wydanej w jej wykonaniu **Uchwały Nr XXXVI/1077/2008 Rady m.st. Warszawy** z dnia 26 czerwca 2008 r. w sprawie **ustalenia strefy płatnego parkowania, wysokości stawek opłat za parkowanie pojazdów samochodowych na drogach publicznych w strefie, wysokości opłat dodatkowych oraz określenia sposobu pobierania tych opłat** (*Dz. Urz. Woj. Maz. Nr 138 poz. 4869*), stanowiącej
– w świetle art. 87 ust. 2 Konstytucji RP – źródło powszechnie obowiązującego prawa Rzeczypospolitej Polskiej na obszarze działania organu, który go ustanowił.

Podstawowym celem SPPN jest zwiększenie rotacji parkujących pojazdów oraz realizacja polityki transportowej miasta, w szczególności ograniczenia dostępności określonych obszarów dla pojazdów samochodowych lub wprowadzenia preferencji dla komunikacji zbiorowej.

Czego wymaga postój pojazdu w SPPN

Postój pojazdu na miejscu wyznaczonym w strefie wymaga:

- Zapłacenia w **parkomacie** i umieszczenia za przednią szybą ważnego **biletu**

lub

- Zapłacenia poprzez **aplikację mobilną (*moBilet lub mobiParking*)**

lub

- umieszczenia za przednią szybą opłaconego ważnego **abonamentu**

lub

- umieszczenia za przednią szybą dokumentu potwierdzającego uprawnienie do bezpłatnego postoju.

Stawki opłaty za postój

Stawki opłaty za postój pobierane są w **dni robocze** od poniedziałku do piątku (oprócz 2 maja, 24 i 31 grudnia) w godz. **8 – 20**

- pierwsza godzina – **3,90 zł**
- druga godzina – **4,60 zł**
- trzecia godzina – **5,50 zł**
- czwarta i kolejne godziny – **po 3,90 zł**



Rodzaje abonamentów mieszkańca









Mieszkańcy SPPN mają prawo do uzyskania abonamentu mieszkańca.

Uprawnia on do bezpłatnego postoju w pobliżu miejsca zameldowania.

Abonament mieszkańca może otrzymać osoba fizyczna, która spełnia oba następujące warunki:

- jest zameldowana na pobyt stały lub czasowy na terenie SPPN
- jest właścicielem, współwłaścicielem lub użytkownikiem pojazdu samochodowego o dopuszczalnej masie całkowitej do 2,5 tony lub samochodu osobowego powyżej 2,5 tony

ABONAMENT REJONOWY	ABONAMENT OBSZAROWY
<p>30 zł rocznie</p>	<p>600 zł rocznie (możliwość opłaty w dwóch ratach po 300 zł)</p>
 <p>maksymalnie do 8 parkomatów w zasięgu 150 m od miejsca zameldowania</p>	 <p>obszar obejmujący całe osiedle, np. Żoliborz Oficerski</p>
 <p>miejsca postojowe na ulicach w promieniu 100 m od każdego z wybranych parkomatów</p>	 <p>wszystkie miejsca postojowe na ulicach danego obszaru</p>
 <p>dzięki identyfikatorowi B-35, prawo do warunkowego postoju w strefach ograniczonego postoju w pobliżu miejsca zameldowania</p>	 <p>dzięki identyfikatorowi B-35, prawo do warunkowego postoju w strefach ograniczonego postoju na całym obszarze abonamentu</p>

Osoby zwolnione z opłat za parkowanie w SPPN

Poza posiadaczami abonamentu, z opłat zwolnieni są posiadacze jednej z kart:

- **Karta N+** wydawana jest na podstawie ważnej Karty Parkingowej osoby niepełnosprawnej i innych wymaganych dokumentów
- **Karta Powstańca** wydawana jest uczestnikom Powstania Warszawskiego
- **Karta Honorowa** wydawana jest uczestnikom walk o Warszawę w latach 1939-1945 (innych niż Powstanie Warszawskie)



Podstawowe zasady bezpieczeństwa ruchu drogowego

Zabronione jest parkowanie (zatrzymanie i postój) pojazdu:

- w odległości **mniejszej niż 10 m od skrzyżowania**, przejazdu kolejowego lub tramwajowego, **przejścia dla pieszych**, przejazdu dla rowerzystów
- w odległości **mniejszej niż 15 m od słupka** lub tablicy **przystanku** i na całej długości zatoki przystankowej
- w odległości **mniejszej niż 10 m od znaku** lub sygnalizatora, jeśli grozi to jego zasłonięciem



Zakres prac zrealizowanych w ramach przygotowania do wprowadzenia SPPN

- Inwentaryzacja istniejących miejsc postojowych na drogach publicznych
- Badanie wykorzystania i zapotrzebowania na miejsca postojowe
- Opracowanie propozycji zmian w organizacji ruchu



Wyniki badań parkingowych

Krzysztof Zakrocki, Smart Factor

Metodyka pomiarów wykorzystania i zapotrzebowania na miejsca postojowe

Termin pomiarów:

8.09.2021 – 26.10.2021

Dni pomiarów: poniedziałek, wtorek,
środa, czwartek, piątek, sobota, niedziela

Godziny pomiarów: 21 godzin na dobę
przez 7 dni

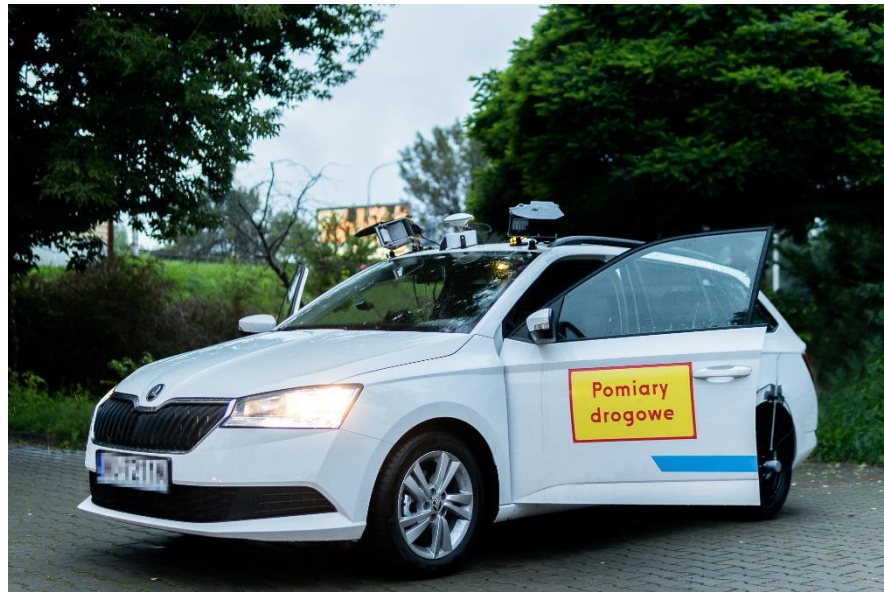
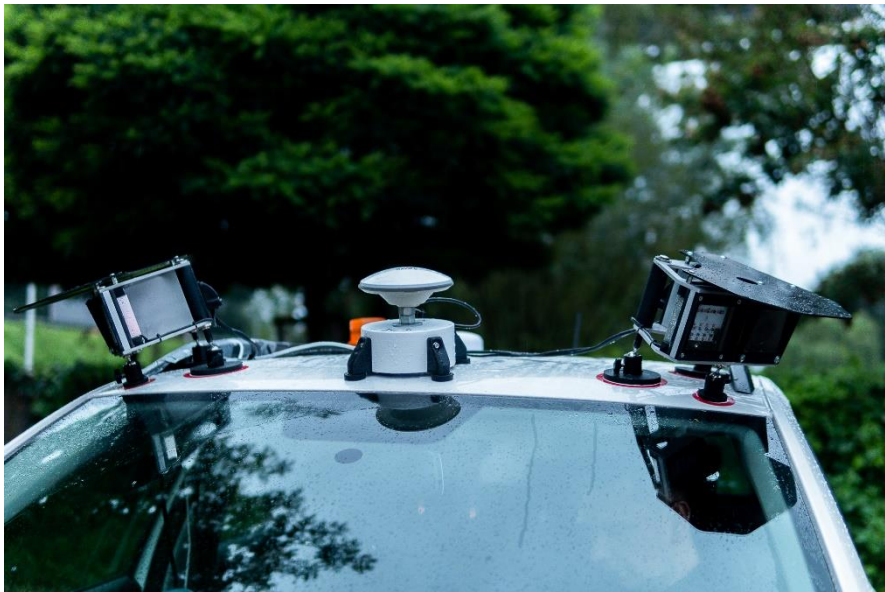
Zastosowana metoda: minimum 2 pomiary na każdym
odcinku ulicy, w każdej godzinie; pojazdy z
wideorejestratorem; dokładność lokalizacji 0,50 – 1,50 m

Metodyka pomiarów wykorzystania i zapotrzebowania na miejsca postojowe

Saska Kępa – Strefa 1

Termin pomiarów	Daty pomiarów	Godziny pomiarów
Tydzień 1	8.09.2021 – 14.09.2021	6:00 – 8:00 22:00 – 6:00
Tydzień 2	22.09.2021 – 28.09.2021	20:00 – 22:00
Tydzień 3	6.10.2021 – 12.10.2021	18:00 – 20:00
Tydzień 4	20.10.2021 – 26.10. 2021	8:00 – 18:00

Metodyka pomiarów wykorzystania i zapotrzebowania na miejsca postojowe



Wyniki badań parkingowych

Inwentaryzacja miejsc postojowych – nieprawidłowości



Wyniki badań parkingowych

Inwentaryzacja miejsc postojowych – nieprawidłowości



Wyniki badań parkingowych

Inwentaryzacja miejsc postojowych – nieprawidłowości



Najważniejsze liczby

- liczba miejsc postojowych na podobszarze objętym konsultacjami:
2379
- łącznie na tym podobszarze wykonaliśmy **513 533** pomiarów
- odnotowano **34 855** unikalnych numerów rejestracyjnych pojazdów
- **2231** wykrytych pojazdów należało do jego mieszkańców
- **13 849** pojazdów przybywało na obszarze tylko jeden raz, to ponad 39% zaobserwowanych pojazdów
- **26** pojazdów odnotowano w każdym pomiarze

Wyniki badań parkingowych

Podsumowanie wyników badań – średnie dobowe wykorzystanie miejsc postojowych dla obszaru

Nazwa ulicy	Liczba miejsc postojowych	Średnie zapętnienie w godzinach funkcjonowania SPPN	Średnie zapętnienie poza godzinami funkcjonowania SPPN	Średnie zapętnienie w godzinach funkcjonowania SPPN [procent]	Średnie zapętnienie poza godzinami funkcjonowania SPPN [procent]
al. J. Waszyngtona	20	20	17	101%	86%
pl. Przymierza	25	25	23	99%	90%
ul. A. Nobla	111	77	67	69%	60%
ul. Bajońska	53	47	41	88%	78%
ul. Berezyńska	134	133	108	99%	81%
ul. Czeska	61	46	43	75%	71%
ul. Dąbrowiecka	74	74	51	101%	69%
ul. Dąbrówki	62	48	34	78%	55%
ul. Elsterska	12	12	12	104%	104%
ul. Estońska	23	17	16	74%	71%
ul. Finlandzka	30	31	29	102%	96%
ul. Francuska	69	83	63	121%	91%
ul. Genewska	69	58	45	84%	66%
ul. Gruzińska	14	14	11	98%	77%
ul. Irlandzka	51	46	38	91%	75%
ul. Jakubowska	73	69	49	95%	68%
ul. Jana Styki	47	49	40	104%	86%
ul. Katowicka	81	77	61	95%	75%
ul. Kryniczna	25	32	30	127%	118%

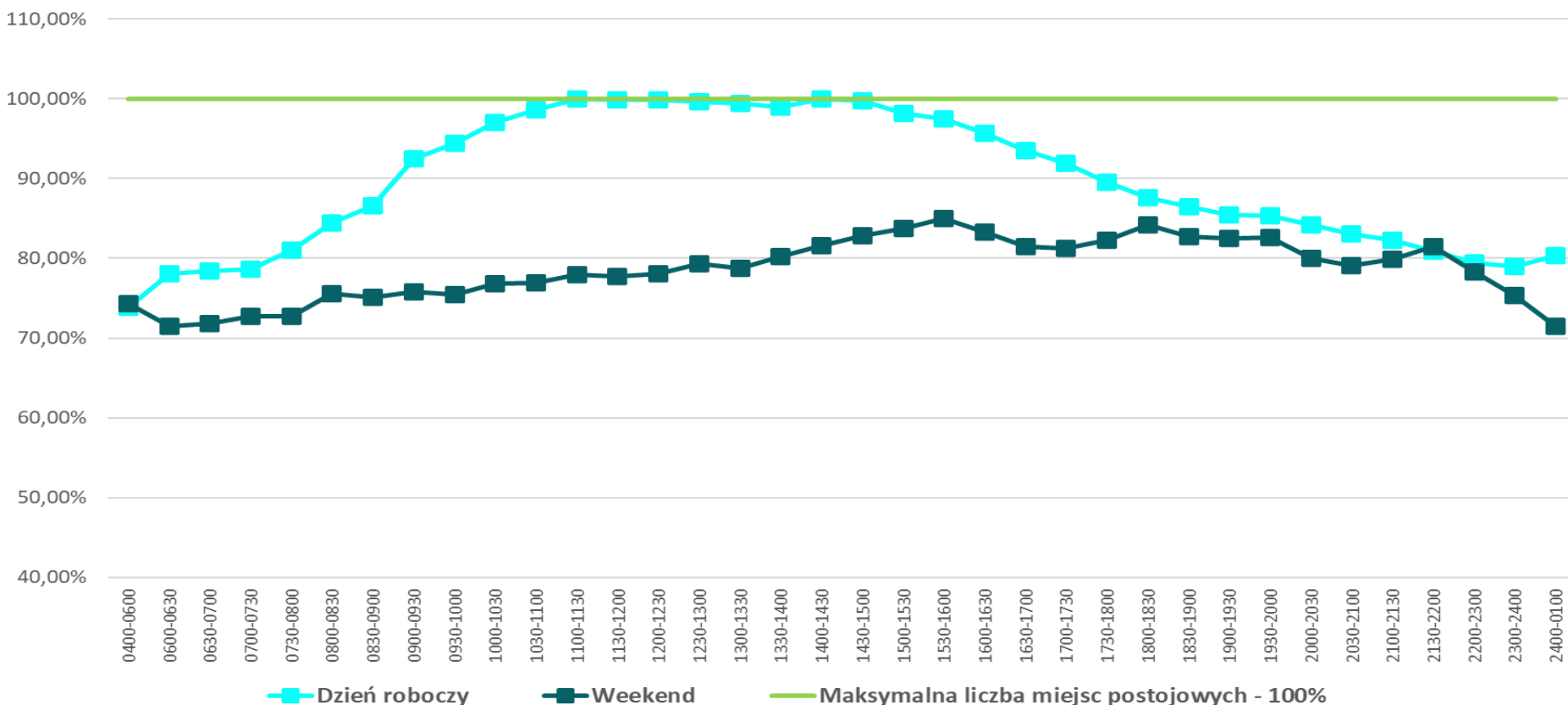
Wyniki badań parkingowych

Podsumowanie wyników badań – średnie dobowe wykorzystanie miejsc postojowych dla obszaru

Nazwa ulicy	Liczba miejsc postojowych	Średnie zapętnienie w godzinach funkcjonowania SPPN	Średnie zapętnienie poza godzinami funkcjonowania SPPN	Średnie zapętnienie w godzinach funkcjonowania SPPN [procent]	Średnie zapętnienie poza godzinami funkcjonowania SPPN [procent]
ul. Królowej Aldony	73	64	54	87%	75%
ul. Kubańska	49	47	51	95%	104%
ul. Lipska	84	70	57	84%	68%
ul. Meksykańska	118	117	109	100%	93%
ul. Nurska	12	12	11	98%	95%
ul. Obrońców	119	126	90	106%	75%
ul. Paryska	56	70	65	126%	116%
ul. Poselska	59	59	46	100%	78%
ul. Radziłowska	8	11	11	134%	133%
ul. Saska	85	66	61	77%	72%
ul. Szczuczyńska	12	17	15	140%	125%
ul. Walecznych	175	203	167	116%	96%
ul. Wandy	186	170	167	92%	90%
ul. Wał Miedzeszyński	64	22	15	34%	23%
ul. Wersalska	25	14	10	55%	39%
ul. Wąchocka	68	64	53	94%	78%
ul. Zakopiańska	25	43	33	171%	131%
ul. Zwycięzców	77	62	50	80%	65%
ul. Łotewska	50	47	41	94%	82%
RAZEM	2379	2242	1884	94%	79%

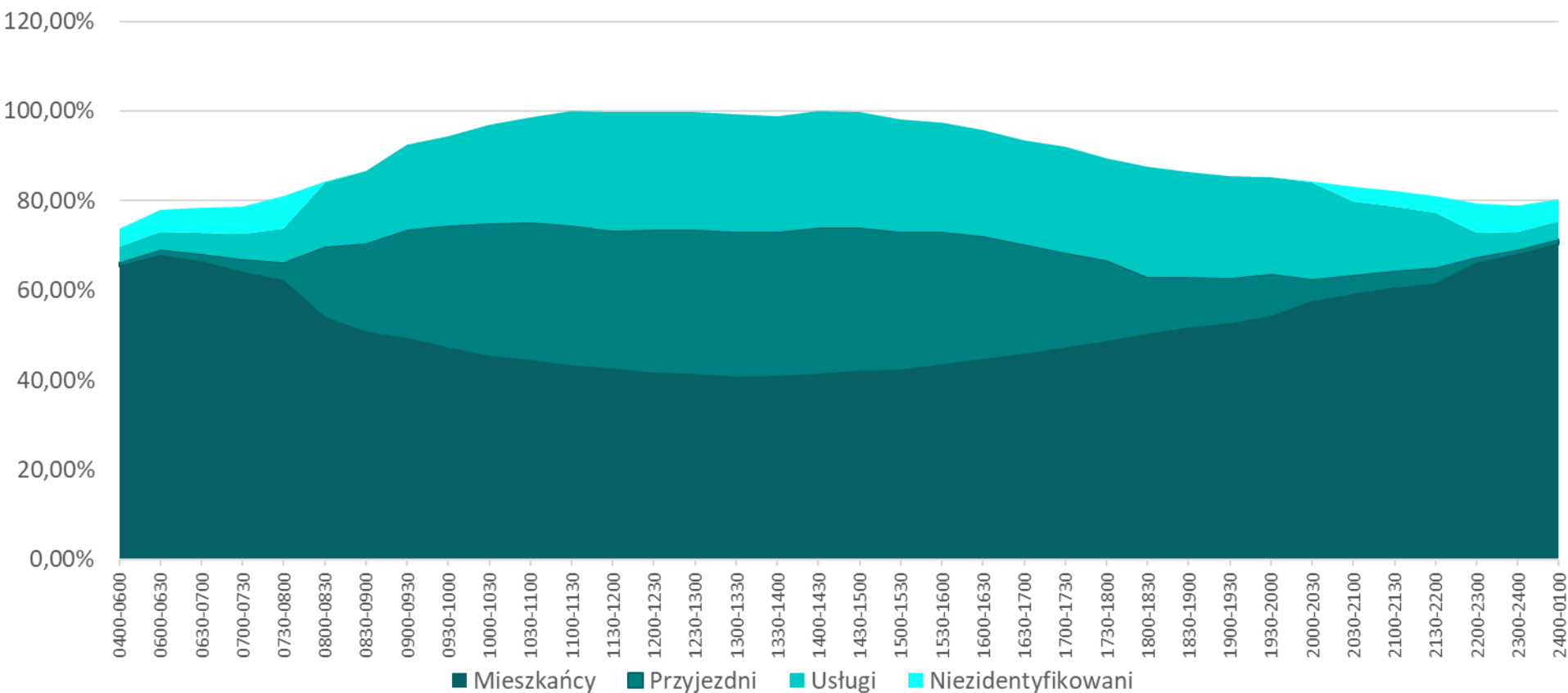
Wyniki badań parkingowych

Średnie dobowe wykorzystanie miejsc postojowych – dzień roboczy / weekend



Wyniki badań parkingowych

Średnie dobowe wykorzystanie miejsc postojowych
– mieszkańcy / przyjezdni



Założenia projektowe

Agnieszka Gołoś, Wegarten

Co? Dlaczego? Jak i gdzie?

W jaki sposób oznaczamy wjazd do SPPN



Wjazd do SPPN oznakowany jest znakiem drogowym **D-44** „strefa płatnego parkowania”

a wyjazd oznakowany jest znakiem **D-45** „koniec strefy płatnego parkowania”

W jaki sposób oznaczamy miejsca w SPPN

W strefie płatnego parkowania miejsca do postoju pojazdów samochodowych wyznacza się:

- znakami pionowymi **D-18 „parking”**
- znakami poziomymi **P-18 „stanowisko postojowe”**
- znakami poziomymi **P-19 „linia wyznaczająca pas postojowy”**



Założenia projektowe

- parkowanie równoległe na jezdni: **pas postojowy o szerokości 2,0 m, min. szerokość jezdni dwukierunkowej: 5,0 m, min. szerokość jezdni jednokierunkowej: 3,0 m**
- parkowanie równoległe częściowo na jezdni, częściowo na chodniku: **miejsce postojowe o szerokości min. 2,0 m, chodnik o szerokości min. 2,0 m**
- parkowanie równoległe na chodniku: **miejsce postojowe o szerokości 2,5 m, chodnik o szerokości min. 2,0 m**
- przy pozostałych rodzajach parkowania szerokość pozostawionego chodnika to **min. 2,0 m**
- w przypadku lokalizacji elementów punktowych jak np. parkomaty, możliwe zawężenie chodnika **do 1,8 m szerokości** (chyba że istniejący chodnik jest węższy niż 1,8 m)
- miejsca postojowe dla osób z niepełnosprawnościami: **szerokość 3,6 m i min. 4% ogólnej liczby miejsc**

*Mamy świadomość, że niestety dochowanie powyższych, optymalnych wartości, może być w realiach stołecznej zabudowy niemożliwe (np. istniejące chodniki węższe niż 1,5 m).
W takich sytuacjach priorytetem jest bezpieczeństwo.*

Odcinki B-35 i Strefy B-39 – tylko dla mieszkańców

Rozwiązanie wdrożone na Żoliborzu, Ochocie oraz obszarach Woli i Pragi-Północ objętych SPPN w 2020 r.:

umożliwienie mieszkańcom postojów w ramach uprawnień wynikających z abonamentu „na zasadach ogólnych”*, w miejscach gdzie nie jest możliwe wyznaczenie stanowisk/pasów postojowych, oznakowaniem pionowym D-18 i poziomym P18/19

Jest to alternatywa dla likwidacji wszystkich niewymiarowych miejsc postojowych. Pozwala to nie ograniczać istniejącej puli miejsc dla mieszkańców.

*prawa o ruchu drogowym (art. 46, 47, 49)

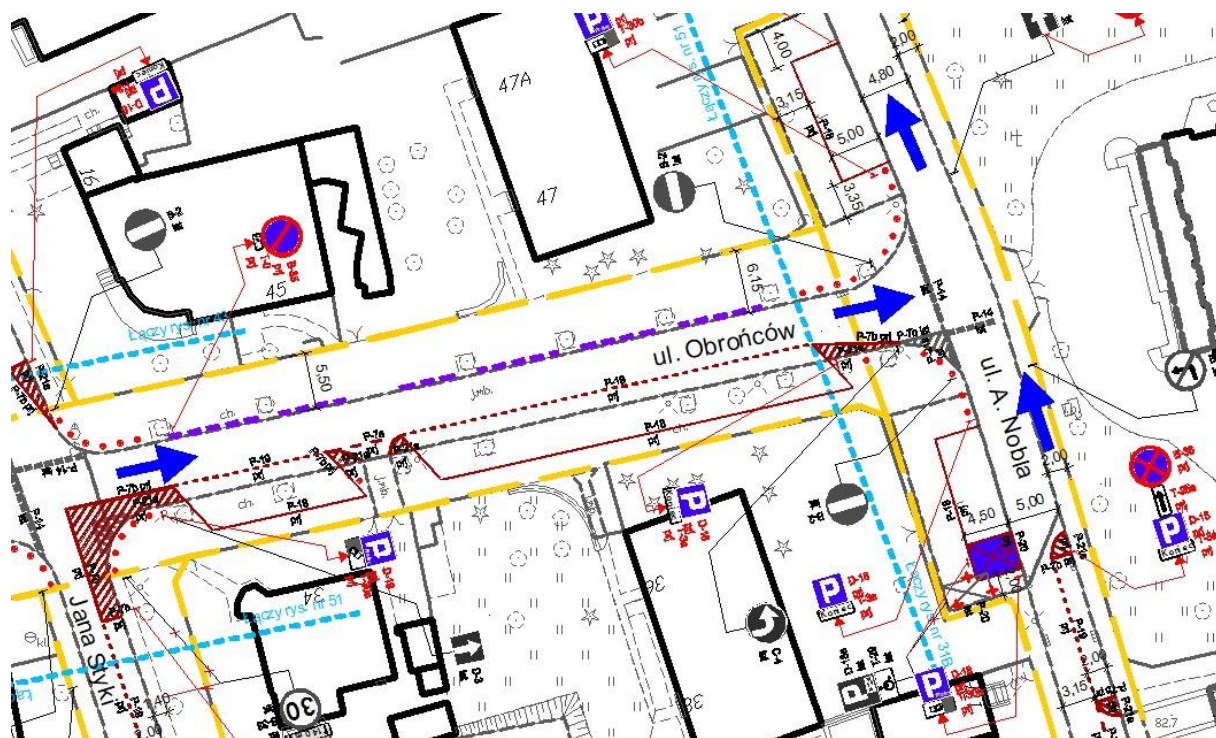


Założenia projektowe



Nie dotyczy
pojazdów z
identyfikatorem
B-35 - XYZ

Umożliwienie mieszkańcom postoju w ramach uprawnień wynikających z abonamentu „na zasadach ogólnych”, z wykorzystaniem oznakowania B-35 „zakaz postoju”



Założenia projektowe



Nie dotyczy
pojazdów z
identyfikatorem
B-35

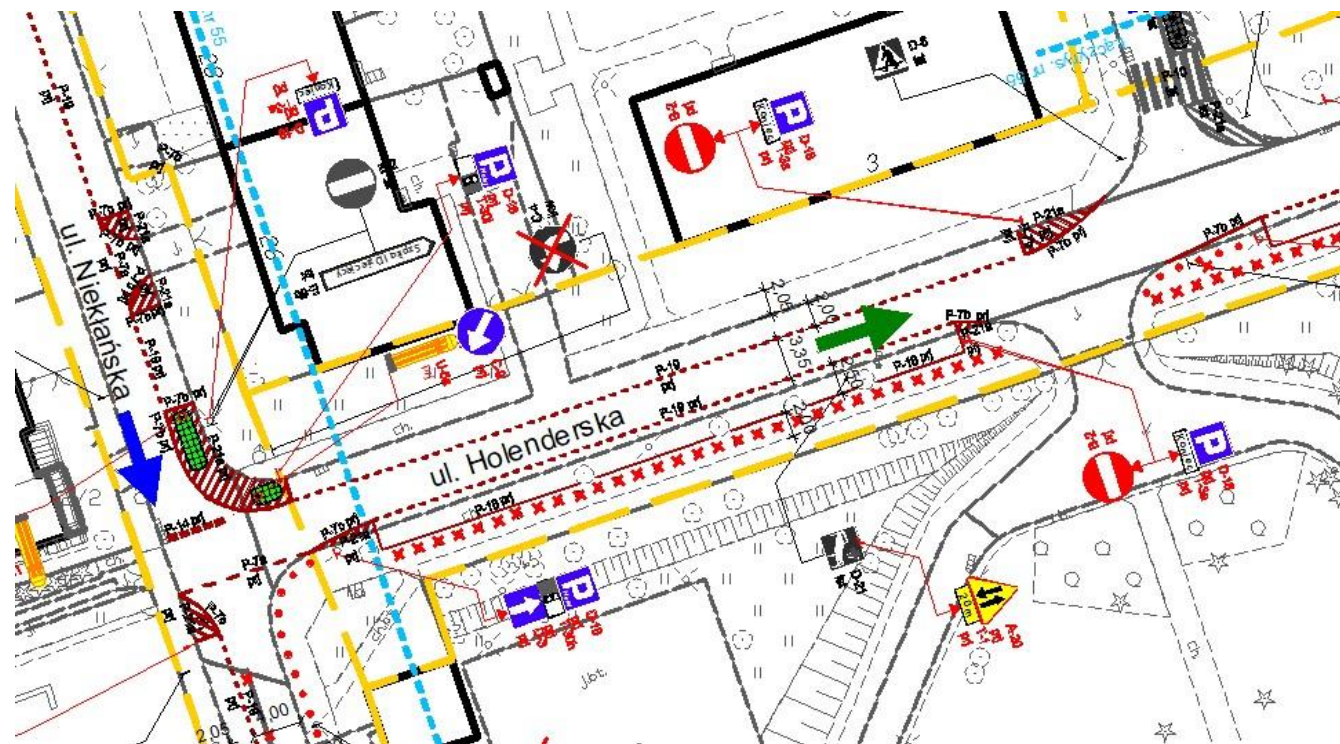
XYZ

Umożliwienie mieszkańcom postoj w ramach uprawnień wynikających z abonamentu „na zasadach ogólnych”, z wykorzystaniem oznakowania B-39 „strefa ograniczonego postoju” (stosowane na określonym obszarze w celu minimalizacji umieszczanego oznakowania znakami B-35)



Założenia projektowe

Wprowadzenie dróg
jednokierunkowych
umożliwi wyznaczenie
większej liczby miejsc
postojowych



Miejsca dla osób z niepełnosprawnościami



W strefie płatnego parkowania miejsca do postoju pojazdów samochodowych dla osób z niepełnosprawnościami wyznacza się:

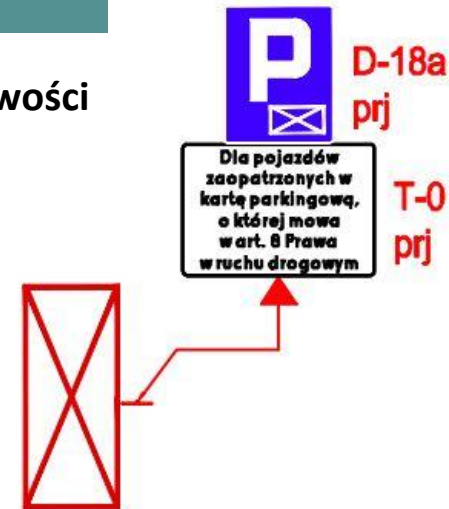
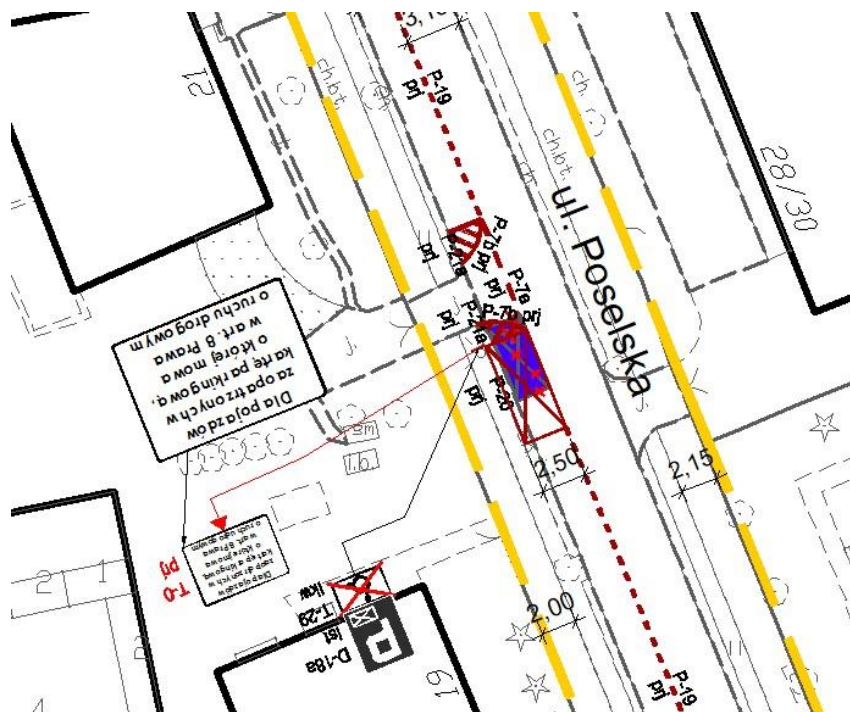
- znakami poziomymi **P-20 „stanowisko postojowe zastrzeżone - koperta”**
- znakami poziomymi **P-24 „miejsce dla pojazdu osoby niepełnosprawnej”**

Prosimy o wskazywanie miejsc gdzie w ramach tworzonej strefy powinny powstać miejsca dla osób z niepełnosprawnościami

Założenia projektowe

Propozycja oznakowania stanowisk dla pojazdów osób z niepełnosprawnościami

Zastrzeżone miejsca dla posiadaczy karty parkingowej, w sytuacji braku możliwości wyznaczenia pełnowymiarowej „koperty”



Dziękujemy

Uwagi można przesyłać do 19 grudnia
na adres sppnpragapld@zdm.waw.pl