

# JAKA STREFA PŁATNEGO PARKOWANIA NA SASKIEJ KĘPIE?

Zapraszamy mieszkańców obszaru **NR 3**

- **NA SPOTKANIE ONLINE**

**1 grudnia** w godz.: 17:00-19:00

[youtube.com/zdmwarszawa](https://youtube.com/zdmwarszawa)



# JAKA STREFA PŁATNEGO PARKOWANIA NA SASKIEJ KĘPIE? KONSULTACJE SPOŁECZNE

Jednostka odpowiedzialna:  
Zarząd Dróg Miejskich

Realizator:  
Think Tank Miasto  
Joanna Stefańska  
Anna Wiczorek

Konsultacje społeczne realizowane są zgodnie z **UCHWAŁĄ NR LXI/1691/2013 RADY MIASTA STOŁECZNEGO WARSZAWY z 11 lipca 2013 roku**



# Akcja informacyjna:

Ulotki do skrzynek – 24 940 sztuk  
Plakaty na przystankach – 84 wiat  
Komunikaty w autobusach i tramwajach

**CORAZ LEPSZA PRAGA-POŁUDNIE**  
OŚWIETLI TWÓM OPINIOM

**JAKĄ STREFA PŁATNEGO PARKOWANIA NA SASKIEJ KĘPIE? KONSULTACJE SPOŁECZNE**

Przygotowaliśmy projekt strefy płatnego parkowania dla Saskiej Kępy i części Kamionka. Zapoznaj się z proponowanymi rozwiązaniami na stronie: [konsultacje.um.warszawa.pl](http://konsultacje.um.warszawa.pl)

Na podstawie wykonanych badań i analiz Zarząd Drog Miejskich planuje zmianę organizacji ruchu na ulicach planowanej Strefy Płatnego Parkowania dla Saskiej Kępy i części Kamionka. Teraz chcemy przedstawić wyniki badań i projekty oraz poznać opinie mieszkańców. Po zakończeniu konsultacji, decyzje o rozszerzeniu strefy podamy na podstawie wyników konsultacji, decyzje o rozszerzeniu strefy podamy na podstawie wyników konsultacji, decyzje o rozszerzeniu strefy podamy na podstawie wyników konsultacji.

**POROZMAWIAJMY:**

- podczas spotkań online – [youtube.com/zdmwarszawa](https://youtube.com/zdmwarszawa)
- podczas spacerów konsultacyjnych w Ogródzie Jordaniowskim nr 2 przy ul. Nobla 18
- 3 grudnia w godz. 10-12
- 8 grudnia w godz. 12-14
- podczas spaceru dla przedsiębiorców: 8 grudnia w godz. 10-12. Start: skrzyżowanie ul. Franciszkiej i Lipskiej

**HARMONOGRAM DLA PODOBSZARÓW:**

- SPOTKANIE ONLINE: 7 grudnia w godz. 17-19
- SPOTKANIE OTWARTE: 6 grudnia w godz. 17-19 w LO Im. Jankubka Jankubskiego przy ul. Grochowskiej 94d, 94e
- SPOTKANIE ONLINE: 23 listopada w godz. 17-19
- SPOTKANIE OTWARTE: 8 grudnia w godz. 17-19 w LO Im. Bolesława Prusa przy ul. Zwycięzców 7/9
- SPOTKANIE ONLINE: 30 listopada w godz. 17-19
- SPOTKANIE OTWARTE: 14 grudnia w godz. 17-19 w SP nr 146 przy ul. Zwycięzców 44
- SPOTKANIE ONLINE: 1 grudnia w godz. 17-19
- SPOTKANIE OTWARTE: 13 grudnia w godz. 17-19 wespole spółki „Kamionka” przy ul. Stanów Zjednoczonych 24

Ulotki i plakaty w instytucjach publicznych

# Co? Dlaczego? Jak i gdzie?

Michał Lejk, Zarząd Dróg Miejskich

## Podstawa prawna

### ***Strefa Płatnego Parkowania Niestrzeżonego w Warszawie (SPPN)***

funkcjonuje na podstawie:

- ustawy z dnia 21 marca 1985 r. o drogach publicznych (*Dz.U.2021 poz. 1376 t.j.*) oraz
- wydanej w jej wykonaniu **Uchwały Nr XXXVI/1077/2008 Rady m.st. Warszawy** z dnia 26 czerwca 2008 r. w sprawie **ustalenia strefy płatnego parkowania, wysokości stawek opłat za parkowanie pojazdów samochodowych na drogach publicznych w strefie, wysokości opłat dodatkowych oraz określenia sposobu pobierania tych opłat** (*Dz. Urz. Woj. Maz. Nr 138 poz. 4869*), stanowiącej  
– w świetle art. 87 ust. 2 Konstytucji RP – źródło powszechnie obowiązującego prawa Rzeczypospolitej Polskiej na obszarze działania organu, który go ustanowił.

**Podstawowym celem SPPN jest zwiększenie rotacji parkujących pojazdów oraz realizacja polityki transportowej miasta, w szczególności ograniczenia dostępności określonych obszarów dla pojazdów samochodowych lub wprowadzenia preferencji dla komunikacji zbiorowej.**

## Czego wymaga postój pojazdu w SPPN

**Postój pojazdu na miejscu wyznaczonym w strefie wymaga:**

- Zapłacenia w **parkomacie** i umieszczenia za przednią szybą ważnego **biletu**

**lub**

- Zapłacenia poprzez **aplikację mobilną (*moBilet lub mobiParking*)**

**lub**

- umieszczenia za przednią szybą opłaconego ważnego **abonamentu**

**lub**

- umieszczenia za przednią szybą dokumentu potwierdzającego uprawnienie do bezpłatnego postoju.

## Stawki opłaty za postój

Stawki opłaty za postój pobierane są w **dni robocze** od poniedziałku do piątku (oprócz 2 maja, 24 i 31 grudnia) w godz. **8 – 20**

- pierwsza godzina – **3,90 zł**
- druga godzina – **4,60 zł**
- trzecia godzina – **5,50 zł**
- czwarta i kolejne godziny – **po 3,90 zł**



## Rodzaje abonamentów mieszkańca









**Mieszkańcy SPPN mają prawo do uzyskania abonamentu mieszkańca.**

**Uprawnia on do bezpłatnego postoju w pobliżu miejsca zameldowania.**

Abonament mieszkańca może otrzymać osoba fizyczna, która spełnia oba następujące warunki:

- jest zameldowana na pobyt stały lub czasowy na terenie SPPN
- jest właścicielem, współwłaścicielem lub użytkownikiem pojazdu samochodowego o dopuszczalnej masie całkowitej do 2,5 tony lub samochodu osobowego powyżej 2,5 tony



ABONAMENT <b>REJONOWY</b>	ABONAMENT <b>OBSZAROWY</b>
<p><b>30 zł</b> rocznie</p>	<p><b>600 zł</b> rocznie (możliwość opłaty w dwóch ratach po 300 zł)</p>
 <p><b>maksymalnie do 8 parkomatów w zasięgu 150 m od miejsca zameldowania</b></p>	 <p><b>obszar obejmujący całe osiedle, np. Żoliborz Oficerski</b></p>
 <p><b>miejsca postojowe na ulicach w promieniu 100 m od każdego z wybranych parkomatów</b></p>	 <p><b>wszystkie miejsca postojowe na ulicach danego obszaru</b></p>
 <p>dzięki identyfikatorowi B-35, prawo do warunkowego postoju w strefach ograniczonego postoju <b>w pobliżu miejsca zameldowania</b></p>	 <p>dzięki identyfikatorowi B-35, prawo do warunkowego postoju w strefach ograniczonego postoju <b>na całym obszarze abonamentu</b></p>

## Osoby zwolnione z opłat za parkowanie w SPPN

Poza posiadaczami abonamentu, z opłat zwolnieni są posiadacze jednej z kart:

- **Karta N+** wydawana jest na podstawie ważnej Karty Parkingowej osoby niepełnosprawnej i innych wymaganych dokumentów
- **Karta Powstańca** wydawana jest uczestnikom Powstania Warszawskiego
- **Karta Honorowa** wydawana jest uczestnikom walk o Warszawę w latach 1939-1945 (innych niż Powstanie Warszawskie)



## Podstawowe zasady bezpieczeństwa ruchu drogowego

**Zabronione** jest parkowanie (zatrzymanie i postój) pojazdu:

- w odległości **mniejszej niż 10 m od skrzyżowania**, przejazdu kolejowego lub tramwajowego, **przejścia dla pieszych**, przejazdu dla rowerzystów
- w odległości **mniejszej niż 15 m od słupka** lub tablicy **przystanku** i na całej długości zatoki przystankowej
- w odległości **mniejszej niż 10 m od znaku** lub sygnalizatora, jeśli grozi to jego zasłonięciem



# Zakres prac zrealizowanych w ramach przygotowania do wprowadzenia SPPN

- Inwentaryzacja istniejących miejsc postojowych na drogach publicznych
- Badanie wykorzystania i zapotrzebowania na miejsca postojowe
- Opracowanie propozycji zmian w organizacji ruchu



# Wyniki badań parkingowych

Krzysztof Zakrocki, Smart Factor

# Metodyka pomiarów wykorzystania i zapotrzebowania na miejsca postojowe

## Termin pomiarów:

8.09.2021 – 26.10.2021

Dni pomiarów: poniedziałek, wtorek,  
środa, czwartek, piątek, sobota, niedziela

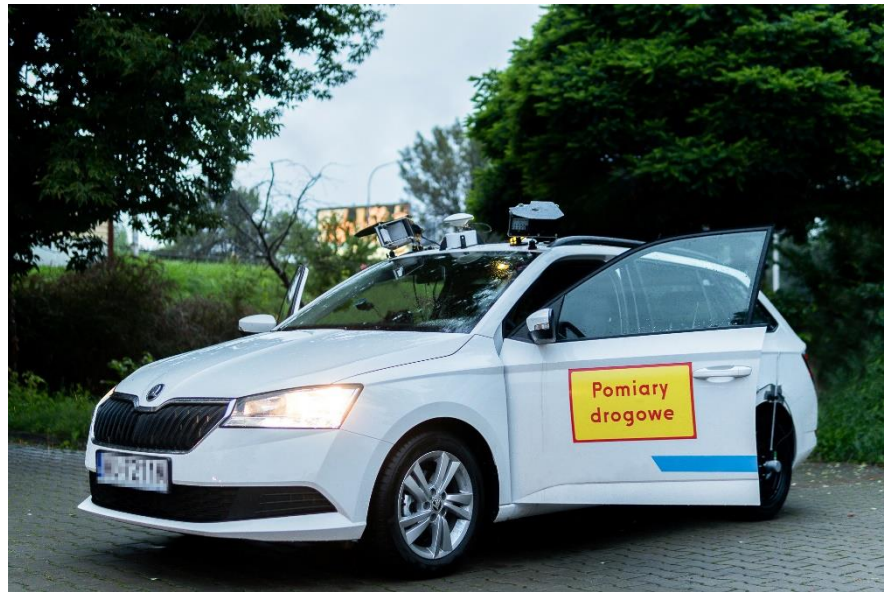
Godziny pomiarów: 21 godzin na dobę  
przez 7 dni

Zastosowana metoda: minimum 2 pomiary na każdym  
odcinku ulicy, w każdej godzinie; pojazdy z  
wideorejestratorem; dokładność lokalizacji 0,50 – 1,50 m

# Metodyka pomiarów wykorzystania i zapotrzebowania na miejsca postojowe

Saska Kępa – Strefa 3		
Termin pomiarów	Daty pomiarów	Godziny pomiarów
Tydzień 1	08.09.2021 – 14.09.2021	18:00 – 20:00
Tydzień 2	22.09.2021 – 28.09.2021	08:00 – 18:00
Tydzień 3	06.10.2021 – 12.10.2021	06:00 – 08:00 22:00 – 06:00
Tydzień 4	20.10.2021 – 26.10. 2021	20:00 – 22:00

# Metodyka pomiarów wykorzystania i zapotrzebowania na miejsca postojowe





# Wyniki badań parkingowych

## Inwentaryzacja miejsc postojowych – nieprawidłowości



## Inwentaryzacja miejsc postojowych – nieprawidłowości



# Wyniki badań parkingowych

## Inwentaryzacja miejsc postojowych – nieprawidłowości



## Najważniejsze liczby

- liczba miejsc postojowych na podobszarze objętym konsultacjami:  
**1547**
- łącznie na tym podobszarze wykonaliśmy **268 751** pomiarów
- **1234** wykrytych pojazdów należało do jego mieszkańców
- **7218** pojazdów przybywało na obszarze tylko jeden raz, to ponad 42% zaobserwowanych pojazdów
- **14** pojazdów odnotowano w każdym pomiarze
- odnotowano **17 170** unikalnych numerów rejestracyjnych pojazdów

# Wyniki badań parkingowych

## Podsumowanie wyników badań – średnie dobowe wykorzystanie miejsc postojowych dla obszaru

Nazwa ulicy	Liczba miejsc postojowych	Średnie zapętnienie w godzinach funkcjonowania SPPN	Średnie zapętnienie poza godzinami funkcjonowania SPPN	Średnie zapętnienie w godzinach funkcjonowania SPPN [procent]	Średnie zapętnienie poza godzinami funkcjonowania SPPN [procent]
ul. Afrykańska	218	169	153	78%	70%
ul. Algierska	137	30	25	22%	18%
ul. Alzacka	34	39	31	116%	90%
ul. Arabska	91	104	96	114%	105%
ul. Argentyńska	43	38	36	88%	83%
ul. Ateńska	30	41	34	136%	113%
ul. Berneńska	46	42	32	90%	69%
ul. Brukselska	95	64	54	67%	56%
ul. Bułgarska	6	4	6	62%	95%
ul. Drezdeńska	26	36	31	137%	121%
ul. Egipska	42	25	25	60%	59%
ul. Grecka	9	6	7	71%	78%
ul. Indyjska	9	4	4	48%	47%
ul. Kanadyjska	118	91	104	77%	88%

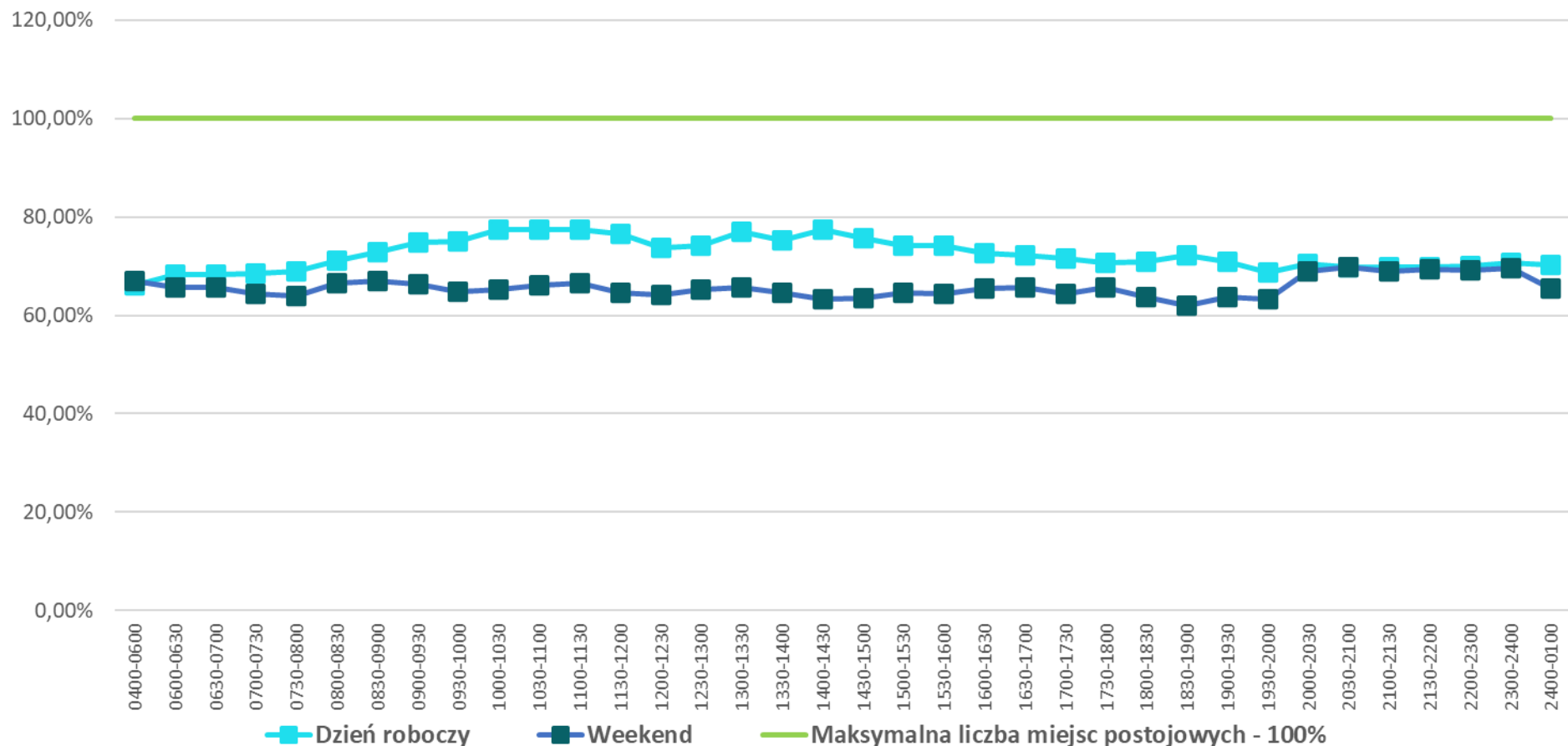
# Wyniki badań parkingowych

## Podsumowanie wyników badań – średnie dobowe wykorzystanie miejsc postojowych dla obszaru

Nazwa ulicy	Liczba miejsc postojowych	Średnie zapętnienie w godzinach funkcjonowania SPPN	Średnie zapętnienie poza godzinami funkcjonowania SPPN	Średnie zapętnienie w godzinach funkcjonowania SPPN [procent]	Średnie zapętnienie poza godzinami funkcjonowania SPPN [procent]
ul. Koreańska	4	1	1	33%	21%
ul. Lotaryńska	88	74	72	84%	81%
ul. Libijska	101	50	37	50%	36%
ul. Lizbońska	146	118	126	81%	86%
ul. Marokańska	70	34	22	49%	32%
ul. Paryska	13	13	12	97%	94%
ul. Rapperswilska	28	20	24	73%	87%
ul. Rumuńska	7	4	5	58%	66%
ul. Rzymska	50	41	25	82%	50%
ul. Saska	84	54	46	64%	55%
ul. Urugwajska	0	0	0	-	-
ul. Wersalska	25	14	10	56%	40%
ul. Złoczowska	27	26	25	97%	94%
ul. gen. Tadeusza Bora-Komorowskiego	0	0	0	-	-
<b>RAZEM</b>	<b>1547</b>	<b>1143</b>	<b>1041</b>	<b>74%</b>	<b>67%</b>

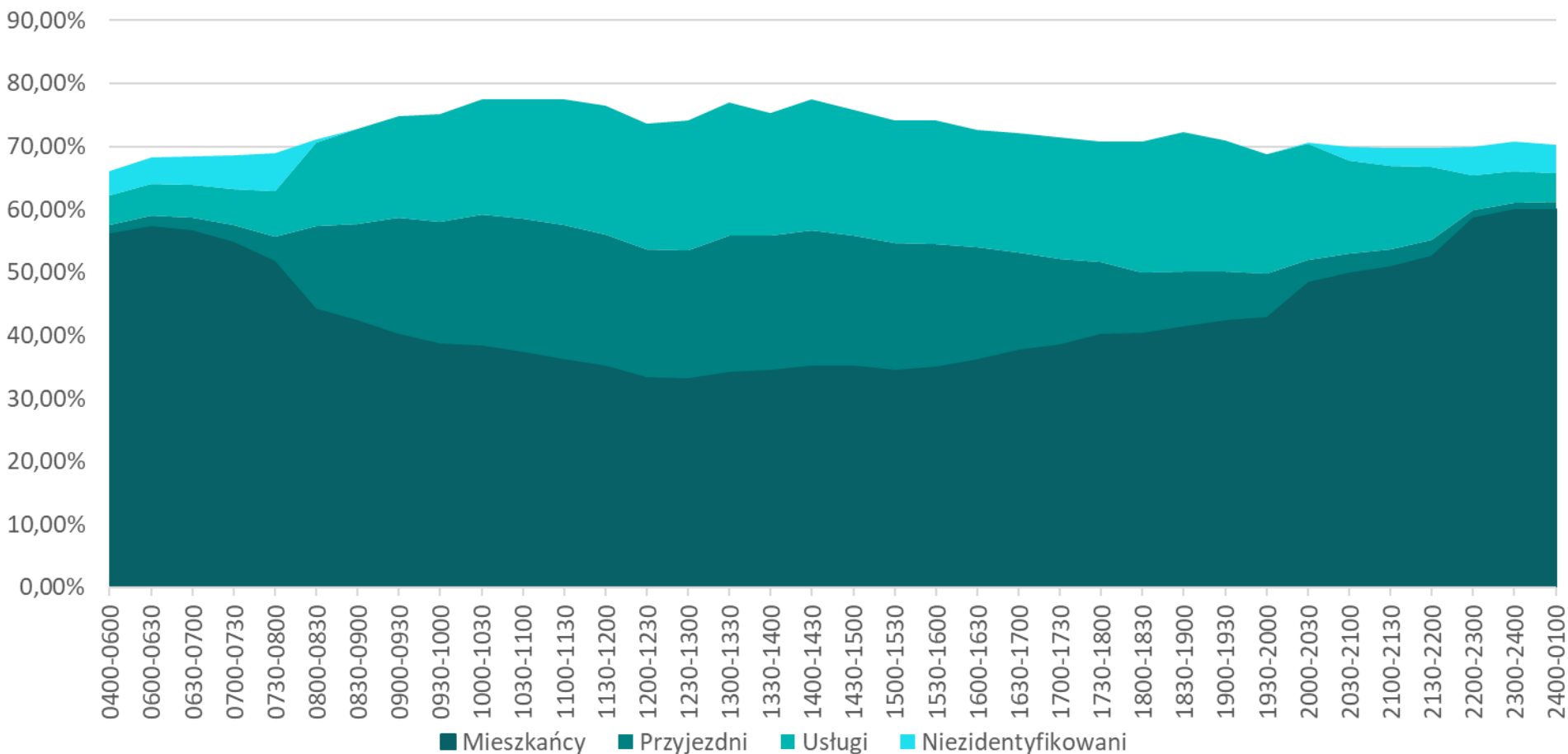
# Wyniki badań parkingowych

## Średnie dobowe wykorzystanie miejsc postojowych – dzień roboczy / weekend



# Wyniki badań parkingowych

Średnie dobowe wykorzystanie miejsc postojowych  
– mieszkańcy / przyjezdni





# Założenia projektowe

Agnieszka Gołoś, Wegarten

# Co? Dlaczego? Jak i gdzie?

W jaki sposób oznaczamy wjazd do SPPN



Wjazd do SPPN oznakowany jest znakiem drogowym **D-44** „strefa płatnego parkowania”

a wyjazd oznakowany jest znakiem **D-45** „koniec strefy płatnego parkowania”

## W jaki sposób oznaczamy miejsca w SPPN

W strefie płatnego parkowania miejsca do postoju pojazdów samochodowych wyznacza się:

- znakami pionowymi **D-18 „parking”**
- znakami poziomymi **P-18 „stanowisko postojowe”**
- znakami poziomymi **P-19 „linia wyznaczająca pas postojowy”**



# Założenia projektowe

- parkowanie równoległe na jezdni: **pas postojowy o szerokości 2,0 m, min. szerokość jezdni dwukierunkowej: 5,0 m, min. szerokość jezdni jednokierunkowej: 3,0 m**
- parkowanie równoległe częściowo na jezdni, częściowo na chodniku: **miejsce postojowe o szerokości min. 2,0 m, chodnik o szerokości min. 2,0 m**
- parkowanie równoległe na chodniku: **miejsce postojowe o szerokości 2,5 m, chodnik o szerokości min. 2,0 m**
- przy pozostałych rodzajach parkowania szerokość pozostawionego chodnika to **min. 2,0 m**
- w przypadku lokalizacji elementów punktowych jak np. parkomaty, możliwe zawężenie chodnika **do 1,8 m szerokości** (chyba że istniejący chodnik jest węższy niż 1,8 m)
- miejsca postojowe dla osób z niepełnosprawnościami: **szerokość 3,6 m i min. 4% ogólnej liczby miejsc**

*Mamy świadomość, że niestety dochowanie powyższych, optymalnych wartości, może być w realiach stołecznej zabudowy niemożliwe (np. istniejące chodniki węższe niż 1,5 m).  
W takich sytuacjach priorytetem jest bezpieczeństwo.*

## Odcinki B-35 i Strefy B-39 – tylko dla mieszkańców

Rozwiązanie wdrożone na Żoliborzu, Ochocie oraz obszarach Woli i Pragi-Północ objętych SPPN w 2020 r.:

umożliwienie mieszkańcom postojów w ramach uprawnień wynikających z abonamentu „na zasadach ogólnych”\*, w miejscach gdzie nie jest możliwe wyznaczenie stanowisk/pasów postojowych, oznakowaniem pionowym D-18 i poziomym P18/19

**Jest to alternatywa dla likwidacji wszystkich niewymiarowych miejsc postojowych. Pozwala to nie ograniczać istniejącej puli miejsc dla mieszkańców.**

\*prawa o ruchu drogowym (art. 46, 47, 49)

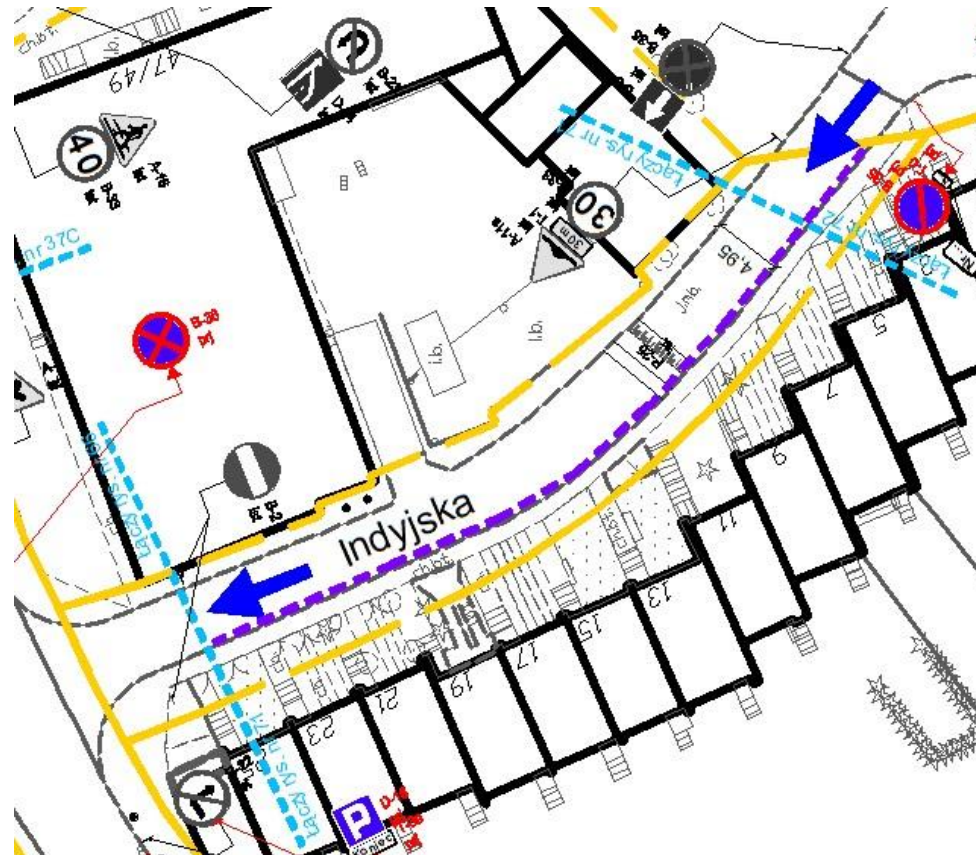


# Założenia projektowe



Nie dotyczy  
pojazdów z  
identyfikatorem  
B-35 - XYZ

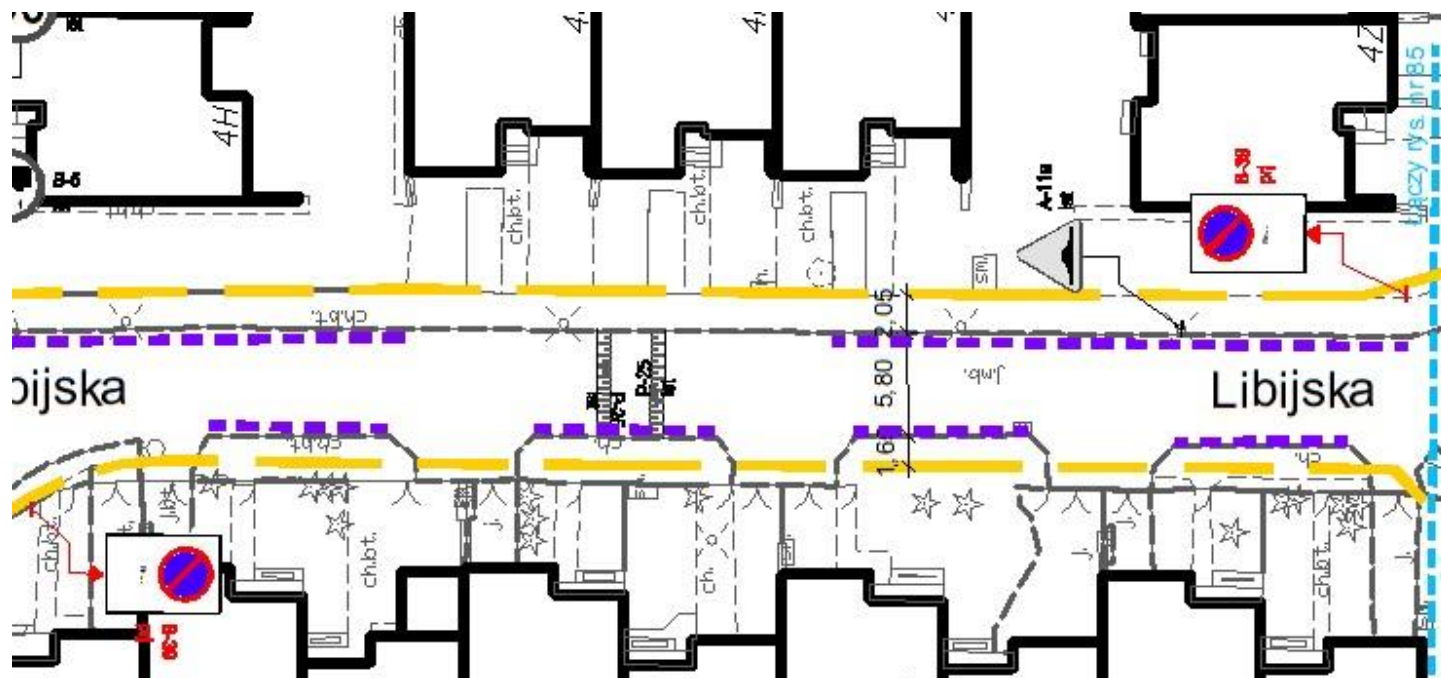
Umożliwienie mieszkańcom postoju w ramach uprawnień wynikających z abonamentu „na zasadach ogólnych”, z wykorzystaniem oznakowania B-35 „zakaz postoju”



# Założenia projektowe

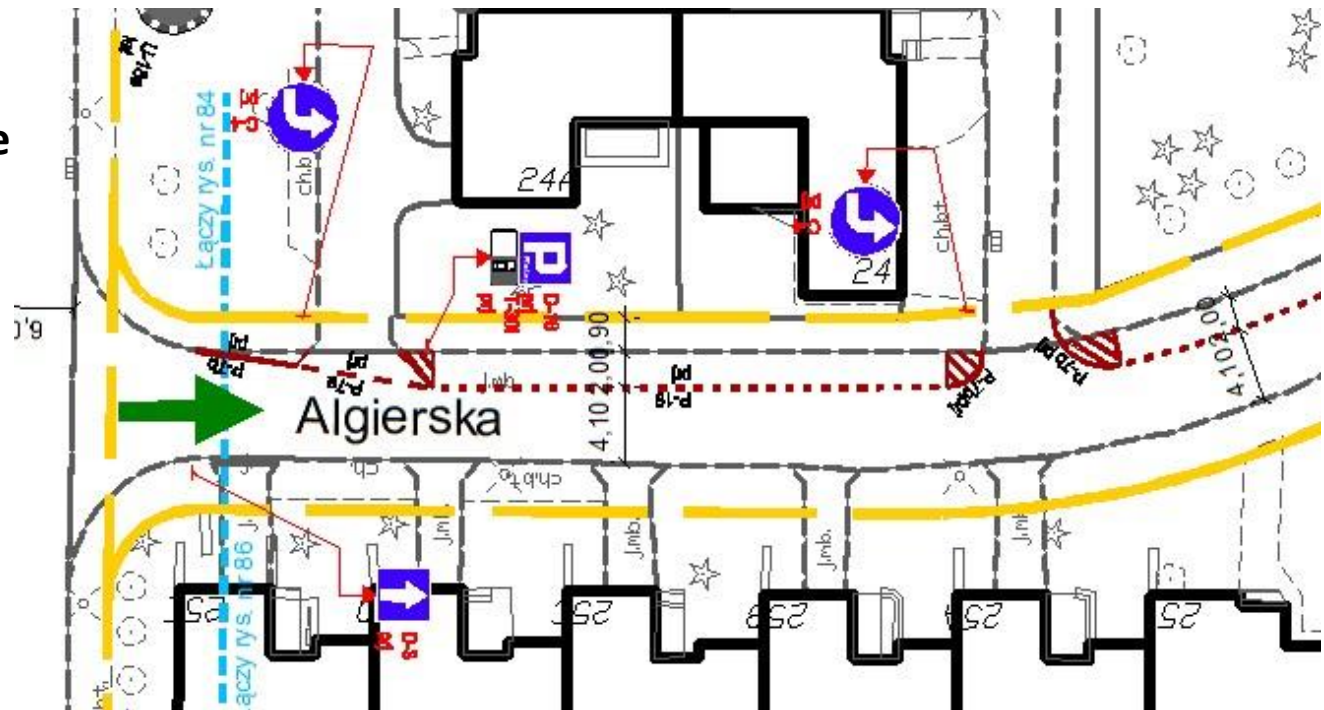


Umożliwienie mieszkańcom postoj w ramach uprawnień wynikających z abonamentu „na zasadach ogólnych”, z wykorzystaniem oznakowania B-39 „strefa ograniczonego postoju” (stosowane na określonym obszarze w celu minimalizacji umieszczanego oznakowania znakami B-35)



# Założenia projektowe

**Wprowadzenie dróg  
jednokierunkowych  
umożliwi wyznaczenie  
większej liczby miejsc  
postojowych**





## Miejsca dla osób z niepełnosprawnościami



W strefie płatnego parkowania miejsca do postoju pojazdów samochodowych dla osób z niepełnosprawnościami wyznacza się:

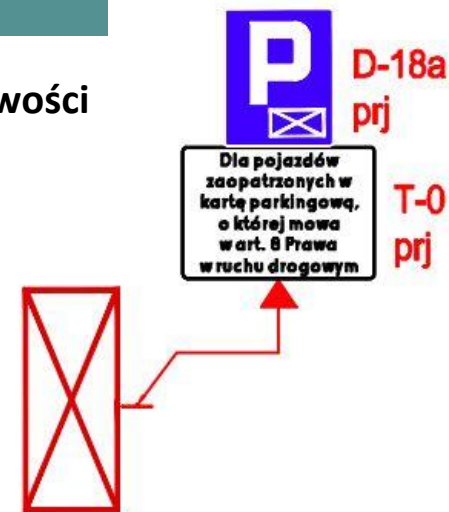
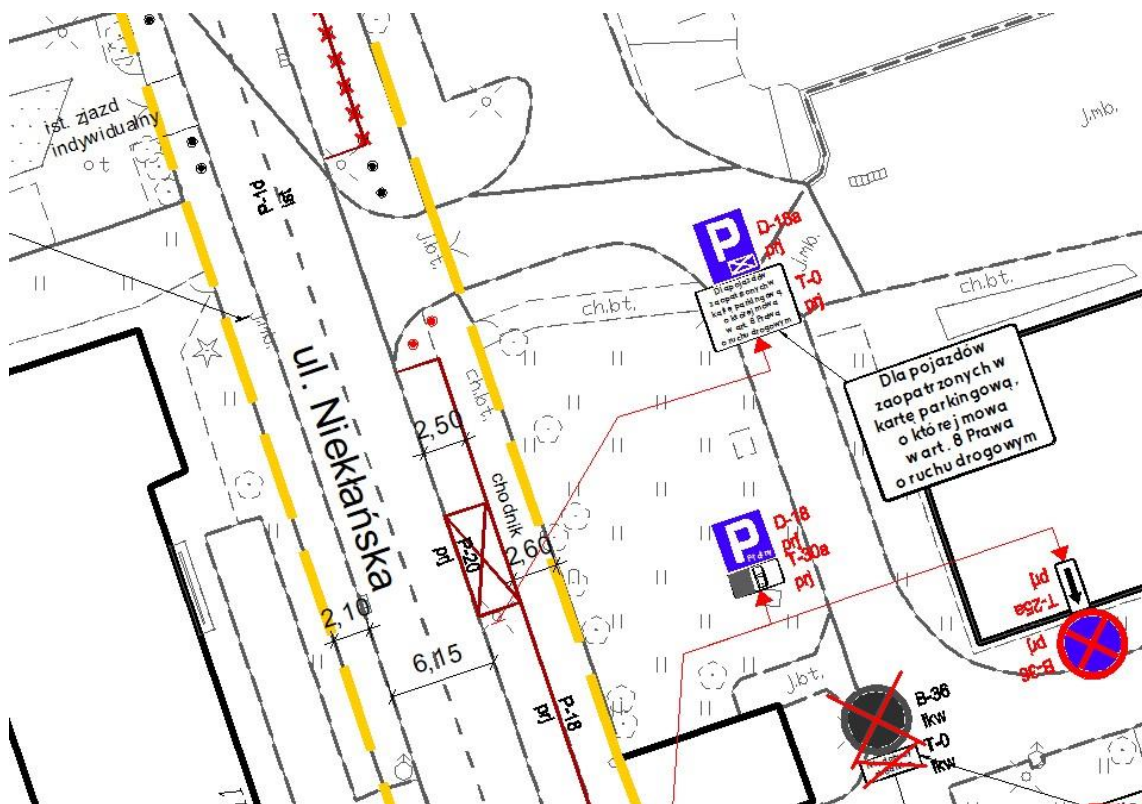
- znakami poziomymi **P-20 „stanowisko postojowe zastrzeżone - koperta”**
- znakami poziomymi **P-24 „miejsce dla pojazdu osoby niepełnosprawnej”**

**Prosimy o wskazywanie miejsc gdzie w ramach tworzonej strefy powinny powstać miejsca dla osób z niepełnosprawnościami**

# Założenia projektowe

Propozycja oznakowania stanowisk dla pojazdów osób z niepełnosprawnościami

Zastrzeżone miejsca dla posiadaczy karty parkingowej, w sytuacji braku możliwości wyznaczenia pełnowymiarowej „koperty”



# Dziękujemy

Uwagi można przesyłać do 19 grudnia  
na adres [sppnpragapld@zdm.waw.pl](mailto:sppnpragapld@zdm.waw.pl)