

JAKA STREFA PŁATNEGO PARKOWANIA NA SASKIEJ KĘPIE?

Zapraszamy mieszkańców obszaru **NR 4**

- **NA SPOTKANIE ONLINE**

2 grudnia w godz.: 17:00-19:00

youtube.com/zdmwarszawa



JAKA STREFA PŁATNEGO PARKOWANIA NA SASKIEJ KĘPIE? KONSULTACJE SPOŁECZNE

Jednostka odpowiedzialna:
Zarząd Dróg Miejskich

Realizator:
Think Tank Miasto
Joanna Stefańska
Anna Wiczorek

Konsultacje społeczne realizowane są zgodnie z **UCHWAŁĄ NR LXI/1691/2013 RADY MIASTA STOŁECZNEGO WARSZAWY z 11 lipca 2013 roku**



Akcja informacyjna:

Ulotki do skrzynek – 24 940 sztuk
Plakaty na przystankach – 84 wiat
Komunikaty w autobusach i tramwajach

CORAZ LEPSZA PRAGA-POŁUDNIE
OŚWIETLI TWÓJ OPINIOM

JAKĄ STREFĄ PŁATNEGO PARKOWANIA NA SASKIEJ KĘPIE? KONSULTACJE SPOŁECZNE

Przygotowaliśmy projekt strefy płatnego parkowania dla Saskiej Kępy i części Kamionka. Zapoznaj się z proponowanymi rozwiązaniami na stronie: konsultacje.um.warszawa.pl

POROZMAWIAJMY:

- podczas spotkań online – youtube.com/zdmwarszawa
- podczas dyskusji konsultacyjnych w Ogródzie Jordaniowskim nr 2 przy ul. Nobla 18
- 3 grudnia w godz. 10-12
- 8 grudnia w godz. 12-14
- podczas spaceru dla przedsiębiorców: 8 grudnia w godz. 10-12. Start: skrzyżowanie ul. Franciszkiej i Lipskiej

HARMONOGRAM DLA PODOBSZARÓW:

- SPOTKANIE ONLINE: 7 grudnia w godz. 17-19
- SPOTKANIE OTWARTE: 6 grudnia w godz. 17-19 w LO Im. Jankuba Jankubskiego przy ul. Grochowskiej 94d, 94e
- SPOTKANIE ONLINE: 23 listopada w godz. 17-19
- SPOTKANIE OTWARTE: 8 grudnia w godz. 17-19 w LO Im. Bolesława Prusa przy ul. Zwycięzców 7/9
- SPOTKANIE ONLINE: 30 listopada w godz. 12-19
- SPOTKANIE OTWARTE: 14 grudnia w godz. 17-19 w SP nr 146 przy ul. Zwycięzców 44
- SPOTKANIE ONLINE: 1 grudnia w godz. 17-19
- SPOTKANIE OTWARTE: 13 grudnia w godz. 17-19 wespole spółki "Kamionka" przy ul. Stanów Zjednoczonych 24

Ulotki i plakaty w instytucjach publicznych

Co? Dlaczego? Jak i gdzie?

Michał Lejk, Zarząd Dróg Miejskich

Podstawa prawna

Strefa Płatnego Parkowania Niestrzeżonego w Warszawie (SPPN)

funkcjonuje na podstawie:

- ustawy z dnia 21 marca 1985 r. o drogach publicznych (*Dz.U.2021 poz. 1376 t.j.*) oraz
- wydanej w jej wykonaniu **Uchwały Nr XXXVI/1077/2008 Rady m.st. Warszawy** z dnia 26 czerwca 2008 r. w sprawie **ustalenia strefy płatnego parkowania, wysokości stawek opłat za parkowanie pojazdów samochodowych na drogach publicznych w strefie, wysokości opłat dodatkowych** oraz określenia sposobu pobierania tych opłat (*Dz. Urz. Woj. Maz. Nr 138 poz. 4869*), stanowiącej
– w świetle art. 87 ust. 2 Konstytucji RP – źródło powszechnie obowiązującego prawa Rzeczypospolitej Polskiej na obszarze działania organu, który go ustanowił.

Podstawowym celem SPPN jest zwiększenie rotacji parkujących pojazdów oraz realizacja polityki transportowej miasta, w szczególności ograniczenia dostępności określonych obszarów dla pojazdów samochodowych lub wprowadzenia preferencji dla komunikacji zbiorowej.

Czego wymaga postój pojazdu w SPPN

Postój pojazdu na miejscu wyznaczonym w strefie wymaga:

- Zapłacenia w **parkomacie** i umieszczenia za przednią szybą ważnego **biletu**

lub

- Zapłacenia poprzez **aplikację mobilną (*moBilet lub mobiParking*)**

lub

- umieszczenia za przednią szybą opłaconego ważnego **abonamentu**

lub

- umieszczenia za przednią szybą dokumentu potwierdzającego uprawnienie do bezpłatnego postoju.

Stawki opłaty za postój

Stawki opłaty za postój pobierane są w **dni robocze** od poniedziałku do piątku (oprócz 2 maja, 24 i 31 grudnia) w godz. **8 – 20**

- pierwsza godzina – **3,90 zł**
- druga godzina – **4,60 zł**
- trzecia godzina – **5,50 zł**
- czwarta i kolejne godziny – **po 3,90 zł**



Rodzaje abonamentów mieszkańca









Mieszkańcy SPPN mają prawo do uzyskania abonamentu mieszkańca.

Uprawnia on do bezpłatnego postoju w pobliżu miejsca zameldowania.

Abonament mieszkańca może otrzymać osoba fizyczna, która spełnia oba następujące warunki:

- jest zameldowana na pobyt stały lub czasowy na terenie SPPN
- jest właścicielem, współwłaścicielem lub użytkownikiem pojazdu samochodowego o dopuszczalnej masie całkowitej do 2,5 tony lub samochodu osobowego powyżej 2,5 tony

ABONAMENT REJONOWY	ABONAMENT OBSZAROWY
<p>30 zł rocznie</p>	<p>600 zł rocznie (możliwość opłaty w dwóch ratach po 300 zł)</p>
 <p>maksymalnie do 8 parkomatów w zasięgu 150 m od miejsca zameldowania</p>	 <p>obszar obejmujący całe osiedle, np. Żoliborz Oficerski</p>
 <p>miejsca postojowe na ulicach w promieniu 100 m od każdego z wybranych parkomatów</p>	 <p>wszystkie miejsca postojowe na ulicach danego obszaru</p>
 <p>dzięki identyfikatorowi B-35, prawo do warunkowego postoju w strefach ograniczonego postoju w pobliżu miejsca zameldowania</p>	 <p>dzięki identyfikatorowi B-35, prawo do warunkowego postoju w strefach ograniczonego postoju na całym obszarze abonamentu</p>

Osoby zwolnione z opłat za parkowanie w SPPN

Poza posiadaczami abonamentu, z opłat zwolnieni są posiadacze jednej z kart:

- **Karta N+** wydawana jest na podstawie ważnej Karty Parkingowej osoby niepełnosprawnej i innych wymaganych dokumentów
- **Karta Powstańca** wydawana jest uczestnikom Powstania Warszawskiego
- **Karta Honorowa** wydawana jest uczestnikom walk o Warszawę w latach 1939-1945 (innych niż Powstanie Warszawskie)



Podstawowe zasady bezpieczeństwa ruchu drogowego

Zabronione jest parkowanie (zatrzymanie i postój) pojazdu:

- w odległości **mniejszej niż 10 m od skrzyżowania**, przejazdu kolejowego lub tramwajowego, **przejścia dla pieszych**, przejazdu dla rowerzystów
- w odległości **mniejszej niż 15 m od słupka** lub tablicy **przystanku** i na całej długości zatoki przystankowej
- w odległości **mniejszej niż 10 m od znaku** lub sygnalizatora, jeśli grozi to jego zasłonięciem



Zakres prac zrealizowanych w ramach przygotowania do wprowadzenia SPPN

- Inwentaryzacja istniejących miejsc postojowych na drogach publicznych
- Badanie wykorzystania i zapotrzebowania na miejsca postojowe
- Opracowanie propozycji zmian w organizacji ruchu



Wyniki badań parkingowych

Krzysztof Zakrocki, Smart Factor

Metodyka pomiarów wykorzystania i zapotrzebowania na miejsca postojowe

Termin pomiarów:

8.09.2021 – 26.10.2021

Dni pomiarów: poniedziałek, wtorek,
środa, czwartek, piątek, sobota, niedziela

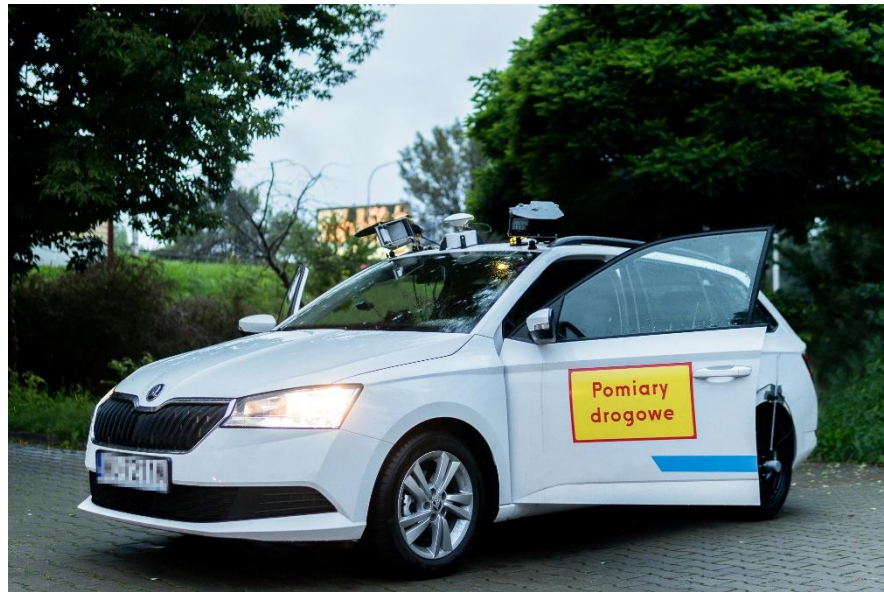
Godziny pomiarów: 21 godzin na dobę
przez 7 dni

Zastosowana metoda: minimum 2 pomiary na każdym
odcinku ulicy, w każdej godzinie; pojazdy z
wideorejestratorem; dokładność lokalizacji 0,50 – 1,50 m

Metodyka pomiarów wykorzystania i zapotrzebowania na miejsca postojowe

Kamionek – obszar 4		
Termin pomiarów	Daty pomiarów	Godziny pomiarów
Tydzień 1	08.09.2021 – 14.09.2021	20:00 – 22:00
Tydzień 2	22.09.2021 – 28.09.2021	18:00 – 20:00
Tydzień 3	06.10.2021 – 12.10.2021	08:00 – 18:00
Tydzień 4	20.10.2021 – 26.10. 2021	06:00 – 08:00 22:00 – 06:00

Metodyka pomiarów wykorzystania i zapotrzebowania na miejsca postojowe



Wyniki badań parkingowych

Inwentaryzacja miejsc postojowych – nieprawidłowości



Wyniki badań parkingowych

Inwentaryzacja miejsc postojowych – nieprawidłowości



Wyniki badań parkingowych

Inwentaryzacja miejsc postojowych – nieprawidłowości



Najważniejsze liczby

- liczba miejsc postojowych na podobszarze objętym konsultacjami:
880
- łącznie na tym podobszarze wykonaliśmy **157 210** pomiarów
- **561** wykrytych pojazdów należało do jego mieszkańców
- **6893** pojazdów przybywało na obszarze tylko jeden raz, to ponad 45% zaobserwowanych pojazdów
- **3** pojazdy odnotowano w każdym pomiarze
- odnotowano **15280** unikalnych numerów rejestracyjnych pojazdów

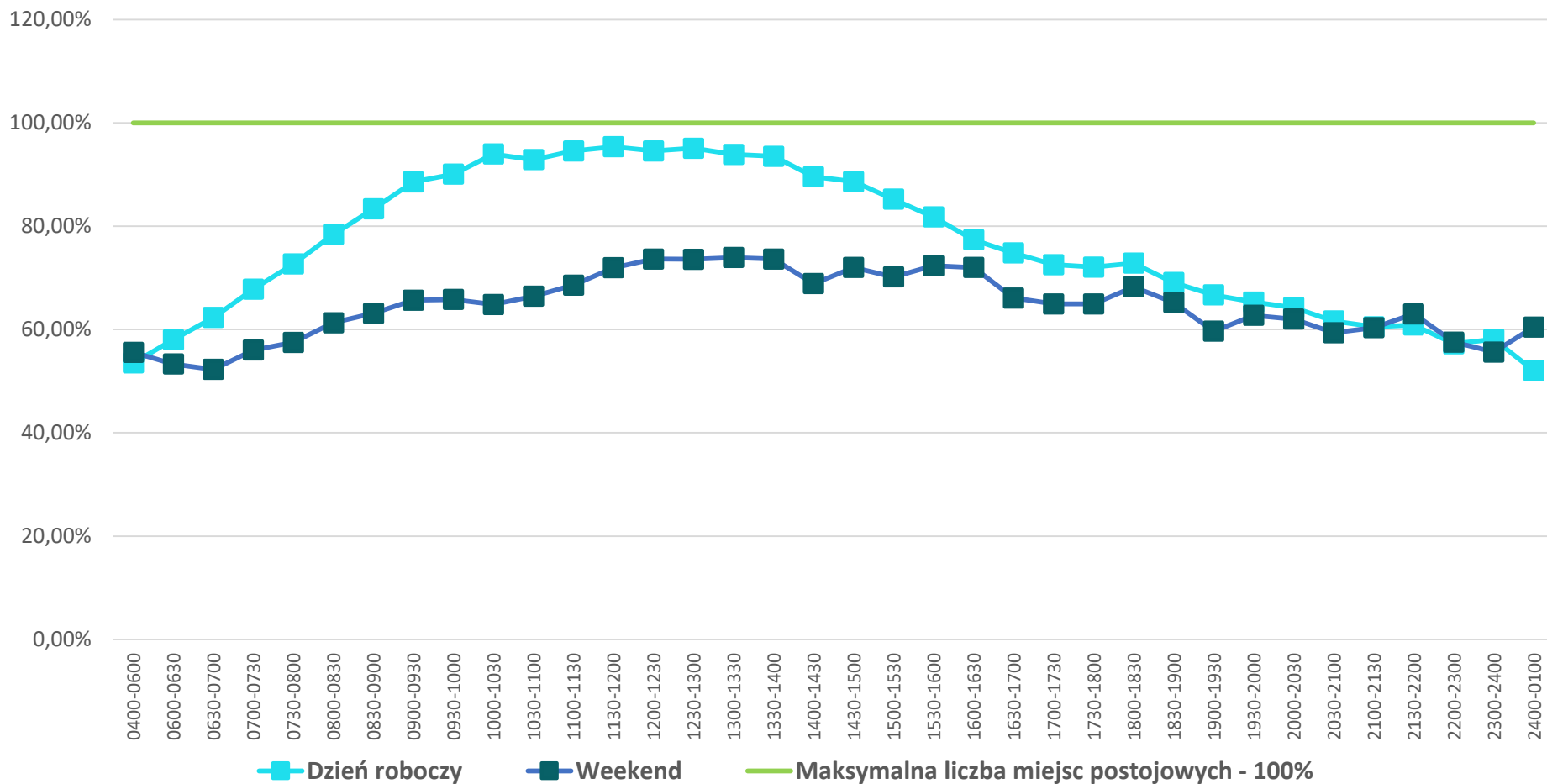
Wyniki badań parkingowych

Podsumowanie wyników badań – średnie dobowe wykorzystanie miejsc postojowych dla obszaru

Nazwa ulicy	Liczba miejsc postojowych	Średnie zapętnienie w godzinach funkcjonowania SPPN	Średnie zapętnienie poza godzinami funkcjonowania SPPN	Średnie zapętnienie w godzinach funkcjonowania SPPN [procent]	Średnie zapętnienie poza godzinami funkcjonowania SPPN [procent]
al. J. Waszyngtona	127	115	107	90%	84%
al. Zieleniecka	0	1	0	-	-
ul. Berka Joselewicza	21	20	13	96%	62%
ul. Bliska	4	9	6	223%	139%
ul. Grochowska	69	59	34	86%	50%
ul. J. Zamoyskiego	85	78	58	91%	68%
ul. Kamionkowska	23	27	17	118%	74%
ul. Lubelska	233	184	166	79%	71%
ul. Międzynarodowa	55	39	29	71%	53%
ul. Mińska	59	55	36	94%	60%
ul. Skaryszewska	76	65	40	85%	53%
ul. Sokoła	17	10	6	61%	35%
ul. Targowa	43	30	16	71%	37%
ul. Wybrzeże Szczecińskie	52	32	14	61%	27%
ul. Zamoście	0	0	0	-	-
ul. Żupnicza	16	13	10	81%	64%
RAZEM	880	737	553	84%	63%

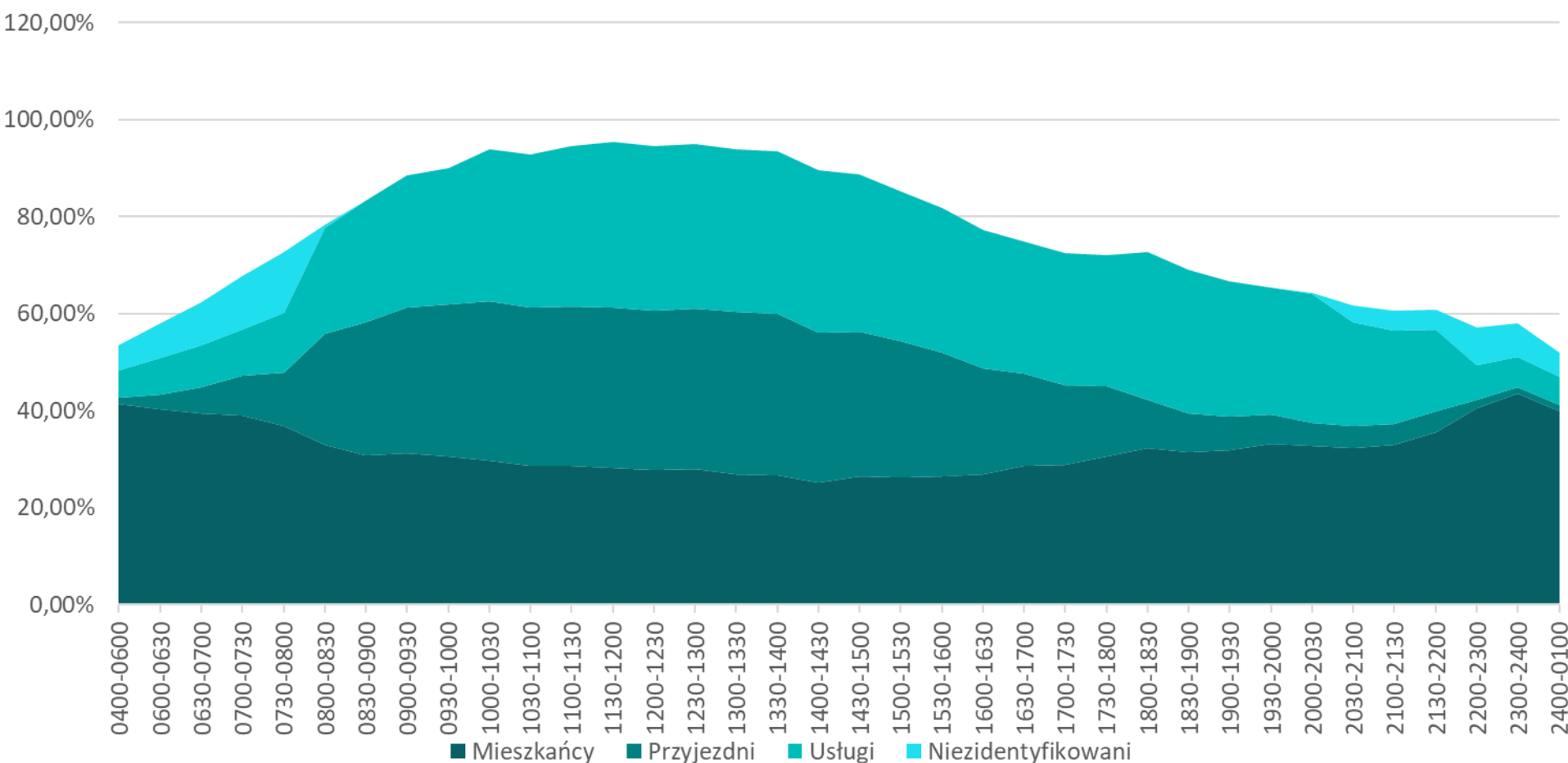
Wyniki badań parkingowych

Średnie dobowe wykorzystanie miejsc postojowych – dzień roboczy / weekend



Wyniki badań parkingowych

Średnie dobowe wykorzystanie miejsc postojowych
– mieszkańcy / przyjezdni



Założenia projektowe

Agnieszka Gołoś, Wegarten

Co? Dlaczego? Jak i gdzie?

W jaki sposób oznaczamy wjazd do SPPN



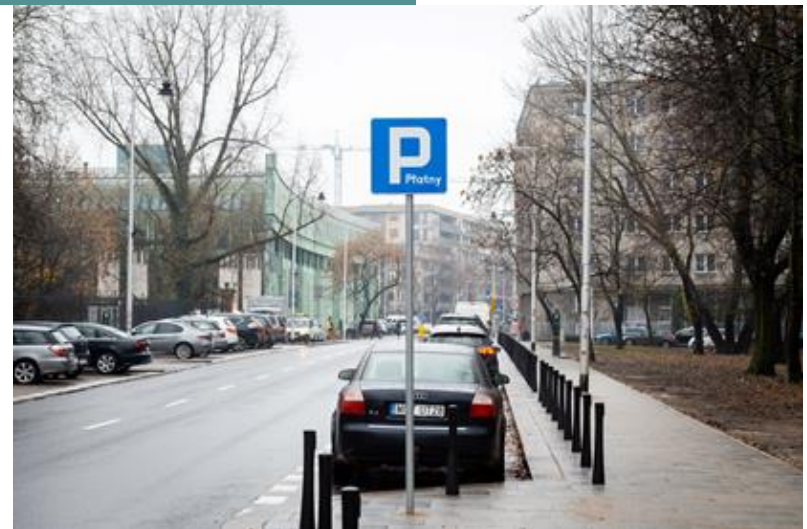
Wjazd do SPPN oznakowany jest znakiem drogowym **D-44** „strefa płatnego parkowania”

a wyjazd oznakowany jest znakiem **D-45** „koniec strefy płatnego parkowania”

W jaki sposób oznaczamy miejsca w SPPN

W strefie płatnego parkowania miejsca do postoju pojazdów samochodowych wyznacza się:

- znakami pionowymi **D-18 „parking”**
- znakami poziomymi **P-18 „stanowisko postojowe”**
- znakami poziomymi **P-19 „linia wyznaczająca pas postojowy”**



Założenia projektowe

- parkowanie równoległe na jezdni: **pas postojowy o szerokości 2,0 m, min. szerokość jezdni dwukierunkowej: 5,0 m, min. szerokość jezdni jednokierunkowej: 3,0 m**
- parkowanie równoległe częściowo na jezdni, częściowo na chodniku: **miejsce postojowe o szerokości min. 2,0 m, chodnik o szerokości min. 2,0 m**
- parkowanie równoległe na chodniku: **miejsce postojowe o szerokości 2,5 m, chodnik o szerokości min. 2,0 m**
- przy pozostałych rodzajach parkowania szerokość pozostawionego chodnika to **min. 2,0 m**
- w przypadku lokalizacji elementów punktowych jak np. parkomaty, możliwe zawężenie chodnika **do 1,8 m szerokości** (chyba że istniejący chodnik jest węższy niż 1,8 m)
- miejsca postojowe dla osób z niepełnosprawnościami: **szerokość 3,6 m i min. 4% ogólnej liczby miejsc**

*Mamy świadomość, że niestety dochowanie powyższych, optymalnych wartości, może być w realiach stołecznej zabudowy niemożliwe (np. istniejące chodniki węższe niż 1,5 m).
W takich sytuacjach priorytetem jest bezpieczeństwo.*

Odcinki B-35 i Strefy B-39 – tylko dla mieszkańców

Rozwiązanie wdrożone na Żoliborzu, Ochocie oraz obszarach Woli i Pragi-Północ objętych SPPN w 2020 r.:

umożliwienie mieszkańcom postoju w ramach uprawnień wynikających z abonamentu „na zasadach ogólnych”*, w miejscach gdzie nie jest możliwe wyznaczenie stanowisk/pasów postojowych, oznakowaniem pionowym D-18 i poziomym P18/19

Jest to alternatywa dla likwidacji wszystkich niewymiarowych miejsc postojowych. Pozwala to nie ograniczać istniejącej puli miejsc dla mieszkańców.

*prawa o ruchu drogowym (art. 46, 47, 49)

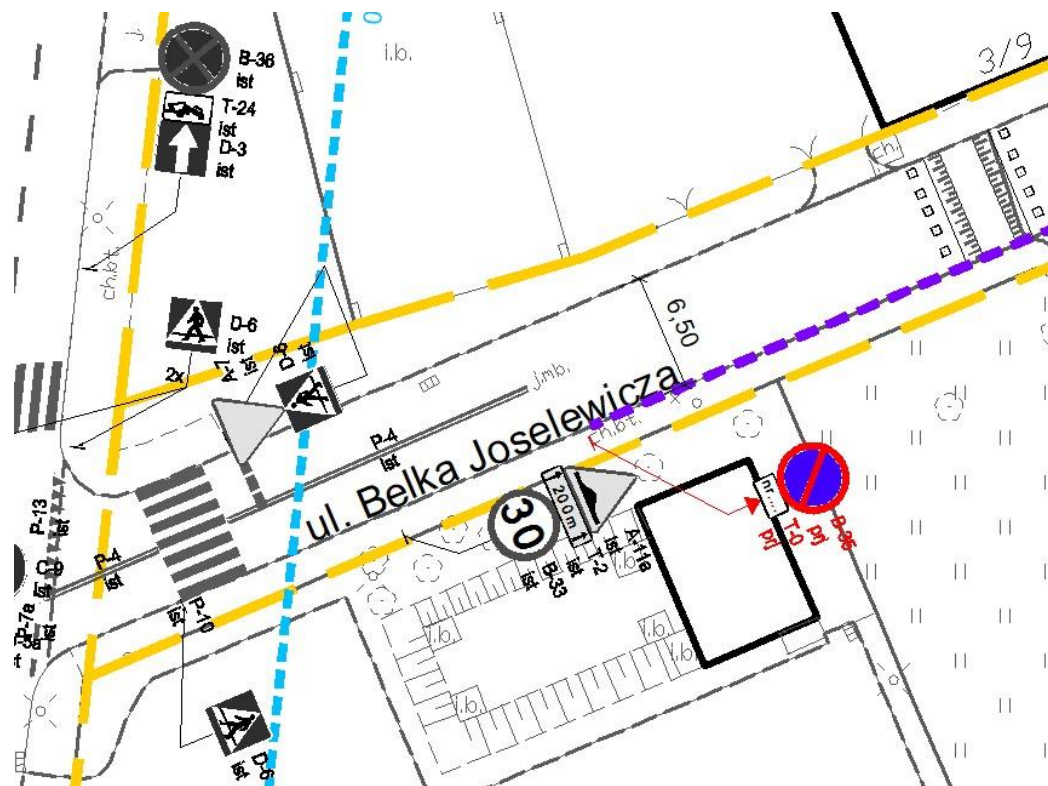


Założenia projektowe



Nie dotyczy
pojazdów z
identyfikatorem
B-35 - XYZ

Umożliwienie mieszkańcom postoju w ramach uprawnień wynikających z abonamentu „na zasadach ogólnych”, z wykorzystaniem oznakowania B-35 „zakaz postoju”



Założenia projektowe



Nie dotyczy
pojazdów z
identyfikatorem
B-35

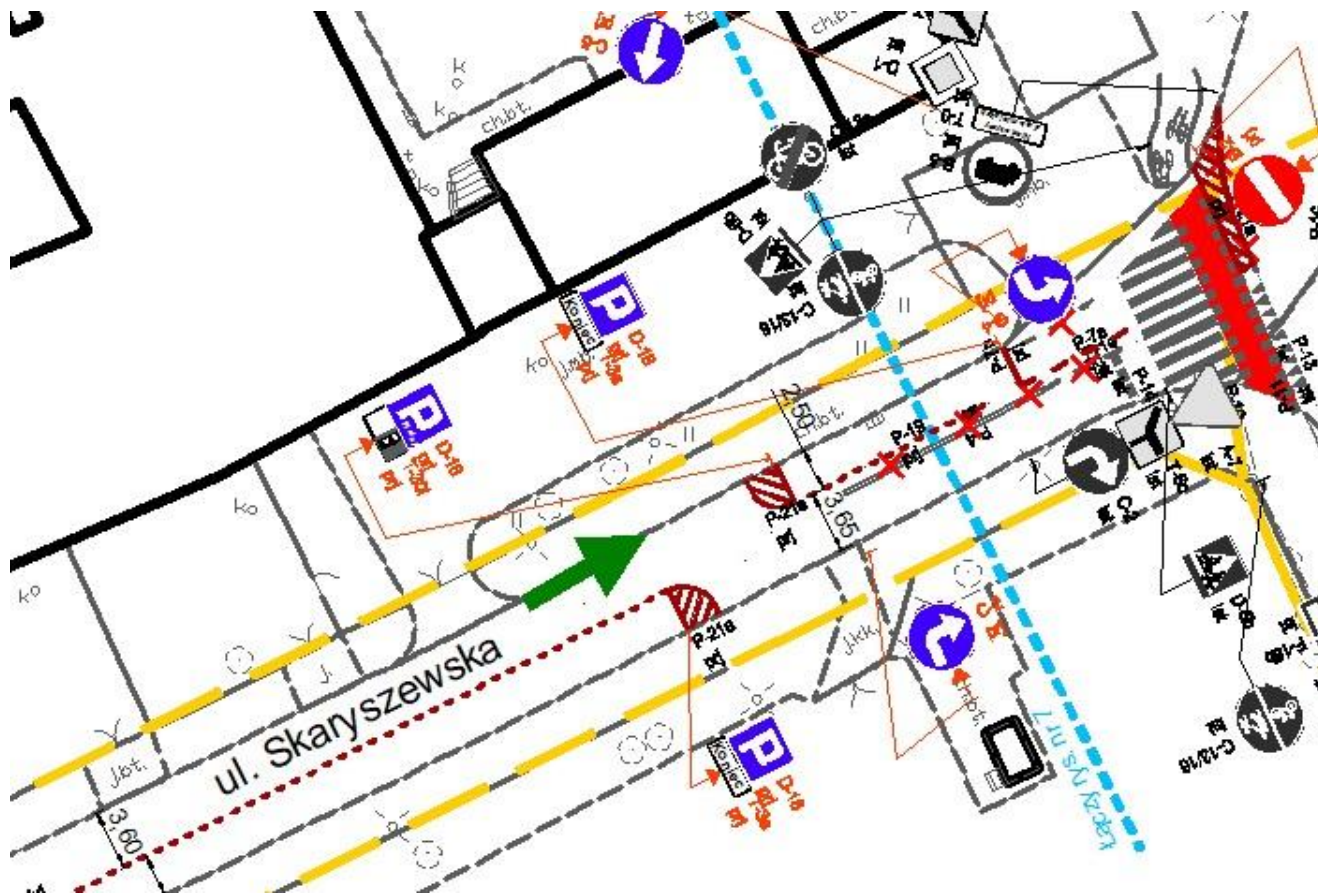
XYZ

Umożliwienie mieszkańcom postoj w ramach uprawnień wynikających z abonamentu „na zasadach ogólnych”, z wykorzystaniem oznakowania B-39 „strefa ograniczonego postoju” (stosowane na określonym obszarze w celu minimalizacji umieszczanego oznakowania znakami B-35)



Założenia projektowe

Wprowadzenie dróg
jednokierunkowych
umożliwi wyznaczenie
większej liczby miejsc
postojowych



Miejsca dla osób z niepełnosprawnościami



W strefie płatnego parkowania miejsca do postoju pojazdów samochodowych dla osób z niepełnosprawnościami wyznacza się:

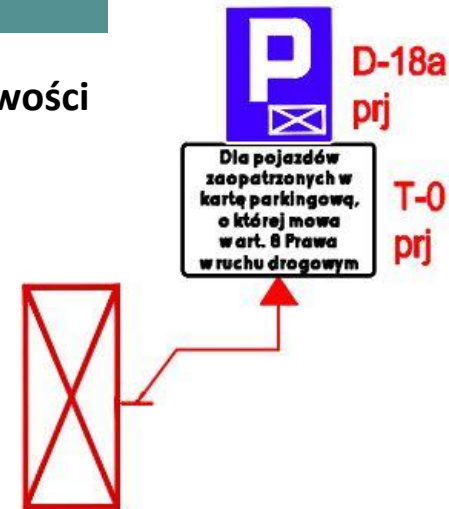
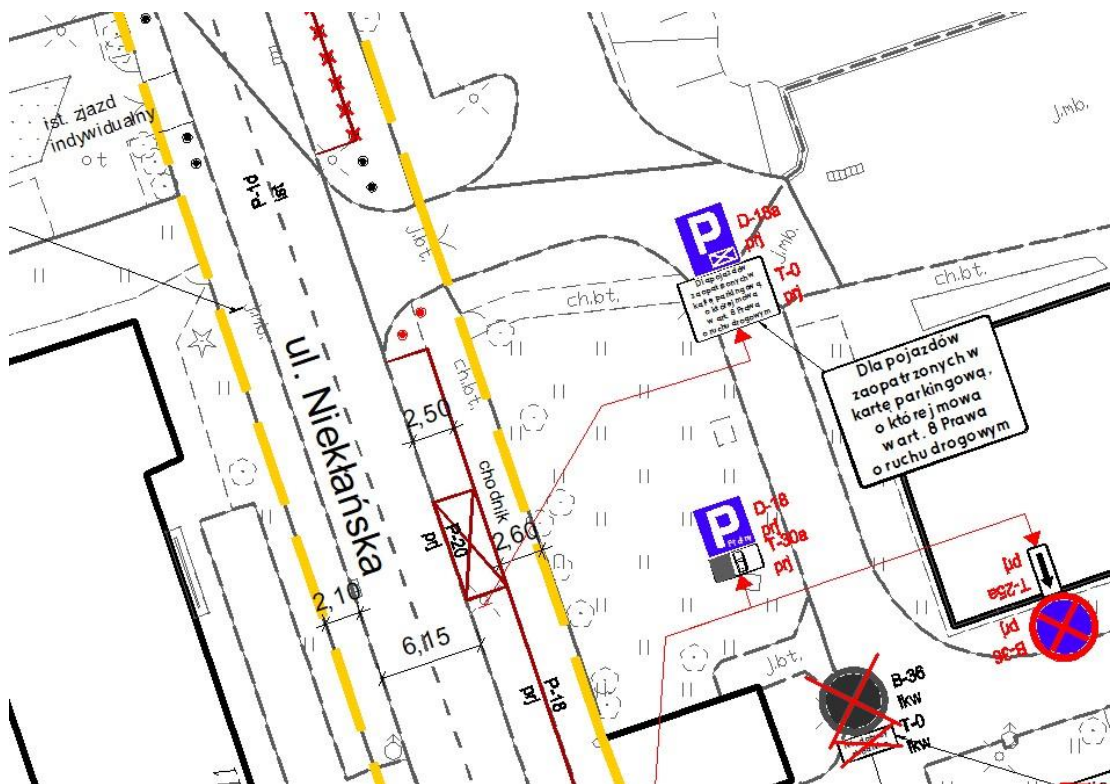
- znakami poziomymi **P-20 „stanowisko postojowe zastrzeżone - koperta”**
- znakami poziomymi **P-24 „miejsce dla pojazdu osoby niepełnosprawnej”**

Prosimy o wskazywanie miejsc gdzie w ramach tworzonej strefy powinny powstać miejsca dla osób z niepełnosprawnościami

Założenia projektowe

Propozycja oznakowania stanowisk dla pojazdów osób z niepełnosprawnościami

Zastrzeżone miejsca dla posiadaczy karty parkingowej, w sytuacji braku możliwości wyznaczenia pełnowymiarowej „koperty”



Dziękujemy

Uwagi można przesyłać do 19 grudnia
na adres sppnpragapld@zdm.waw.pl