



CORAZ
LEPSZA

WARSZAWA

KONSULTACJE SPOŁECZNE

JAKA STREFA PŁATNEGO
**PARKOWANIA NA
KAMIONKU?**

**RAPORT Z KONSULTACJI
SPOŁECZNYCH**



CORAZ
LEPSZA

PRAGA-POŁUDNIE

DZIĘKI TWOIM OPINIOM

O CO PYTALIŚMY?

O CO PYTALIŚMY?

Konsultacje społeczne dotyczące zmian na ulicach wschodniej części Kamionka na Pradze-Południe w związku z ewentualnym wprowadzeniem tam Strefy Płatnego Parkowania Niestrzeżonego trwały od 8 do 28 kwietnia 2022. Złożyły się na nie 2 wydarzenia, w których uczestniczyło około 100 osób.

Strefa płatnego parkowania ma przede wszystkim chronić potrzeby parkingowe lokalnej społeczności. W drugiej kolejności ma pozwalać na odpłatne parkowanie dojeżdżającym spoza dzielnicy. Właśnie odpłatność ma wpływ na ograniczenie zainteresowania parkowaniem wśród przyjezdnych, zwiększając tym samym szanse na znalezienie miejsca parkingowego mieszkańcom z najbliższej okolicy.

Decyzję o zmianach granic strefy płatnego parkowania podejmują radni m.st. Warszawy. Zanim dojdzie do głosowania, Zarząd Dróg Miejskich przygotowuje analizy i projekty niezbędne do podjęcia decyzji. Aby jak najlepiej odpowiadały one potrzebom lokalnej społeczności, skonsultowaliśmy je z mieszkańcami.

JAKA STREFA PŁATNEGO PARKOWANIA NA KAMIONKU?

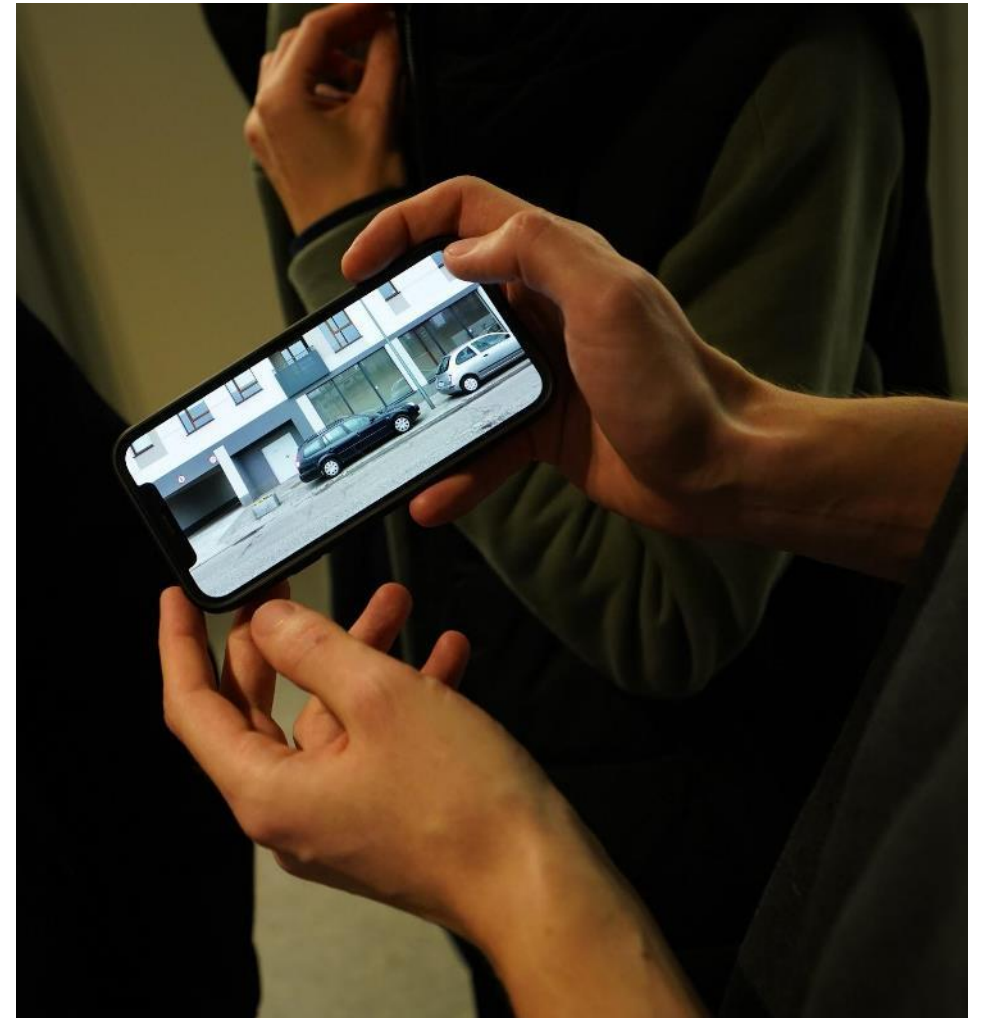
OBSZAR KONSULTACJI SPOŁECZNYCH



O CO PYTALIŚMY?

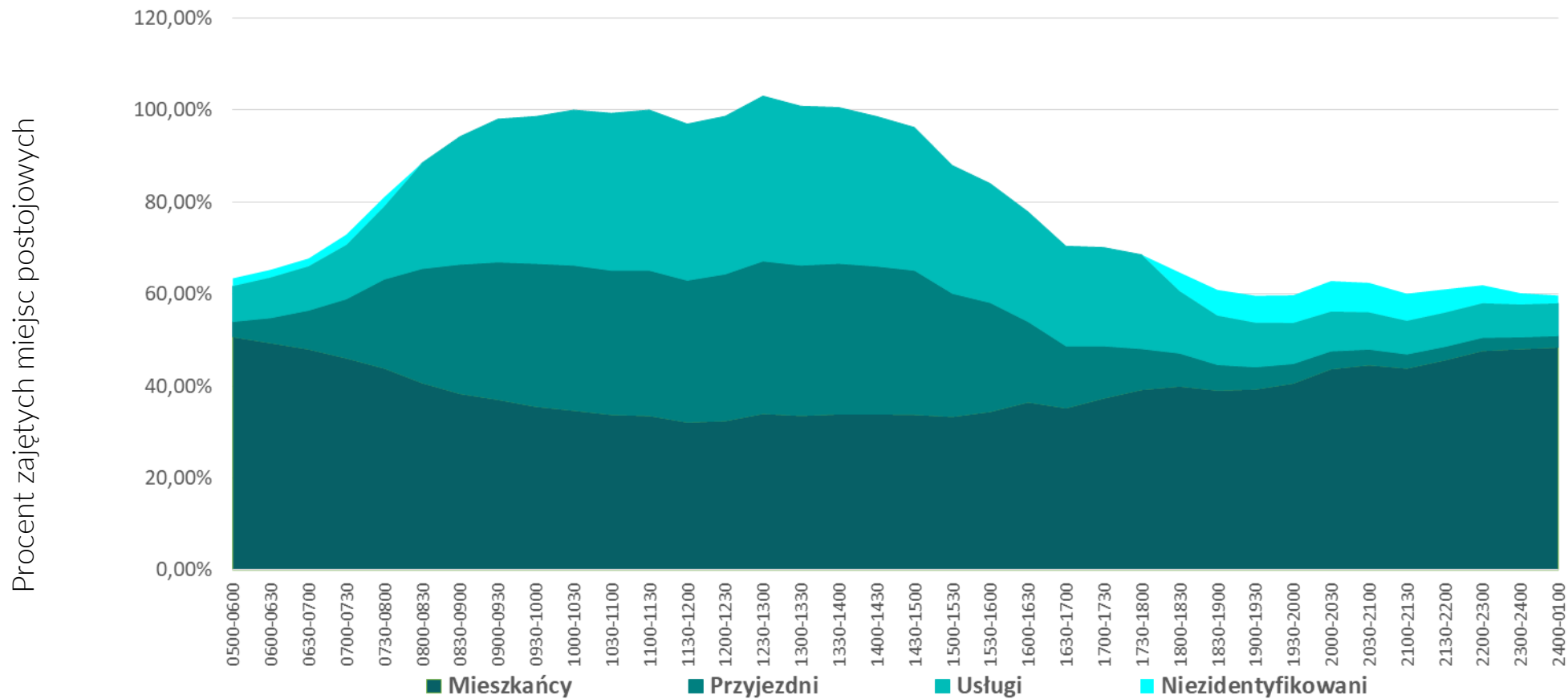
Podczas konsultacji mieszkańcy mogli zapoznać się z koncepcją zmian organizacji ruchu i parkowania wschodniej części Kamionka (ograniczonej ulicami Podskarbińską, Terespolską, Stanisława Augusta i Międzynarodową oraz linią kolejową), a także zgłosić do niej uwagi. Mogli również poznać wyniki pomiarów zapełnienia miejsc postojowych i ich rotacji.

Przed rozpoczęciem spotkań na stronie internetowej ZDM zostały udostępnione projekty, które można było pobrać i dokładnie się im przyjrzeć. Zaznaczono w nich jak strefa ma wyglądać. Na spotkaniach omawialiśmy propozycje zmiany organizacji ruchu. Czasem była to zmiana ulic w jednokierunkowe. Czasem zastąpienie parkowania równoległego prostopadłym, bądź odwrotnie. Ważnym zagadnieniem była lokalizacja miejsc parkingowych dla osób z niepełnosprawnościami. Rozmawialiśmy o tym jak teraz wygląda parkowanie w danych lokalizacjach i co zmieni wprowadzenie strefy. Omawialiśmy lokalizację słupków i separatorów, które mają zapobiegać nielegalnemu wjeżdżaniu w miejsca niedozwolone.



dyżur konsultacyjny w Centrum Promocji Kultury
czwartek, 21 kwietnia, fot. Głos Ulicy

O CO PYTALIŚMY?



Wykres przedstawia wykorzystanie miejsc postojowych na Kamionku w podziale na kategorie w dzień roboczy

JAK PYTALIŚMY?

Aby zapewnić różnorodność form kontaktu, umożliwiliśmy mieszkańcom udział w spotkaniu otwartym na żywo oraz w spotkaniu online. 13 kwietnia odbyło się transmitowane na portalu YouTube spotkanie online, podczas którego można było zadawać pytania na czacie. W drugiej części spotkania – na platformie Zoom można było porozmawiać z urzędnikami i projektantami. Zorganizowaliśmy również dyżur konsultacyjny – 21 kwietnia w Centrum Promocji Kultury urzędnicy i projektanci odpowiadali na pytania mieszkańców. Można też było przesać swoje uwagi do projektów mailowo, na adres sppnpragapld@zdm.waw.pl do 28 kwietnia 2022 roku.



Tablica informacyjna przy urzędzie, fot. Głos Ulicy

CORAZ
LEPSZA

PRAGA-POŁUDNIE

DZIĘKI TWOIM OPINIOM

KALENDARIUM

KALENDARIUM

- start konsultacji społecznych // 8 kwietnia 2022
- spotkanie on-line // 13 kwietnia, godz. 18-20
- dyżur konsultacyjny w Centrum Promocji Kultury przy ul. Podskarbińskiej 2 // czwartek, 21 kwietnia, godz. 18-20
- przesyłanie opinii mailowo // do 28 kwietnia
- zakończenie konsultacji społecznych // 28 kwietnia 2022

CORAZ
LEPSZA

PRAGA-POŁUDNIE

DZIĘKI TWOIM OPINIOM

CO USŁYSZELIŚMY?

UCZESTNICY

Spotkania na żywo transmitowane przez kanał Zarządu Dróg Miejskich na YouTube oglądało w szczytowym momencie 47 osób, zaś łączna liczba wyświetleń nagrań ze spotkań sięgnęła 299 (do końca konsultacji). W spotkaniu na platformie Zoom uczestniczyły 34 osoby. Podczas dyżuru konsultacyjnego rozmawialiśmy z 42 osobami. Nadesłano 67 wiadomości e-mail.

Większość uczestników to mieszkańcy obszaru, którego dotyczyło spotkanie. Ze starej zabudowy, z nowopowstałego Soho, indywidualnie, ale też grupy sąsiedzkie. Poza tym pojawili się przedstawiciele NGO, rad osiedla i wspólnot, lokalni radni oraz dziennikarze.

Uczestnicy w większości zgadzali się z prezentowanymi wynikami badań parkingowych. Mają te same obserwacje.

Na spotkaniach pojawiło się też grono przeciwników SPPN, którzy odwoływali się do konsultacji przeprowadzonych w 2021. Chcieliby aby konsultacje dotyczyły tego, czy strefa ma tu powstać, a nie tego w jakiej formie.



dyżur konsultacyjny w Centrum Promocji Kultury czwartek, 21 kwietnia, fot. Głos Ulicy

WARTOŚCI

Podczas dwóch spotkań (on-line oraz w Centrum Promocji Kultury) część uczestników konsultacji wyraźnie podkreślała, że nie zgadza się z przyjętymi założeniami do projektu. Ich zdaniem nie powinien on się kierować wykorzystaniem maksymalnej przestrzeni na stworzenie miejsc parkingowych (taka myśl przewodnia przyświecała projektantom konsultowanej propozycji strefy płatnego parkowania). Zamiast tego najważniejsze powinno być bezpieczeństwo osób poruszających się po ulicach. Dzięki tej wartości, jako podstawie, ruch na ulicach będzie bezpieczniejszy dla pieszych, osób z obniżoną motoryką czy osób prowadzących wózki.



dyżur konsultacyjny w Centrum Promocji Kultury // czwartek, 21 kwietnia, fot. Głos Ulicy

PROPOZYCJE DOTYCZĄCE STREFY

Podczas konsultacji uczestnicy zaproponowali następujące rozwiązania:

- Powiększenie strefy płatnego parkowania do Ronda Wiatraczna lub do naturalnych granicy Kamionka. Uczestnicy konsultacji uzasadniali tę propozycję brakiem miejsc postojowych pod ich miejscem zamieszkania. W okolicy jest dużo usług do których przyjeżdżają osoby spoza dzielnicy autem, mimo że obszar jest bardzo dobrze skomunikowany transportem publicznym. Mieszkańcy zaobserwowali, że wiele osób przyjeżdża tu specjalnie, żeby zaparkować. Chodniki są zastawiane i po dzielnicy ciężko się spaceruje. Parkujące samochody zasłaniają pieszych, przez co powstają niebezpieczne sytuacje. Osoby spoza obszaru objętego konsultacjami społecznymi wyraziły obawę, że auta, które przyjeżdżają do ważnych usług, będą chciały uniknąć opłat i problem przeniesie się na dalsze małe ulice. A na nich już teraz jest problem z dostępem do miejsc postojowych. Zwracali również uwagę, że na ulicy Żupniczej znajduje się tzw. dziki parking.

Wyrażali obawę, że wszyscy będą ten teren „rozjeżdżać” po wprowadzeniu SPPN w proponowanych granicach.

- Zmiana godzin obowiązywania SPPN: nowa propozycja zakłada skrócenie czasu do godziny 16-18 zamiast 20. Według rozmówców Kamionek to obszar o charakterze osiedlowym. Do wielu osób przyjeżdża rodzina, aby pomóc przy dzieciach lub do opieki nad osobami starszymi. Dzięki skróceniu czasu, rodziny mieszkańców będą mogły zaparkować bez uiszczania dodatkowej opłaty oraz zwolnią się miejsca postojowe po osobach, które skończyły pracę. Innym rozwiązaniem zgłoszonym przez uczestników konsultacji było stworzenie dodatkowego abonamentu na okaziciela. Byłby on atrakcyjnym rozwiązaniem finansowym dla przyjezdnych członków rodzin.
- Wdrożenie na całym obszarze strefy mieszkańca.

SZCZELNOŚĆ STREFY

Podczas spotkania online badacze pokazywali miejsca, gdzie w sposób „kreatywny” parkują kierowcy. Jednym z nich był chodnik za słupkami. Takie parkowanie jest nagminne na niektórych ulicach, co powoduje, że auta jadące po chodniku zmuszają pieszych do ustąpienia pierwszeństwa pojazdowi. Dzieje się tak m.in na ulicach: Mińska, Rybna, Grochowska, Chodakowska, Kałuszyńska, Groszowicka, Owsiana.

Innym niepokojącym zjawiskiem jest parkowanie na trawnikach. Część osób uważa, że na tych terenach powinno się zrobić miejsca postojowe, inni apelują, żeby je zabezpieczyć słupkami lub innymi elementami małej architektury przed dalszą dewastacją.



nieprawidłowo parkujące samochody, fot. Głos Ulicy

DIAGNOZA OBSZARU OCZAMI MIESZKAŃCÓW

Na omawianym niewielkim fragmencie miasta znajduje się bardzo wiele usług o charakterze ponadlokalnym, np. sądy, uczelnia. Wzmożony ruch samochodowy mieszkańcy obserwują pod placówkami oświaty: żłobki, przedszkola i szkoły. Pod tymi instytucjami w godzinach porannych dochodzi do niebezpiecznych sytuacji. Wiele osób nie wie, że może parkować na parkingach sądów lub przy Urzędzie Dzielnicy Praga Południe, przez co okoliczne chodniki są zastawiane samochodami. Uczestnicy konsultacji zwrócili uwagę, że ta część miasta jest bardzo dobrze skomunikowana i warto zachęcić klientów różnych instytucji do zmiany środka transportu.

Newralgiczne miejsca zdaniem uczestników konsultacji to:

- Urząd Dzielnicy Praga Południe
- Uczelnia SWPS
- sądy
- sklep biedronka
- Poczta Polska
- żłobek
- przedszkole
- szkoła
- przychodnie
- Sinfonia Varsovia



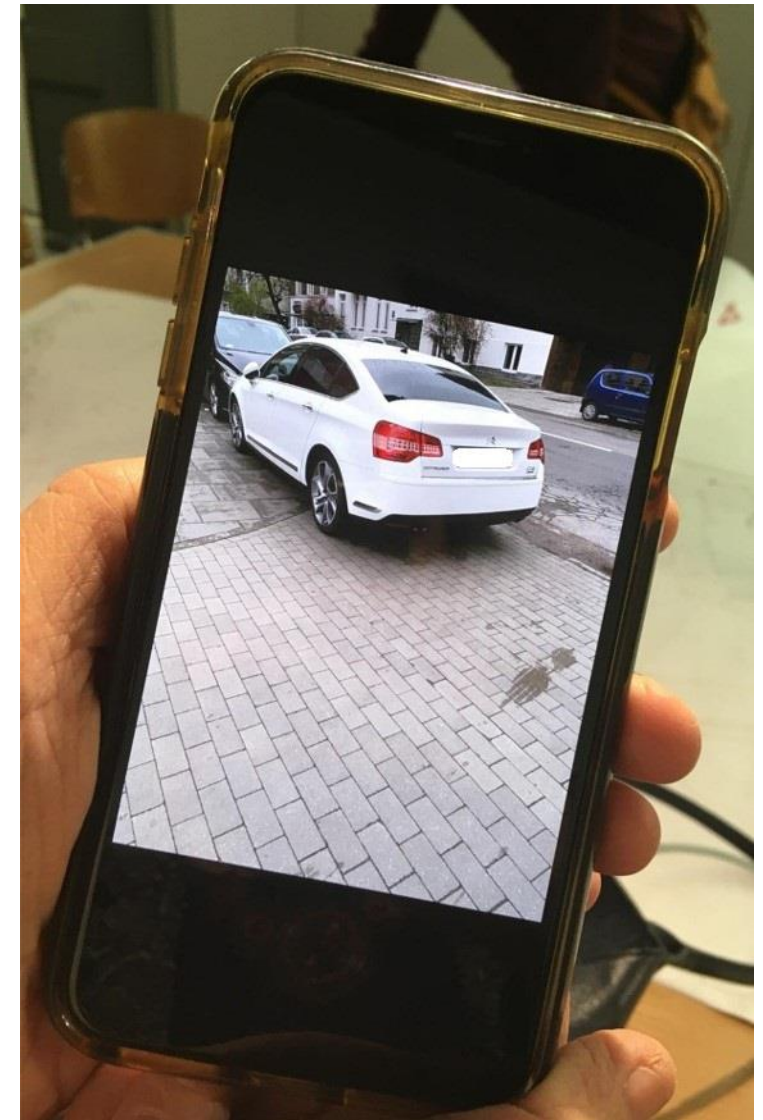
nieprawidłowo parkujące samochody, fot. Głos Ulicy

ULICA MIŃSKA

Najwięcej uwag podczas konsultacji społecznych dotyczyło ulicy Mińskiej, która nazywana była „autostradą”. Zdaniem mieszkańców to niebezpieczna ulica o niewłaściwych proporcjach. Dzięki bardzo szerokiej jezdni auta poruszają się bardzo szybko. Zdaniem uczestników należy zmienić projekt strefy płatnego parkowania i wdrożyć możliwość postojów aut po dwóch stronach ulicy na jezdni. Warto również chronić chodniki przed wjeżdżaniem pojazdów. Dzięki temu podniesione zostanie bezpieczeństwo pieszych i ulica zyska osiedlowy charakter. Tam gdzie nie jest możliwe parkowanie po dwóch stronach jezdni (ze względu na szerokość lub zjazdy do bram), zaleca się parkowanie po jednej stronie ulicy. Rozważano również wdrożenie ruchu jednokierunkowego.

Wiele osób wspominało [konsultacje społeczne](#) dotyczące przebudowy ulicy. Ich zdaniem rekomendacje i wnioski z poprzedniego procesu nadal są aktualne i czekają na wdrożenie zmian.

Odnotowaliśmy pojedynczą opinię, że ulica ta dobrze funkcjonuje i należy zwiększyć pulę miejsc postojowych, np. w okolicy Mińskiej 52/54. Zdaniem naszego rozmówcy należy usunąć stamtąd słupki, ponieważ mieszkańcy przyzwyczaili się tam parkować.

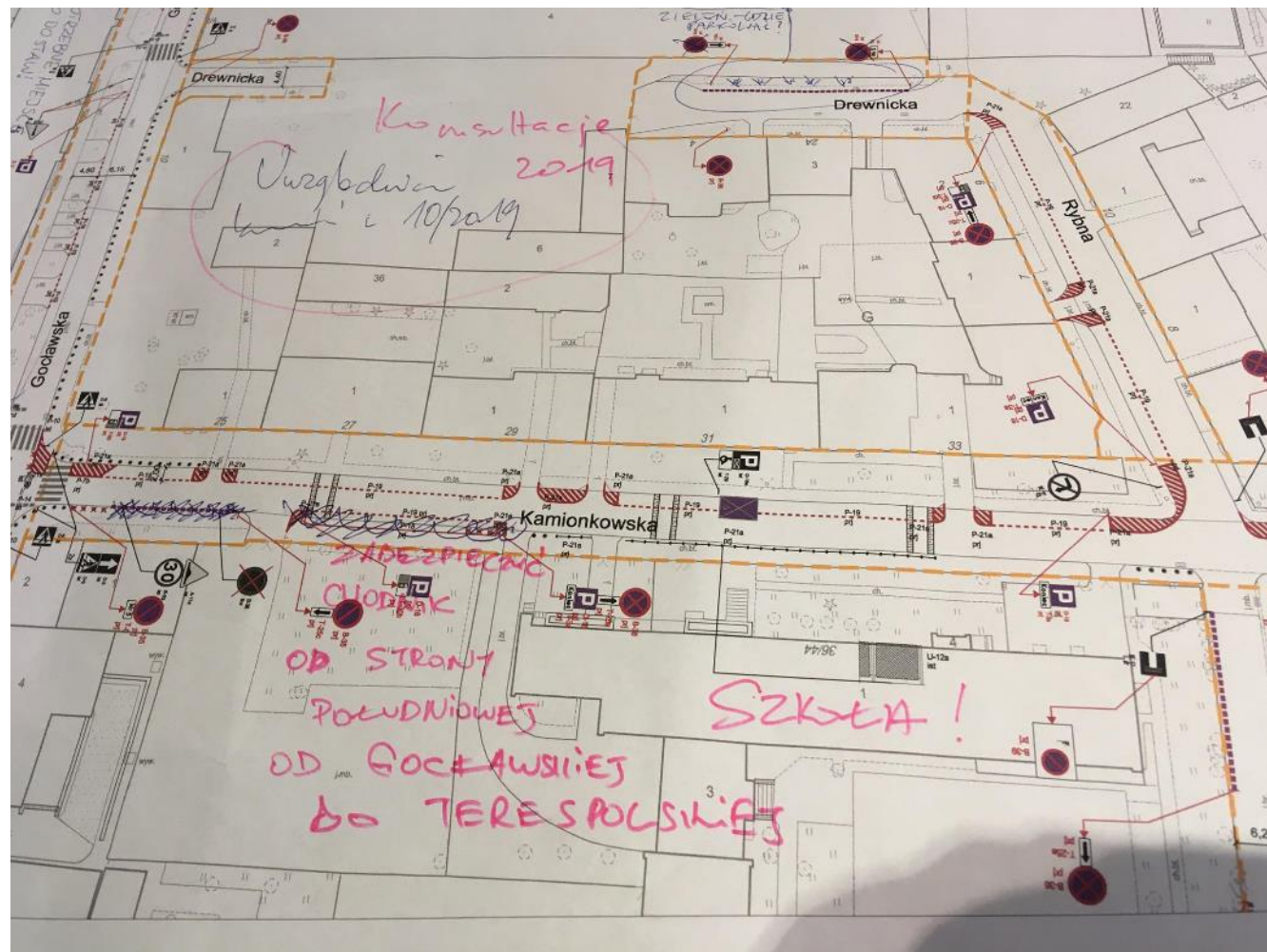


Zdjęcie prezentowane przez uczestniczkę konsultacji społecznych podczas spotkania w Centrum Promocji Kultury

ULICA KAMIONKOWSKA

Kolejną bardzo intensywnie omawianą ulicą była Kamionkowska. Uczestnicy konsultacji zwrócili uwagę na następujące zagadnienia:

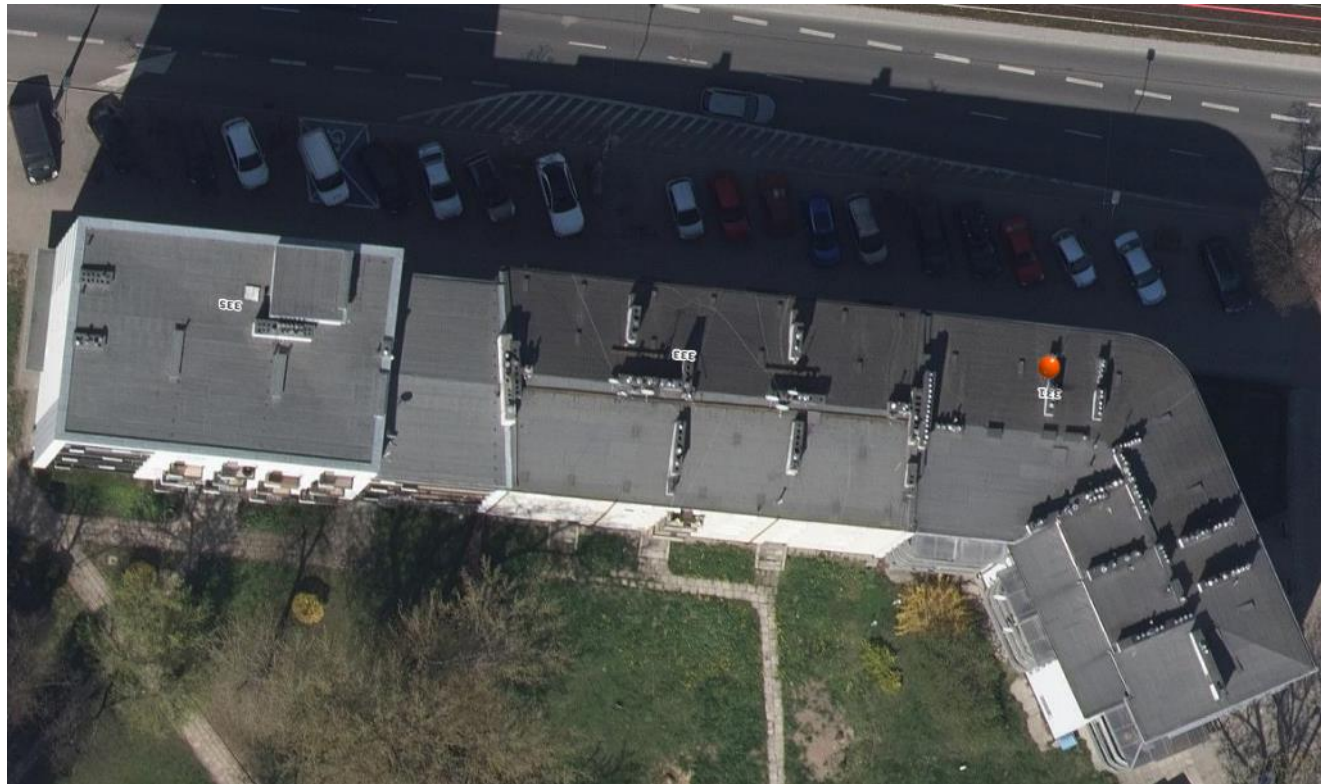
- parkowanie pod szkołą – ich zdaniem nie należy kształtować złych zwyczajów i usunąć z projektu miejsca postoju przed szkołą. Teren powinien być osłupkowany tak, by zwiększyć bezpieczeństwo uczniów, którzy przychodzą do szkoły pieszo;
- szeroka jezdnia zachęca do nadmiernej prędkości – sugerowali zwężenie jezdni;
- zwiększenie bezpieczeństwa dzieci w drodze do szkoły – zaproponowali wyniesienie skrzyżowania ulic Kamionkowskiej z Goctawską;
- przebudowa ulicy była konsultowana i pomysły z minionego procesu nadal są zdaniem mieszkańców aktualne i czekają na wdrożenie (w szczególności skrzyżowanie z ulicą Goctawską).



notatki z dyżuru konsultacyjnego w Centrum Promocji Kultury
21 kwietnia, fot. Głos Ulicy

ULICA GROCHOWSKA

Na spotkanie licznie przyszli mieszkańcy budynków przy ulicy Grochowskiej 331 i 333. Prosilili o naniesienie zmian w projekcie strefy płatnego parkowania w celu stworzenia miejsc postojowych pod ich nieruchomościami. Aby zaparkować pod budynkiem od lat nielegalnie przejeżdżają przez fragment Grochowskiej, który jest wyłączony z ruchu (linie poziome na jezdni). Wnioskowali o usunięcie linii i wydzielenia miejsc postojowych w sposób zgodny z prawem. To pula około 17 miejsc na ok. 60 gospodarstw domowych. Nie mają gdzie parkować, bo wspólnota obok zamknęła wjazd na podwórka szlabanami. W budynku znajduje się sklep ze sprzętem rehabilitacyjnym, w związku z czym prosili też o miejsca dla osób z niepełnosprawnością.



zdjęcie lotnicze ul. Grochowskiej 331, źródło: [serwis mapowy Urzędu m.st. Warszawy](#)

ULICA TERESPOLSKA

Ulica, która podczas rozmów konsultacyjnych najczęściej była opisywana jako: chaos, armagedon, niebezpieczna, nieprzyjazna lub rozjechana.

Usługi usytuowane wzdłuż tej ulicy przyciągają wiele osób spoza dzielnicy. Mieszkańcy obserwują, że na ulicy parkują też sąsiedzi, którzy nie wykupili miejsca w garażu.

Żeby ograniczyć parkowanie na chodnikach proponowano montaż słupków lub ozdobnych donic.

Odnotowaliśmy następujące trudne miejsca na tej ulicy:

- skrzyżowanie z ulicą Groszowicką,
- okolice sklepu "Biedronka",
- okolice stoiska z truskawkami (przy sklepie "Biedronka").

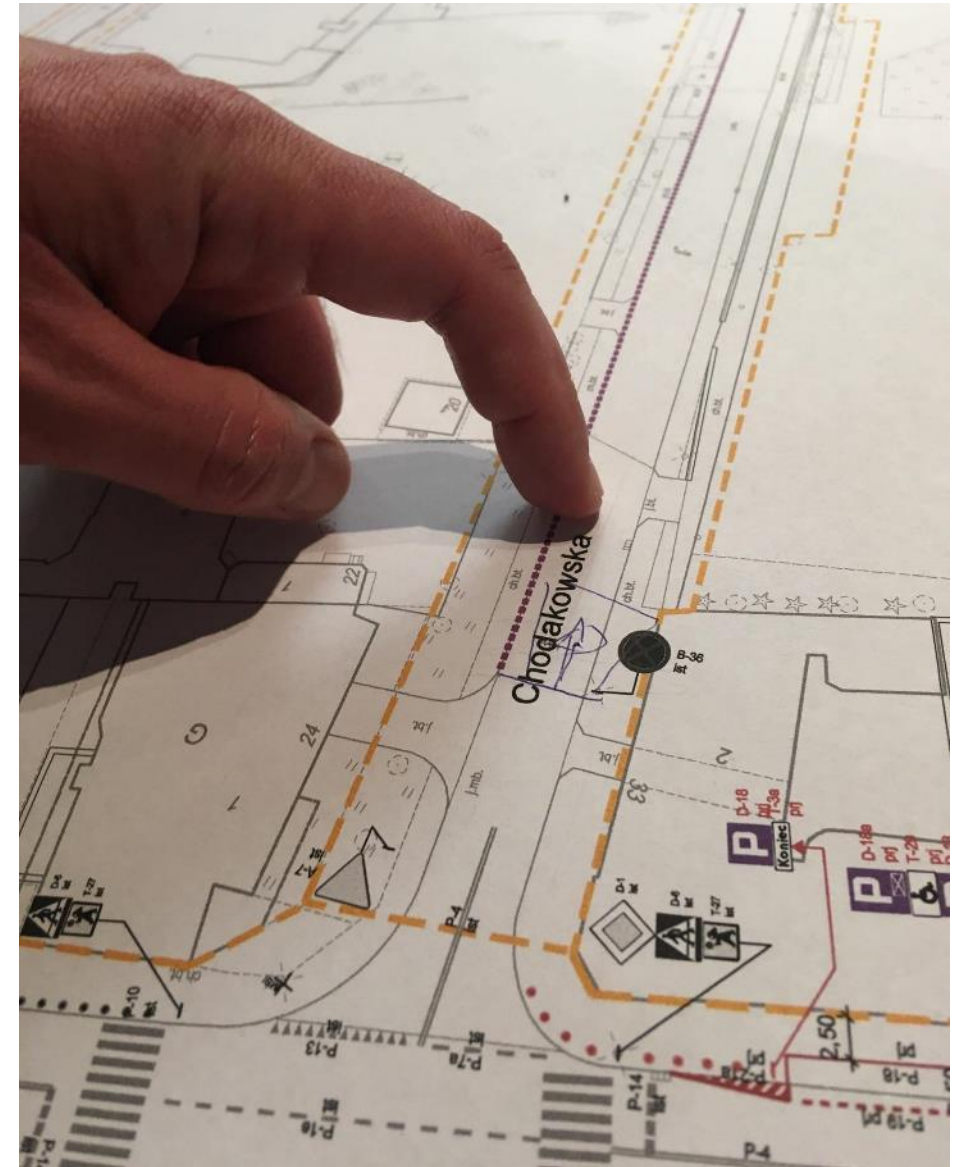


dyżur konsultacyjny w Centrum Promocji Kultury
czwartek, 21 kwietnia, fot. Głos Ulicy

ULICA CHODAKOWSKA

Ulica zdaniem mieszkańców jest bardzo niebezpieczna. Notorycznie chodniki zastawione są samochodami i niszczone jest zieleń. Oceniają ją jako bardzo nieprzyjemną.

Podczas konsultacji padła propozycja stworzenia na Chodakowskiej ruchu w jednym kierunku – od ulicy Mińskiej do Groszowickiej. Z możliwością parkowania po obu stronach. Poza tym zgłoszono potrzebę wprowadzenia na tym obszarze strefy zamieszkania. Dzięki temu, zdaniem uczestników konsultacji, będzie zapewniona odpowiednia pula miejsc postojowych dla mieszkańców. Ulica stanie się przyjaznym miejscem do spacerowania, ponieważ podniesie się na niej bezpieczeństwo. Zastanawiano się również, czy warto zabezpieczyć chodniki słupkami, albo innymi elementami małej architektury, np. donicami.



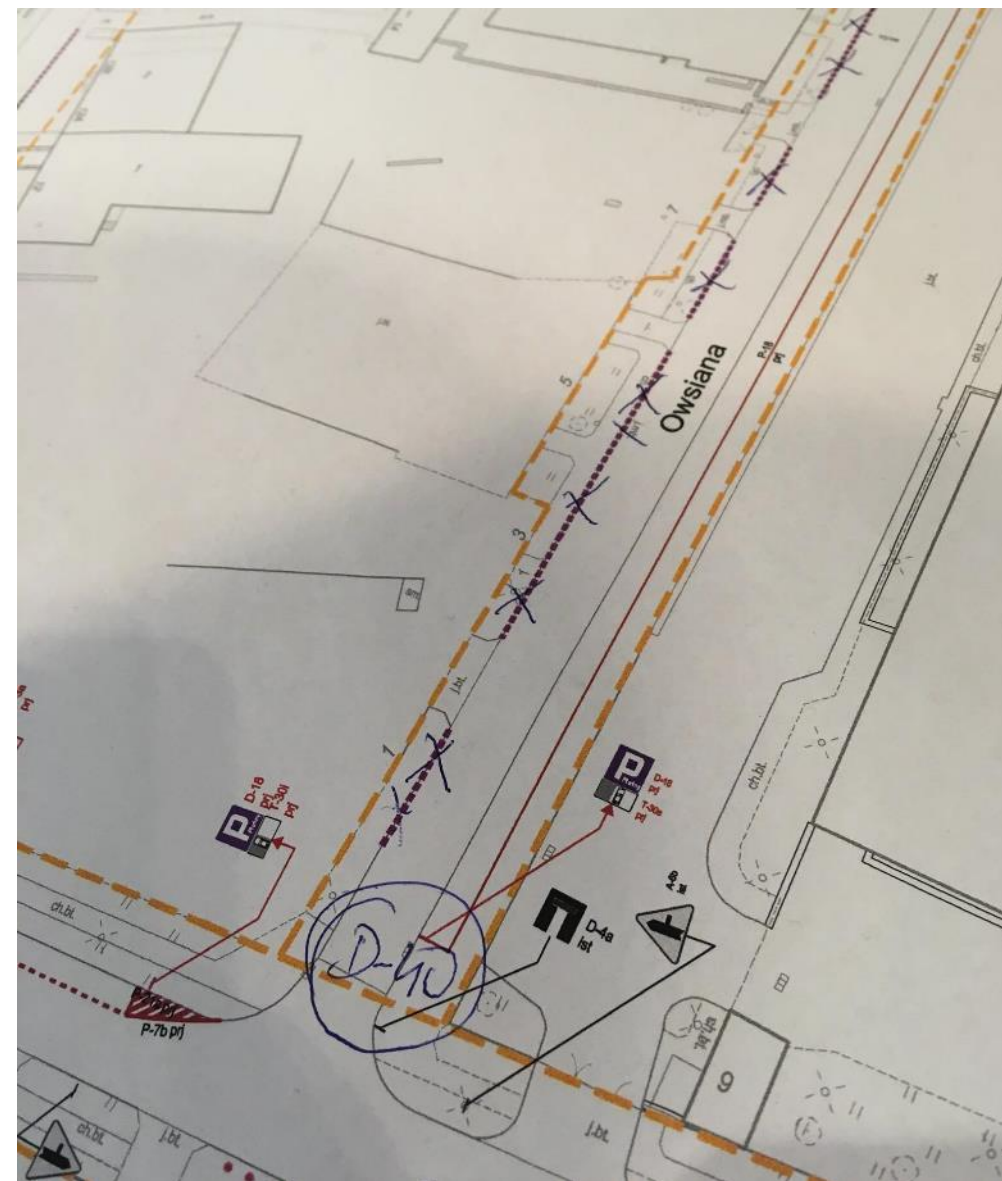
dyżur konsultacyjny w Centrum Promocji Kultury
czwartek, 21 kwietnia, fot. Głos Ulicy

ULICA OWSIANA

Owsiana zdaniem mieszkańców Kamionka traktowana jest przez przyjezdnych jako “zaplecze dla sądów”. Ciężko poruszać się pieszo po chodnikach, które są bardzo wąskie i zastawione autami.

Ulica jest ślepa, dlatego wielu uczestników sugerowało zakaz parkowania na całej jej długości oraz zabezpieczenie chodnika słupkami.

Padła również propozycja stworzenia na niej strefy zamieszkania, tak by mieszkańcy z okolicy mogli tu parkować, ale tylko na jezdni po stronie zachodniej.



notatki z dyżuru konsultacyjnego w Centrum Promocji Kultury , 21 kwietnia, fot. Głos Ulicy

ULICA GŁUCHA

Propozycja stworzenia ruchu jednokierunkowego na ulicy Głuchej spodobała się uczestnikom konsultacji. Stwierdzili, że jest to dobry kierunek zmian. Zwracali uwagę, żeby dopracować w projekcie miejsca postojów. Zaproponowali wprowadzenie strefy zamieszkania.



dyżur konsultacyjny w Centrum Promocji Kultury
czwartek, 21 kwietnia, fot. Głos Ulicy

ULICA STANISŁAWA AUGUSTA

Na ulicy Stanisława Augusta znajdują się usługi oświaty – żłobek nr 30 oraz przedszkole nr 411. Mieszkańcy niepokoją się, ponieważ wiele osób przywozi swoje dzieci do placówek samochodami, tworząc niebezpieczne sytuacje. Podczas rozmów sugerowano projektantom usunięcie proponowanych miejsc postoju pod placówkami, żeby zapewnić bezpieczeństwo dzieciom. Zaproponowano znak B1, tj. zakaz ruchu w obu kierunkach z wyłączeniem rowerzystów. Znak obejmowałby szczególnie obszar od lokalizacji usług oświaty do ulicy Międzynarodowej. Zaproponowane w projekcie mijanki – na odcinkach ulicy, gdzie jest bardzo wąsko (3,8 m. szerokości) spodobały się dużej grupie uczestników konsultacji, ponieważ wpłynęło to na obniżenie prędkości pojazdów oraz zwiększenie uwagi i koncentracji kierowców.

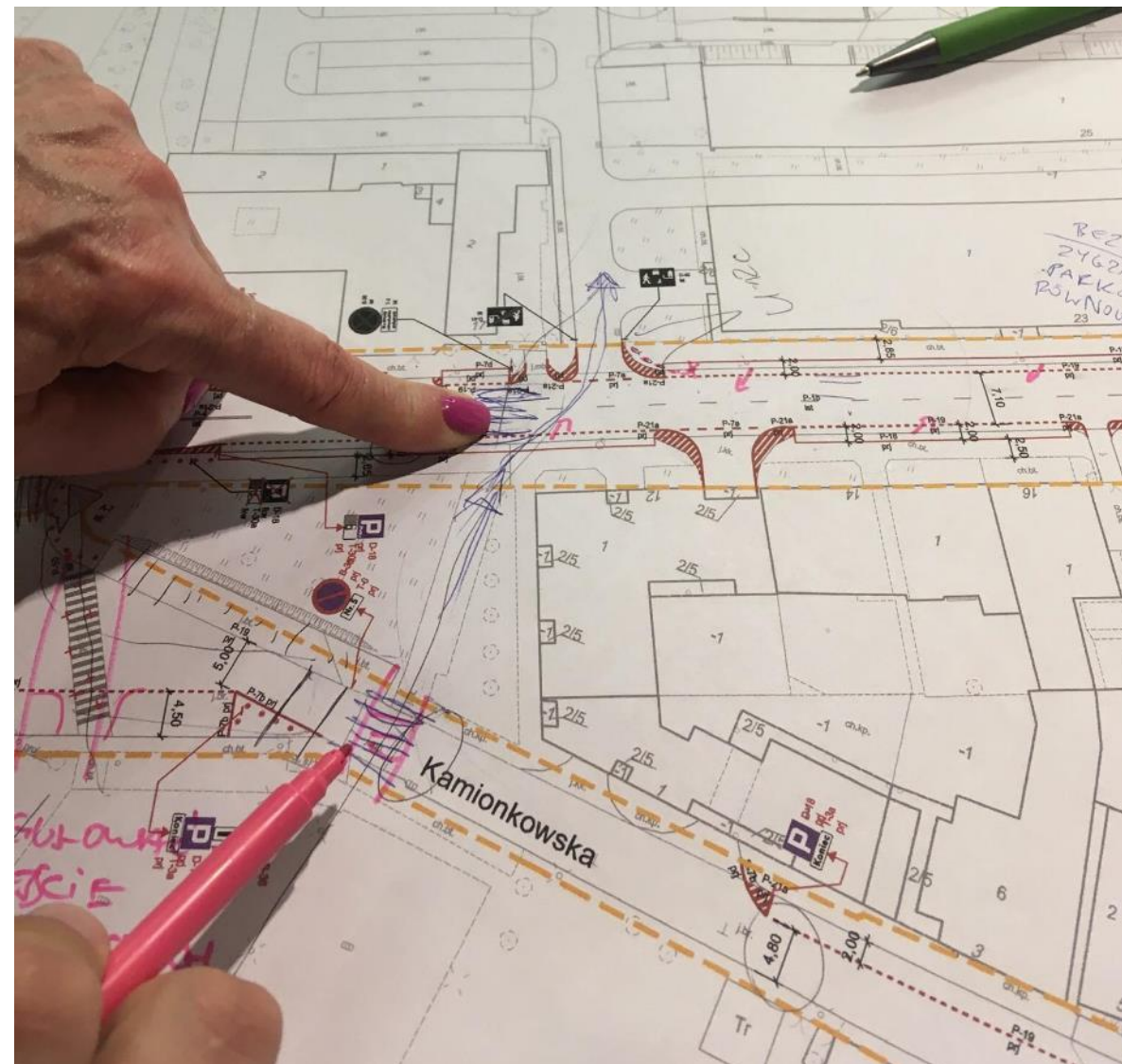
Przeciwnicy tego pomysłu stwierdzili, że mieszkańcy omawianego rejonu Kamionka nie mają gdzie parkować, więc nie chcą na ulicy takich zmian. Odwoływali się do wydarzeń sprzed lat, kiedy mieszkańcy ulicy Stanisława Augusta stracili parking społeczny na rzecz nowej zabudowy.

Padła propozycja stworzenia miejsc postoju Kiss&Ride, jednak mieszkańcy nie podtrzymali tej propozycji, ze względu na nieefektywne działanie takiego rozwiązania w okolicy usług oświaty (Za mało miejsc, żeby obsłużyć wszystkich chętnych, a jednocześnie takie rozwiązanie zachęca, aby przyjechać samochodem).

Zwrócono również uwagę, że na tej ulicy znajduje się obszar, gdzie notorycznie parkują pojazdy na terenie zieleni (nazwanym przez mieszkańców klepiskiem). Podobno dyrekcja żłobka od lat stara się zniwelować ten problem. Podczas konsultacji uczestnicy prosili, by zwiększyć bezpieczeństwo w okolicy żłobka.

PRZEJŚCIA DLA PIESZYCH

Podczas konsultacji społecznych mieszkańcy zgłosili potrzebę wprowadzenia nowych przejść dla pieszych dookoła osiedla Soho. Brakuje przejść przez ulicę Kamionkowską oraz przez Mińską. Na co dzień mieszkańcy osiedla przemieszczają się w kierunku tramwaju i ważnych usług wzdłuż Grochowskiej. Przy Kamionkowskiej znajduje się ukośne przejście dla pieszych. Wiele osób uważa, że jest to ważna trasa spacerowa, jednak należy przejście „wyprostować” tak, żeby tworzyła naturalną kontynuację trasy ulicy Bliskiej (po północnej stronie od Mińskiej). Wspomniano również o braku przejścia przez Mińską na wysokości Rybnej.



notatki z dyżuru konsultacyjnego w Centrum Promocji Kultury, 21 kwietnia, fot. Głos Ulicy

SPÓJNOŚĆ PROJEKTÓW

Kamionek jest obszarem rozwijającym się bardzo intensywnie. W związku z tym na jego terenie w ciągu ostatnich 5 lat miasto organizowało już kilka różnych procesów konsultacyjnych. Mieszkańcy chcieliby o nich przypomnieć i proszą o wzięcie pod uwagę wniosków i rekomendacji przy projektowaniu SPPN.

Chodzi o następujące procesy:

- [Centrum Lokalne Bazarek Rogatka](#) z 2017 – konsultacje stanowiły część działań związanych z rewitalizacją Kamionka oraz realizacją programu „Warszawskie Centra Lokalne”;
- [Jaka ulica Mińska?](#) z 2018 – konsultacje w ramach pilotażowego projektu „Na Prawa Ulic”, przeprowadzone z inicjatywy Wydziału Rewitalizacji Biura Architektury i Planowania Przestrzennego m.st. Warszawy;
- [Zielona Grochowska](#) z 2021 – konsultacje zorganizowane przez Zarząd Zieleni Warszawy, w ramach projektu [Zielone Ulice](#).



dyżur konsultacyjny w Centrum Promocji Kultury
czwartek, 21 kwietnia, fot. Głos Ulicy

CORAZ
LEPSZA

PRAGA-POŁUDNIE

DZIĘKI TWOIM OPINIOM

WNIOSKI I REKOMENDACJE

WNIOSKI

Konsultacje projektu SPPN pokazują, że mieszkańcy od lat są spójni w swoich pomysłach dotyczących Kamionka. Podczas spotkań odwoływano się do minionych procesów konsultacyjnych i proszono o uwzględnienie ich wyników w projekcie. Problemy z zastawionymi chodnikami przez auta oraz nadmierna prędkość na ulicach Mińskiej i Grochowskiej to tematy bardzo ważne dla sąsiadów. Ich zdaniem szerokie ulice powinny być zwężane, a uzyskana przestrzeń powinna zostać wykorzystana na miejsca postojowe na jezdni. Zdają sobie sprawę, że w okolicy są usługi, które przyciągają kierowców, jednak chcą też na terenie dzielnicy czuć się bezpiecznie. Zaangażowani mieszkańcy chcieliby poprawy jakości przestrzeni i oczekują zdecydowanych ruchów ze strony władz miasta. Liczą na przesunięcie nacisku z maksymalizacji liczby miejsc parkingowych na poprawę bezpieczeństwa i jakości życia pieszych, przede wszystkim dzieci w okolicach placówek edukacyjnych.



dyżur konsultacyjny w Centrum Promocji Kultury
czwartek, 21 kwietnia, fot. Głos Ulicy

REKOMENDACJE

Rekomendacje dla projektantów:

- zapoznanie się z wynikami z poprzednich procesów konsultacyjnych, dotyczących ulic Mińskiej, Grochowskiej oraz Kamionkowskiej (Bazarek Rogatka);
- zwrócenie uwagi na miejsca ważne dla mieszkańców Kamionka, w szczególności ulice z usługami oświaty;
- podniesienie bezpieczeństwa pieszych na chodnikach, szczególnie na tych ulicach, gdzie chodniki są bardzo wąskie;
- uspokojenie ruchu na ulicach Mińskiej, Kamionkowskiej, Stanisława Augusta oraz Grochowskiej.



dyżur konsultacyjny w Centrum Promocji Kultury
czwartek, 21 kwietnia, fot. Głos Ulicy

CORAZ
LEPSZA

PRAGA-POŁUDNIE

DZIĘKI TWOIM OPINIOM

CO DALEJ?

CO DALEJ?

- Rozpatrzenie zgłoszonych uwag i opracowanie raportu z konsultacji // **drugi kwartał 2022**
- Publikacja raportu i przedłożenie go Prezydentowi oraz Radzie Warszawy // **drugi kwartał 2022**
- Podjęcie decyzji o ewentualnym rozszerzeniu SPPN przez Radę Warszawy // **trzeci kwartał 2022**
- Opracowanie docelowych projektów organizacji ruchu podlegających zatwierdzeniu przez Biuro Zarządzania Ruchem Drogowym // **trzeci kwartał 2022**
- Przygotowania do wdrożenia nowej organizacji ruchu (zmiana oznakowania, montaż parkomatów) // **czwarty kwartał 2022**
- Najwcześniejszy termin rozszerzenia SPPN w przypadku podjęcia decyzji przez Radę Warszawy // **drugi kwartał 2023**



dyżur konsultacyjny w Centrum Promocji Kultury // czwartek, 21 kwietnia, fot. Głos Ulicy

CORAZ
LEPSZA

PRAGA-POŁUDNIE

DZIĘKI TWOIM OPINIOM

AKCJA INFORMACYJNA

AKCJA INFORMACYJNA

W ramach akcji informacyjnej:

- zamieściliśmy ogłoszenie o konsultacjach na warszawskiej [stronie konsultacji z mieszkańcami](#) oraz na [stronie Zarządu Dróg Miejskich](#);
- zamieściliśmy wpisy o rozpoczęciu i o działaniach w konsultacjach na profilu Facebook [Konsultacje społeczne Warszawa](#) oraz na profilu [Zarządu Dróg Miejskich](#);
- ustawiliśmy baner z plakatem konsultacyjnym przed Urzędem Dzielnicy Praga-Południe;
- zaprosiliśmy Burmistrza oraz radnych dzielnicy do wzięcia udziału w wydarzeniach;
- wystosowaliśmy informację z prośbą do lokalnych parafii o powiadomienie o konsultacjach w trakcie mszy;
- dystrybuowaliśmy ulotki i plakaty w miejscach i instytucjach publicznych.



plakat informacyjny na drzwiach do klatki, fot. Głos ulicy

ZAŁĄCZNIKI DO RAPORTU

do pobrania ze strony konsultacje.um.warszawa.pl

ZAŁĄCZNIK 1

Zestawienie wiadomości e-mail i pism przekazanych przez mieszkańców oraz pytań poruszonych podczas spotkań on-line (ZOOM)

ZAŁĄCZNIK 2

Załączniki do otrzymanych wiadomości e-mail i pism przekazanych przez mieszkańców

INFORMACJE

JEDNOSTKA ODPOWIEDZIALNA:

Zarząd Dróg Miejskich
m.st. Warszawy

KONSULTACJE ZREALIZOWAŁY:

Głos Ulicy 

Ludwika Ignatowicz i Matylda Gąsiorowska

PUBLIKACJA RAPORTU: czerwiec 2022