

JAKA STREFA PŁATNEGO PARKOWANIA NA KAMIONKU?

Zapraszamy mieszkańców obszaru

- **NA SPOTKANIE ONLINE**

13 kwietnia w godz.: **18:00-20:00**

youtube.com/zdmwarszawa



JAKA STREFA PŁATNEGO PARKOWANIA NA KAMIONKU? KONSULTACJE SPOŁECZNE

Jednostka odpowiedzialna:
Zarząd Dróg Miejskich

Realizator:
Głos Ulicy
Matylda Gąsiorowska, Ludwika Ignatowicz

Konsultacje społeczne realizowane są zgodnie z **UCHWAŁĄ NR
LXI/1691/2013 RADY MIASTA STOŁECZNEGO WARSZAWY
z 11 lipca 2013 roku**



JAKA STREFA PŁATNEGO PARKOWANIA NA KAMIONKU?

OBSZAR KONSULTACJI SPOŁECZNYCH



Akcja informacyjna:

Plakaty w miejsca publicznych
Akcja informacyjna za pośrednictwem
stron internetowych oraz
mediów społecznościowych UM, ZDM i
UD Praga-Południe
Ulotki i plakaty w instytucjach
publicznych



Dzisiejsze spotkanie:

1 część: prezentacja przedstawicieli
Zarządu Dróg Miejskich
i projektantów – możliwość
zadawania pytań na czacie YouTube

2 część: rozmowa na platformie
ZOOM

CORAZ
LEPSZA
PRAGA-POŁUDNIE
WSPÓLNY TYP DZIAŁANIA

JAKA STREFA PŁATNEGO PARKOWANIA NA KAMIONKU? KONSULTACJE SPOŁECZNE

Przygotowaliśmy projekt strefy płatnego parkowania na obszarze Kamionka.
Zapoznaj się z proponowanymi rozwiązaniami na stronie konsultacje.um.warszawa.pl



POROZMAWIAJMY:

- podczas spotkania online – youtube.com/zdmwarszawa
13 kwietnia (środa)
w godz. 18-20
- w czasie dyżuru konsultacyjnego
w Centrum Promocji Kultury
przy Podskarbińskiej 2
21 kwietnia (czwartek)
w godz. 18-20

Uwagi do projektów możesz też przysyłać na adres: sppnpragapl@zdm.waw.pl
Więcej informacji: konsultacje.um.warszawa.pl lub nr 19 115.
Konsultacje trwają do 28 kwietnia 2022 r.

PRZYJDŹ! TWOJA OPINIA SIĘ LICZY.



Co? Dlaczego? Jak i gdzie?

Mikołaj Pieńkos, Zarząd Dróg Miejskich

Podstawa prawna

Strefa Płatnego Parkowania Niestrzeżonego w Warszawie (SPPN)

funkcjonuje na podstawie:

- ustawy z dnia 21 marca 1985 r. o drogach publicznych (*Dz.U.2021 poz. 1376 t.j.*) oraz
- wydanej w jej wykonaniu **Uchwały Nr XXXVI/1077/2008 Rady m.st. Warszawy** z dnia 26 czerwca 2008 r. w sprawie **ustalenia strefy płatnego parkowania, wysokości stawek opłat za parkowanie pojazdów samochodowych na drogach publicznych w strefie, wysokości opłat dodatkowych oraz określenia sposobu pobierania tych opłat** (*Dz. Urz. Woj. Maz. Nr 138 poz. 4869*), **stanowiącej**
– w świetle art. 87 ust. 2 Konstytucji RP – źródło powszechnie obowiązującego prawa Rzeczypospolitej Polskiej na obszarze działania organu, który go ustanowił.

Podstawowym celem SPPN jest zwiększenie rotacji parkujących pojazdów oraz realizacja polityki transportowej miasta, w szczególności ograniczenia dostępności określonych obszarów dla pojazdów samochodowych lub wprowadzenia preferencji dla komunikacji zbiorowej.

Czego wymaga postój pojazdu w SPPN

Postój pojazdu na miejscu wyznaczonym w strefie wymaga:

- Zapłacenia w **parkomacie** i umieszczenia za przednią szybą ważnego **biletu**

lub

- Zapłacenia poprzez **aplikację mobilną (*moBilet lub mobiParking*)**

lub

- umieszczenia za przednią szybą opłaconego ważnego **abonamentu**

lub

- umieszczenia za przednią szybą dokumentu potwierdzającego uprawnienie do bezpłatnego postoju.

Stawki opłaty za postój

Stawki opłaty za postój pobierane są w **dni robocze** od poniedziałku do piątku (oprócz 2 maja, 24 i 31 grudnia) w godz. **8 – 20**

- pierwsza godzina – **3,90 zł**
- druga godzina – **4,60 zł**
- trzecia godzina – **5,50 zł**
- czwarta i kolejne godziny – **po 3,90 zł**



Rodzaje abonamentów mieszkańca








Mieszkańcy SPPN mają prawo do uzyskania abonamentu mieszkańca.

Zakup abonamentu uprawnia do bezpłatnego postoju w pobliżu miejsca zameldowania.

Abonament mieszkańca może otrzymać osoba fizyczna, która spełnia następujące warunki:

- jest zameldowana na pobyt stały lub czasowy na terenie SPPN
- rozlicza w Warszawie podatek PIT za poprzedni rok
- jest właścicielem, współwłaścicielem lub użytkownikiem pojazdu samochodowego o dopuszczalnej masie całkowitej do 2,5 tony lub samochodu osobowego powyżej 2,5 tony

ABONAMENT REJONOWY	ABONAMENT OBSZAROWY
<p>30 zł rocznie</p>	<p>600 zł rocznie (możliwość opłaty w dwóch ratach po 300 zł)</p>
 <p>maksymalnie do 8 parkomatów w zasięgu 150 m od miejsca zameldowania</p>	 <p>obszar obejmujący całe osiedle, np. Żoliborz Oficerski</p>
 <p>miejsca postojowe na ulicach w promieniu 100 m od każdego z wybranych parkomatów</p>	 <p>wszystkie miejsca postojowe na ulicach danego obszaru</p>
 <p>dzięki identyfikatorowi B-35, prawo do warunkowego postoju w strefach ograniczonego postoju w pobliżu miejsca zameldowania</p>	 <p>dzięki identyfikatorowi B-35, prawo do warunkowego postoju w strefach ograniczonego postoju na całym obszarze abonamentu</p>

Osoby zwolnione z opłat za parkowanie w SPPN

Poza posiadaczami abonamentu, z opłat zwolnieni są posiadacze jednej z kart:

- **Karta N+** wydawana jest na podstawie ważnej Karty Parkingowej osoby niepełnosprawnej i innych wymaganych dokumentów
- **Karta Powstańca** wydawana jest uczestnikom Powstania Warszawskiego
- **Karta Honorowa** wydawana jest uczestnikom walk o Warszawę w latach 1939-1945 (innych niż Powstanie Warszawskie)



Podstawowe zasady bezpieczeństwa ruchu drogowego

Zabronione jest parkowanie (zatrzymanie i postój) pojazdu:

- w odległości **mniejszej niż 10 m od skrzyżowania**, przejazdu kolejowego lub tramwajowego, **przejścia dla pieszych**, przejazdu dla rowerzystów
- w odległości **mniejszej niż 15 m od** słupka lub tablicy **przystanku** i na całej długości zatoki przystankowej
- w odległości mniejszej niż 10 m od znaku lub sygnalizatora, jeśli grozi to jego zasłonięciem



Zakres prac zrealizowanych w ramach przygotowania do wprowadzenia SPPN

- Inwentaryzacja istniejących miejsc postojowych na drogach publicznych
- Badanie wykorzystania i zapotrzebowania na miejsca postojowe
- Opracowanie propozycji zmian w organizacji ruchu



Wyniki badań parkingowych

Rafał Jarmuszewicz, Smart Factor

Metodyka pomiarów wykorzystania i zapotrzebowania na miejsca postojowe

Termin pomiarów:

14.03.2022 – 20.03.2022

Dni pomiarów: poniedziałek, wtorek, środa,
czwartek, piątek, sobota, niedziela

Godziny pomiarów: 24 godzin na dobę przez
7 dni

Zastosowana metoda: minimum 2 pomiary na godzinę na
każdym odcinku ulicy w godzinach 06:00-22:00 oraz 4
pomiary w godzinach 22:00-06:00; pojazdy z
wideorejstratorem; dokładność lokalizacji 0,50-1,50 m.

Metodyka pomiarów wykorzystania i zapotrzebowania na miejsca postojowe



Inwentaryzacja miejsc postojowych – nieprawidłowości



Inwentaryzacja miejsc postojowych – nieprawidłowości



Inwentaryzacja miejsc postojowych – nieprawidłowości



Inwentaryzacja miejsc postojowych – nieprawidłowości



Inwentaryzacja miejsc postojowych – nieprawidłowości



Najważniejsze liczby

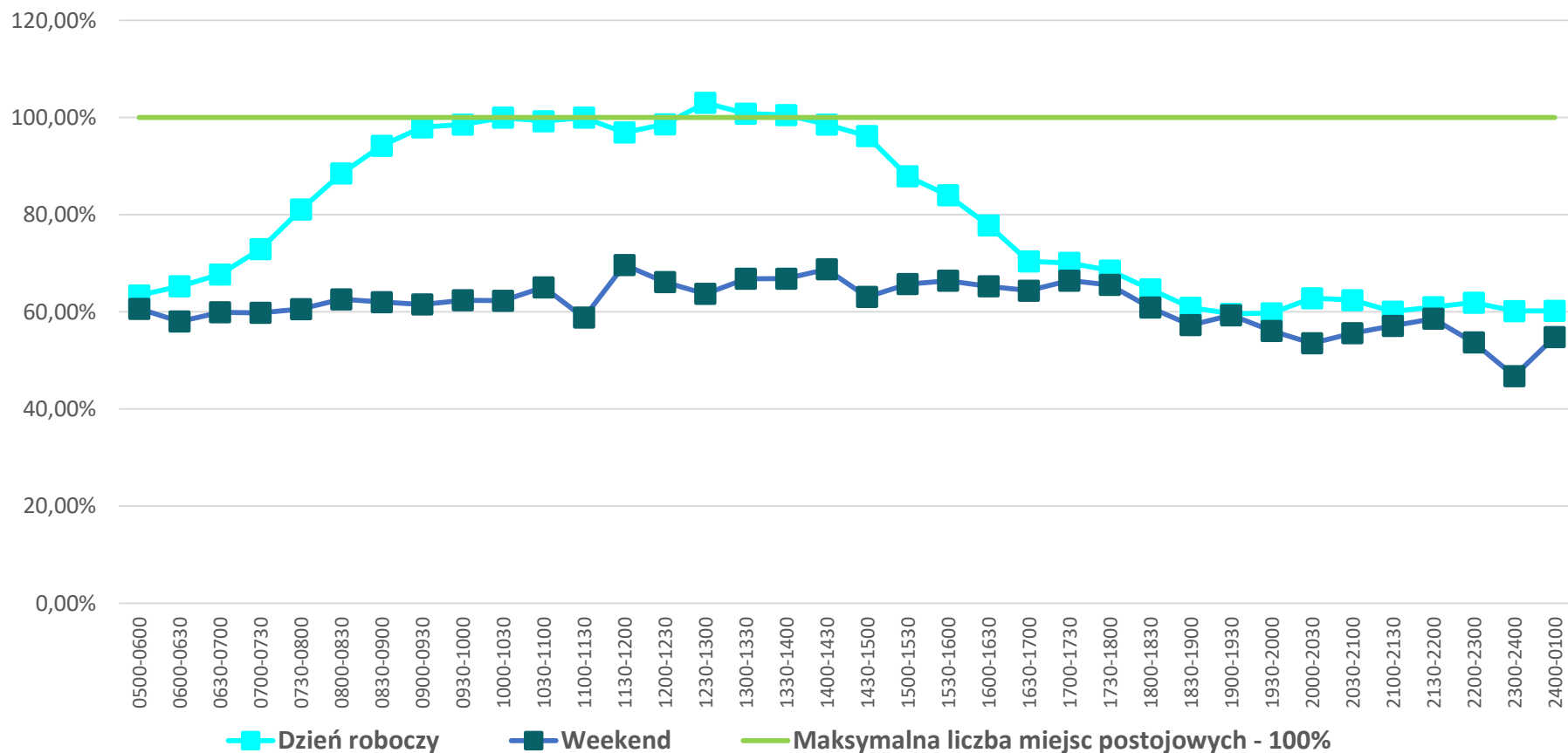
- liczba miejsc postojowych na podobszarze objętym konsultacjami: **1228**
- łącznie na tym podobszarze wykonano **233 136** pomiarów
- odnotowano **15705** unikalnych numerów rejestracyjnych pojazdów
- **717** wykrytych pojazdów należało do jego mieszkańców
- **6379** pojazdów przybywało na obszarze tylko jeden raz, to ponad 40,62% zaobserwowanych pojazdów
- **318** pojazdy odnotowano w każdym pomiarze
- **1,21%** stanowią tablice zagraniczne

Wyniki badań parkingowych

Podsumowanie wyników badań – średnie dobowe wykorzystanie miejsc postojowych dla obszaru

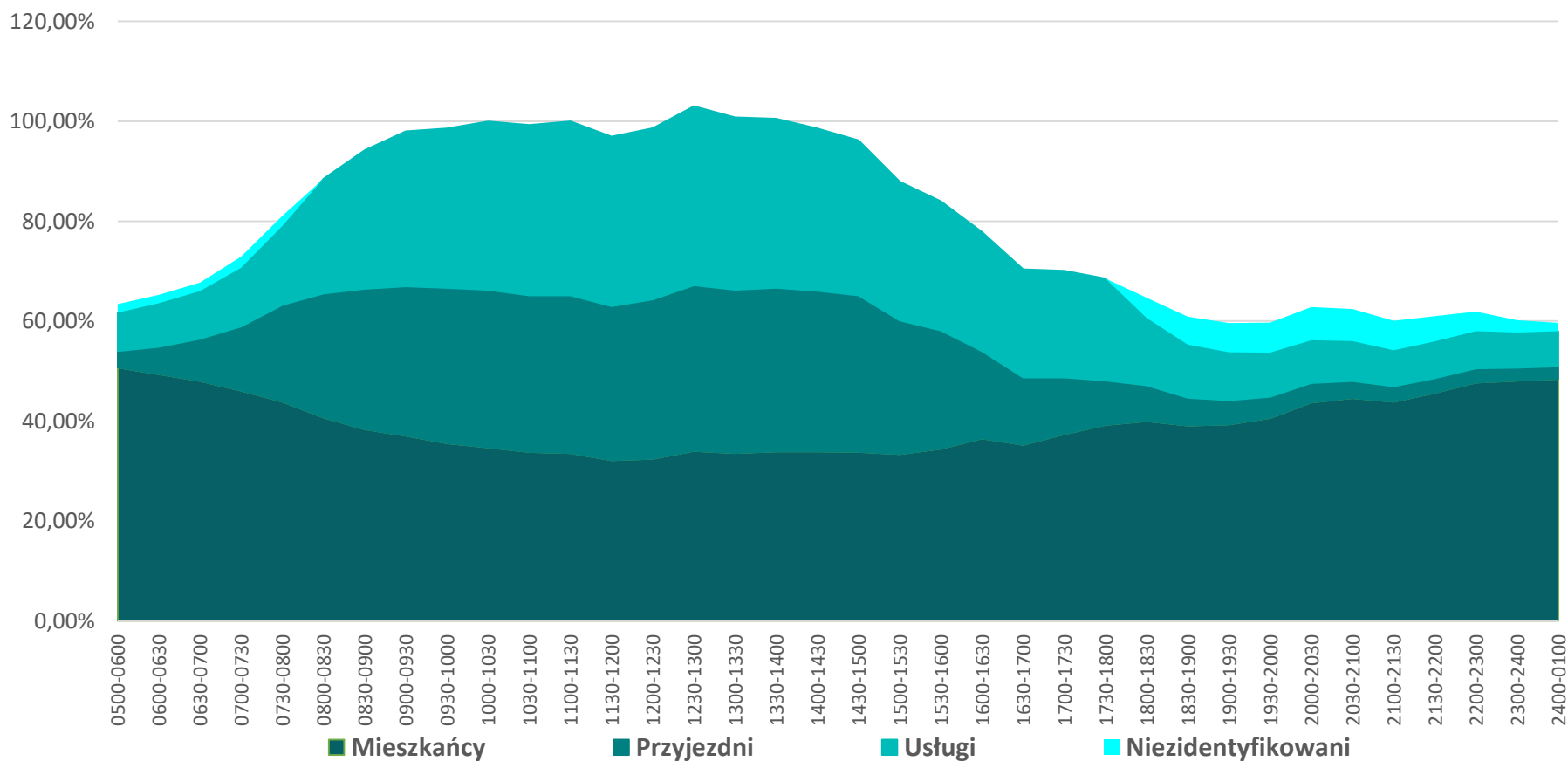
Nazwa ulicy	Liczba miejsc postojowych	Średnie zapętnienie w godzinach funkcjonowania SPPN	Średnie zapętnienie poza godzinami funkcjonowania SPPN	Średnie zapętnienie w godzinach funkcjonowania SPPN [procent]	Średnie zapętnienie poza godzinami funkcjonowania SPPN [procent]
ul. Stanisława Augusta	95	79	73	83%	77%
ul. Terespolska	207	189	130	91%	63%
ul. Mińska	239	205	126	86%	53%
ul. Żupnicza	47	35	26	75%	54%
ul. Chodakowska	66	47	32	71%	48%
ul. Głucha	9	23	13	252%	144%
ul. Kamionkowska	120	129	82	108%	68%
ul. Rybna	37	45	24	122%	64%
ul. Drewnicka	6	6	3	101%	51%
ul. Wawerska	22	13	10	61%	45%
ul. Grochowska	203	205	151	101%	74%
ul. Podskarbińska	47	24	20	50%	42%
ul. Owsiana	60	57	29	95%	48%
ul. Groszowicka	16	20	12	124%	75%
ul. Kałuszyńska	38	34	27	90%	71%
ul. Goćławska	16	14	14	86%	89%
ul. Stanisławowska	0	0	0	-	-
RAZEM	1228	1125	770	92%	63%

Średnie dobowe wykorzystanie miejsc postojowych – dzień roboczy / weekend



Wyniki badań parkingowych

Średnie dobowe wykorzystanie miejsc postojowych – mieszkańcy / przyjezdni



Założenia projektowe

Agnieszka Gołoś, Wegarten

Co? Dlaczego? Jak i gdzie?

W jaki sposób oznaczamy wjazd do SPPN



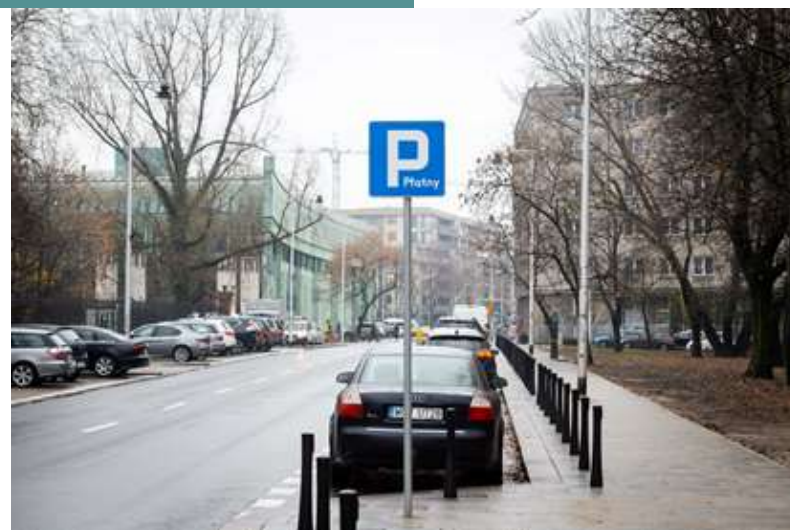
Wjazd do SPPN oznakowany jest znakiem drogowym **D-44** „strefa płatnego parkowania”

a wyjazd oznakowany jest znakiem **D-45** „koniec strefy płatnego parkowania”

W jaki sposób oznaczamy miejsca w SPPN

W strefie płatnego parkowania miejsca do postoju pojazdów samochodowych wyznacza się:

- znakami pionowymi **D-18 „parking”**
- znakami poziomymi **P-18 „stanowisko postojowe”**
- znakami poziomymi **P-19 „linia wyznaczająca pas postojowy”**



Założenia projektowe

- parkowanie równoległe na jezdni: **pas postojowy o szerokości 2,0 m, min. szerokość jezdni dwukierunkowej: 5,0 m, min. szerokość jezdni jednokierunkowej: 3,0 m**
- parkowanie równoległe częściowo na jezdni, częściowo na chodniku: **miejsce postojowe o szerokości min. 2,0 m, chodnik o szerokości min. 2,0 m**
- parkowanie równoległe na chodniku: **miejsce postojowe o szerokości 2,5 m, chodnik o szerokości min. 2,0 m**
- przy pozostałych rodzajach parkowania szerokość pozostawionego chodnika to **min. 2,0 m**
- w przypadku lokalizacji elementów punktowych jak np. parkomaty, możliwe zawężenie chodnika **do 1,8 m szerokości** (chyba że istniejący chodnik jest węższy niż 1,8 m)
- miejsca postojowe dla osób z niepełnosprawnościami: **szerokość 3,6 m i min. 4% ogólnej liczby miejsc**

*Mamy świadomość, że niestety dochowanie powyższych, optymalnych wartości, może być w realiach stołecznej zabudowy niemożliwe (np. istniejące chodniki węższe niż 1,5 m).
W takich sytuacjach priorytetem jest bezpieczeństwo.*

Odcinki B-35 i Strefy B-39 – tylko dla mieszkańców

Rozwiązanie wdrożone na Żoliborzu, Ochocie oraz obszarach Woli i Pragi-Północ objętych SPPN w 2020 r.:

umożliwienie mieszkańcom postojów w ramach uprawnień wynikających z abonamentu „na zasadach ogólnych”*, w miejscach gdzie nie jest możliwe wyznaczenie stanowisk/pasów postojowych, oznakowaniem pionowym D-18 i poziomym P18/19

Jest to alternatywa dla likwidacji wszystkich niewymiarowych miejsc postojowych. Pozwala to nie ograniczać istniejącej puli miejsc dla mieszkańców.

*prawa o ruchu drogowym (art. 46, 47, 49)

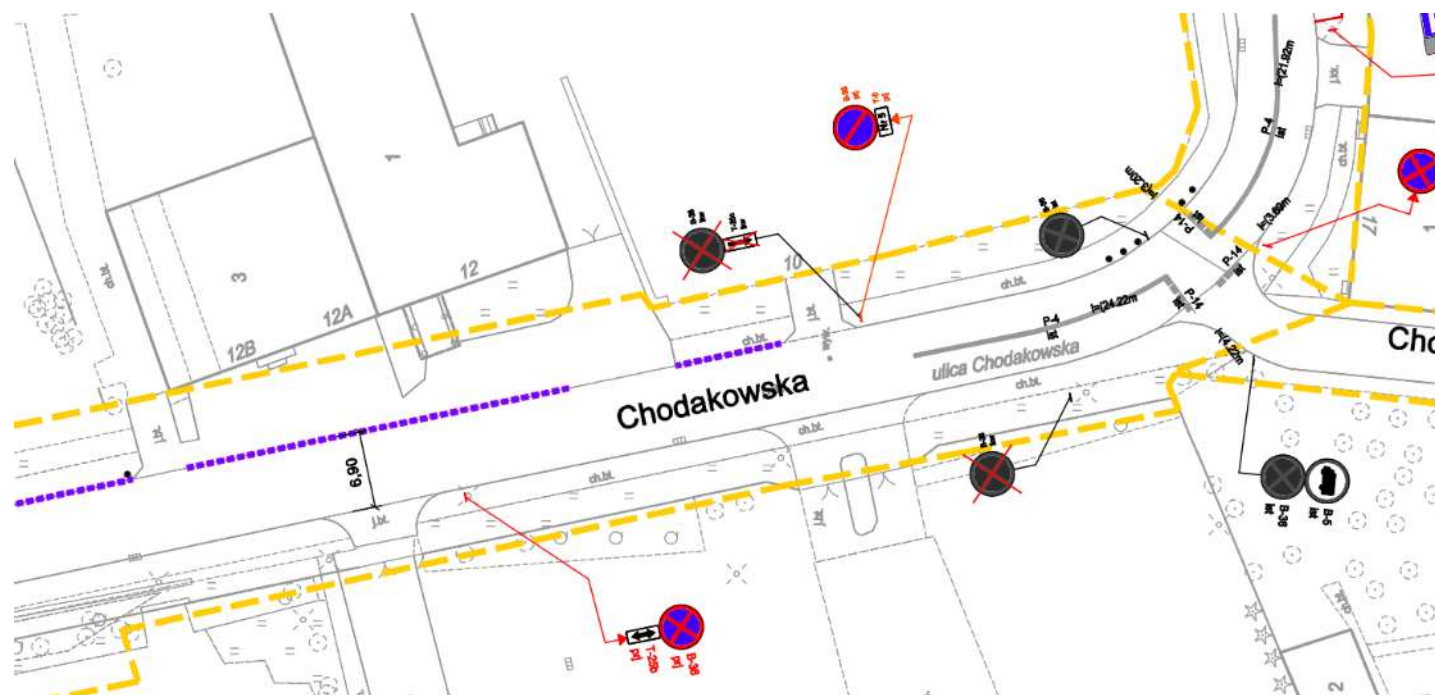


Założenia projektowe



Nie dotyczy
pojazdów z
identyfikatorem
B-35 - XYZ

Umożliwienie mieszkańcom postoju w ramach uprawnień wynikających z abonamentu „na zasadach ogólnych”, z wykorzystaniem oznakowania B-35 „zakaz postoju”



Założenia projektowe



Nie dotyczy
pojazdów z
identyfikatorem
B-35

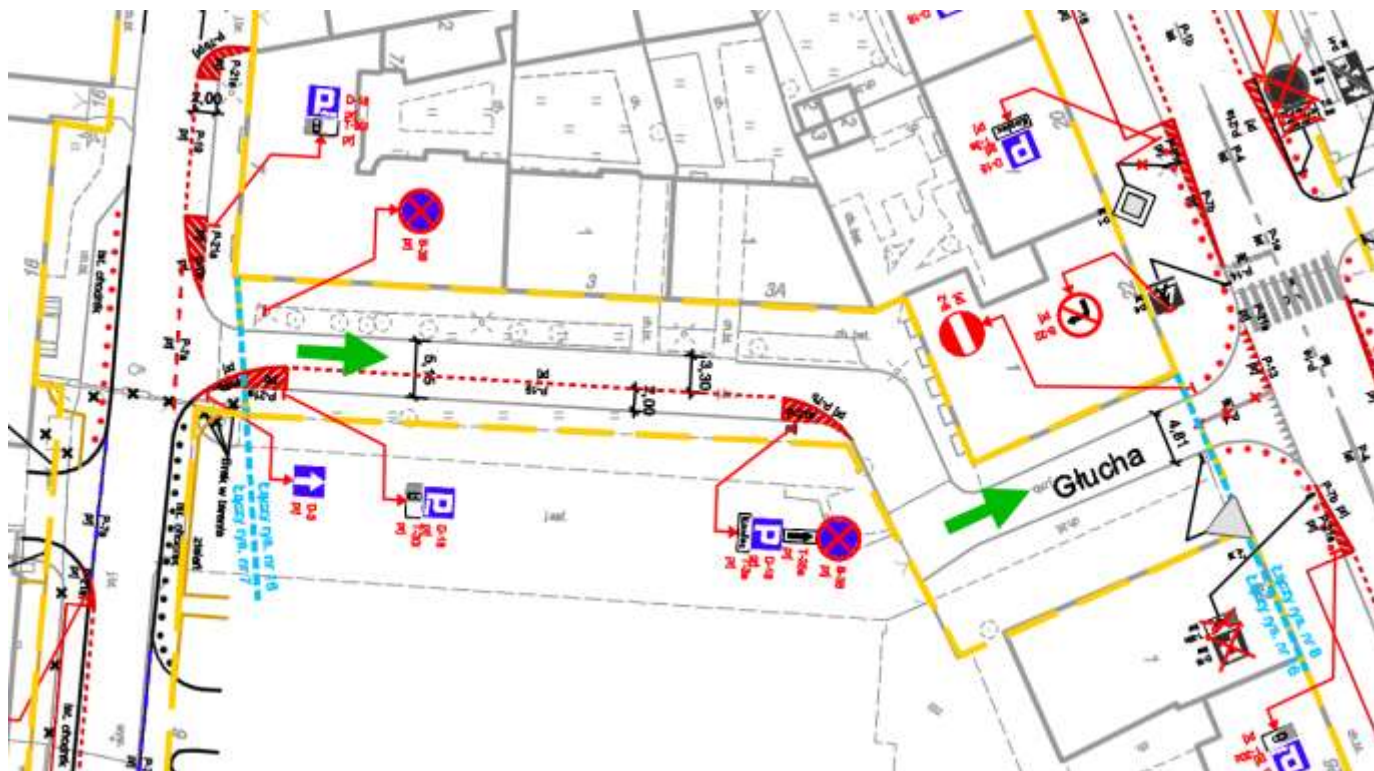
XYZ

Umożliwienie mieszkańcom postoj w ramach uprawnień wynikających z abonamentu „na zasadach ogólnych”, z wykorzystaniem oznakowania B-39 „strefa ograniczonego postoju” (stosowane na określonym obszarze w celu minimalizacji umieszczanego oznakowania znakami B-35)



Założenia projektowe

Wprowadzenie dróg
jednokierunkowych
umożliwi wyznaczenie
większej liczby miejsc
postojowych



Miejsca dla osób z niepełnosprawnościami



W strefie płatnego parkowania miejsca do postoju pojazdów samochodowych dla osób z niepełnosprawnościami wyznacza się:

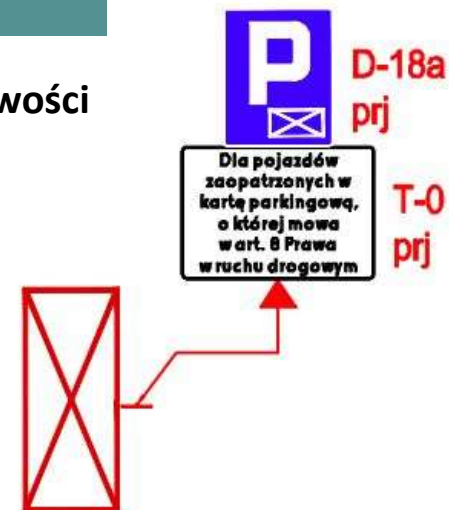
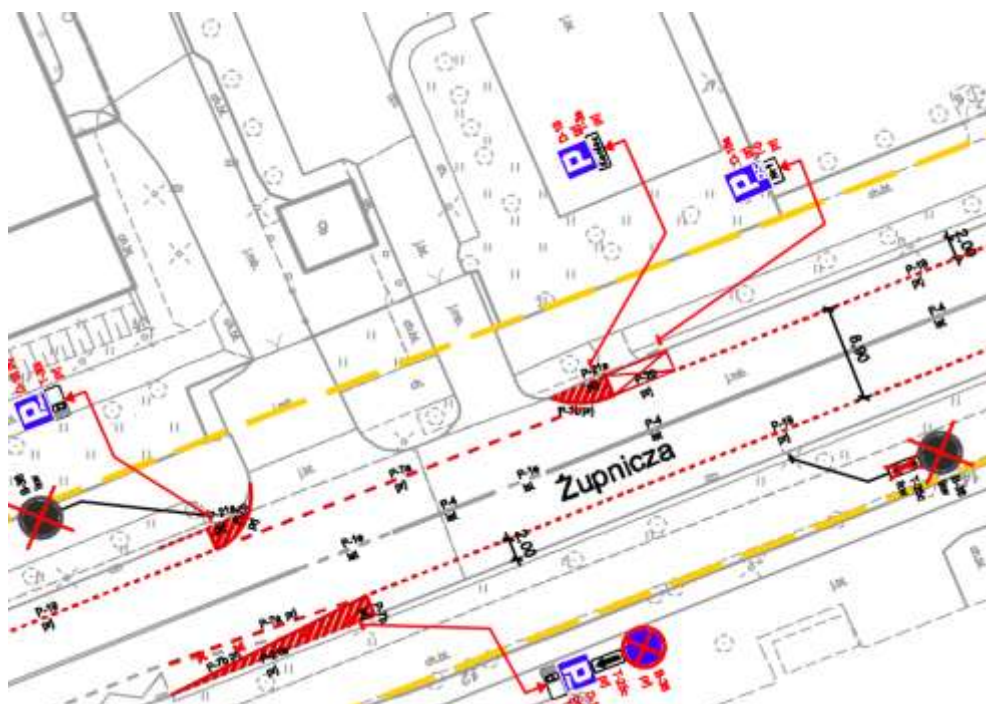
- znakami poziomymi **P-20 „stanowisko postojowe zastrzeżone - koperta”**
- znakami poziomymi **P-24 „miejsce dla pojazdu osoby niepełnosprawnej”**

Prosimy o wskazywanie miejsc gdzie w ramach tworzonej strefy powinny powstać miejsca dla osób z niepełnosprawnościami

Założenia projektowe

Propozycja oznakowania stanowisk dla pojazdów osób z niepełnosprawnościami

Zastrzeżone miejsca dla posiadaczy karty parkingowej, w sytuacji braku możliwości wyznaczenia pełnowymiarowej „koperty”



Dziękujemy

Uwagi można przesyłać do 28 kwietnia
na adres sppnpragapld@zdm.waw.pl