



ZASTĘPCA BURMISTRZA DZIELNICY WAWER
MIASTA STOŁECZNEGO WARSZAWY

ul. Żegańska 1, 04-713 Warszawa
tel. 22 443 68 03, faks 22 443 69 22
wawer.sekretariat@um.warszawa.pl, www.um.warszawa.pl, www.wawer.warszawa.pl

UPAD

Warszawa, 9 lutego 2023 r.

Znak sprawy: UD-XIII-WID-UR.152.1.2023.WMR



Zarząd Dróg Miejskich
ul. Chmielna 120
00-801 Warszawa

dotyczy: petycji Mieszkańców Dzielnicy Wawer,

Szanowni Państwo,

Urząd Dzielnicy Wawer m.st. Warszawy przekazuje w załączeniu Petycję mieszkańców Dzielnicy Wawer Obszar 11 dotyczącą istniejących utrudnień komunikacyjnych oraz poprawy bezpieczeństwa drogowego w rejonie ulic: Trakt Lubelski i Płowieckiej. Ponieważ wszystkie punkty załączonej Petycji dotyczą pasa drogowego dróg powiatowych przekazujemy ww. Petycję w celu udzielenia przez Państwa odpowiedzi w całości zgodnie z posiadanymi kompetencjami.

Z wyrazami szacunku,

ZASTĘPCA BURMISTRZA
DZIELNICY WAWER M. ST. WARSZAWY

Leszek Baraniewski

Do wiadomości:
Pan

2023-02-13
Zarząd Dróg Miejskich



2023-01-23 Wawer Luśnia



UD-XIII-WOM-OB/1488/23

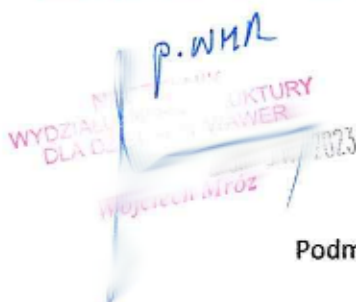
Wpłynął 26. 01. 2023

Data

Nr..... podpis.....

(1)

Warszawa, dnia 20 stycznia 2023 r.



Do: 1) Burmistrz Dzielnicy Wawer

Urząd m.st. Warszawy dla Dzielnicy Wawer

Wydział Infrastruktury dla Dzielnicy

ul. Żegańska 1

04-713 Warszawa

2) Zarząd Dróg Miejskich m.st. Warszawy

ul. Chmielna 120

00-801 Warszawa

Podmiot wnoszący: Mieszkańcy Dzielnicy Wawer Obszar nr 11
Wawer (według załącznika)

Petycja

mieszkańców Dzielnicy Wawer w sprawie poprawy bezpieczeństwa, poprzez zmiany i inwestycje w infrastrukturze drogowej, rowerowej i pieszej Dzielnicy Wawer Obszar nr 11 Wawer

My, niżej podpisani, mieszkańcy Dzielnicy Wawer, niniejszym wnosimy o pilne podjęcie działań celem poprawy naszego bezpieczeństwa oraz bezpieczeństwa naszych rodzin, poprzez:

- 1) budowę nowych ciągów pieszych i rowerowych wzdłuż ulicy Trakt Lubelski na odcinku od skrzyżowania z ul. Płowiecką do skrzyżowania z ul. Lucerny/Kadetów;
- 2) budowę nowego i bezpiecznego ciągu pieszego lub poprawę bezpieczeństwa istniejącego przy ul. Płowieckiej na wysokości salonu samochodowego Volvo oraz Ford;
- 3) naprawę zapadliska w ciągu pieszym oraz barierki oddzielającej go od Kanału Nowa Ulga przy trasie Płowieckiej za ekranami akustycznymi.

Uzasadnienie

Ad. 1

Obecnie wzdłuż ulicy Trakt Lubelski, położonej w Dzielnicy Wawer, na odcinku od skrzyżowania z ul. Płowiecką do skrzyżowania z ul. Lucerny/Kadetów, ciąg pieszy wprowadzić na przeważającym odcinku istnieje, jednak w większości jest nierówny, wybrakowany i wąski, a płyty z których został ułożony wiele lat temu są zniszczone, wypaczone lub uszkodzone. Brakuje też płynnych połączeń ciągu pieszego z krzyżującymi się z nim drogami, czy wyjazdami z posesji; brak jest odpowiednich zjazdów/łączeń bez krawężników. W ciągu istnieją liczne miejsca, w których zamiast chodnika jest ścieżka deptana/gruntowa które po opadach deszczu są niemożliwe do przejścia, dotyczy to w szczególności chodnika (a w zasadzie jego braku) na wysokości sklepu Żabka pod adresem Trakt Lubelski nr 395B. W miejscu tym nie ma żadnego chodnika, a jedynie parking wyłożony słabej jakości kruszywem z licznymi dziurami, który jest rozjeżdżany przez parkujące przy sklepie samochody (zdjęcie nr 4 poniżej). Wzdłuż ww. odcinaka Traktu Lubelskiego brak też jest ścieżki rowerowej, co z uwagi na brak pobocza stwarza realne niebezpieczeństwo dla rowerzystów korzystających z tego odcinaka drogi. Można powiedzieć, że tak ważne miejsce w Dzielnicy obok piekarni, licznych przystanków, sklepów (Lidl, Rossmann, Pepco), punktów usługowych (przychodnia weterynaryjna, salon urody, punkt ksero), stacji benzynowych (Wasbruk) jest białą plamą na rowerowej mapie Dzielnicy, utrudnia i zniechęca do korzystania z ekologicznego środka transportu jakim jest rower. Oczywiście budowa nowych ciągów powinna także uwzględnić konieczność zapewnienia miejsca parkingowych przy sklepach i punktach usługowych w szczególności na odcinku od Piekarni Wawerskiej do sklepu Żabka.





Ad. 2.

Przy ul. Płowieckiej na wysokości salonu samochodowego Volvo oraz Ford istnieje kilkunastometrowy odcinek chodnika o szerokości około 1 m, chodnik ten jest zlokalizowany bezpośrednio przy trzypasmowej jezdni ul. Płowieckiej w kierunku na Terespol, przy czym brak jest jakiegokolwiek bariery oddzielającej go od jezdni. Odległość między pędzącymi samochodami a pieszymi momentami wynosi kilka centymetrów. A chodnik od drugiej strony oddzielony jest trwałą barierą w postaci 2 linii łańcucha metalowego, który uniemożliwia ewentualną ucieczkę pieszego w sytuacji zagrożenia, czy też wybór alternatywnej drogi, bowiem parking graniczący z chodnikiem jest trwale ogrodzony. Osoby dorosłe korzystającego z tego chodnika są narażona na potrącenie przez samochód nie mówiąc już o dzieciach. Przy czym należy podkreślić, że miejsce to stanowi naturalny łącznik (brak alternatywnego przejścia pieszego) pomiędzy Obszarem nr 11 Wawer a ciągiem pieszo-rowerowym wzdłuż Kanału Nowa Ulga, który z uwagi na walory przyrodnicze i rekreacyjne jest często użytkowany przez mieszkańców. Przy czym należy wyraźnie zaznaczyć, iż łącznik ten musi zostać zachowany, bowiem jest to jedyne połączenie pieszce pomiędzy Dzielnicą Wawer a Praga Południe po tej stronie ul. Płowieckiej. Potencjalne przejście drugą stroną ulicy, z uwagi na przejścia kładką nad jezdniami, dla osób starszych, rodziców z dziećmi, czy osób niepełnosprawnych jest znacznie utrudnione, a w przypadku niedziałających wind (co jest notoryczne) wręcz niemożliwe. W sposób bezsprzeczny istnieje konieczność podjęcia działań i rozmów z właścicielem, zarządcą parkingu przed salonami, który graniczy z chodnikiem celem poszerzenia chodnika lub eliminacji barier od strony parkingu. Tym bardziej, że na pierwszy rzut oka część terenu parkingu wchodzi w pas drogowy. W czasie w którym na tym terenie istniała stacja benzynowa chodnik znajdował się na tyłach stacji.

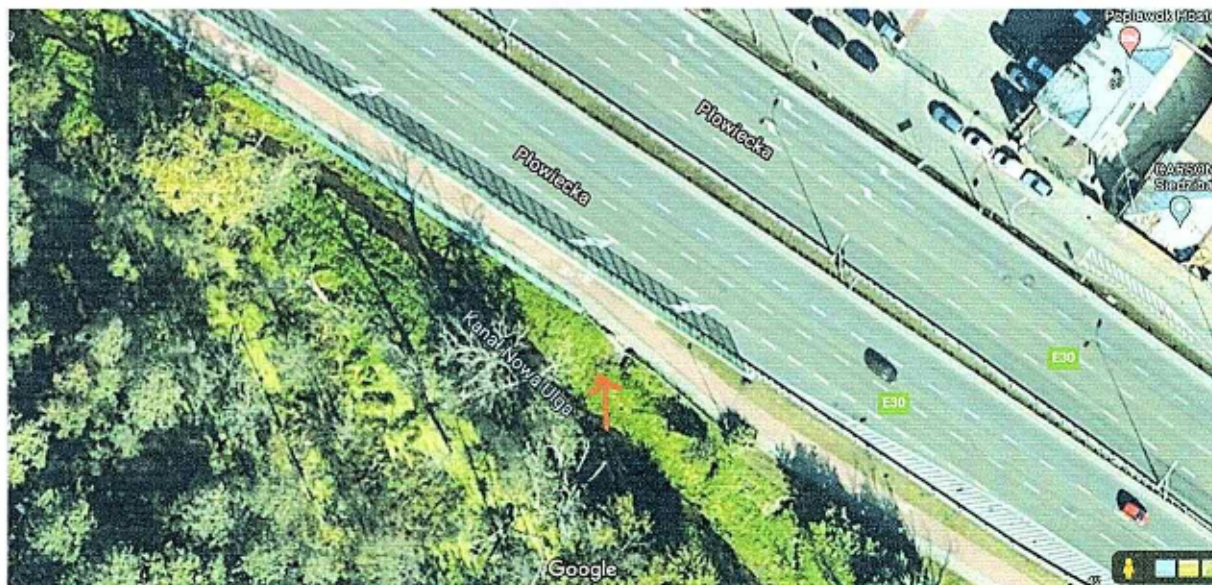
Abstrahując od ruchu pieszych, także przejazd rowerem ww. ciągiem jest narażony na jeszcze większe niebezpieczeństwo z uwagi na wysokie krawężniki i wąską przestrzeń, brak możliwości równoczesnego wyminięcia się z pieszymi czy innymi rowerzystami. Wielu rowerzystów w tym miejscu, celem płynnej jazdy zjeżdża z wcześniejszej ścieżki rowerowej i chodnika bezpośrednio na trzypasmową jezdnię, co powoduje jeszcze większe niebezpieczeństwo na drodze z uwagi na duży ruch na trasie Płowieckiej.



Ad. 3

Zapadlisko w ciągu pieszym przy Kanałku Nowa Ulga przy ul. Płowieckiej (za ekranami akustycznymi) powstało ponad 2 lata temu. Od tamtej pory zamiast naprawy zapadlisko jest tylko ogrodzone przenośnymi i tymczasowymi balustradami, które co kilka dni ładują w kanałku. Bez balustrady istnieje duże ryzyko upadku z wysokości ponad 2 m bezpośrednio do kanałku. Choć również ich postawienie nie wyłącza takiego ryzyka, z uwagi na tymczasowy i nietrwały charakter. Brak trwałej naprawy zapadliska może skończyć się tragicznie, tym bardziej, że w tym miejscu istnieje zarówno ciąg pieszy jak i rowerowy. Z ciągu korzystają rodziny z małymi dziećmi w tym na rowerach, hulajnogach, czy rolkach. Mieszkańcy już

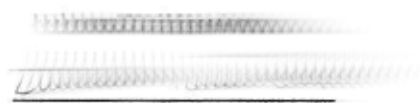
wielokrotnie zgłaszali przedmiotowy problem, w tym przy pomocy infolinii 19115, jednak zamiast trwałego usunięcia zapadliska, poprawiane są jedynie barierki (po raz kolejny wyciągane z kanałku i ustawiane pokrzywione i zniszczone) lub przekazywana jest informacja, że sprawa została przekazana według właściwości. W naszej ocenie niezrozumiałym jest brak możliwości naprawy zapadliska i to przez okres ponad 2 lat (!). Pomijając walory estetyczne, zapadlisko stwarza realne niebezpieczeństwo upadku i uszkodzenia ciała, tym bardziej, że chodnik usytuowany jest w znacznej wysokości w stosunku do poziomu wody. Poza tym z każdym miesiącem zapadlisko się powiększa zabierając kolejne fragmenty chodnika.



Stosowanie do treści art. 4 ust. 3 ustawy z dnia 11 lipca 2014 r. o petycjach, nie wyrażamy zgody na ujawnienie na stronie internetowej podmiotu rozpatrującego petycję lub urzędu go obsługującego danych osobowych podmiotów wnoszących petycję oraz osoby reprezentującej.

Mając na uwadze powyższe, wnosimy jak na wstępie.

z wyrazami szacunku



Załącznik: Lista mieszkańców wnoszących petycję:

Lp.	Imię i nazwisko	Adres zamieszkania	Podpis
1			
2			
3			
4			
5			
6			
7			
8			
9			
10			
11			
12			
13			
14			
15			
16			
17			
18			
19			
20			
21			
22			
23			
24			
25			
26			
27			
28			
29			
30			
31			

Lp.	Imie i nazwisko	Adres zamieszkania	Podpis
32			
33			
34			
35			
36			
37			
38			
39			
40			
41			
42			
43			
44			
45			
46			
47			
48			
49			
50			
51			
52			
53			
54			
55			
56			
57			
58			
59			
60			
61			
62			
63			
64			
65			
66			
67			
68			
69			
70			
71			
72			
73			