



Jaka strefa płatnego parkowania na Mokotowie?

Jaka strefa płatnego parkowania na Mokotowie?

Zapraszamy mieszkańców **podobszaru nr 4** na **spotkanie konsultacyjne**:

- **5 grudnia (wtorek), godz. 17-19**

XLIV Liceum Ogólnokształcące im. Stefana Banacha, ul. Dolna 6



Jednostka odpowiedzialna:

- Zarząd Dróg Miejskich

Realizator:

- Think Tank Miasto
- Joanna Mędrzecka - Stefańska
- Anna Wieczorek

Konsultacje społeczne realizowane są zgodnie z Uchwałą nr LXI/1691/2013 Rady Miasta Stołecznego Warszawy z 11 lipca 2013



Jaka strefa płatnego parkowania na Mokotowie?

OBSZARY KONSULTACJI
SPOŁECZNYCH



Harmonogram wydarzeń

Porozmawiajmy

podczas spotkań online – youtube.com/zdmwarszawa

- 22 listopada (środa) w godz. 17 – 19:30 dla całego obszaru planowana transmisja na YouTube
- 7 grudnia (czwartek) w godz. 17 – 19:30 dla całego obszaru planowana transmisja na YouTube

podczas spotkań

- 23 listopada (czwartek) w godz. 17 – 19 dla obszaru nr 2 w II Ogrodzie Jordanowskim, ul. Odyńca 6
- 28 listopada (wtorek) w godz. 17 – 19 dla obszaru nr 3 w II Ogrodzie Jordanowskim, ul. Odyńca 6
- 30 listopada (czwartek) w godz. 17 – 19 dla obszaru nr 1 w Technikum Ogrodniczym w Zespole Szkół nr 39, ul. Bełska 1/3
- 5 grudnia (wtorek) w godz. 17 – 19 dla obszaru nr 4 w XLIV Liceum Ogólnokształcącym im. Stefana Banacha, ul. Dolna 6



Konsultacje trwają do **15 grudnia 2023 roku**

Uwagi można przesyłać:

- na adres sppnmokotow@zdm.waw.pl
- przez stronę konsultacje.um.warszawa.pl

Akcja informacyjna

- Dystrybucja ulotek do skrzynek pocztowych – 41 150 punktów doręczeń
- Plakaty informacyjne na stacjach metra
- Komunikaty w autobusach i tramwajach
- Ulotki i plakaty w instytucjach publicznych
- Punkty informacyjne rozlokowane na terenie Dzielnicy Mokotów
- Zaproszenia przesłane do władz Dzielnicy Mokotów
- Informacja o konsultacjach na platformie konsultacje.um.warszawa.pl, na stronie zdm.waw.pl oraz w mediach społecznościowych



Co? Dlaczego? Jak i gdzie?

Podstawa prawna

Strefa Płatnego Parkowania Niestrzeżonego w Warszawie (SPPN) funkcjonuje na podstawie:

- ustawy z dnia 21 marca 1985 r. o drogach publicznych (Dz.U.2023 poz. 645)
- oraz wydanej w jej wykonaniu Uchwały Nr XXXVI/1077/2008 Rady m.st. Warszawy z dnia 26 czerwca 2008 r. w sprawie ustalenia strefy płatnego parkowania, wysokości stawek opłat za parkowanie pojazdów samochodowych na drogach publicznych w strefie, wysokości opłat dodatkowych oraz określenia sposobu pobierania tych opłat (Dz. Urz. Woj. Maz. Nr 138 poz. 4869), stanowiącej – w świetle art. 87 ust. 2 Konstytucji RP – źródło powszechnie obowiązującego prawa Rzeczypospolitej Polskiej na obszarze działania organu, który go ustanowił.

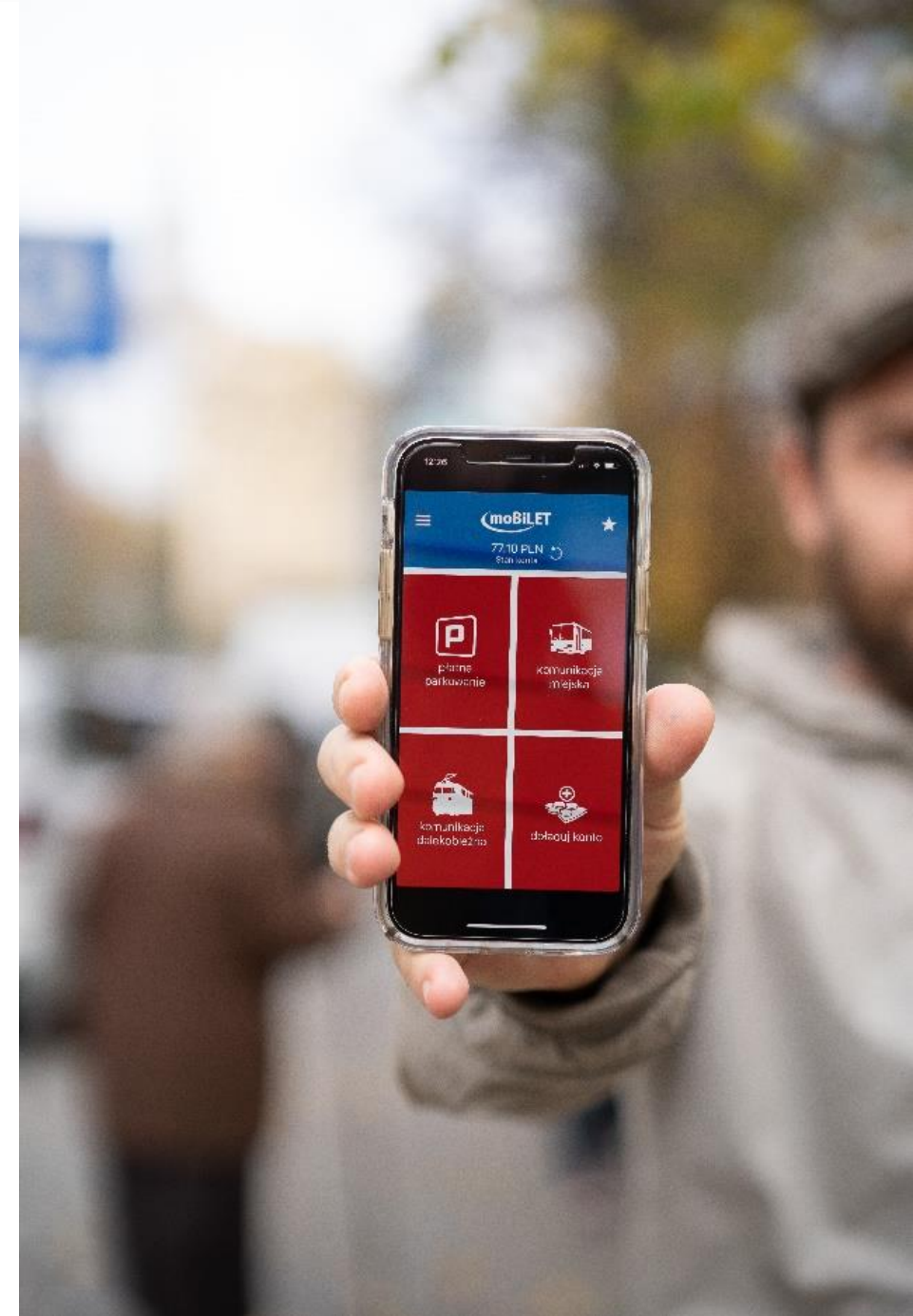
Podstawowym celem SPPN jest zwiększenie rotacji parkujących pojazdów oraz realizacja polityki transportowej miasta, w szczególności ograniczenia dostępności określonych obszarów dla pojazdów samochodowych lub wprowadzenia preferencji dla komunikacji zbiorowej.

Stawki opłaty za postój

Stawki opłaty za postój pobierane są w dni robocze od poniedziałku do piątku (oprócz 2 maja, 24 i 31 grudnia) w godz. 8:00 – 20:00:

- **pierwsza godzina – 4,50 zł,**
- **druga godzina – 5,40 zł,**
- **trzecia godzina – 6,40 zł,**
- **czwarta i kolejne godziny – po 4,50 zł.**

Opłata minimalna za postój wynosi 0,50 zł, co jest równoważne 10 minutom postoju. Nie ma możliwości opłacenia krótszego czasu postoju.



Abonament mieszkańca

Mieszkańcy SPPN mają prawo do uzyskania abonamentu mieszkańca.

Uprawnia on do **bezpłatnego postoju w pobliżu miejsca zameldowania**.

Są dwa rodzaje abonamentów:

- **rejonowy** – kosztuje 30 zł rocznie, pozwala zaparkować na niewielkim obszarze w pobliżu miejsca zameldowania: w rejonie do 100 m od parkomatów oddalonych nie więcej niż 150 m od domu,
- **obszarowy** – kosztuje 600 zł rocznie, pozwala zaparkować na obszarze obejmującym całe osiedle, wyznaczonym zgodnie z mapą obszarów abonamentowych w SPPN.



Abonament mieszkańca

Abonament mieszkańca może otrzymać osoba fizyczna, która spełnia łącznie następujące warunki:

- jest zameldowana na pobyt stały lub czasowy na terenie SPPN,
- rozlicza w Warszawie podatek PIT za poprzedni rok,
- jest właścicielem, współwłaścicielem lub użytkownikiem pojazdu samochodowego o dopuszczalnej masie całkowitej do 2,5 tony lub samochodu osobowego powyżej 2,5 tony.



Osoby zwolnione z opłat za parkowanie w SPPN

Poza posiadaczami abonamentu, z opłat zwolnieni są posiadacze jednej z kart:

- Karta N+ wydawana jest na podstawie ważnej Karty Parkingowej osoby niepełnosprawnej i innych wymaganych dokumentów,
- Karta Powstańca wydawana jest uczestnikom Powstania Warszawskiego,
- Karta Honorowa wydawana jest uczestnikom walk o Warszawę w latach 1939-1945 (innych niż Powstanie Warszawskie).



Podstawowe zasady bezpieczeństwa ruchu drogowego

Zabronione jest parkowanie (zatrzymanie i postój) pojazdu:

- w odległości mniejszej niż 10 m od skrzyżowania, przejazdu kolejowego lub tramwajowego, przejścia dla pieszych, przejazdu dla rowerzystów,
- w odległości mniejszej niż 15 m od słupka lub tablicy przystanku i na całej długości zatoki przystankowej,
- w odległości mniejszej niż 10 m od znaku lub sygnalizatora, jeśli grozi to jego zasłonięciem,
- z wykorzystaniem chodnika o szerokości mniejszej niż 1,5 m,
- powodujące zagrożenie bezpieczeństwa ruchu drogowego lub jego utrudnienia.

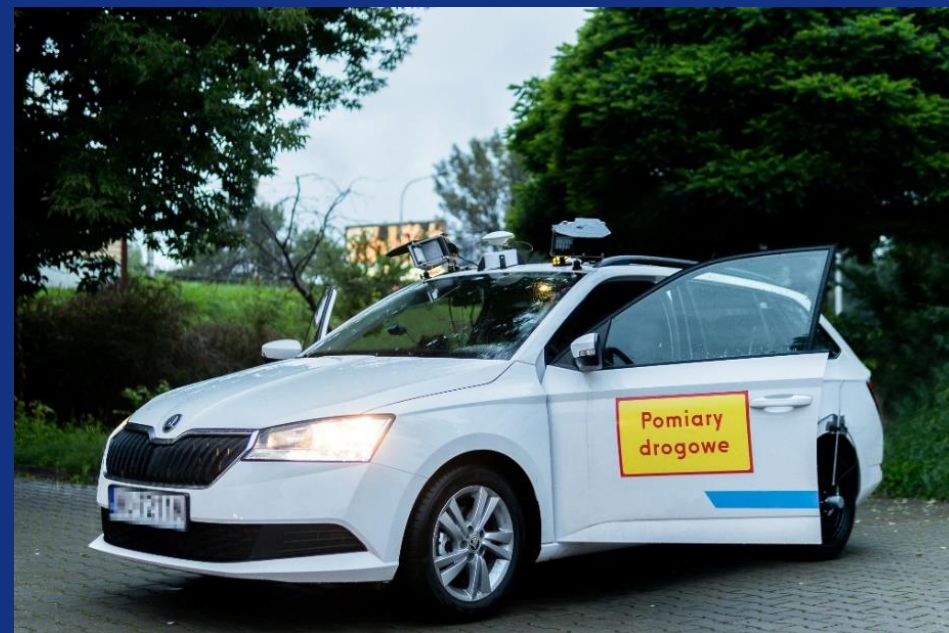


Zakres prac zrealizowanych w ramach przygotowania do wprowadzenia SPPN

- Inwentaryzacja istniejących miejsc postojowych na drogach publicznych,
- Badanie wykorzystania i zapotrzebowania na miejsca postojowe,
- Opracowanie propozycji zmian w organizacji ruchu.



Wyniki badań zachowań parkingowych



Metodyka pomiarów wykorzystania i zapotrzebowania na miejsca postojowe

Termin pomiarów:

10.10.2022 – 06.11.2022

Dni pomiarów:

poniedziałek, wtorek, środa, czwartek, piątek, sobota, niedziela

Godziny pomiarów:

21 godzin na dobę przez 7 dni

Zastosowana metoda:

minimum 2 pomiary na godzinę na każdym odcinku ulicy w godzinach 6-22 oraz 4 pomiary w godzinach 22-6; pojazdy z wideorejestratorem; dokładność lokalizacji 0,50 – 1,50 m;

Najważniejsze liczby

- Liczba miejsc postojowych na podobszarze objętym konsultacjami: **2 521**
- Odnotowano **39 128** unikalnych numerów rejestracyjnych pojazdów
- Łącznie na tym podobszarze wykonano **667 647** pomiarów
- **1 539** wykrytych pojazdów należało do jego mieszkańców
- **14 195** pojazdów przybywało na obszarze tylko jeden raz, to niewiele ponad 2% zaobserwowanych pojazdów

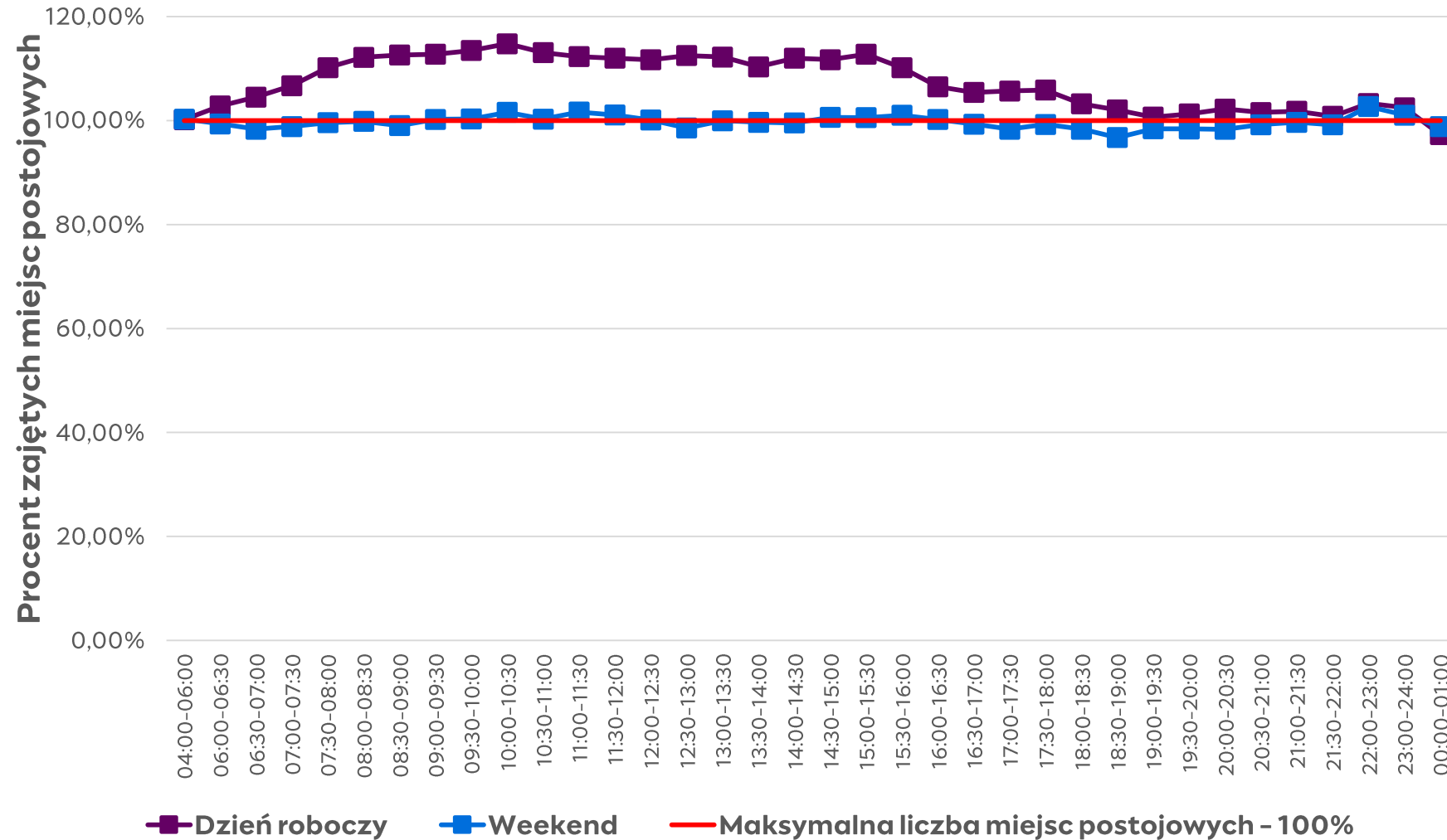
Podsumowanie wyników badań – średnie dobowe
wykorzystanie miejsc postojowych dla obszaru

Nazwa ulicy	Liczba miejsc postojowych	Średnie zapętnienie w godzinach funkcjonowania SPPN	Średnie zapętnienie poza godzinami funkcjonowania SPPN	Średnie zapętnienie w godzinach funkcjonowania SPPN [procent]	Średnie zapętnienie poza godzinami funkcjonowania SPPN [procent]
A. Gierymskiego	234	228	233	97,58%	99,46%
Bandoski	0	3	3	299,00%	292,11%
Belwederska	8	3	2	38,63%	28,54%
Bobrowiecka	116	115	93	99,43%	80,58%
Boryszewska_2	13	28	22	211,92%	169,64%
Braci Pillatich	28	40	39	143,32%	140,72%
Ch. P. Aignera	17	11	11	67,47%	62,23%
Chełmska	127	167	125	131,51%	98,20%
Czerniakowska	0	2	1	239,00%	122,37%
Czerska	123	123	117	100,15%	95,39%
Dolna_1	0	7	3	659,00%	325,66%
Dolna_2	66	54	47	82,29%	71,54%
F. Kostrzewskiego	79	55	57	70,04%	71,97%
Górska	114	180	165	157,79%	145,14%
Huculska	30	31	29	103,33%	95,66%
Iwicka	89	100	88	112,83%	99,06%
J. F. Piwarskiego	132	127	120	95,98%	91,10%
J. Gagarina	0	1	1	104,00%	89,47%
J. P. Dziekońskiego	54	53	47	98,63%	87,09%
Jaworowska	0	12	11	1163,00%	1057,24%
Jazgarzewska	21	29	24	136,05%	112,47%
Kaszubska	24	21	17	88,08%	69,11%
Konduktorska	116	160	157	138,34%	134,97%

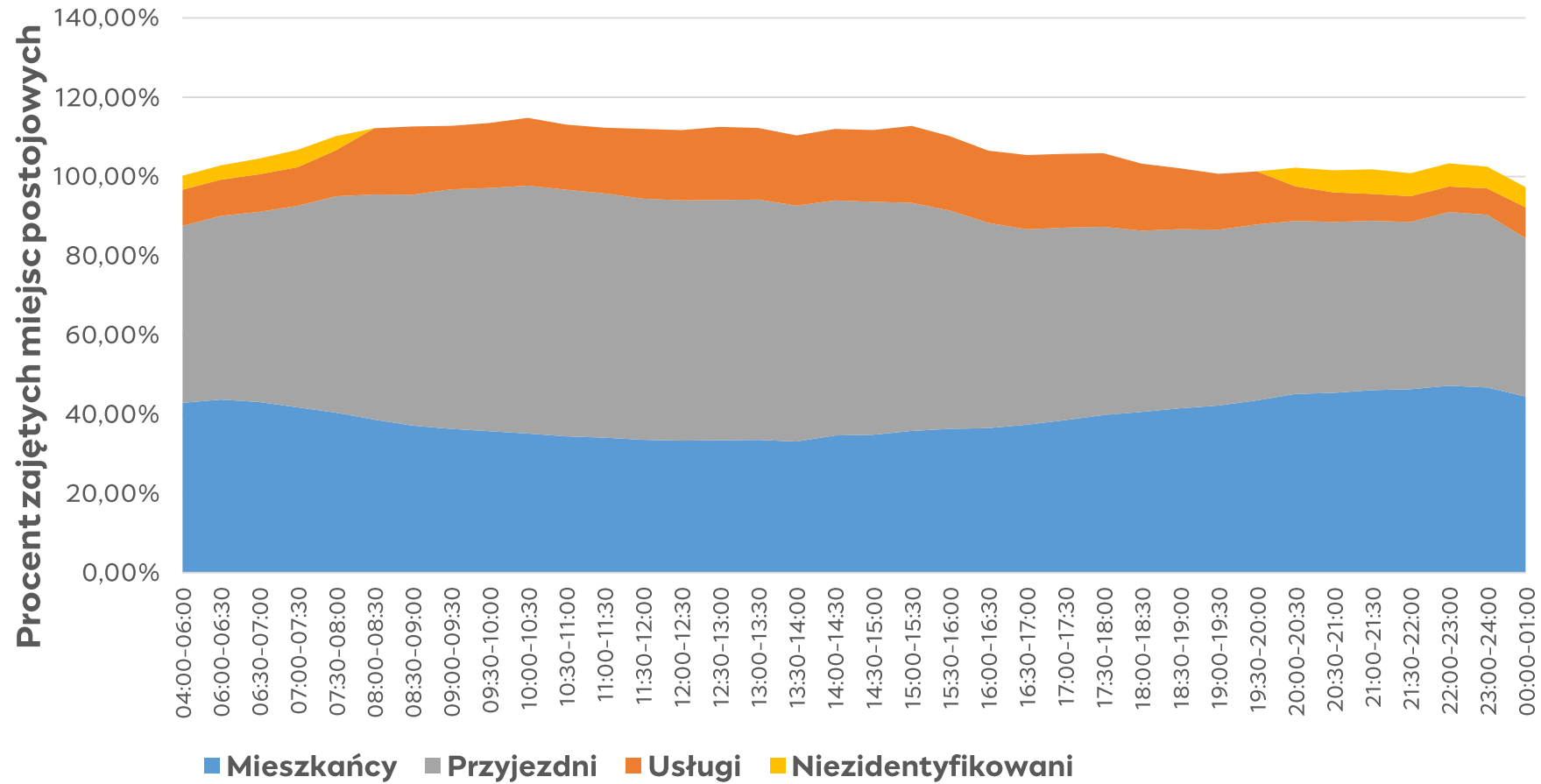
Podsumowanie wyników badań – średnie dobowe
wykorzystanie miejsc postojowych dla obszaru

Nazwa ulicy	Liczba miejsc postojowych	Średnie zapętnienie w godzinach funkcjonowania SPPN	Średnie zapętnienie poza godzinami funkcjonowania SPPN	Średnie zapętnienie w godzinach funkcjonowania SPPN [procent]	Średnie zapętnienie poza godzinami funkcjonowania SPPN [procent]
Konduktorska	116	160	157	138,34%	134,97%
Krasnolecka	29	24	21	84,07%	72,01%
L. Idzikowskiego	36	34	32	94,22%	90,15%
L. Nabelaka	71	71	70	100,06%	98,83%
L. van Beethovena	6	5	2	80,33%	26,43%
Ludowa	46	62	59	134,89%	128,22%
Łużycka	49	63	64	127,69%	130,16%
Nowatorska	47	53	45	113,79%	96,25%
Padewska	24	23	19	93,88%	79,03%
Piaseczyńska	134	116	110	86,51%	82,21%
Polkowska	61	56	53	91,15%	86,60%
Promenada	69	85	77	123,20%	112,14%
S. Kierbedzia	72	76	69	105,50%	95,40%
Sielecka	119	110	101	92,81%	85,26%
Stępińska	131	148	123	112,92%	93,51%
Stopowa	10	12	12	120,50%	115,13%
Sułkowska	30	41	29	135,50%	96,80%
Tatrzańska	32	44	42	136,44%	130,90%
Turecka	12	23	25	190,42%	212,23%
W. Pytlasińskiego	29	52	44	180,24%	152,36%
Włoska	8	11	10	133,75%	123,68%
Zakrzewska	71	71	68	99,83%	96,32%
Zbierska	44	68	64	154,34%	145,45%
RAZEM	2521	2798	2551	111,01%	101,20%

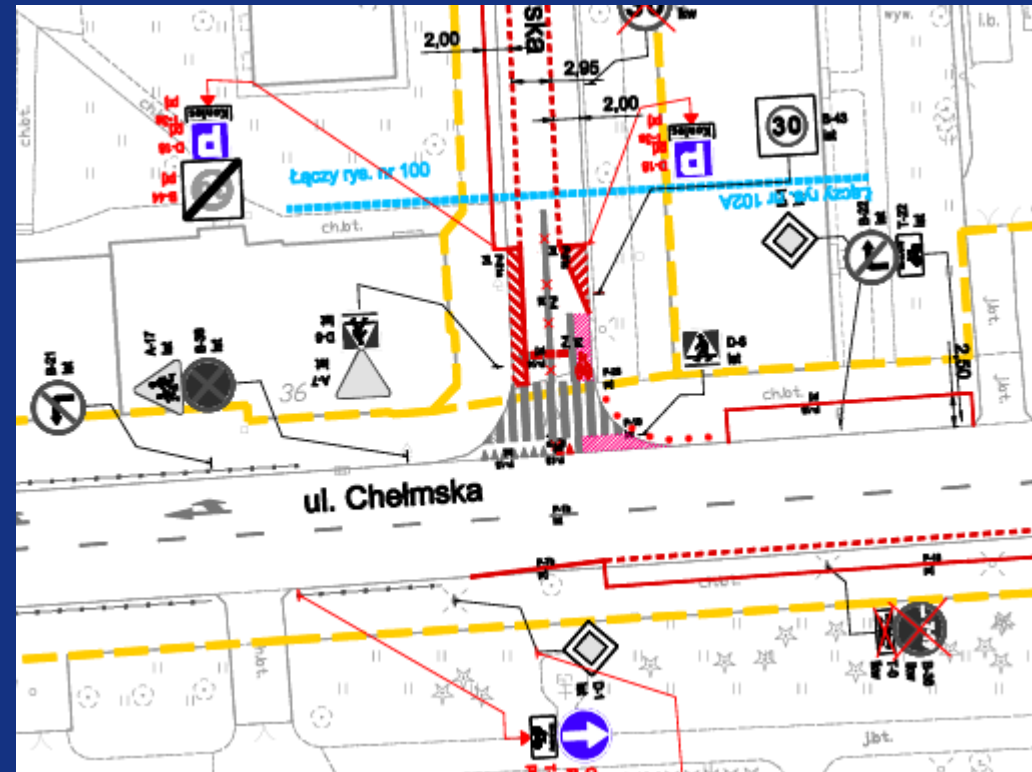
Średnie dobowe wykorzystanie miejsc postojowych – dzień roboczy / weekend



Średnie dobowe wykorzystanie miejsc postojowych – wszyscy użytkownicy



Założenia projektowe



W jaki sposób oznaczamy wjazd w SPPN

Wjazd do SPPN oznakowany jest znakiem drogowym **D-44 „strefa płatnego parkowania”**, a wyjazd oznakowany jest znakiem **D-45 „koniec strefy płatnego parkowania”**.



W jaki sposób oznaczamy wjazd w SPPN

W strefie płatnego parkowania miejsca do postoju pojazdów samochodowych wyznacza się:

- znakami pionowymi **D-18 „parking”**,
- znakami poziomymi **P-18 „stanowisko postojowe”**,
- znakami poziomymi **P-19 „linia wyznaczająca pas postojowy”**.

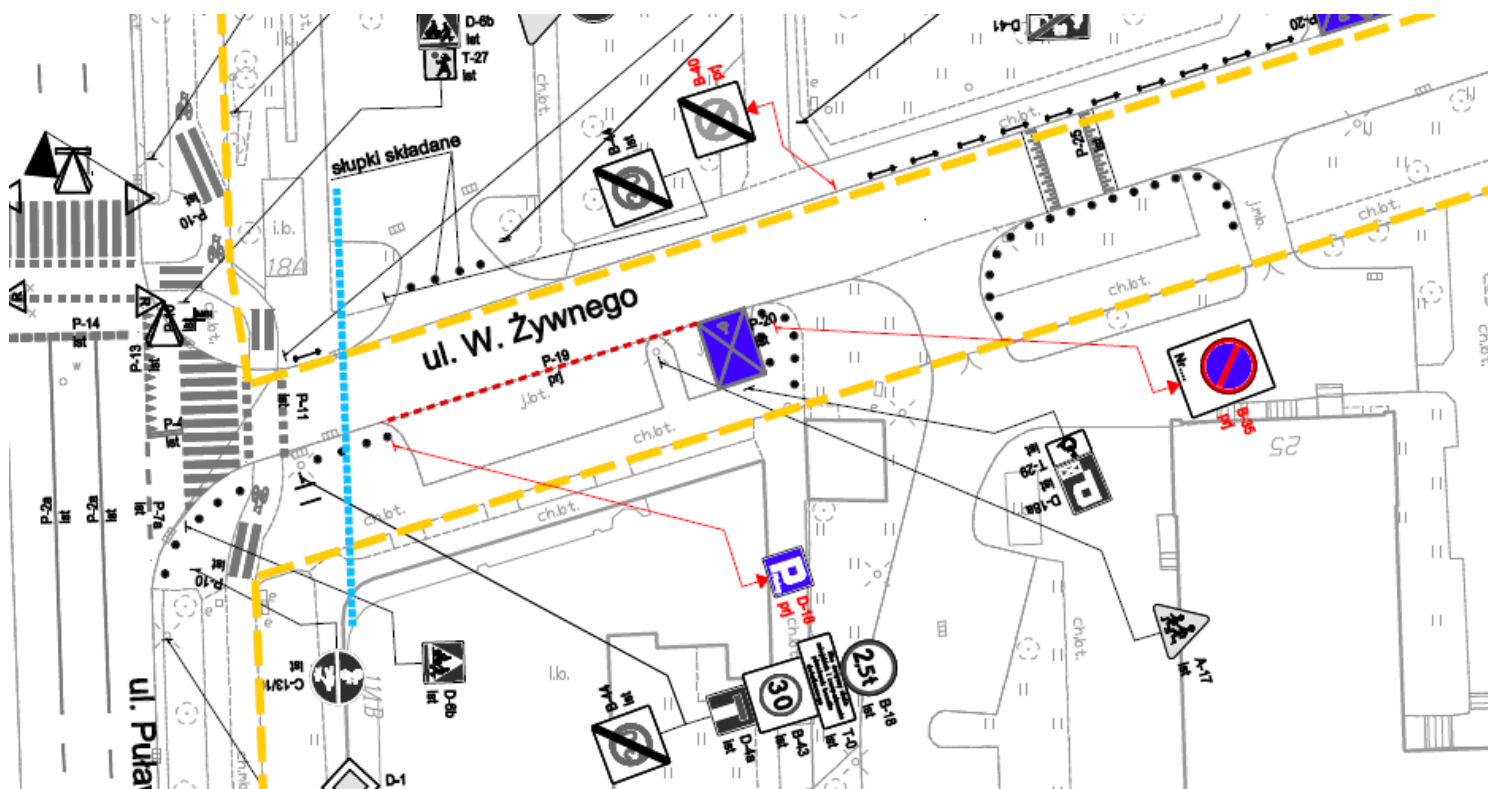


Założenia projektowe

- parkowanie równoległe na jezdni: pas postojowy o szerokości 2,0 m, min. szerokość jezdni dwukierunkowej: 5,0 m, min. szerokość jezdni jednokierunkowej: 3,0 m
- parkowanie równoległe częściowo na jezdni, częściowo na chodniku: miejsce postojowe o szerokości min. 2,0 m, chodnik o szerokości min. 2,0 m
- parkowanie równoległe na chodniku: miejsce postojowe o szerokości 2,5 m, chodnik o szerokości min. 2,0 m
- przy pozostałych rodzajach parkowania szerokość pozostawionego chodnika to min. 2,0 m
- w przypadku lokalizacji elementów punktowych jak np. parkomaty, możliwe zawężenie chodnika do 1,8 m szerokości (chyba że istniejący chodnik jest węższy niż 1,8 m)
- miejsca postojowe dla osób z niepełnosprawnościami: szerokość 3,6 m i min. 4% ogólnej liczby miejsc.

**Mamy świadomość, że niestety dochowanie powyższych, optymalnych wartości, może być w realiach stołecznej zabudowy niemożliwe (np. istniejące chodniki węższe niż 1,5 m).
W takich sytuacjach priorytetem jest bezpieczeństwo.**

Umożliwienie mieszkańcom postoiu w ramach uprawnień wynikających z abonamentu „na zasadach ogólnych”, z wykorzystaniem oznakowania B-39 „strefa ograniczonego postoiu” (stosowane na określonym obszarze w celu minimalizacji umieszczanego oznakowania znakami B-35)



Ulice jednokierunkowe



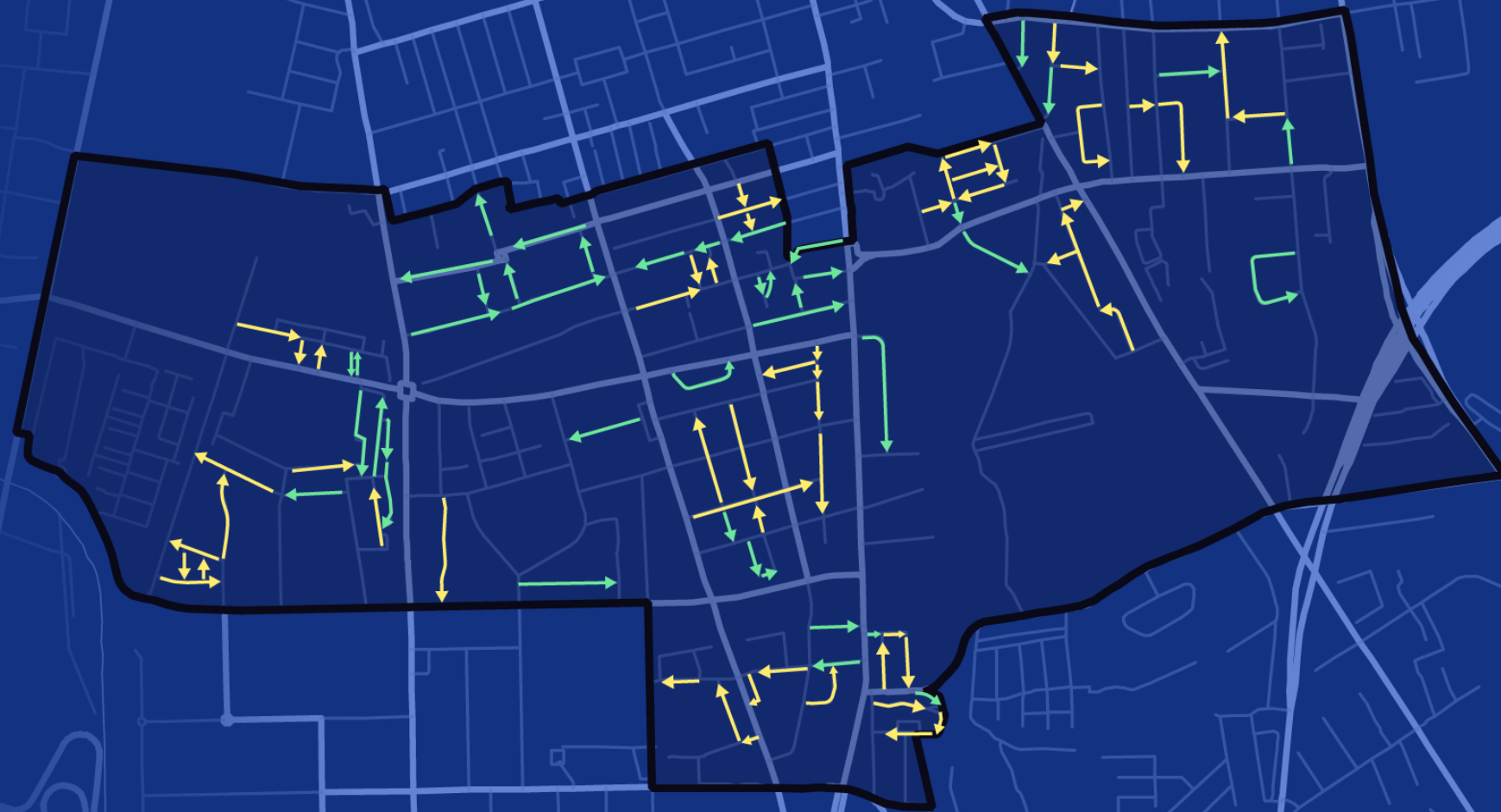
Projektowane
ulice jednokierunkowe



Istniejące
ulice jednokierunkowe



Granice planowanego
rozszerzenia SPPN



Projektowane ulice jednokierunkowe

Ulica	Odcinek
Braci Piłłatich	Piaseczyńska - Gierymskiego
Gierymskiego	Sobieskiego - Kostrzewskiego
Huculska	Ludowa - Konduktorska
Iwicka	Gagarina - Krasnołęcka
Konduktorska	Promenada - Dolna
Nabielaka	Gagarina - Jana III Sobieskiego
Nowotarska	Stępińska - Nowotarska 16
Padewska	Konduktorska - Włoska
Promenada	Konduktorska - Belwederska
Pytlasińskiego	Konduktorska - Włoska
Stopowa	Górska - Zbierska
Tatrzańska	Nakielska - Górska
Włoska	Promenada - Pytlasińskiego
Zakrzewska	Nowotarska - Chełmska
Zbierska	Stopowa - Górska

Miejsca dla osób z niepełnosprawnościami

W strefie płatnego parkowania miejsca do postoju pojazdów samochodowych dla osób z niepełnosprawnościami wyznacza się:

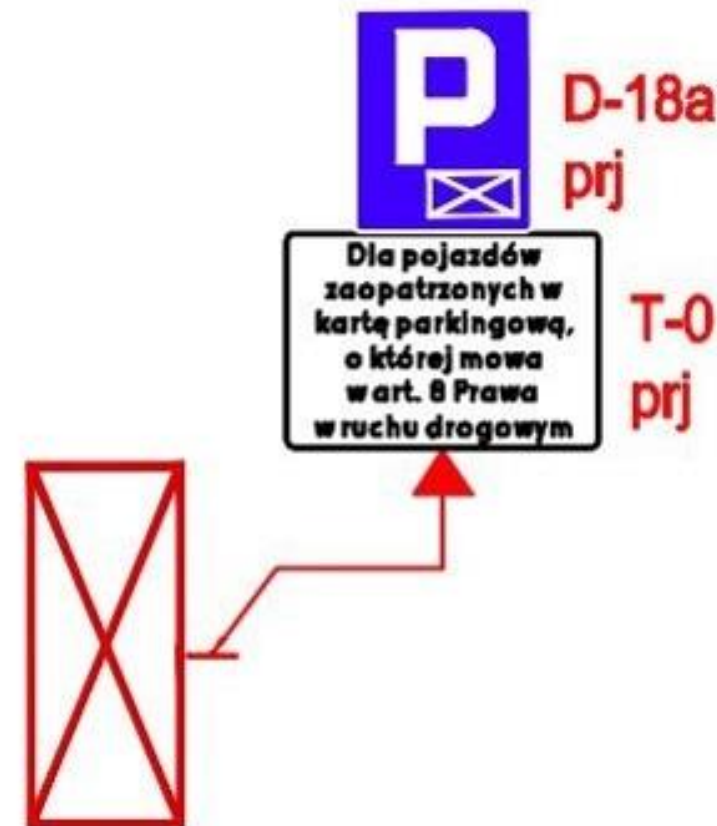
- znakami poziomymi **P-20 „stanowisko postojowe zastrzeżone - koperta”**,
- znakami poziomymi **P-24 „miejsce dla pojazdu osoby niepełnosprawnej”**.

Prosimy o wskazywanie miejsc, gdzie w ramach tworzonej strefy powinny powstać miejsca dla osób z niepełnosprawnościami.



Propozycja oznakowania stanowisk dla pojazdów osób z niepełnosprawnościami

Zastrzeżone miejsca dla posiadaczy karty parkingowej, w sytuacji braku możliwości wyznaczenia pełnowymiarowej „koperty”.





Dziękuję za uwagę