



Jaka strefa płatnego parkowania na Mokotowie?

Jaka strefa płatnego parkowania na Mokotowie?

Zapraszamy mieszkańców **podobszaru nr 2** na **spotkanie konsultacyjne**:

- **23 listopada** (czwartek), **godz. 17-19**
II Ogród Jordanowski, ul. Odyńca 6



Jednostka odpowiedzialna:

- Zarząd Dróg Miejskich

Realizator:

- Think Tank Miasto
- Joanna Mędrzecka - Stefańska
- Anna Wieczorek

Konsultacje społeczne realizowane są zgodnie z Uchwałą nr LXI/1691/2013 Rady Miasta Stołecznego Warszawy z 11 lipca 2013



Jaka strefa płatnego parkowania na Mokotowie?

OBSZARY KONSULTACJI
SPOŁECZNYCH



Harmonogram wydarzeń

Porozmawiajmy

podczas spotkań online – youtube.com/zdmwarszawa

- 22 listopada (środa) w godz. 17 – 19:30 dla całego obszaru planowana transmisja na YouTube
- 7 grudnia (czwartek) w godz. 17 – 19:30 dla całego obszaru planowana transmisja na YouTube

podczas spotkań

- 23 listopada (czwartek) w godz. 17 – 19 dla obszaru nr 2 w II Ogrodzie Jordanowskim, ul. Odyńca 6
- 28 listopada (wtorek) w godz. 17 – 19 dla obszaru nr 3 w II Ogrodzie Jordanowskim, ul. Odyńca 6
- 30 listopada (czwartek) w godz. 17 – 19 dla obszaru nr 1 w Technikum Ogrodniczym w Zespole Szkół nr 39, ul. Bełska 1/3
- 5 grudnia (wtorek) w godz. 17 – 19 dla obszaru nr 4 w XLIV Liceum Ogólnokształcącym im. Stefana Banacha, ul. Dolna 6



Konsultacje trwają do **15 grudnia 2023 roku**

Uwagi można przesyłać:

- na adres sppnmokotow@zdm.waw.pl
- przez stronę konsultacje.um.warszawa.pl

Akcja informacyjna

- Dystrybucja ulotek do skrzynek pocztowych – 41 150 punktów doręczeń
- Plakaty informacyjne na stacjach metra
- Komunikaty w autobusach i tramwajach
- Ulotki i plakaty w instytucjach publicznych
- Punkty informacyjne rozlokowane na terenie Dzielnicy Mokotów
- Zaproszenia przesłane do władz Dzielnicy Mokotów
- Informacja o konsultacjach na platformie konsultacje.um.warszawa.pl, na stronie zdm.waw.pl oraz w mediach społecznościowych



Co? Dlaczego? Jak i gdzie?

Podstawa prawna

Strefa Płatnego Parkowania Niestrzeżonego w Warszawie (SPPN) funkcjonuje na podstawie:

- ustawy z dnia 21 marca 1985 r. o drogach publicznych (Dz.U.2023 poz. 645)
- oraz wydanej w jej wykonaniu Uchwały Nr XXXVI/1077/2008 Rady m.st. Warszawy z dnia 26 czerwca 2008 r. w sprawie ustalenia strefy płatnego parkowania, wysokości stawek opłat za parkowanie pojazdów samochodowych na drogach publicznych w strefie, wysokości opłat dodatkowych oraz określenia sposobu pobierania tych opłat (Dz. Urz. Woj. Maz. Nr 138 poz. 4869), stanowiącej – w świetle art. 87 ust. 2 Konstytucji RP – źródło powszechnie obowiązującego prawa Rzeczypospolitej Polskiej na obszarze działania organu, który go ustanowił.

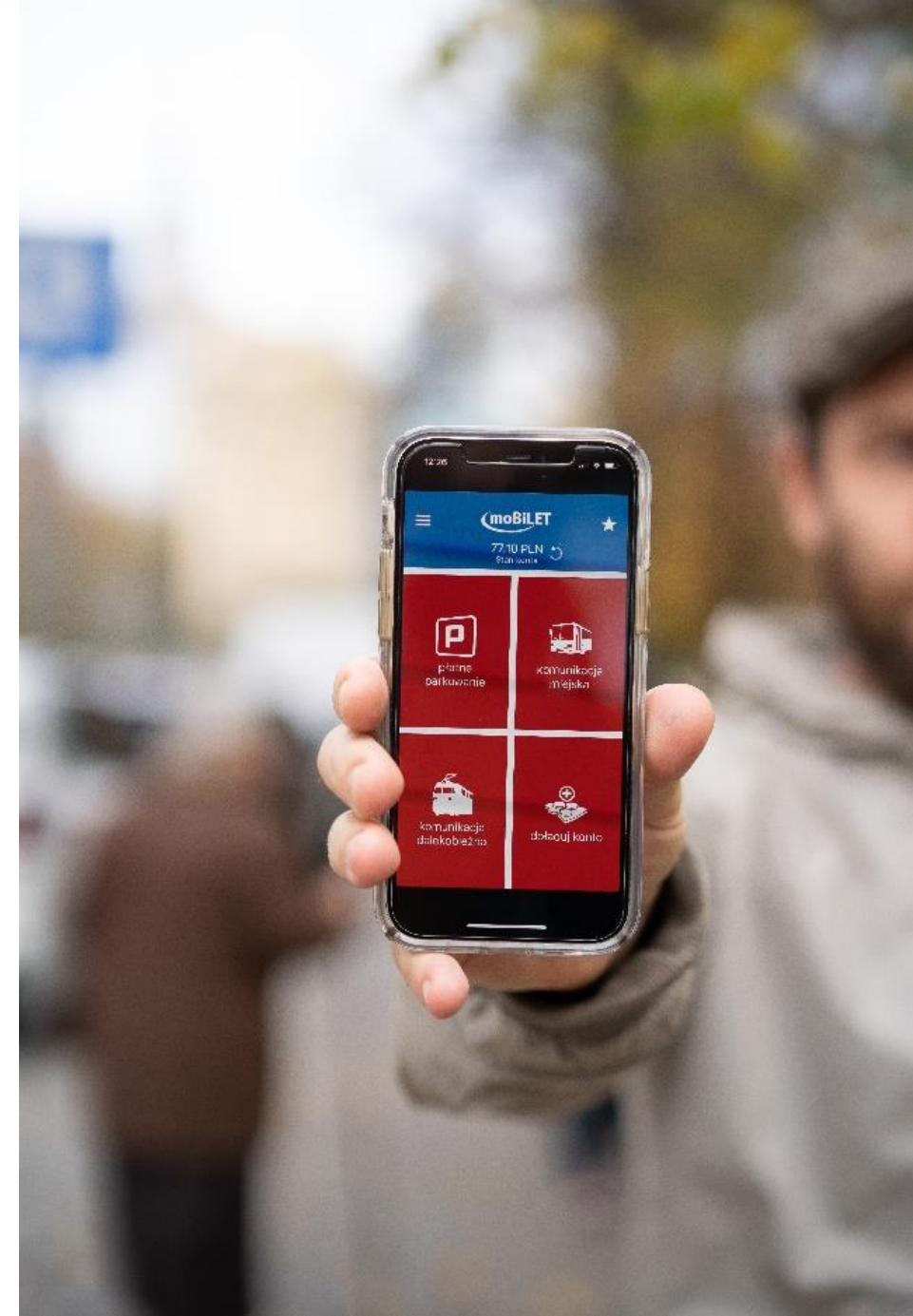
Podstawowym celem SPPN jest zwiększenie rotacji parkujących pojazdów oraz realizacja polityki transportowej miasta, w szczególności ograniczenia dostępności określonych obszarów dla pojazdów samochodowych lub wprowadzenia preferencji dla komunikacji zbiorowej.

Stawki opłaty za postój

Stawki opłaty za postój pobierane są w dni robocze od poniedziałku do piątku (oprócz 2 maja, 24 i 31 grudnia) w godz. 8:00 – 20:00:

- **pierwsza godzina – 4,50 zł,**
- **druga godzina – 5,40 zł,**
- **trzecia godzina – 6,40 zł,**
- **czwarta i kolejne godziny – po 4,50 zł.**

Opłata minimalna za postój wynosi 0,50 zł, co jest równoważne 10 minutom postoju. Nie ma możliwości opłacenia krótszego czasu postoju.



Abonament mieszkańca

Mieszkańcy SPPN mają prawo do uzyskania abonamentu mieszkańca.

Uprawnia on do **bezpłatnego postoju w pobliżu miejsca zameldowania**.

Są dwa rodzaje abonamentów:

- **rejonowy** – kosztuje 30 zł rocznie, pozwala zaparkować na niewielkim obszarze w pobliżu miejsca zameldowania: w rejonie do 100 m od parkomatów oddalonych nie więcej niż 150 m od domu,
- **obszarowy** – kosztuje 600 zł rocznie, pozwala zaparkować na obszarze obejmującym całe osiedle, wyznaczonym zgodnie z mapą obszarów abonamentowych w SPPN.



Abonament mieszkańca

Abonament mieszkańca może otrzymać osoba fizyczna, która spełnia łącznie następujące warunki:

- jest zameldowana na pobyt stały lub czasowy na terenie SPPN,
- rozlicza w Warszawie podatek PIT za poprzedni rok,
- jest właścicielem, współwłaścicielem lub użytkownikiem pojazdu samochodowego o dopuszczalnej masie całkowitej do 2,5 tony lub samochodu osobowego powyżej 2,5 tony.



Osoby zwolnione z opłat za parkowanie w SPPN

Poza posiadaczami abonamentu, z opłat zwolnieni są posiadacze jednej z kart:

- Karta N+ wydawana jest na podstawie ważnej Karty Parkingowej osoby niepełnosprawnej i innych wymaganych dokumentów,
- Karta Powstańca wydawana jest uczestnikom Powstania Warszawskiego,
- Karta Honorowa wydawana jest uczestnikom walk o Warszawę w latach 1939-1945 (innych niż Powstanie Warszawskie).



Podstawowe zasady bezpieczeństwa ruchu drogowego

Zabronione jest parkowanie (zatrzymanie i postój) pojazdu:

- w odległości mniejszej niż 10 m od skrzyżowania, przejazdu kolejowego lub tramwajowego, przejścia dla pieszych, przejazdu dla rowerzystów,
- w odległości mniejszej niż 15 m od słupka lub tablicy przystanku i na całej długości zatoki przystankowej,
- w odległości mniejszej niż 10 m od znaku lub sygnalizatora, jeśli grozi to jego zasłonięciem,
- z wykorzystaniem chodnika o szerokości mniejszej niż 1,5 m,
- powodujące zagrożenie bezpieczeństwa ruchu drogowego lub jego utrudnienia.



Zakres prac zrealizowanych w ramach przygotowania do wprowadzenia SPPN

- Inwentaryzacja istniejących miejsc postojowych na drogach publicznych,
- Badanie wykorzystania i zapotrzebowania na miejsca postojowe,
- Opracowanie propozycji zmian w organizacji ruchu.



Wyniki badań zachowań parkingowych



Metodyka pomiarów wykorzystania i zapotrzebowania na miejsca postojowe

Termin pomiarów:

10.10.2022 – 06.11.2022

Dni pomiarów:

poniedziałek, wtorek, środa, czwartek, piątek, sobota, niedziela

Godziny pomiarów:

21 godzin na dobę przez 7 dni

Zastosowana metoda:

minimum 2 pomiary na godzinę na każdym odcinku ulicy w godzinach 6-22 oraz 4 pomiary w godzinach 22-6; pojazdy z wideorejestratorem; dokładność lokalizacji 0,50 – 1,50 m;

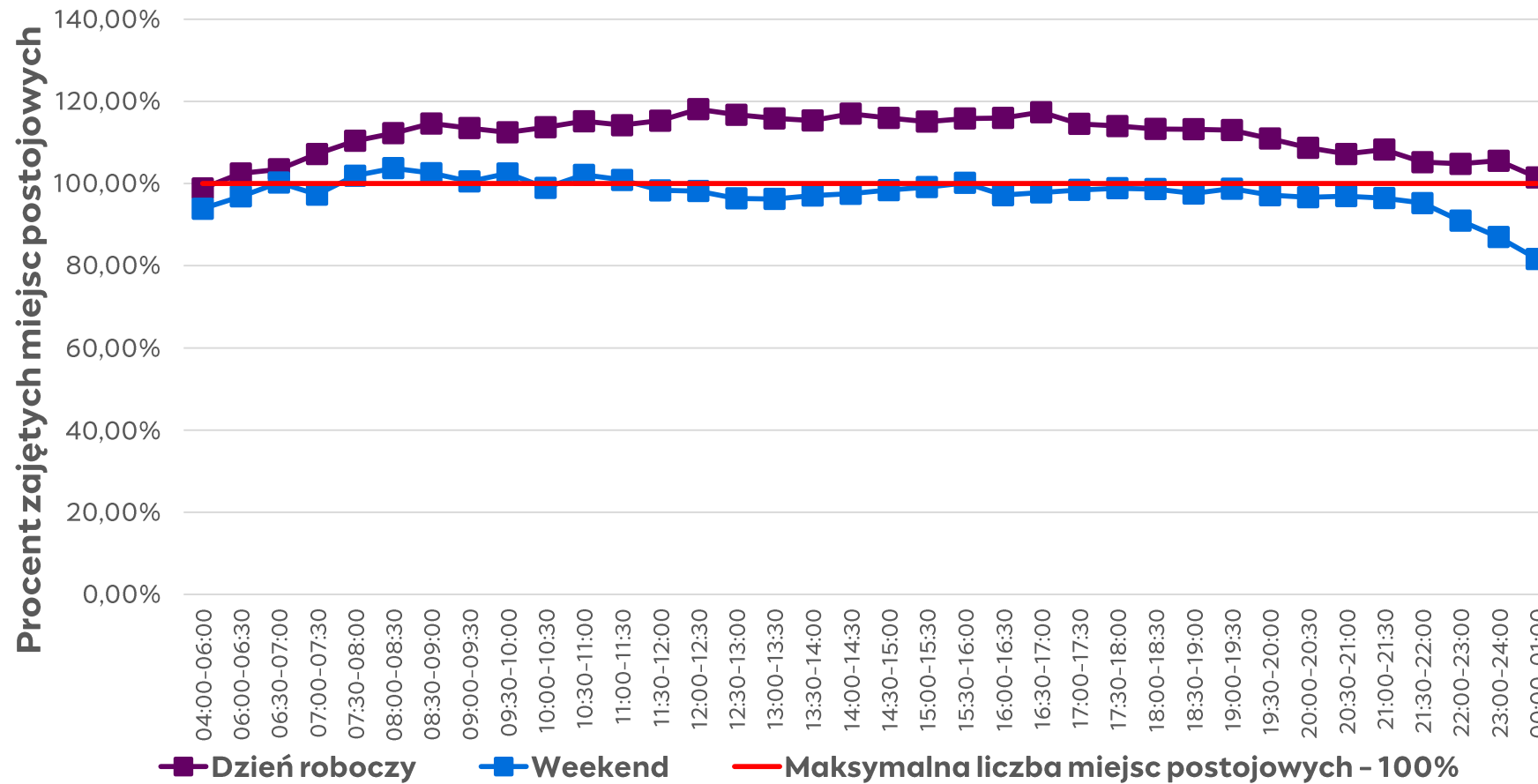
Najważniejsze liczby

- Liczba miejsc postojowych na podobszarze objętym konsultacjami: **1 973**
- Odnotowano **32 700** unikalnych numerów rejestracyjnych pojazdów
- Łącznie na tym podobszarze wykonano **537 616** pomiarów
- **1 709** wykrytych pojazdów należało do jego mieszkańców
- **13 794** pojazdów przybywało na obszarze tylko jeden raz, to 4% zaobserwowanych pojazdów

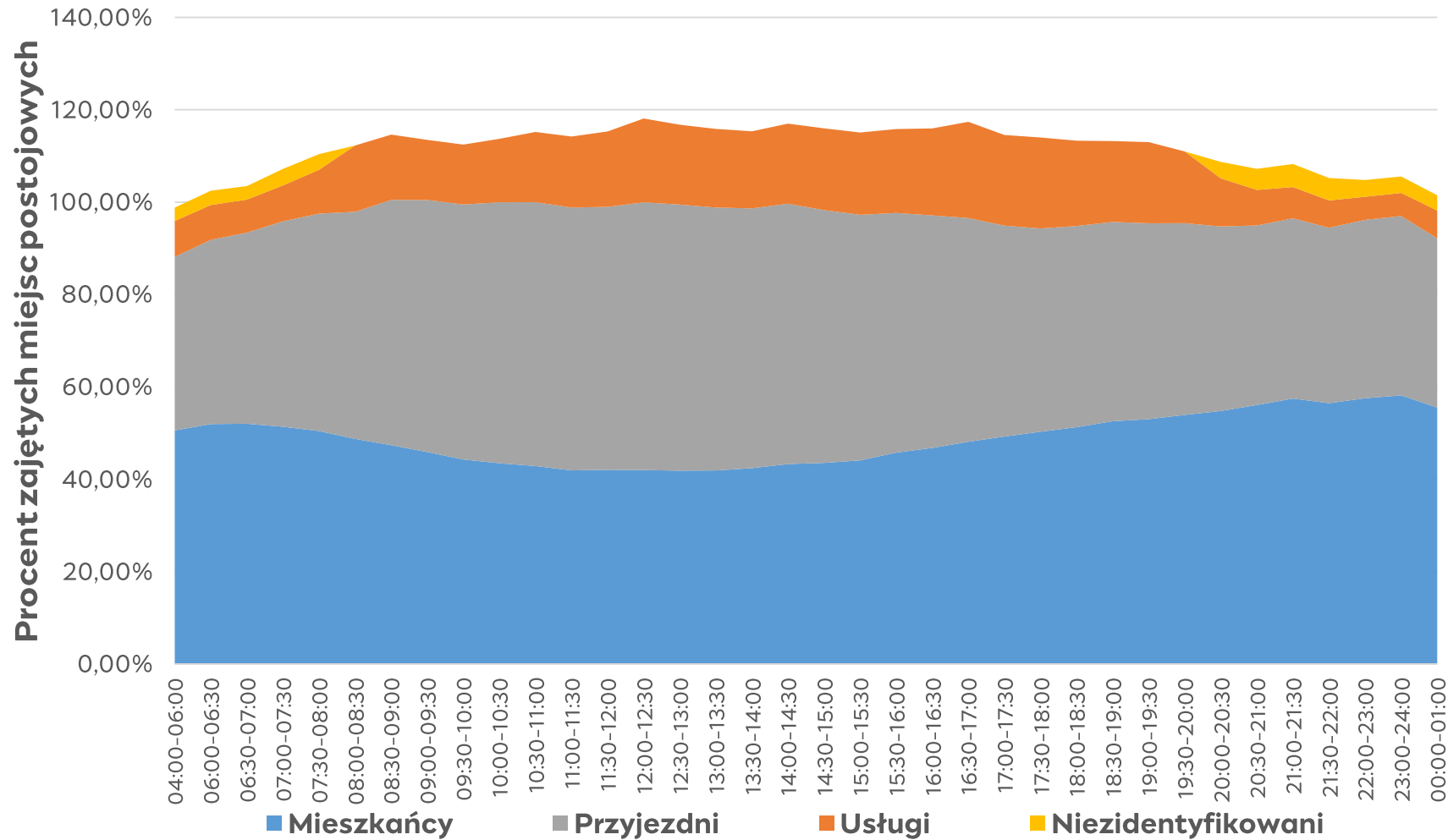
Podsumowanie wyników badań – średnie dobowe wykorzystanie miejsc postojowych dla obszaru

Nazwa ulicy	Liczba miejsc postojowych	Średnie zapełnienie w godzinach funkcjonowania SPPN	Średnie zapełnienie poza godzinami funkcjonowania SPPN	Średnie zapełnienie w godzinach funkcjonowania SPPN [procent]	Średnie zapełnienie poza godzinami funkcjonowania SPPN [procent]
A. E. Odyńca	138	180	144	130,65%	104,40%
A. Kraushara	17	35	34	206,71%	197,41%
al. Niepodległości_1	91	92	83	100,66%	90,75%
Boryszewska_1	16	28	28	172,94%	173,27%
Boryszewska_2	13	28	22	211,92%	169,64%
Dolna_1	0	7	3	-	-
Dożynkowa	6	10	10	172,67%	158,55%
Drużynowa	16	13	11	79,63%	71,67%
I. Krasickiego_1	7	7	6	97,43%	81,02%
J. Dąbrowskiego	363	406	373	111,79%	102,64%
J. J. Lipskiego	38	34	33	90,45%	85,80%
Kazimierzowska	101	96	82	95,11%	81,65%
Ludowa	46	62	59	134,89%	128,22%
Łowicka	60	83	88	138,85%	147,24%
M. Bałuckiego	28	37	35	130,64%	126,10%
Odolańska	117	145	97	123,74%	83,33%
Olkuska	24	24	19	99,29%	78,34%
Piłkarska	25	28	28	110,48%	111,26%
Puławska_1	20	11	9	55,70%	45,43%
Raławicka_2	403	372	342	92,38%	84,96%
Szczekocińska	15	29	30	191,20%	202,89%
Tenisowa	0	15	13	-	-
Ursynowska	90	129	104	142,92%	115,85%
Wiktorska	264	300	289	113,45%	109,36%
Wiśniowa	31	56	52	181,65%	168,46%
Wołoska_1	44	49	36	110,43%	82,60%
Wygoda	0	7	5	-	-
RAZEM	1 973	2 283	2 035	115,71%	103,14%

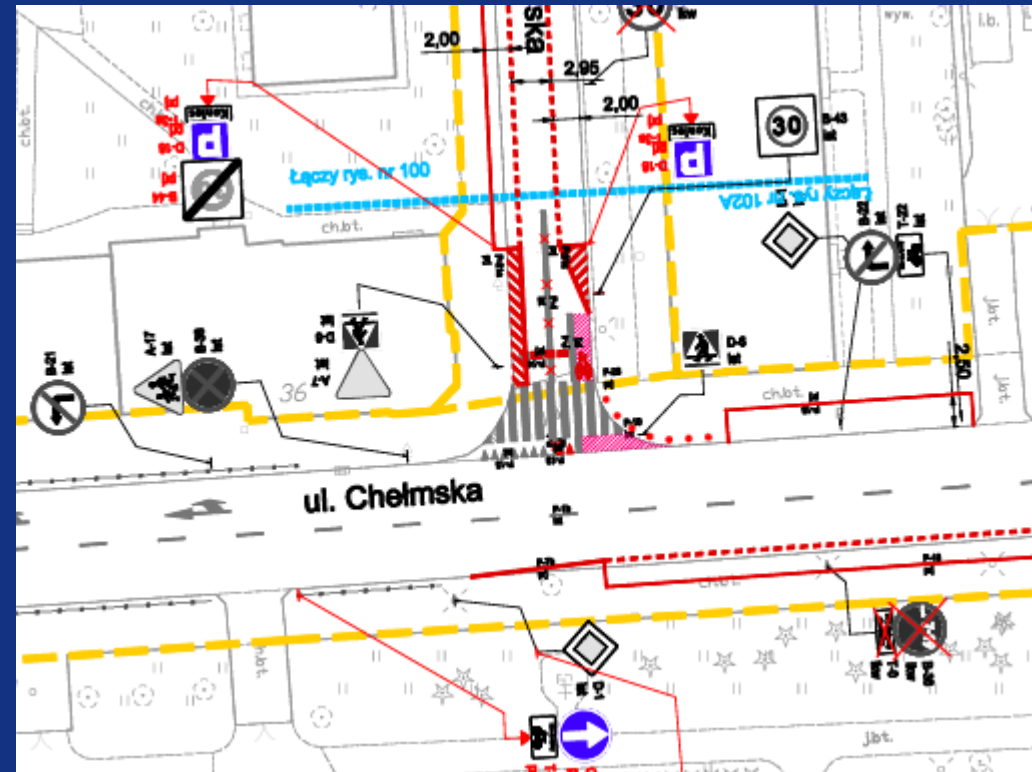
Średnie dobowe wykorzystanie miejsc postojowych – dzień roboczy / weekend



Średnie dobowe wykorzystanie miejsc postojowych – wszyscy użytkownicy



Założenia projektowe



W jaki sposób oznaczamy wjazd w SPPN

Wjazd do SPPN oznakowany jest znakiem drogowym **D-44 „strefa płatnego parkowania”**, a wyjazd oznakowany jest znakiem **D-45 „koniec strefy płatnego parkowania”**.



W jaki sposób oznaczamy wjazd w SPPN

W strefie płatnego parkowania miejsca do postoju pojazdów samochodowych wyznacza się:

- znakami pionowymi **D-18 „parking”**,
- znakami poziomymi **P-18 „stanowisko postojowe”**,
- znakami poziomymi **P-19 „linia wyznaczająca pas postojowy”**.



Założenia projektowe

- parkowanie równoległe na jezdni: pas postojowy o szerokości 2,0 m, min. szerokość jezdni dwukierunkowej: 5,0 m, min. szerokość jezdni jednokierunkowej: 3,0 m
- parkowanie równoległe częściowo na jezdni, częściowo na chodniku: miejsce postojowe o szerokości min. 2,0 m, chodnik o szerokości min. 2,0 m
- parkowanie równoległe na chodniku: miejsce postojowe o szerokości 2,5 m, chodnik o szerokości min. 2,0 m
- przy pozostałych rodzajach parkowania szerokość pozostawionego chodnika to min. 2,0 m
- w przypadku lokalizacji elementów punktowych jak np. parkomaty, możliwe zawężenie chodnika do 1,8 m szerokości (chyba że istniejący chodnik jest węższy niż 1,8 m)
- miejsca postojowe dla osób z niepełnosprawnościami: szerokość 3,6 m i min. 4% ogólnej liczby miejsc.

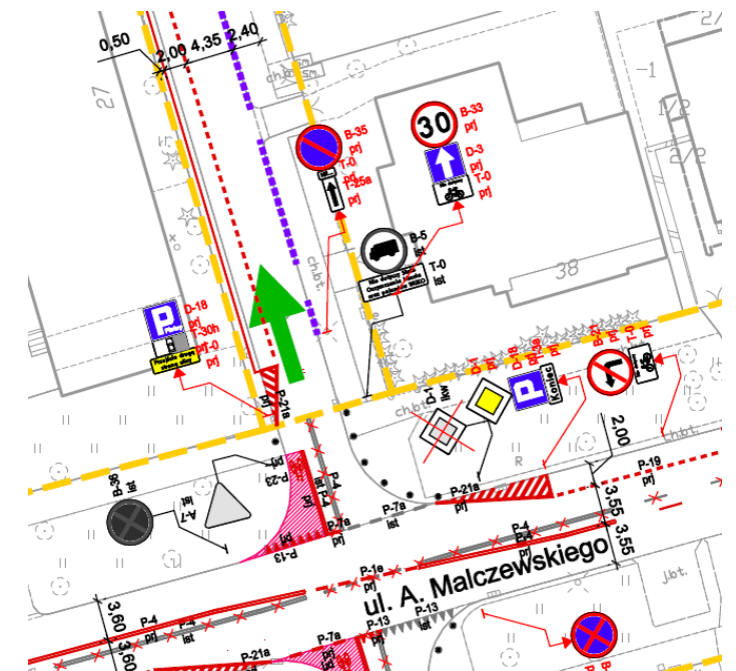
**Mamy świadomość, że niestety dochowanie powyższych, optymalnych wartości, może być w realiach stołecznej zabudowy niemożliwe (np. istniejące chodniki węższe niż 1,5 m).
W takich sytuacjach priorytetem jest bezpieczeństwo.**

Odcinki B-35 i Strefy B-39 – tylko dla mieszkańców

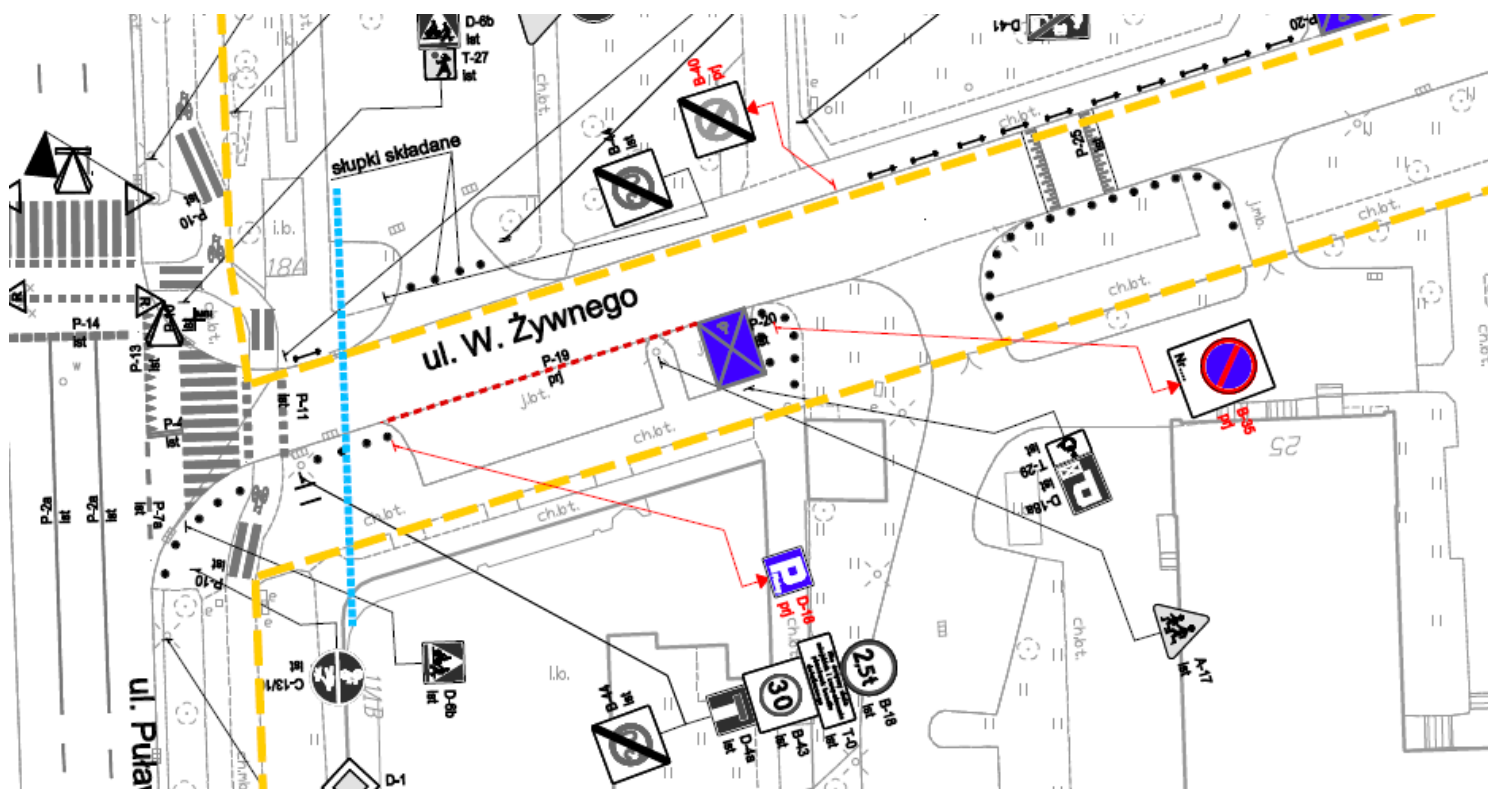
Umożliwienie mieszkańcom postoju w ramach uprawnień wynikających z abonamentu „na zasadach ogólnych”, z wykorzystaniem oznakowania B-35 „zakaz postoju”



Nie dotyczy pojazdów z identyfikatorem B-35 - XYZ



Umożliwienie mieszkańcom postoju w ramach uprawnień wynikających z abonamentu „na zasadach ogólnych”, z wykorzystaniem oznakowania B-39 „strefa ograniczonego postoju” (stosowane na określonym obszarze w celu minimalizacji umieszczanego oznakowania znakami B-35)



Ulice jednokierunkowe



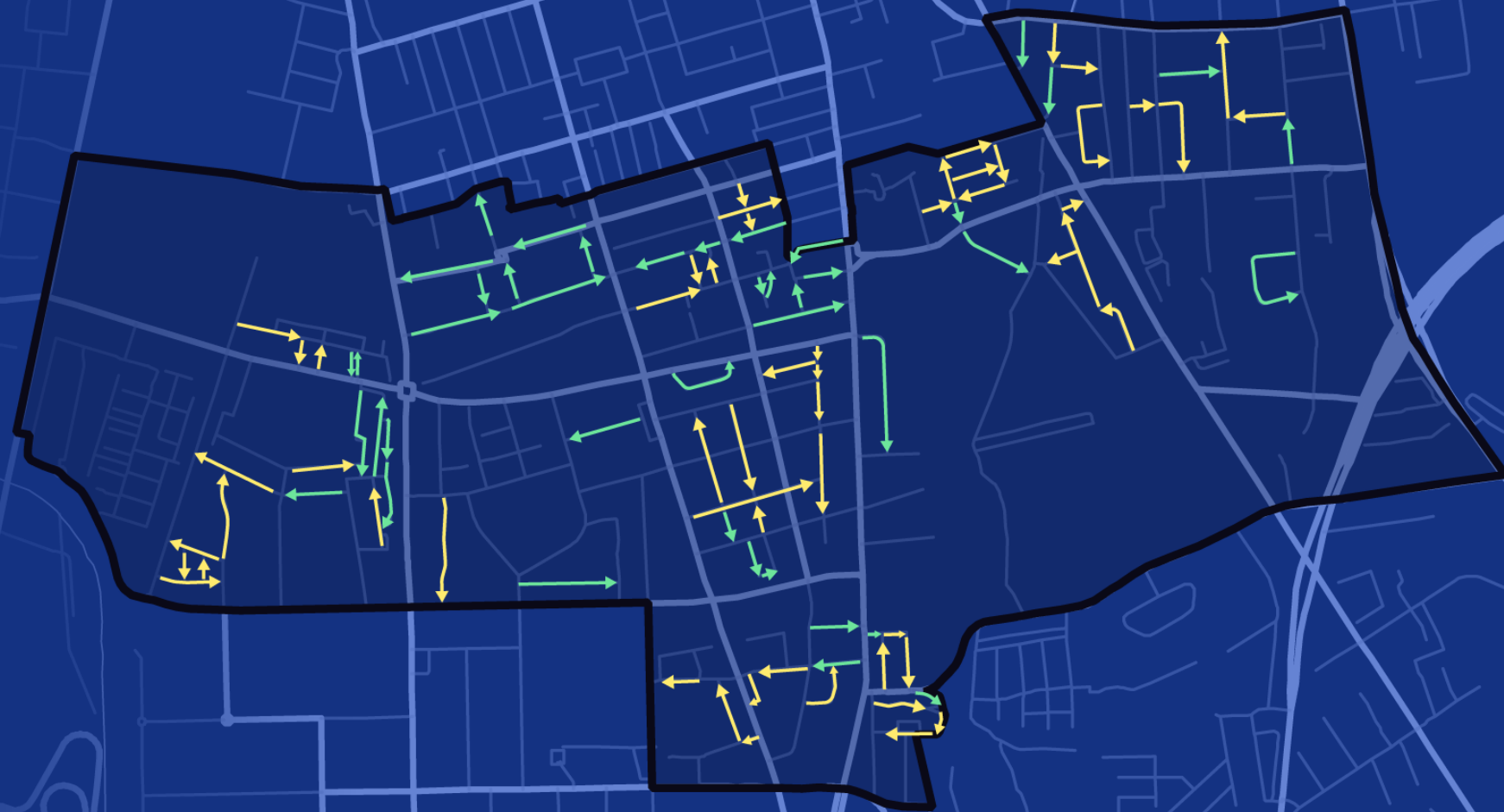
Projektowane
ulice jednokierunkowe



Istniejące
ulice jednokierunkowe



Granice planowanego
rozszerzenia SPPN



Projektowane ulice jednokierunkowe na obszarze nr 2:

Ulica	Odcinek
Drużynowa	Wiktorska - Raławicka
Odolańska	Kazimierzowska - Bałuckiego
Piłkarska	Wiktorska - Raławicka
Raławicka	al. Niepodległości - Kazimierzowska
Wiśniowa	Różana - Wiktorska

Miejsca dla osób z niepełnosprawnościami

W strefie płatnego parkowania miejsca do postoju pojazdów samochodowych dla osób z niepełnosprawnościami wyznacza się:

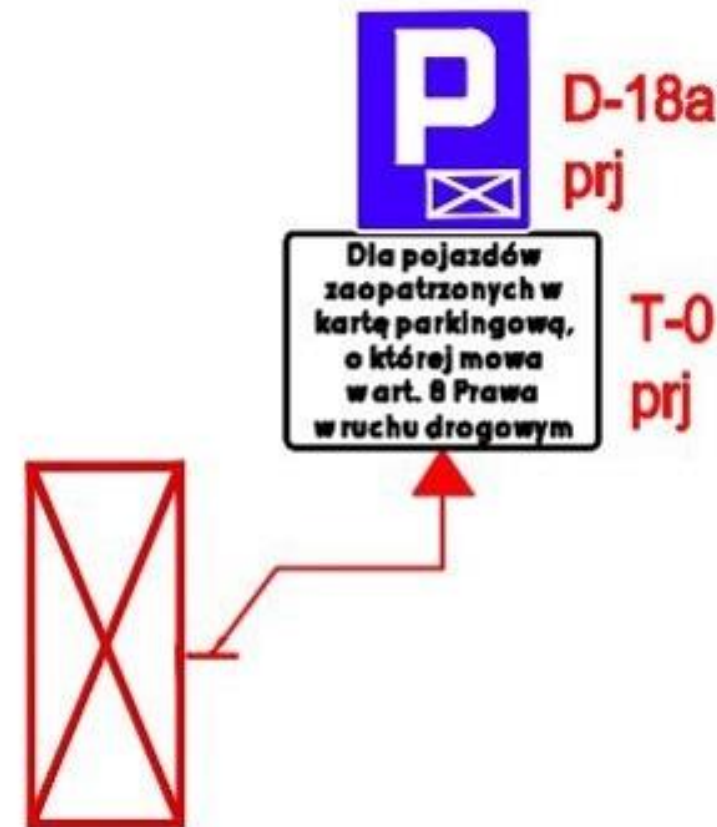
- znakami poziomymi **P-20 „stanowisko postojowe zastrzeżone - koperta”**,
- znakami poziomymi **P-24 „miejsce dla pojazdu osoby niepełnosprawnej”**.

Prosimy o wskazywanie miejsc, gdzie w ramach tworzonej strefy powinny powstać miejsca dla osób z niepełnosprawnościami.



Propozycja oznakowania stanowisk dla pojazdów osób z niepełnosprawnościami

Zastrzeżone miejsca dla posiadaczy karty parkingowej, w sytuacji braku możliwości wyznaczenia pełnowymiarowej „koperty”.





Dziękuję za uwagę