



Jaka strefa płatnego parkowania na Mokotowie?

Jaka strefa płatnego parkowania na Mokotowie?

Zapraszamy mieszkańców **podobszaru nr 3** na **spotkanie konsultacyjne**:

- **28 listopada (wtorek), godz. 17-19**
II Ogród Jordanowski, ul. Odyńca 6



Jednostka odpowiedzialna:

- Zarząd Dróg Miejskich

Realizator:

- Think Tank Miasto
- Joanna Mędrzecka - Stefańska
- Anna Wieczorek

Konsultacje społeczne realizowane są zgodnie z Uchwałą nr LXI/1691/2013 Rady Miasta Stołecznego Warszawy z 11 lipca 2013



Jaka strefa płatnego parkowania na Mokotowie?

OBSZARY KONSULTACJI
SPOŁECZNYCH



Harmonogram wydarzeń

Porozmawiajmy

podczas spotkań online – youtube.com/zdmwarszawa

- 22 listopada (środa) w godz. 17 – 19:30 dla całego obszaru planowana transmisja na YouTube
- 7 grudnia (czwartek) w godz. 17 – 19:30 dla całego obszaru planowana transmisja na YouTube

podczas spotkań

- 23 listopada (czwartek) w godz. 17 – 19 dla obszaru nr 2 w II Ogrodzie Jordanowskim, ul. Odyńca 6
- 28 listopada (wtorek) w godz. 17 – 19 dla obszaru nr 3 w II Ogrodzie Jordanowskim, ul. Odyńca 6
- 30 listopada (czwartek) w godz. 17 – 19 dla obszaru nr 1 w Technikum Ogrodniczym w Zespole Szkół nr 39, ul. Bełska 1/3
- 5 grudnia (wtorek) w godz. 17 – 19 dla obszaru nr 4 w XLIV Liceum Ogólnokształcącym im. Stefana Banacha, ul. Dolna 6



Konsultacje trwają do **15 grudnia 2023 roku**

Uwagi można przesyłać:

- na adres sppnmokotow@zdm.waw.pl
- przez stronę konsultacje.um.warszawa.pl

Akcja informacyjna

- Dystrybucja ulotek do skrzynek pocztowych – 41 150 punktów doręczeń
- Plakaty informacyjne na stacjach metra
- Komunikaty w autobusach i tramwajach
- Ulotki i plakaty w instytucjach publicznych
- Punkty informacyjne rozlokowane na terenie Dzielnicy Mokotów
- Zaproszenia przesłane do władz Dzielnicy Mokotów
- Informacja o konsultacjach na platformie konsultacje.um.warszawa.pl, na stronie zdm.waw.pl oraz w mediach społecznościowych



Co? Dlaczego? Jak i gdzie?

Podstawa prawna

Strefa Płatnego Parkowania Niestrzeżonego w Warszawie (SPPN) funkcjonuje na podstawie:

- ustawy z dnia 21 marca 1985 r. o drogach publicznych (Dz.U.2023 poz. 645)
- oraz wydanej w jej wykonaniu Uchwały Nr XXXVI/1077/2008 Rady m.st. Warszawy z dnia 26 czerwca 2008 r. w sprawie ustalenia strefy płatnego parkowania, wysokości stawek opłat za parkowanie pojazdów samochodowych na drogach publicznych w strefie, wysokości opłat dodatkowych oraz określenia sposobu pobierania tych opłat (Dz. Urz. Woj. Maz. Nr 138 poz. 4869), stanowiącej – w świetle art. 87 ust. 2 Konstytucji RP – źródło powszechnie obowiązującego prawa Rzeczypospolitej Polskiej na obszarze działania organu, który go ustanowił.

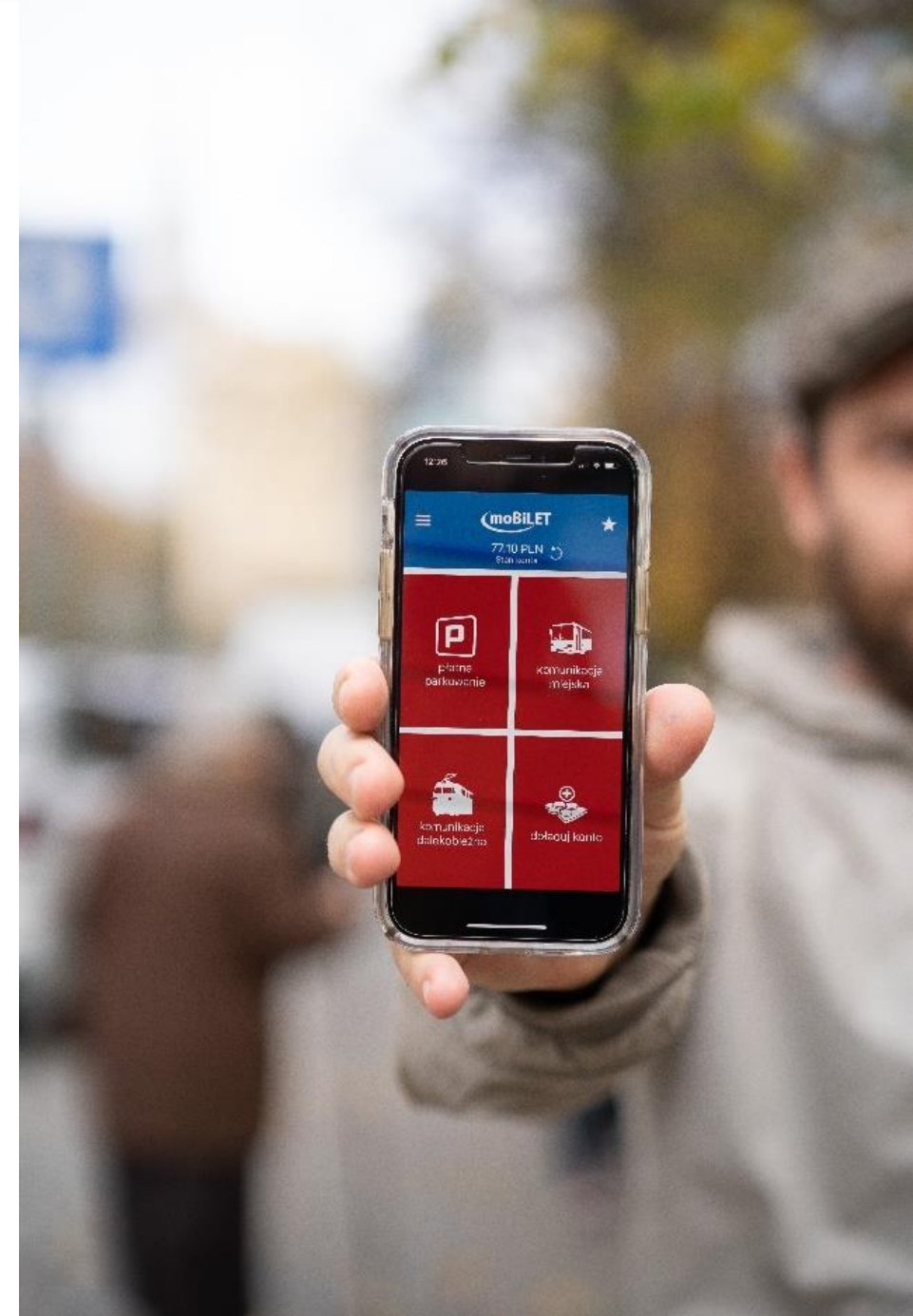
Podstawowym celem SPPN jest zwiększenie rotacji parkujących pojazdów oraz realizacja polityki transportowej miasta, w szczególności ograniczenia dostępności określonych obszarów dla pojazdów samochodowych lub wprowadzenia preferencji dla komunikacji zbiorowej.

Stawki opłaty za postój

Stawki opłaty za postój pobierane są w dni robocze od poniedziałku do piątku (oprócz 2 maja, 24 i 31 grudnia) w godz. 8:00 – 20:00:

- **pierwsza godzina – 4,50 zł,**
- **druga godzina – 5,40 zł,**
- **trzecia godzina – 6,40 zł,**
- **czwarta i kolejne godziny – po 4,50 zł.**

Opłata minimalna za postój wynosi 0,50 zł, co jest równoważne 10 minutom postoju. Nie ma możliwości opłacenia krótszego czasu postoju.



Abonament mieszkańca

Mieszkańcy SPPN mają prawo do uzyskania abonamentu mieszkańca.

Uprawnia on do **bezpłatnego postoju w pobliżu miejsca zameldowania**.

Są dwa rodzaje abonamentów:

- **rejonowy** – kosztuje 30 zł rocznie, pozwala zaparkować na niewielkim obszarze w pobliżu miejsca zameldowania: w rejonie do 100 m od parkomatów oddalonych nie więcej niż 150 m od domu,
- **obszarowy** – kosztuje 600 zł rocznie, pozwala zaparkować na obszarze obejmującym całe osiedle, wyznaczonym zgodnie z mapą obszarów abonamentowych w SPPN.



Abonament mieszkańca

Abonament mieszkańca może otrzymać osoba fizyczna, która spełnia łącznie następujące warunki:

- jest zameldowana na pobyt stały lub czasowy na terenie SPPN,
- rozlicza w Warszawie podatek PIT za poprzedni rok,
- jest właścicielem, współwłaścicielem lub użytkownikiem pojazdu samochodowego o dopuszczalnej masie całkowitej do 2,5 tony lub samochodu osobowego powyżej 2,5 tony.



Osoby zwolnione z opłat za parkowanie w SPPN

Poza posiadaczami abonamentu, z opłat zwolnieni są posiadacze jednej z kart:

- Karta N+ wydawana jest na podstawie ważnej Karty Parkingowej osoby niepełnosprawnej i innych wymaganych dokumentów,
- Karta Powstańca wydawana jest uczestnikom Powstania Warszawskiego,
- Karta Honorowa wydawana jest uczestnikom walk o Warszawę w latach 1939-1945 (innych niż Powstanie Warszawskie).



Podstawowe zasady bezpieczeństwa ruchu drogowego

Zabronione jest parkowanie (zatrzymanie i postój) pojazdu:

- w odległości mniejszej niż 10 m od skrzyżowania, przejazdu kolejowego lub tramwajowego, przejścia dla pieszych, przejazdu dla rowerzystów,
- w odległości mniejszej niż 15 m od słupka lub tablicy przystanku i na całej długości zatoki przystankowej,
- w odległości mniejszej niż 10 m od znaku lub sygnalizatora, jeśli grozi to jego zasłonięciem,
- z wykorzystaniem chodnika o szerokości mniejszej niż 1,5 m,
- powodujące zagrożenie bezpieczeństwa ruchu drogowego lub jego utrudnienia.



Zakres prac zrealizowanych w ramach przygotowania do wprowadzenia SPPN

- Inwentaryzacja istniejących miejsc postojowych na drogach publicznych,
- Badanie wykorzystania i zapotrzebowania na miejsca postojowe,
- Opracowanie propozycji zmian w organizacji ruchu.



Wyniki badań zachowań parkingowych



Metodyka pomiarów wykorzystania i zapotrzebowania na miejsca postojowe

Termin pomiarów:

10.10.2022 – 06.11.2022

Dni pomiarów:

poniedziałek, wtorek, środa, czwartek, piątek, sobota, niedziela

Godziny pomiarów:

21 godzin na dobę przez 7 dni

Zastosowana metoda:

minimum 2 pomiary na godzinę na każdym odcinku ulicy w godzinach 6-22 oraz 4 pomiary w godzinach 22-6; pojazdy z wideorejestratorem; dokładność lokalizacji 0,50 – 1,50 m;

Najważniejsze liczby

- Liczba miejsc postojowych na podobszarze objętym konsultacjami: **3 224**
- Odnotowano **55 548** unikalnych numerów rejestracyjnych pojazdów
- Łącznie na tym podobszarze wykonano **857 962** pomiarów
- **2 235** wykrytych pojazdów należało do jego mieszkańców
- **23 036** pojazdów przybywało na obszarze tylko jeden raz, to prawie 3% zaobserwowanych pojazdów

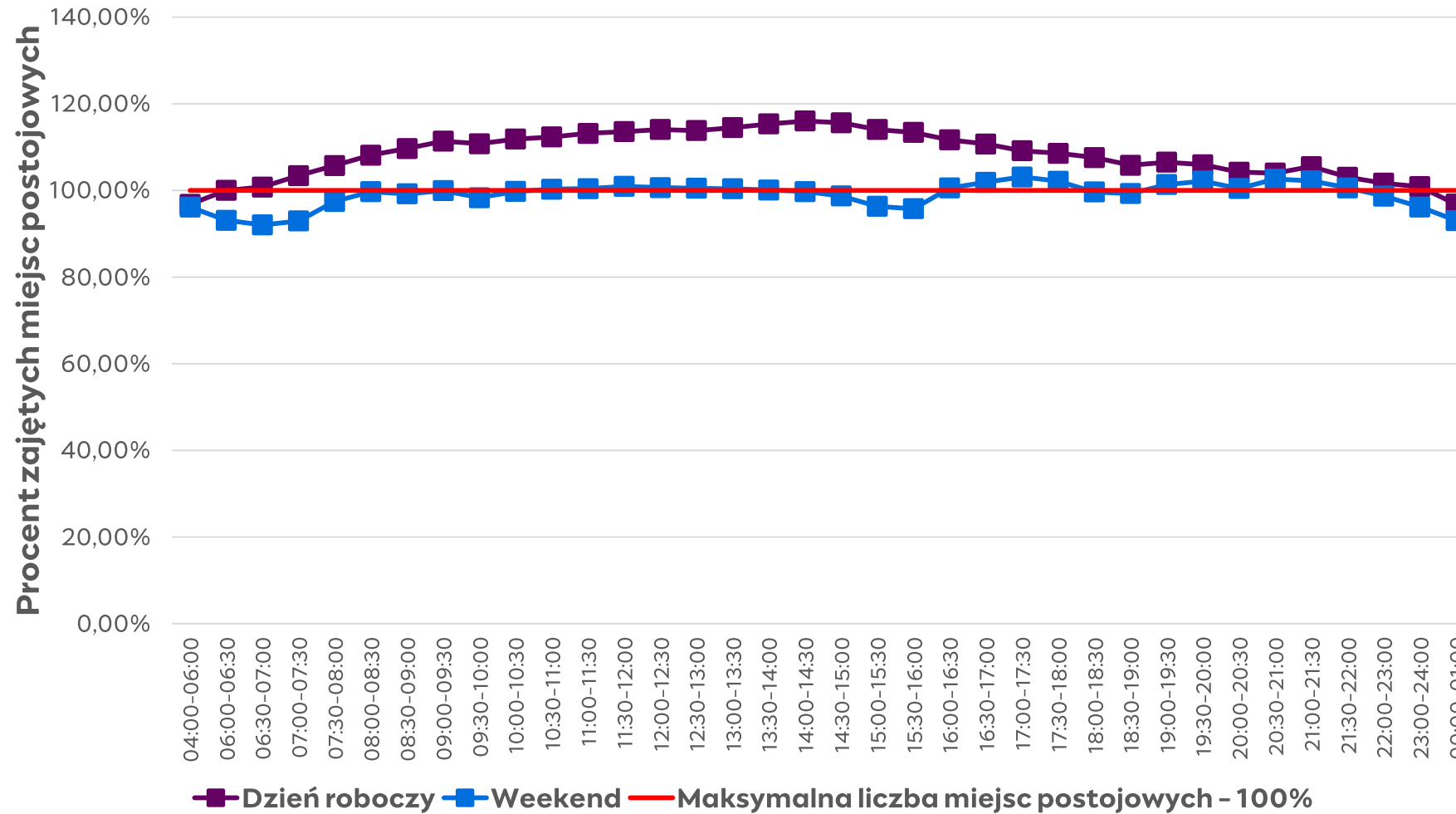
Podsumowanie wyników badań – średnie dobowe
wykorzystanie miejsc postojowych dla obszaru

Nazwa ulicy	Liczba miejsc postojowych	Średnie zapętnienie w godzinach funkcjonowania SPPN	Średnie zapętnienie poza godzinami funkcjonowania SPPN	Średnie zapętnienie w godzinach funkcjonowania SPPN [procent]	Średnie zapętnienie poza godzinami funkcjonowania SPPN [procent]
A. E. Odyńca	138	180	144	130,65%	104,40%
A. Malczewskiego	146	125	98	85,53%	66,91%
A. Naruszewicza	67	110	87	164,60%	130,41%
A. Wejnerta	99	139	131	140,48%	131,85%
al. Niepodległości_2	51	59	52	115,49%	101,88%
Baboszevska	52	72	79	138,25%	151,61%
Bielawska	32	47	51	146,47%	158,53%
Bieżanowska	20	37	32	186,70%	158,32%
Broniwoja	91	88	59	96,47%	64,63%
Bukietowa	96	115	122	119,97%	126,72%
Bukowinska	77	73	63	94,81%	81,58%
Cieszyńska	183	171	170	93,58%	93,00%
Czerniowiecka	51	53	43	104,37%	84,51%
D. Merliniego	79	77	76	97,89%	96,06%
Domaniewska	8	7	5	85,63%	64,72%
E. J. Abramowskiego	48	63	44	131,50%	91,71%
F. Joliot-Curie	140	172	175	122,73%	125,23%
I. Krasickiego_2	103	91	61	87,87%	59,18%
Ikara	58	29	26	50,67%	44,70%
J. Bytnara "Rudego"	122	152	156	124,82%	128,21%
J. Czczota	48	37	33	76,38%	68,27%
J. P. Woronicza_2	137	103	88	75,25%	64,57%
Kalatówki	18	19	16	107,89%	90,94%
Ksawerów	101	152	125	150,59%	124,09%

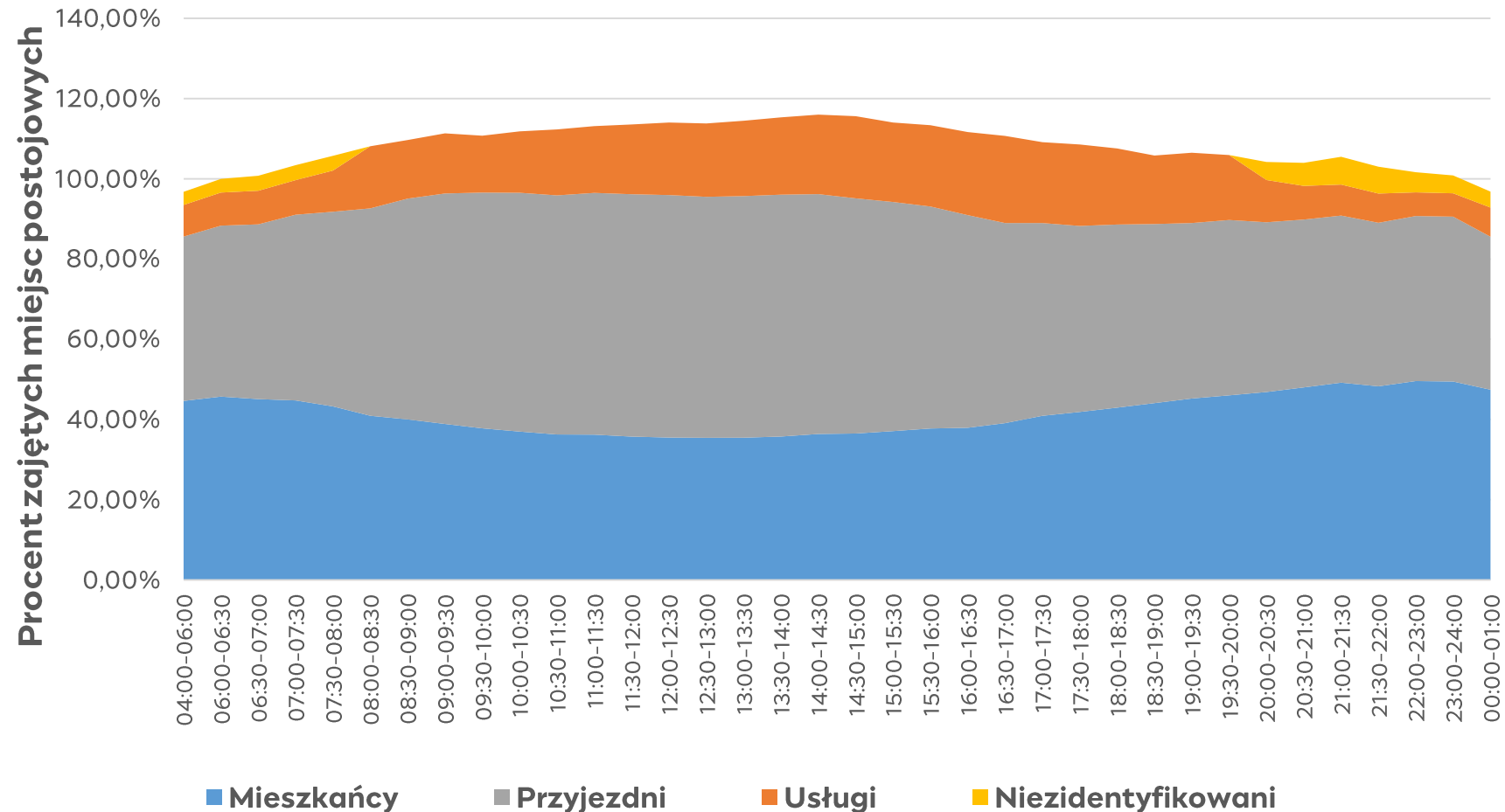
Podsumowanie wyników badań – średnie dobowe wykorzystanie miejsc postojowych dla obszaru

Nazwa ulicy	Liczba miejsc postojowych	Średnie zapętnienie w godzinach funkcjonowania SPPN	Średnie zapętnienie poza godzinami funkcjonowania SPPN	Średnie zapętnienie w godzinach funkcjonowania SPPN [procent]	Średnie zapętnienie poza godzinami funkcjonowania SPPN [procent]
Lutocińska	39	42	40	106,49%	101,92%
M. Gandhiego	46	64	74	139,61%	161,87%
Marzanny	128	111	123	86,46%	96,42%
O. Kolberga	69	105	109	152,30%	158,09%
Okęcka	23	50	53	217,17%	229,69%
Okolska	36	29	25	81,33%	69,33%
Pilicka	113	106	83	93,92%	73,42%
Puławska_2	154	161	144	104,86%	93,60%
Pułku AK "Basztą"	92	70	80	76,50%	86,51%
R. Tagore	35	62	55	177,11%	156,39%
S. Goszczyńskiego	92	111	92	120,83%	100,36%
Sportowa	14	22	24	154,86%	174,67%
Szarotki	21	24	26	114,10%	122,27%
T. Lenartowicza	62	83	62	133,73%	99,31%
Tyniecka	86	110	101	128,26%	117,40%
W. Orkana	35	37	26	106,91%	72,93%
W. Żywnego	34	50	48	147,21%	140,02%
Wielicka	78	96	60	123,41%	76,92%
Wołoska_2	20	25	22	122,90%	110,33%
Z. Modzelewskiego	41	54	50	132,54%	122,26%
Zawrat	41	37	29	90,29%	69,87%
RAZEM	3224	3623	3261	112,37%	101,15%

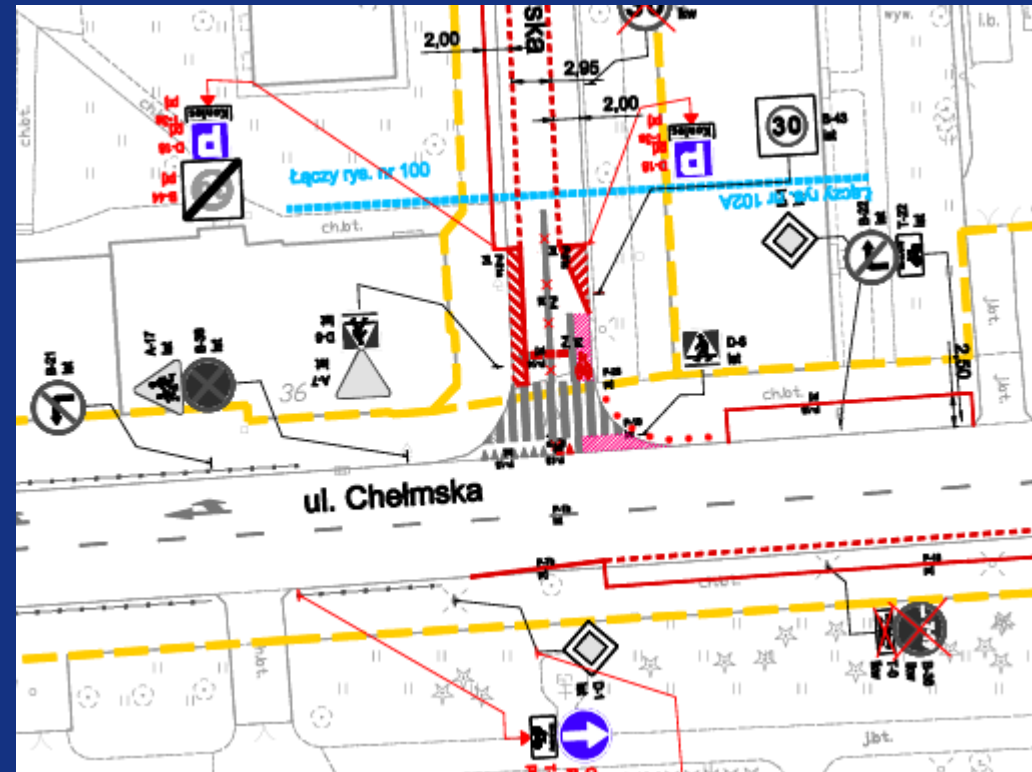
Średnie dobowe wykorzystanie miejsc postojowych – dzień roboczy / weekend



Średnie dobowe wykorzystanie miejsc postojowych – wszyscy użytkownicy



Założenia projektowe



W jaki sposób oznaczamy wjazd w SPPN

Wjazd do SPPN oznakowany jest znakiem drogowym **D-44 „strefa płatnego parkowania”**, a wyjazd oznakowany jest znakiem **D-45 „koniec strefy płatnego parkowania”**.



W jaki sposób oznaczamy wjazd w SPPN

W strefie płatnego parkowania miejsca do postoju pojazdów samochodowych wyznacza się:

- znakami pionowymi **D-18 „parking”**,
- znakami poziomymi **P-18 „stanowisko postojowe”**,
- znakami poziomymi **P-19 „linia wyznaczająca pas postojowy”**.



Założenia projektowe

- parkowanie równoległe na jezdni: pas postojowy o szerokości 2,0 m, min. szerokość jezdni dwukierunkowej: 5,0 m, min. szerokość jezdni jednokierunkowej: 3,0 m
- parkowanie równoległe częściowo na jezdni, częściowo na chodniku: miejsce postojowe o szerokości min. 2,0 m, chodnik o szerokości min. 2,0 m
- parkowanie równoległe na chodniku: miejsce postojowe o szerokości 2,5 m, chodnik o szerokości min. 2,0 m
- przy pozostałych rodzajach parkowania szerokość pozostawionego chodnika to min. 2,0 m
- w przypadku lokalizacji elementów punktowych jak np. parkomaty, możliwe zawężenie chodnika do 1,8 m szerokości (chyba że istniejący chodnik jest węższy niż 1,8 m)
- miejsca postojowe dla osób z niepełnosprawnościami: szerokość 3,6 m i min. 4% ogólnej liczby miejsc.

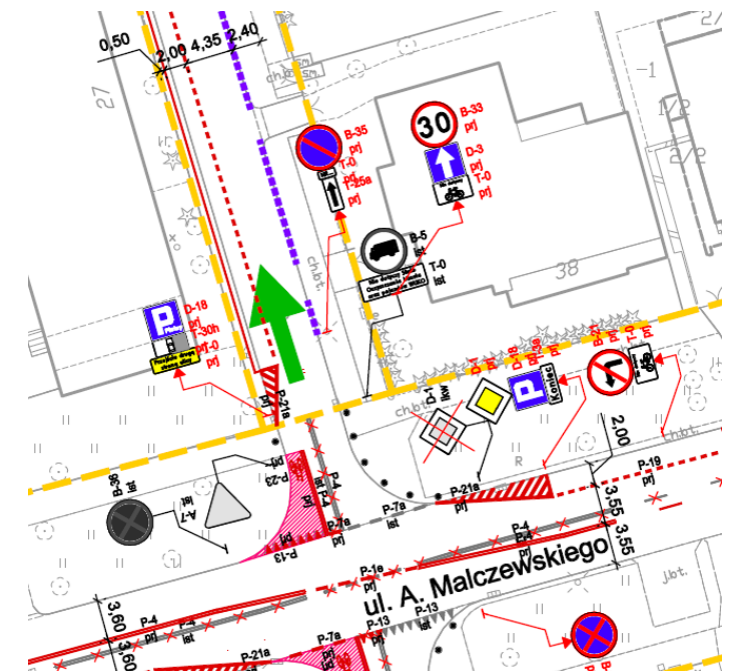
**Mamy świadomość, że niestety dochowanie powyższych, optymalnych wartości, może być w realiach stołecznej zabudowy niemożliwe (np. istniejące chodniki węższe niż 1,5 m).
W takich sytuacjach priorytetem jest bezpieczeństwo.**

Odcinki B-35 i Strefy B-39 – tylko dla mieszkańców

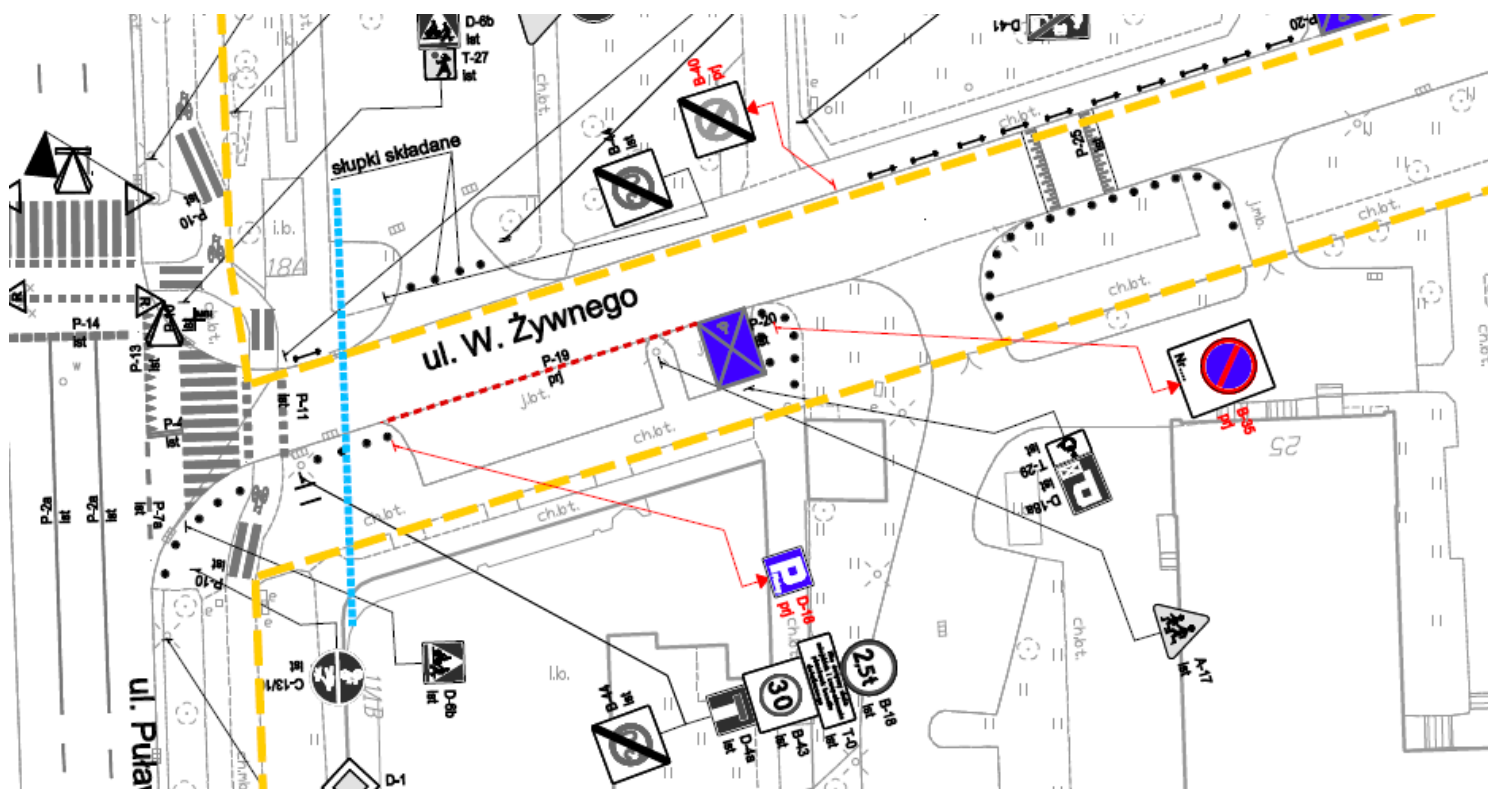
Umożliwienie mieszkańcom postoju w ramach uprawnień wynikających z abonamentu „na zasadach ogólnych”, z wykorzystaniem oznakowania B-35 „zakaz postoju”



Nie dotyczy pojazdów z identyfikatorem B-35 - XYZ



Umożliwienie mieszkańcom postoiu w ramach uprawnień wynikających z abonamentu „na zasadach ogólnych”, z wykorzystaniem oznakowania B-39 „strefa ograniczonego postoiu” (stosowane na określonym obszarze w celu minimalizacji umieszczanego oznakowania znakami B-35)



Ulice jednokierunkowe



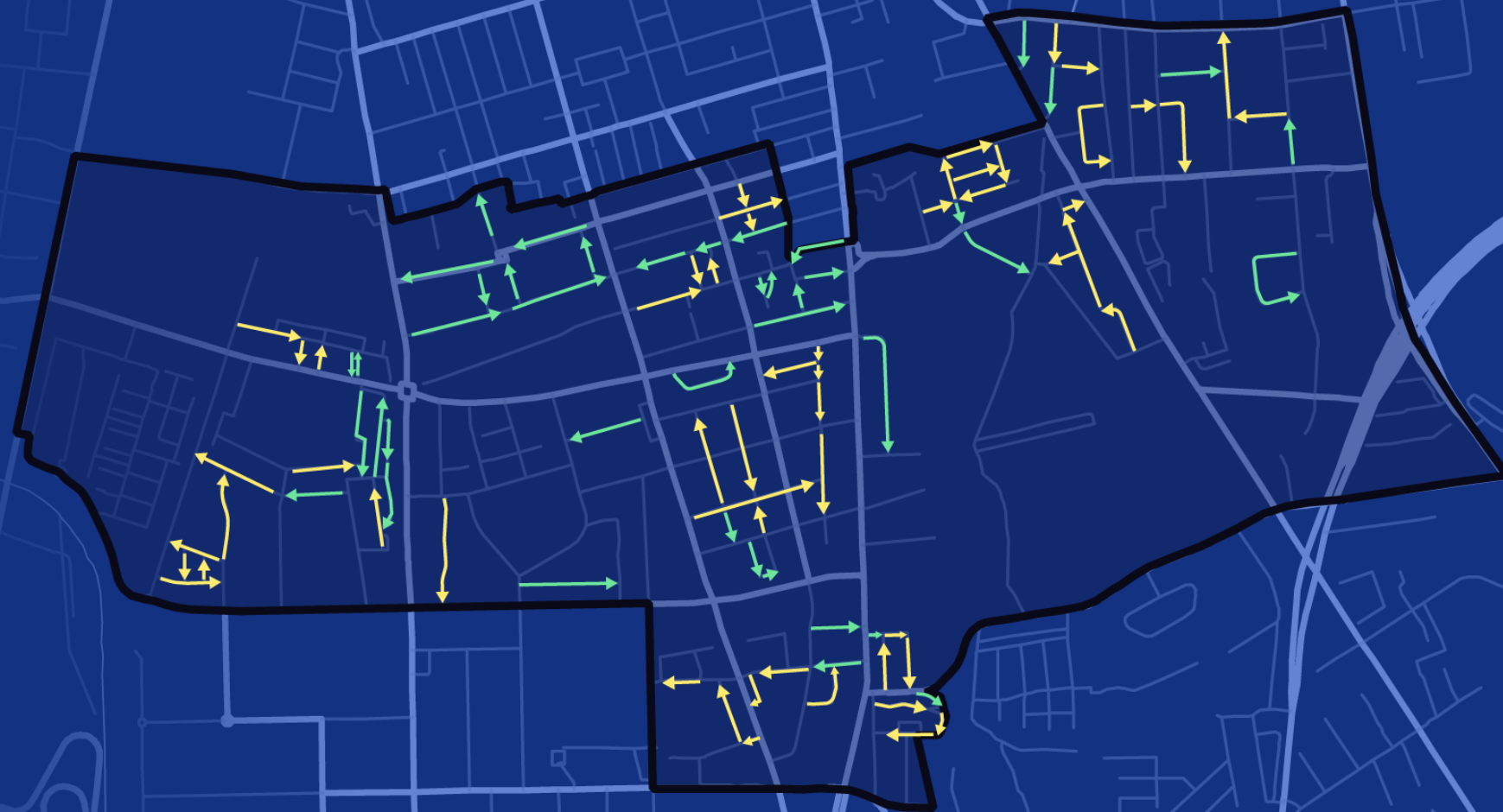
Projektowane
ulice jednokierunkowe



Istniejące
ulice jednokierunkowe



Granice planowanego
rozszerzenia SPPN



Projektowane ulice jednokierunkowe

Ulica	Odcinek
Abramowskiego	al. Niepodległości - Abramowskiego 9
Czerniowiecka	Bukowińska - Ikara
Ikara	Bukowińska - Czerniowiecka
Kalatówki	Zawrat - Idzikowskiego
Ksawerów	Modzelewskiego - Wielicka
Lenartowicza	al. Niepodległości - Tyniecka
Lutocińska	Ksawerów - Abramowskiego
Marzanny	Puku AK "Basztą" - Woronicza
Orkana	Wielicka - Ksawerów
Pilicka	Goszczyńskiego - Pilicka 3
Szarotki	Krasickiego - Tyniecka
Tyniecka	Odyńca - Tyniecka 15/1
Wejnerta	Goszczyńskiego - Naruszewicza
Zawrat	Puławska - Idzikowskiego

Miejsca dla osób z niepełnosprawnościami

W strefie płatnego parkowania miejsca do postoju pojazdów samochodowych dla osób z niepełnosprawnościami wyznacza się:

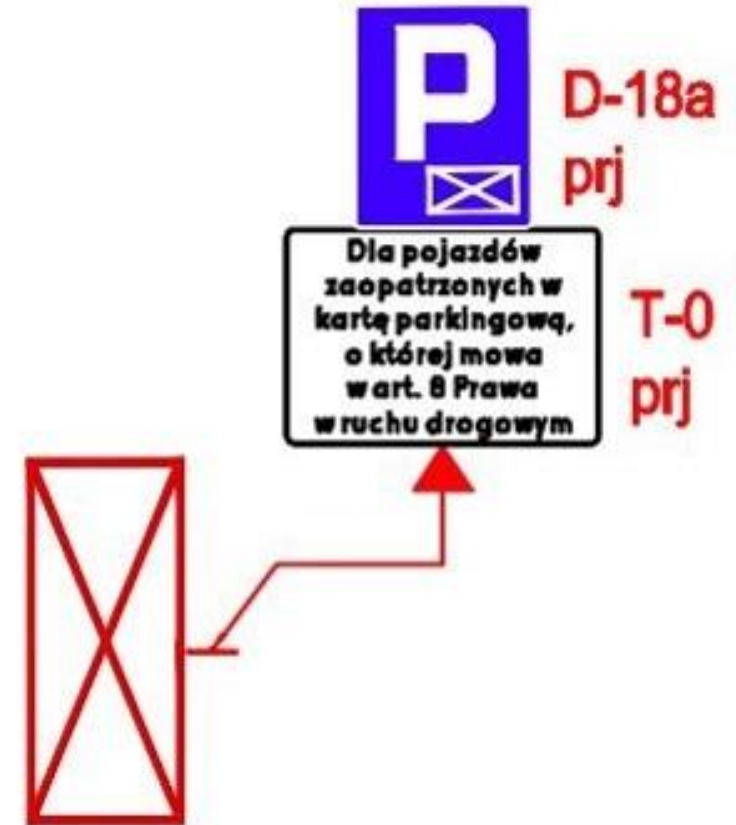
- znakami poziomymi **P-20 „stanowisko postojowe zastrzeżone - koperta”**,
- znakami poziomymi **P-24 „miejsce dla pojazdu osoby niepełnosprawnej”**.

Prosimy o wskazywanie miejsc, gdzie w ramach tworzonej strefy powinny powstać miejsca dla osób z niepełnosprawnościami.



Propozycja oznakowania stanowisk dla pojazdów osób z niepełnosprawnościami

Zastrzeżone miejsca dla posiadaczy karty parkingowej, w sytuacji braku możliwości wyznaczenia pełnowymiarowej „koperty”.





Dziękuję za uwagę