



Zarząd
Dróg Miejskich
w Warszawie

RAPORT Z BADANIA FUNKCJONOWANIA I ATRAKCYJNOŚCI PLACU PIĘCIU ROGÓW



Warszawa, luty 2024 r.

Spis treści

1. Wstęp.....	3
2. Metodyka badania.....	6
3. Wyniki badania	8
3.1 Zagospodarowanie placu przed i po przebudowie.....	8
3.2 Użytkowanie przestrzeni placu Pięciu Rogów.....	15
3.3 Ruch pieszy i samochodowy na placu Pięciu Rogów	20
3.4 Bezpieczeństwo drogowe i osobiste użytkowników placu.....	32
3.5 Ocena atrakcyjności i zagospodarowania placu w opiniach jego użytkowników.....	38
4. Podsumowanie i najważniejsze wnioski.....	44

1. Wstęp

Miejsce znane obecnie pod potoczną nazwą „**plac Pięciu Rogów**” to **obszar w ścisłym centrum Warszawy, gdzie spotykają się ulice Bracka, Chmielna, Krucza, Zgoda i Szpitalna**. Placem, to miejsce właściwie nigdy nie było. Do czasu przebudowy dominował tu ruch samochodowy a zdecydowanie największą część powierzchni stanowiły jezdnie i miejsca postojowe.

Ilustracja 1. ul. Zgoda i Szpitalna, rok 1930



fot. fotopolska.eu

Ilustracja 2. ul. Zgoda i Szpitalna, rok 2018



fot. Zarząd Dróg Miejskich

Działania Urzędu m.st. Warszawy mające na celu doprowadzenie do zmian na placu Pięciu Rogów rozpoczęły się w 2015 r., kiedy to Centrum Komunikacji Społecznej zleciło przeprowadzenie badań diagnostycznych tego obszaru. Raport z badań został przedstawiony mieszkańcom podczas konsultacji społecznych pn. „Jaki plac Pięciu Rogów?”. [Wyniki konsultacji](#) były z kolei głosem doradczym dla projektantów biorących udział w ogłoszonym przez Biuro Architektury i Planowania Przestrzennego konkursie architektonicznym na opracowanie koncepcji zagospodarowania placu. O przyszłym wyglądzie placu zdecydowało jury, które wyłoniło najlepszą pracę konkursową. Wybrana koncepcja była podstawą do opracowania pełnej, wielobranżowej dokumentacji projektowej zmian na placu Pięciu Rogów. Jej wykonanie Zarząd Dróg Miejskich zlecił w 2017 r. W trakcie sporządzania dokumentacji odbyło się spotkanie informacyjne z mieszkańcami, podczas którego pracownia WXCA zaprezentowała założenia projektu i wyjaśniła pojawiające się wątpliwości. Najwięcej pytań dotyczyło zmian w organizacji ruchu. Natomiast w kwestii zagospodarowania terenu, wiele uwag odnosiło się również do uzupełnienia placu o rozwiązanie wodne: fontannę, sadzawkę czy kurtynę wodną.

Ponieważ rejon inwestycji jest objęty ochroną konserwatorską, założenia przebudowy były na bieżąco uzgadniane z Mazowieckim Wojewódzkim Konserwatorem Zabytków. Po szeregu innych uzgodnień, opinii oraz uzyskaniu ostatniego zatwierdzenia

od WMKZ, projekt był gotowy do wdrożenia. Zakładał on przede wszystkim uporządkowanie i stworzenie prawdziwej przestrzeni publicznej przyjaznej pieszym, bez wydzielonych chodników i jezdni, wprowadzenie drzew oraz spójnej małej architektury. W czerwcu 2020 r. Rada Warszawy zdecydowała o przyznaniu środków na realizację inwestycji, co pozwoliło Zarządowi Dróg Miejskich ogłosić przetarg na wyłonienie wykonawcy prac budowlanych. Pod koniec tego samego roku podpisano umowę z firmą Strabag. Ze względu na specyfikę miejsca, budowa miała stały nadzór archeologiczny, a drogowcy byli w bieżącym kontakcie z konserwatorem. Wielokrotnie prace były przerywane ze względu na odsłonięcie dawnej brukowanej drogi czy fundamentów przedwojennych kamienic i, co za tym idzie, konieczność przeprowadzenia profesjonalnych oględzin i badań. To oczywiście wpłynęło na tempo budowy i przesunięcie terminu zakończenia inwestycji. Niemniej, **5 lipca 2022 r. plac Pięciu Rogów został oficjalnie otwarty**. Przebudowa placu, będąca częścią programu Nowe Centrum Warszawy (NCW), kosztowała budżet Miasta prawie 16 mln zł.

Otwarcie placu Pięciu Rogów towarzyszyło sporo kontrowersji. Inwestycja była chętnie i często komentowana zarówno przez dziennikarzy, jak i mieszkańców w mediach społecznościowych. Mimo że pozytywnych ocen nie brakowało, jak zazwyczaj, dużo wyraźniej słyszalna była krytyka i głosy świadczące o rozczarowaniu efektem przeprowadzonych prac. W odpowiedzi, ze strony ratusza, poza wypowiedziami tłumaczącymi uwarunkowania zagospodarowania, często pojawiały się również zachęty do tego, aby tymczasowo wstrzymać się z ostateczną oceną inwestycji – poczekać aż przestrzeń zacznie żyć własnym życiem, pojawią się ogródki restauracyjne, korony drzew się rozrosną, ustabilizują się ścieżki ruchu.

W momencie powstawania niniejszego raportu, plac Pięciu Rogów w nowej odsłonie funkcjonuje już od ponad roku. Wydaje się, że jest to wystarczający okres, aby móc sprawdzić, czy wdrożone rozwiązania zdały egzamin, jak ta przestrzeń wpisała się w tkankę miejską i jak oceniają ją jej użytkownicy. Kierowcy zapoznali się już ze zmianami w organizacji ruchu, piesi poznali plac w życiu codziennym, bez emocji jakie dominowały krótko po oddaniu inwestycji. Dlatego też Zarząd Dróg Miejskich przeprowadził badanie, które miało pomóc w dostarczeniu wiedzy, opinii i argumentów dotyczących sformułowanych powyżej zagadnień.

Aby ustrukturyzować badanie oraz raport będący jego podsumowaniem, zdefiniowano następujące pytania badawcze:

- Jak wyglądał plac Pięciu Rogów przed i po przebudowie? Jaka była organizacja ruchu? Jak była i jest zagospodarowana ta przestrzeń?
- Jak kształtuje się ruch pieszy, rowerowy i samochodowy na placu?
- Jak jest wykorzystywana przestrzeń placu Pięciu Rogów? W jaki sposób mieszkańcy z niej korzystają?

- Jak mieszkańcy oceniają Plac Pięciu Rogów po przebudowie? Czy jest atrakcyjny? Czy zagospodarowanie placu jest odpowiednie? Czy oferta usługowa jest wystarczająca?
- Czy plac jest przestrzenią bezpieczną dla niechronionych użytkowników ruchu? Czy przechodnie czują się bezpiecznie na placu?

Niniejszy raport z badania został opracowany przez pracowników Zespołu Strategii i Analiz Zarządu Dróg Miejskich. Zawiera informacje o zastosowanej metodyce oraz przedstawia wyniki przeprowadzonego badania.

2. Metodyka badania

W znalezieniu odpowiedzi wymienione we wstępie pytania badawcze miały pomóc następujące metody:

- inwentaryzacja;
- desk research (analiza danych zastanych);
- ustrukturyzowana obserwacja terenowa;
- sonda uliczna z przechodniami na placu Pięciu Rogów;
- pomiary ruchu pieszego, rowerowego i kołowego, w tym pomiary prędkości;

Inwentaryzacja została wykonana zarówno przed przebudową (w ramach badania diagnostycznego poprzedzającego konsultacje i konkurs architektoniczny), jak i po przebudowie. Jej przedmiotem były głównie lokale usługowe, a także zagospodarowanie placu (mała architektura, zieleń).

W ramach **desk research** przeanalizowane i wykorzystane w raporcie zostały tzw. dane zastane, m.in.: raport z wynikami diagnozy placu Pięciu Rogów metodami psychologii środowiskowej autorstwa Pracowni Dialogu Lokalnego; materiały prasowe zamieszczone w internecie oraz wpisy i komentarze publikowane na Facebooku dotyczące placu; a także opinie i statystyki strony plac Pięciu Rogów w Google.

Celem **obserwacji** było ustalenie najczęstszych sposobów użytkowania przestrzeni placu, podejmowanych aktywności oraz identyfikacja różnych typów użytkowników. Badacze zwracali również uwagę na: elementy zakłócające czystość placu; obecność artystów ulicznych, manifestów, parad i innych tego typu wydarzeń; obecność osób w kryzysie bezdomności, żebrzących i nietrzeźwych; zajętość miejsc siedzących oraz występowanie sytuacji niebezpiecznych, potencjalnie niebezpiecznych i kolizji. Obserwacje zostały przeprowadzone między 13 maja a 25 lipca 2023 r., w wybrane dni o warunkach atmosferycznych sprzyjających aktywności na zewnątrz. W tym okresie, o różnych porach dnia badacze odbyli łącznie 14 około 1-godzinnych obserwacji.

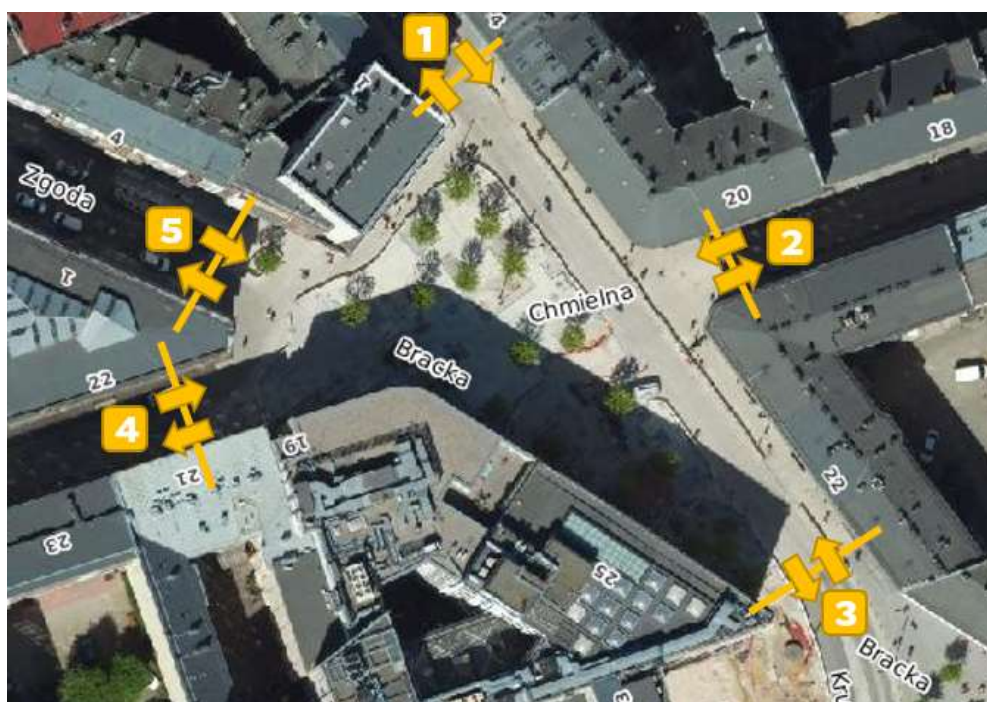
W terminie zbliżonym do obserwacji, na placu Pięciu Rogów przeprowadzono również **sondę uliczną** z przechodniami. Respondenci zostali poproszeni o ocenienie w skali od 1 do 5 (gdzie 1 do „absolutnie się nie zgadzam” a 5 „zdecydowanie się zgadzam”), na ile zgadzają się z każdym z 4 pytań przeczytanych przez ankietera. Pytania te dotyczyły: wizualnej atrakcyjności placu, obecnego zagospodarowania, oferty usługowej oraz poczucia bezpieczeństwa. W ankiecie znajdowało się również pytanie o częstość bywania na placu Pięciu Rogów. W miarę możliwości i gotowości

przechodniów do rozmowy, poruszane przez nich wątki były pogłębiane i zapisywane przez ankieterów. W ramach sondy zebrano odpowiedzi od łącznie 80 respondentów.

W celu zebrania danych do analizy bezpieczeństwa drogowego, 19 września 2023 r. (we wtorek) na odcinku ul. Brackiej przebiegającym przez plac Pięciu Rogów zostały wykonane całodobowe **pomiary prędkości**.

W dniach 9-15 września 2023 r., we współpracy z firmą DotConnect, przeprowadzono **pomiary ruchu pieszego i kołowego**. Pomiary zostały wykonane metodą wideorejestracji. Zebrany materiał wideo został następnie poddany analizie automatycznej. Policzono m.in. chwilowe zapełnienia placu czy liczbę osób i pojazdów w pięciu przekrojach pomiarowych (ryc. 3), tj. w każdym z pięciu wejść na plac, w podziale na kierunki ruchu i interwały czasowe wynoszące 15 minut.

Ilustracja 3. Przekroje pomiarowe ruchu pieszego i samochodowego



podkład: mapa.um.warszawa.pl, opracowanie własne

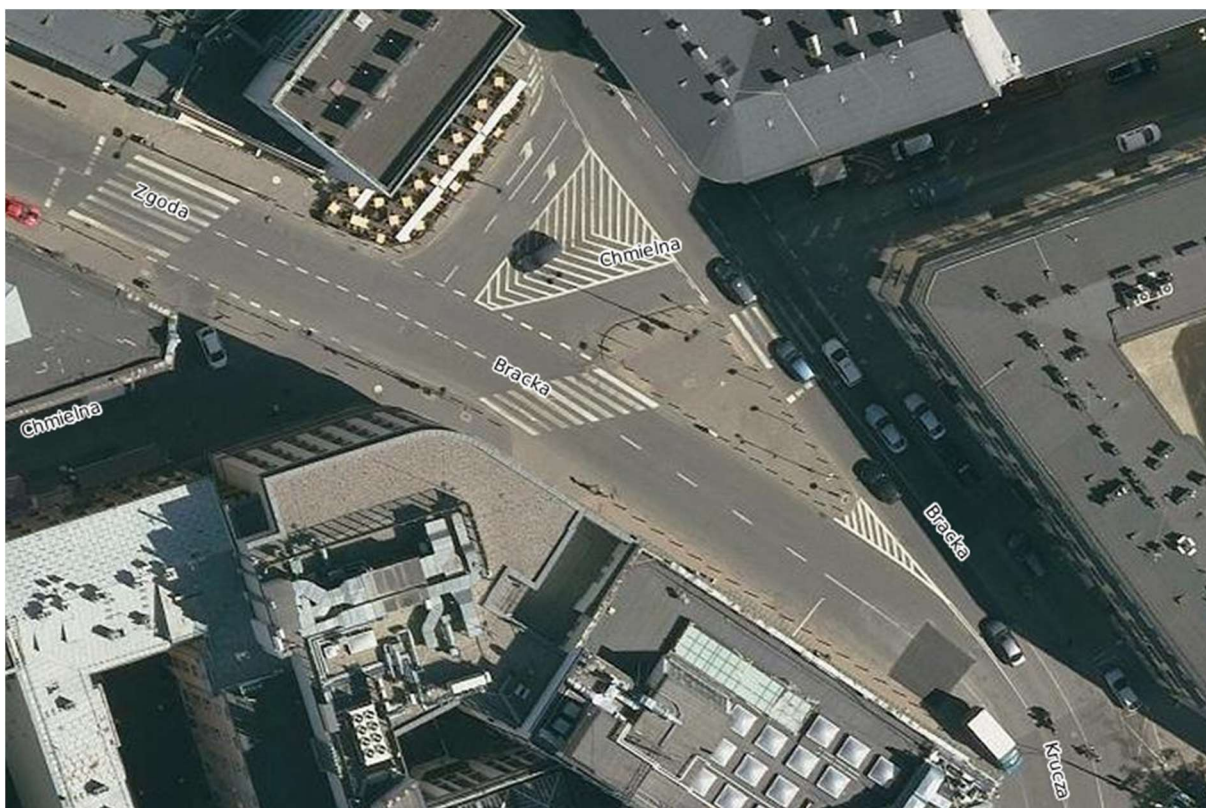
Jako uzupełnienie zebranego materiału wykorzystano także dokumentację (głównie cytaty z pogłębianych wywiadów z przedstawiciel(k)ami użytkowników placu Pięciu Rogów) z badania wybranych przestrzeni publicznych Warszawy, przeprowadzonego przez fundację Bęc Zmiana na zlecenie Biura Architektury i Planowania Przestrzennego.

3. Wyniki badania

3.1 Zagospodarowanie placu przed i po przebudowie

Przed przebudową plac Pięciu Rogów był *de facto* głównie skrzyżowaniem, a samochody stanowiły dominujący element krajobrazu. Przestrzeń była w całości przeznaczona pod cele komunikacyjne – **około 3/4 obszaru zajmowały powierzchnie wyłączane z ruchu, niefunkcjonalne i nieużytkowane fragmenty chodnika oraz jezdnie** (dwupasowe, jednokierunkowe, w ciągu ulic Zgoda–Krucza i Krucza–Szpitalna). Przestrzeń dla pieszych, tj. chodniki czy ogródki restauracyjne zajmowały zaledwie 25% tego obszaru, mimo że aż 2/3 użytkowników tego miejsca stanowili właśnie piesi. Pojazdy parkowały na chodnikach (szczególnie wzdłuż wschodniej pierzei placu) i w miejscach niedozwolonych, m.in. na środku skrzyżowania, na polu wyłącznym z ruchu. Utrudniały swobodne przemieszczanie się i ograniczały widoczność, co sprawiało, że przestrzeń była wyjątkowo nieprzyjazna i nie zachęcała do pozostania w niej dłużej. Śródmiejski fragment ulicy Chmielnej, którą codziennie szły ogromne potoki ludzi, łączyły dwa przejścia dla pieszych oddzielone dużą, osłupkowaną wyspą asfaltu.

Ilustracja 4. Zdjęcie satelitarne placu Pięciu Rogów przed przebudową, rok 2017



źródło: mapa.um.warszawa.pl

Ze względu na **ograniczoną dostępność architektoniczną** tej przestrzeni (liczne krawężniki, słupki, dwie szerokie jezdnie), a także chaos komunikacyjny – często towarzyszący dużemu natężeniu ruchu kołowego oraz pieszego – poruszanie się po tej przestrzeni było jeszcze trudniejsze dla osób starszych, dzieci czy osób z niepełnosprawnościami.

Jedynymi publicznymi **miejscami siedzącymi** na obszarze obecnego placu Pięciu Rogów oraz w jego najbliższej okolicy była ławka na przystanku autobusowym przy ul. Zgoda oraz dwa niewielkie stoliki z krzesłami w podcieniu Kamienicy Braci Jabłkowskich. Z powodu niedostatku elementów małej architektury do siedzenia, użytkownicy przestrzeni wykorzystywali w tym celu znajdujące się w okolicy schodki, murki lub krawężniki (ryc. 5).

Ilustracja 5. Przechodnie wykorzystujący krawężniki, schodki itp. do siedzenia



źródło: Raport – Wyniki diagnozy P5R Pracowni Dialogu Lokalnego

W obrębie placu znajduje się **9 lokali usługowych**. Przed przebudową, dwa największe z nich były zajmowane przez salon znanej telefonii komórkowej oraz sieciową restaurację. Lokal gastronomiczny był zlokalizowany w budynku przy ul. Szpitalnej 1 i oferował około 55 komercyjnych miejsc siedzących w ogródku restauracyjnym. Pozostałymi usługami, jakie znajdowały się w przyziemiach kamienic bezpośrednio przy placu było 5 sklepów odzieżowych oraz 2 księgarnie.

Ponadto, na placu nie było **żadnej zieleni** ani powierzchni biologicznie czynnej.

W wyniku przebudowy, dwie ruchliwe jezdnie, po dwa pasy ruchu każda, przecinające popularny trakt spacerowy, wąskie chodniki wzdłuż kamienic oraz osłupowaną, asfaltową wyspę zastąpiła **strefa zamieszkania**, czyli organizacja ruchu dająca pierwszeństwo pieszym i ograniczająca prędkość pojazdów do 20 km/h. W ciągu ul. Kruczej i Szpitalnej swobodny przejazd przez plac został zachowany dla transportu publicznego i rowerów. Ten ciąg komunikacyjny został podkreślony posadzką

z różniących się barwą płyt betonowych. Ruch samochodów prywatnych ograniczono do dojazdów do posesji na podstawie specjalnego identyfikatora.

Ilustracja 6. Widok na ul. Bracką w kierunku Al. Jerozolimskich przed i po przebudowie



fot. Zarząd Dróg Miejskich

Zmiana organizacji ruchu pozwoliła uzyskać dodatkową przestrzeń na nowe funkcje placu – więcej miejsca na ogródki restauracyjne i publiczne miejsca wypoczynku. Na obszarze dotychczas całkowicie pozbawionym możliwości spoczynku pojawiło się **blisko 40 ławek i siedzisk**. Jak mówią sami architekci z pracowni WXCA, zasady projektowania uniwersalnego zastosowano zarówno w przypadku całego placu, jak i właśnie ławek¹. Siedziska umieszczone na nieco wyższym podeście zostały zaopatrzone w podłokietniki, żeby osoba starsza czy z niepełnosprawnością mogła łatwiej się od niej „odbić”, wstając. Również to, że siedzisko jest umieszczone wyżej ułatwia korzystanie z niego przez osoby o gorszej motoryce.

Ilustracja 7. Widok na plac od strony ul. Zgoda przed i po przebudowie



fot. Zarząd Dróg Miejskich

¹ <https://www.bryla.pl/plac-pieciu-rogow-wywiad-z-marta-sekulska-wronska-i-michalem-kempinskim>

Na placu posadzono również **22 klony polne** o wysokości 9 m każdy. Co ważne, chodnik wokół drzew jest podwieszany – co stanowi ochronę dla korzeni – oraz wykonany częściowo z nawierzchni wodoprzepuszczalnej. Ważnym elementem inwestycji jest **jednolita posadzka** z płyt z betonu architektonicznego. Pod nimi skrywają się podziemne instalacje, takie jak m.in. wspomniany system ochronny drzew, zapewniający im powietrze oraz ułatwiający dopływ wody, nowoczesne oświetlenie podkreślające nasadzenia i postulowane przez mieszkańców rozwiązanie wodne, które zaprojektowano w formie małej fontanny w zagłębieniu nawierzchni. Tworząc nową posadzkę, **zlikwidowano bariery architektoniczne**, zachowując równy poziom pomiędzy placem, strefą jezdni ul. Brackiej oraz ciągiem pieszo-jezdnym na ul. Chmielnej.

Ilustracja 8. Widok na plac w kierunku ul. Chmielnej i Zgoda przed i po przebudowie



fot. Zarząd Dróg Miejskich

Ilustracja 9. Widok na plac w kierunku ul. Zgoda i Szpitalnej przed i po przebudowie



fot. Zarząd Dróg Miejskich

Po ponownym otwarciu wyremontowanego placu Pięciu Rogów nastąpiła **nieznaczna zmiana w strukturze użytkowania lokali usługowych** tego obszaru. W miejscu salonu sieci telefonii komórkowej powstał drugi lokal gastronomiczny z ogródkiem restauracyjnym, natomiast jeden ze sklepów z odzieżą zastąpił sklep z designerskimi artykułami dla zwierząt. Łącznie na placu zinventaryzowano 204 komercyjne miejsca siedzące (124 miejsca w ogródku restauracji *Prosty Temat* przy ul. Szpitalnej 1 oraz 80 miejsc w ogródku restauracji *Żywioty Bread&Bistro* przy ul. Chmielnej 19; stan na maj 2023 r.).

Na początku kolejnego sezonu letniego po przebudowie, plac Pięciu Rogów wzbogaciła instalacja artystyczna będąca dopełnieniem przestrzeni odnowionego placu i kolejnym akcentem, który miał skłonić przechodniów do zatrzymania się na placu przez dłuższą chwilę. **Pisklę. Drozd Śpiewak** to **rzeźba akustyczna** Joanny Rajkowskiej, autorki m.in. także projektu *Pozdrowienia z Alej Jerozolimskich*, którego efektem jest sztuczna palma daktylowa ustawiona na pobliskim rondzie gen. Charles'a de Gaulle'a. Przykładając ucho do skorupy niebieskiego, wysokiego na 2 metry jaja możemy usłyszeć odgłosy bicia serca, pukania dziobem oraz pierwsze dźwięki, jakie wydaje pisklę. Efekt wzmagają również drgania – rzeźba działa bowiem jak membrana pozwalająca na słuchanie i odczuwanie drgań fal dźwiękowych. Sama autorka mówi o swym dziele, że jest ono „swojego rodzaju testem wrażliwości warszawiaków, (...) obiektem surrealnym i umieszcza nas w zupełnie innej czasoprzestrzeni, konkretnie ptasiej czasoprzestrzeni.”

Ilustracja 10. Rzeźba *Pisklę. Drozd Śpiewak* w przestrzeni placu Pięciu Rogów



fot. Zarząd Dróg Miejskich

Jeżeli chodzi o zaobserwowane przez badaczy niedostatki w obecnym zagospodarowaniu placu, problemem (który, co prawda, nie był często przywoływany przez osoby biorące udział w sondzie ulicznej ani użytkowników wyrażających opinie na temat placu w internecie) okazuje się **brak stojaków rowerowych**. Podczas każdej przeprowadzonej obserwacji zauważono przypadki przypinania rowerów do obiektów do tego nieprzeznaczonych – znaków drogowych, oświetlenia, punktów

informacyjnych czy ogrodzeń ogródków restauracyjnych. W obrębie placu nie ma również wyznaczonej przestrzeni na pozostawienie hulajnóg elektrycznych, przez co niekiedy są one porzucane w przypadkowych miejscach, utrudniających pieszym swobodne poruszanie się. Co prawda w najbliższej okolicy są parkingi rowerowe ze sporą liczbą stojaków, jednak żaden z nich nie znajduje się w zasięgu wzroku osoby stojącej na placu.

Ilustracja 11. Problem braku stojaków rowerowych i miejsca na hulajnogę na pl. Pięciu Rogów



fot. Zarząd Dróg Miejskich

Podczas prowadzonych obserwacji terenowych, w obszarze objętym przebudową **nie zauważono aktów wandalizmu ani powtarzających się, licznych elementów zakłócających czystość i porządek**. 16 metalowych koszy jest opróżnianych przez służby miejskie 5 razy na dobę w sezonie letnim (w godz. 7:00, 12:00, 16:00, 18:00 i 21:00) oraz 3 razy na dobę w sezonie zimowym (w godz. 7:00, 15:00 i 19:00). Dodatkowo, latem lub podczas różnego rodzaju wydarzeń, plac jest patrolowany przez tzw. ekipy porządkowe, które usuwają odpady na bieżąco. Mimo tak wysokiej częstotliwości opróżniania koszy (jedna z wyższych stosowanych w warszawskich przestrzeniach publicznych – wyższa niż na ul. Świętokrzyskiej (4 razy na dobę) oraz nieco niższa niż na ul. Nowy Świat i Krakowskiego Przedmieście w czasie letnich weekendów (7 razy na dobę)), odnotowano incydentalne przypadki przepełnienia koszy, a także obecność pojedynczych śmieci pozostawionych w okolicach ławek. Odpady najbardziej rzucające się w oczy to przede wszystkim kubki po napojach na wynos i opakowania po posiłkach typu fast food (talerzyki po pizzy i zapiekankach czy kartonowe rożki po frytkach). Śmieci pozostawiane przez użytkowników placu, świadczą o sposobie użytkowania tej przestrzeni. Aktywności, jakie podejmują na placu przebywający tu mieszkańcy były przedmiotem osobnych obserwacji, a ich wyniki zostały opisane w kolejnym podrozdziale.

Zdaniem Zarządu Oczyszczania Miasta, znajdujące się na placu kosze na śmieci są zbyt małe dla tak intensywnie użytkowanej przestrzeni. Podwykonawcy ZOM zwracają uwagę również na innych problem związany ze sposobem urządzenia placu, jaki utrudnia utrzymanie porządku. Dotyczy to kamieni w otworach w posadzce, umożliwiających wodzie opadowej przedostanie się do korzeni drzew. Kamienie te nie zostały w żaden sposób przymocowane do siebie lub do otworów, w których miały się znajdować, przez co stanowią częsty element zabaw dzieci przebywających na placu. Najmłodszy użytkownicy tej przestrzeni rozrzucają kamienie po okolicy, co utrudnia prace maszyn szorujących posadzkę.

Mimo wyżej opisanych, drobnych mankamentów zarówno obserwatorzy, jak i respondenci sondy ulicznej ocenili przestrzeń placu jako ogólnie czystą i zadbaną. Także opinie na temat obecnego zagospodarowania placu, oferty usługowej oraz jego atrakcyjności były w zdecydowanej większości pozytywne. Rozkłady odpowiedzi na poszczególne pytania oraz cytaty z wypowiedzi zostały przywołane i opisane w podrozdziale 3.5 *Plac Pięciu Rogów w ocenie jego użytkowników*.

3.2 Użytkowanie przestrzeni placu Pięciu Rogów

Podczas obserwacji w terenie badacze przyglądali się aktywnościom podejmowanym przez użytkowników placu. Dla dużej części mieszkańców plac Pięciu Rogów zachował przede wszystkim **funkcję „przechoźnię”**. Nie powinno to dziwić, ponieważ mamy do czynienia z przestrzenią położoną w centrum miasta, na trasie, która pozwala na wygodne dotarcie m.in. z Traktu Królewskiego do Domów Towarowych Wars Sawa Junior czy też dalej – Pałacu Kultury i Nauki, Złotych Tarasów, stacji metra oraz Dworca Centralnego. Ponieważ funkcja komunikacyjna w dalszym ciągu jest zdecydowanie dominującą, omówieniu danych dotyczących ruchu pieszego, kołowego i rowerowego poświęcono osobny podrozdział (3.3).

Po przebudowie plac Pięciu Rogów stał się również **miejscem odpoczynku**. Świadczy o tym stała, dość wysoka zajętość publicznych miejsc siedzących, szczególnie tych znajdujących się w zadrzewionej części placu. Podczas obserwacji prowadzonych popołudniami - zdaniem badaczy - oscyluje ona między 75 a 100%. Zdecydowanie najwięcej ławek jest zajętych wieczorami oraz w weekendy. Podobne zależności widać w obłożeniu ogródków restauracyjnych.

Różne formy siedzisk sprzyjają nieco odmiennemu wykorzystaniu tych elementów małej architektury. Poza tradycyjną formą odpoczynku w pozycji siedzącej, obserwatorzy odnotowali m.in. osoby siedzące po turecku na ławkach bez oparcia. Z kolei młodzież często spędza na nich czas w pozycji leżącej.

Ilustracja 12. Zajętość siedzisk na placu Pięciu Rogów



fot. Zarząd Dróg Miejskich

Również mieszkańcy biorący udział w wywiadach etnograficznych dostrzegają i doceniają tę nową funkcję placu. Niektórzy respondenci wskazują też, że możliwość odpoczynku jest czymś, co wyraźnie odróżnia tę przestrzeń i czyni ją wyjątkową na tle innych tego typu miejsc w centrum. Jedna z badanych osób w ten sposób scharakteryzowała obecny plac Pięciu Rogów:

(...) nie ma tych samochodów, więc nie ma hałasu takiego. Jest przyjemniej. Jest taka trochę... no jakby było więcej zieleni tam, to bym powiedziała, że jest oaza w środku miasta, ale że tej zieleni nie jest aż tak dużo no to to nie oaza, ale jakiś taki punkt, wiesz trochę odpoczynku i spokoju wobec tych wszystkich, co wcześniej mówiłam, że Patelnia, i Aleje, i Marszałkowska to po prostu jest jeden wielki chaos i wiesz, że wszyscy biegną i się spieszą (...). To jest trochę wyjątkowe, bo w innych miejscach, nawet jak są ładne place np. Plac Teatralny, to one są zawałone samochodami po prostu i są też jednym wielkim parkingiem zwykle. A z kolei, jakieś pozostałe co mi się kojarzą, to mają bardzo dużo... są takimi miejscami biurowymi często, nie wiem jakies tam okolice Rotundy, ONZ to już są takie place turbonowoczesne i mało... takie nieludzkie trochę, znaczy niezachęcające. – Klientka restauracji, 30 lat

Badacze zaobserwowali, że plac służy także jako miejsce, gdzie wiele osób udaje się, aby usiąść i zjeść posiłek kupiony w barach sprzedających jedzenie na wynos. Są to przede wszystkim klienci lokali z ul. Chmielnej, oferujące np. pizzę, zapiekanki, pączki czy lody.

Kolejną funkcją, jaką pełni obecnie plac Pięciu Rogów jest **miejsce spotkań**. W wypowiedziach respondentów wywiadów etnograficznych (zarówno użytkowników placu, jak i jego „gospodarzy”, czyli np. osób tam pracujących) często pojawia się w zestawieniu z popularnymi punktami orientacyjnymi takimi jak „pod rotundą” czy „na Patelni”. Większość badanych uważa, że młodzi warszawiacy są obecnie dominującą grupą na placu:

Dużo młodych ludzi obserwuję, (...) tutaj są te wszystkie bubble tea i te wszystkie takie miejsca. I jak przechodzę tędy, dużo ludzi tutaj młodych się kręci właśnie, być może, że lubią taki design, że im się to podoba. (...) Obserwuję to, że dużo ludzi robi sobie zdjęcia, z tych młodych nastolatków itd. – Klientka sklepu, 40 lat

Wyróżniającą się obecność młodzieży dostrzegł także dziennikarz Gazety Wyborczej, Arkadiusz Gruszczyński w swoim artykule „Hejt na ten plac był ogromny. Po roku widać, że plac 5 rogów przejęli młodzi” z lipca 2023 r.:

O każdej porze dnia i nocy na ławkach siedzą młodzi ludzie, w ogródkach kawiarnianych tętni życie, ludzie przytulają się do jaja, czyli instalacji artystycznej Joanny Rajkowskiej. Plac zaczął też pełnić rolę agory: odbywają się tam protesty, ktoś biegnie do pracy z kawą w ręku, ktoś inny umawia się na randkę. Po Paradzie Równości był pełen osób z tęczowymi flagami.

Rzeczywiście, wspomniana w przytoczonym fragmencie artykułu rzeźba akustyczna jest kolejnym elementem zagospodarowania placu, cieszącym się dużą popularnością przechodniów. Mimo że badanie zostało przeprowadzone już kilka miesięcy po odsłonięciu „Pisklę. Drozd Śpiewak”, nadal niemalże bezustannie osoby przebywające na placu oglądają, podchodzą i przytulają się do intrygującego, niebieskiego jaja. **W ciągu wyłącznie jednego tygodnia pomiarów (9-15 września 2023 r.) zanotowano blisko 12 tysięcy tego typu interakcji przechodniów z rzeźbą.** Można to odnieść do - często kwestionowanego w mediach - łącznego kosztu instalacji. Przyjmując, że w pierwszym półroczu funkcjonowania tej multimedialnej instalacji, w każdym tygodniu mniej więcej tyle osób zatrzymało się choć na chwilę, żeby zobaczyć, dotknąć lub posłuchać rzeźby, dostarczenie tych odczuć mieszkańcom i turystom kosztowało m.st. Warszawę około 90 gr za osobę.

Ilustracja 13. Ludzie słuchający akustycznej rzeźby „Pisklę. Drozd Śpiewak”



fot. Zarząd Dróg Miejskich

Rzeźba jest też zdecydowanie najczęściej fotografowanym obiektem na placu Pięciu Rogów. Potwierdzenie tych spostrzeżeń badaczy można znaleźć chociażby w mediach społecznościowych, przeglądając wpisy użytkowników po oznaczonej lokalizacji lub z wykorzystaniem hashtagów z nazwą placu.

Po ponad roku funkcjonowania w nowej odsłonie, plac Pięciu Rogów stał się także **miejscem oferującym rozrywkę** – również dla jego najmłodszych użytkowników. Fontanna w formie zagłębienia w posadzce początkowa nie miała zbyt wielu sprzymierzeńców. Krytycy nazywali ją np. „bulgoczącą kałużą”. Wskazywali, że jest bezużyteczna, bo nie da ochłody w upalne dni. Z czasem okazało się, że jest ona źródłem frajdy dla wielu dzieci spędzających tam czas z rodzicami. Podczas gdy

rodzice relaksują się na pobliskich ławkach, ich pociechy szaleją w sadzawce – skaczą po wodzie, chlapią, wrzucają kamienie. Tę formę zabawy doceniają dorośli, którzy uwieczniają aktywność swoich dzieci na zdjęciach publikowanych na Instagramie czy Facebooku (ryc. 14).

Ilustracja 14. Opublikowane na Instagramie zdjęcia dzieci bawiących się w fontannie



źródło: <https://www.instagram.com/>

Coraz częściej odbywają się tu także wydarzenia organizowane przez Urząd m.st. Warszawy – wakacyjne koncerty plenerowe czy grudniowe silent disco w świątecznych rytmach. Nieco kulturalnej rozrywki dostarczają przechodniom również uliczni artyści, którzy upodobali sobie plac jako miejsce swoich występów. Obserwatorzy podczas badań w terenie odnotowali m.in. obecność saksofonisty, a innego dnia – mężczyzny grającego na gitarze.

Okazjonalnie, plac Pięciu Rogów **bywa miejscem manifestowania poglądów lub wyrażania poparcia**, m.in. pokojowa demonstracja organizacji „Animal Voice”, walczącej o prawa zwierząt (wrzesień 2022 r.) czy parady z okazji Światowego Dnia Falun Dafa (maj 2023 r.) (ryc. 15).

Ponadto, plac jest stosunkowo częstym **miejscem nagrywania programów telewizyjnych** (m.in. reality show Top Model), **a także reklam komercyjnych** (np. Santander Bank Polska (ryc. 16), marki obuwniczej DEICHMANN czy marki samochodowej Kia), co dowodzi, że jest postrzegany jako przestrzeń interesująca i reprezentacyjna. Bywa również wybierany jako tło przeróżnych wydarzeń publicznych – briefingów prasowych partii politycznych czy wystaw, ale też ważnych okazji dla osób prywatnych, takich jak np. sesje ślubne.

Ilustracja 15. Parada Falun Dafa startuje na pl. Pięciu Rogów



źródło: <https://epochtimes.pl/>

Ilustracja 16. Kadr z reklamy bankowości mobilnej nakręconej na placu Pięciu Rogów



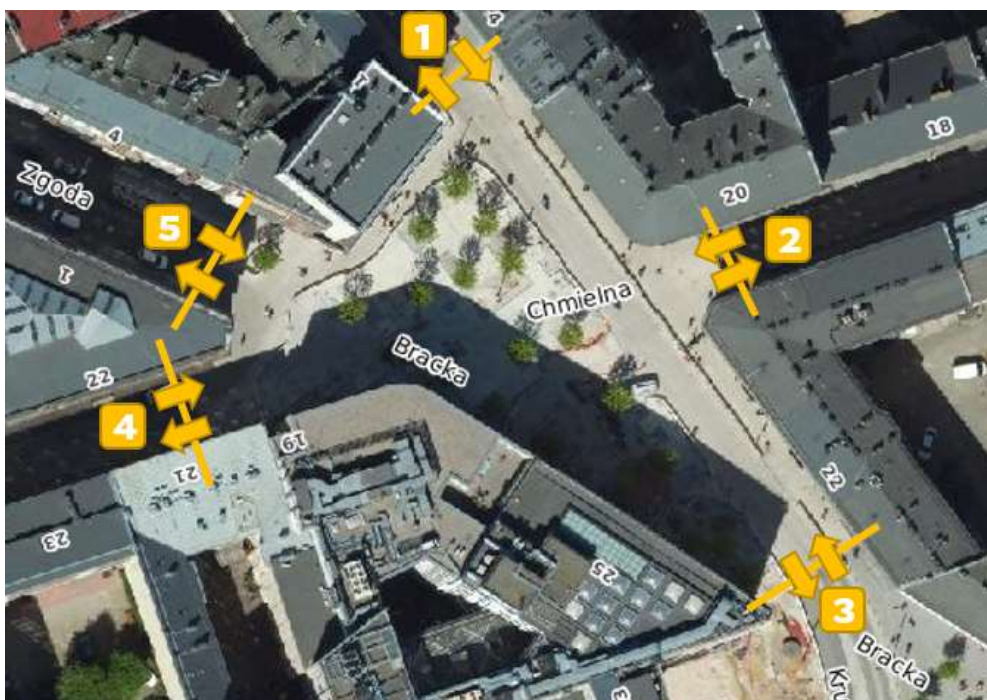
źródło: <https://www.youtube.com/@SantanderBankPolska>

3.3 Ruch pieszy i samochodowy na placu Pięciu Rogów

W 2018 r. zostały przeprowadzone pomiary, analizy i symulacje, na podstawie których podjęto późniejsze decyzje dotyczące zmian w organizacji ruchu na placu i w jego okolicy. Dowiedziano wtedy, że ruch pieszy jest znacznie większy niż samochodowy. Na ul. Szpitalnej i Zgoda odnotowano wtedy nie więcej niż 1 400 pojazdów w szczytowej godzinie. Z kolei w ciągu ul. Chmielnej, maksymalne godzinowe natężenie ruchu pieszego wynosiło blisko 2 000 osób oraz 900 osób na godzinę w ciągu ul. Zgoda, Szpitalnej i Kruczej. Jak wiadomo, wprowadzone zmiany w sposób znaczący ograniczyły ruch kołowy w rejonie placu. Natomiast, jak się okazuje, pieszych jest tam obecnie jeszcze więcej niż przed przebudową. **Maksymalne godzinowe natężenie ruchu pieszego w przekroju zlokalizowanym przy ul. Chmielnej 20, tj. na jednym z pięciu obecnych wejść na plac Pięciu Rogów, wyniosło aż 2 827 osób**, co oznacza wzrost o ok. 41% (pomiar z dn. 9 września 2023 r., godz. 16:00-17:00). Z kolei na wejściu na plac od ul. Brackiej, w szczytowej godzinie pomiarów odnotowano 1 699 pieszych, czyli o aż 89% więcej niż przed przebudową.

Pomiary wykonane w dn. 9-15 września 2023 r. przez firmę DotConnect obejmowały m.in. policzenie osób i pojazdów w pięciu przekrojach pomiarowych (ryc. 3). Pomiary zostały przeprowadzone od soboty do piątku (całodobowe, tzn. przez 168 godzin przez przerwy). Warunki atmosferyczne sprzyjały aktywności na powietrzu, wystąpiły jedynie incydentalne, drobne opady deszczu, a temperatura w godz. 10:00-18:00 nie spadła poniżej 15°C.

Ilustracja 17. Przekroje pomiarowe ruchu pieszego i samochodowego



podkład: mapa.um.warszawa.pl, opracowanie własne

Łącznie, w całym badaniu, we wszystkich punktach pomiarowych zarejestrowano ponad pół miliona pieszych, dokładnie 526 354 osoby. Należy jednak mieć na uwadze, że specyfika badania, tzn. objęcie pomiarami wszystkich „wejść” na plac, a także obu kierunków ruchu, spowodowała, że co do zasady niemal każdy uczestnik ruchu został zarejestrowany średnio dwukrotnie, tj. wchodząc na plac i z niego wychodząc. Zatem chcąc podać liczbę bardziej zbliżoną do rzeczywistej liczby osób, które odwiedziły plac Pięciu Rogów, należałoby przywołać raczej **261 703 – tyle osób weszło na plac w trakcie 7 dni pomiarowych**. Żeby uświadomić sobie skalę przywołanej liczby, warto powiedzieć chociażby, że niemal tyle samo ludzi mieszka w całym Katowicach, które zajmują 11. miejsce w Polsce wśród miast z największą liczbą mieszkańców.

Średnio, w ciągu jednego dnia na plac Pięciu Rogów wchodzi blisko 40 tysięcy osób, przy czym **najwięcej, bo 47 413 pieszych przewinęło się przez plac w sobotę**, a najmniej w poniedziałek – 31 257 osób.

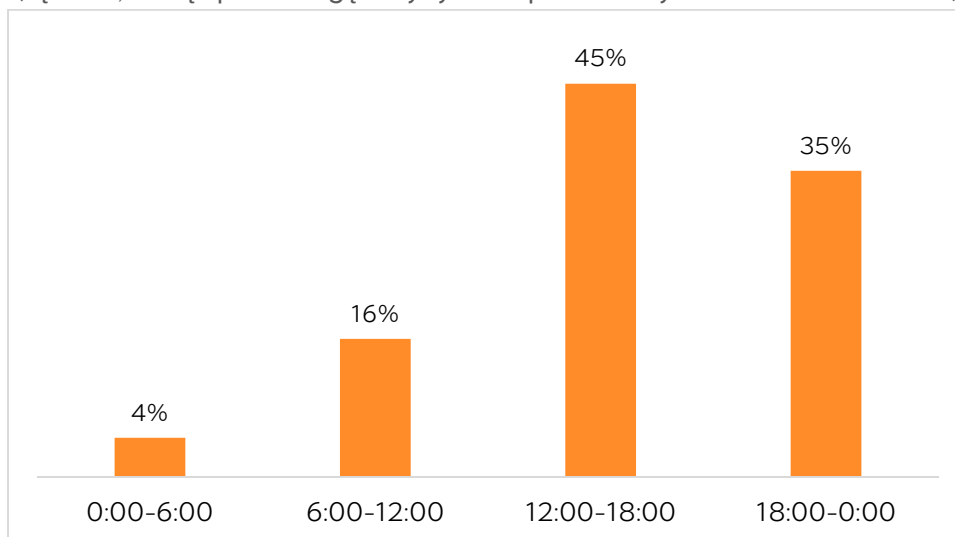
Tabela 1. Liczba pieszych, którzy weszli na plac Pięciu Rogów z podziałem na dni i godziny (pomiaru ruchu przeprowadzono w dn. 9–15 września 2023 r.)

godzina	poniedziałek	wtorek	środa	czwartek	piątek	sobota	niedziela	suma
00:00	290	284	384	349	373	1 294	1 344	4 318
01:00	163	150	184	164	267	1 019	907	2 854
02:00	93	89	132	86	148	546	579	1 673
03:00	69	65	64	36	89	368	354	1 045
04:00	72	64	72	84	69	265	302	928
05:00	89	89	110	123	99	176	178	864
06:00	270	284	272	284	244	164	205	1 723
07:00	611	671	695	684	571	255	148	3 635
08:00	1 194	1 336	1 305	1 293	1 146	483	323	7 080
09:00	1 047	1 332	1 282	1 404	1 155	815	603	7 638
10:00	1 076	1 246	1 302	1 365	1 518	1 492	1 331	9 330
11:00	1 493	1 565	1 575	1 644	1 798	2 097	1 596	11 768
12:00	1 881	2 076	2 073	2 136	2 278	2 676	2 106	15 226
13:00	2 172	2 390	2 295	2 515	2 588	3 071	2 432	17 463
14:00	2 170	2 107	2 355	2 390	2 799	3 429	2 862	18 112
15:00	2 386	2 432	2 570	2 713	3 092	3 646	3 028	19 867
16:00	3 032	2 932	2 967	3 214	3 689	4 016	3 187	23 037
17:00	3 168	3 139	3 258	3 287	3 614	3 872	3 398	23 736
18:00	2 772	3 217	3 139	3 122	3 673	3 813	3 096	22 832
19:00	2 431	2 702	2 961	2 854	3 599	3 759	2 535	20 841
20:00	1 872	2 201	2 405	2 094	3 177	3 231	2 239	17 219
21:00	1 448	1 623	1 395	1 698	2 995	2 822	1 471	13 452
22:00	923	1 177	764	1 292	2 766	2 290	909	10 121
23:00	535	672	519	834	2 073	1 814	494	6 941
suma	31 257	33 843	34 078	35 665	43 820	47 413	35 627	261 703

źródło: opracowanie własne na podstawie danych dostarczonych przez DotConnect

W przypadku ruchu pieszego, **szczyt poranny przypada na godz. 8:30–9:30** w dni powszednie, przy czym kwadransiem o najintensywniejszym ruchu jest 8:45–9:00. Co ciekawe, zaledwie 16% całego ruchu pieszego zarejestrowanego w ciągu tygodnia badawczego przypada na okres poranny (tj. w godz. 6:00–12:00, wykres 1). Większy udział ruchu pieszego w okresie popołudniowym może być spowodowany ruchem związanym z handlowo-usługową funkcją obszaru.

Wykres 1. Udział ruchu pieszego w poszczególnych częściach doby (łącznie, biorąc pod uwagę cały tydzień pomiarowy 9-15 września 2023 r.)



źródło: opracowanie własne na podstawie danych dostarczonych przez DotConnect

Godziny szczytu popołudniowego to 16:45–17:45, zarówno w tygodniu, jak i w weekendy. Należy jednak podkreślić, że **wzmógłony ruch pieszy na placu (tj. minimum 700 osób wchodzących na plac w ciągu 15-minutowego interwału) w dni robocze utrzymuje się aż do około 19:30 od poniedziałku do czwartku i do 22:30 w piątek**. Natomiast w sobotę, kiedy najwięcej osób odwiedza plac Pięciu Rogów tak definiowany wzmożony ruch pieszy zaobserwowano od południa, aż do późnego wieczora, tj. od 12:30 do 21:30. Kwadrans między 16:45 a 17:00 w piątek, 15 września br. był okresem największego natężenia ruchu pieszych na placu Pięciu Rogów w całym tygodniu pomiarowym. W tym krótkim interwale, na plac weszło aż 1 181 osób, czyli 1,3 osoby na sekundę. Jest to wartość porównywalna do godzinowego natężenia ruchu na najpopularniejszych przejściach dla pieszych w centrum (przykładowo, z przejścia dla pieszych przez ul. Emilii Plater pomiędzy Dworcem Centralnym a Warszawą Śródmieście, w dn. 17 marca 2022 r. między 15:00 a 16:00, skorzystało 1 294 osoby).

Pełne dane dotyczące natężenia ruchu pieszego na placu Pięciu Rogów (z podziałem na kwadransy i dni tygodnia) prezentuje tabela nr 2. Kolorem zielonym zostały oznaczone komórki tabeli z najniższymi odczytami, a kolorem czerwonym – najwyższe wartości.

Tabela 2. Liczba pieszych, którzy weszli na plac Pięciu Rogów z podziałem na dni i kwadranse (pomiary ruchu przeprowadzono w dn. 9-15 września 2023 r.)

interwał 15-minut.	poniedziałek	wtorek	środa	czwartek	piątek	sobota	niedziela	suma
00:00	91	72	144	122	109	394	385	1 317
00:15	80	75	82	104	103	342	348	1 134
00:30	59	56	72	69	84	287	340	967
00:45	60	81	86	54	77	271	271	900
01:00	53	45	65	74	78	258	289	862
01:15	40	44	40	37	66	254	212	693
01:30	41	23	39	23	58	297	231	712
01:45	29	38	40	30	65	210	175	587
02:00	40	39	46	16	46	189	130	506
02:15	18	11	37	29	44	131	170	440
02:30	19	25	20	32	31	93	152	372
02:45	16	14	29	9	27	133	127	355
03:00	23	6	28	5	35	97	123	317
03:15	18	28	9	8	20	92	100	275
03:30	12	13	15	15	15	91	75	236
03:45	16	18	12	8	19	88	56	217
04:00	15	21	21	19	18	89	71	254
04:15	19	5	20	26	11	64	102	247
04:30	10	13	10	21	19	51	52	176
04:45	28	25	21	18	21	61	77	251
05:00	23	15	21	17	17	47	38	178
05:15	12	8	28	25	22	29	56	180
05:30	16	24	23	33	19	39	42	196
05:45	38	42	38	48	41	61	42	310
06:00	44	39	39	42	47	45	56	312
06:15	41	49	59	47	54	40	62	352
06:30	78	80	70	82	64	31	41	446
06:45	107	116	104	113	79	48	46	613
07:00	96	89	99	111	83	49	28	555
07:15	133	141	131	126	116	69	47	763
07:30	170	177	213	177	155	44	33	969
07:45	212	264	252	270	217	93	40	1 348
08:00	250	306	255	239	236	94	39	1 419
08:15	258	270	292	281	225	105	56	1 487
08:30	331	359	360	364	295	134	111	1 954
08:45	355	401	398	409	390	150	117	2 220
09:00	255	350	344	358	301	158	89	1 855
09:15	252	291	305	347	263	170	124	1 752
09:30	253	304	297	378	293	216	158	1 899
09:45	287	387	336	321	298	271	232	2 132

interwał 15-minut.	poniedziałek	wtorek	środa	czwartek	piątek	sobota	niedziela	suma
10:00	143	286	322	340	364	295	275	2 025
10:15	262	255	312	301	356	357	295	2 138
10:30	324	375	327	318	368	384	342	2 438
10:45	347	330	341	406	430	456	419	2 729
11:00	377	356	349	444	438	436	403	2 803
11:15	356	401	374	393	413	576	365	2 878
11:30	354	352	392	383	438	460	391	2 770
11:45	406	456	460	424	509	625	437	3 317
12:00	450	456	453	483	465	623	549	3 479
12:15	411	508	486	533	508	573	500	3 519
12:30	443	561	549	536	604	712	518	3 923
12:45	577	551	585	584	701	768	539	4 305
13:00	562	563	560	655	636	788	543	4 307
13:15	527	610	601	590	644	695	598	4 265
13:30	525	607	535	678	687	752	615	4 399
13:45	558	610	599	592	621	836	676	4 492
14:00	540	528	573	549	701	875	711	4 477
14:15	608	553	589	607	687	799	724	4 567
14:30	506	515	586	586	674	841	635	4 343
14:45	516	511	607	648	737	914	792	4 725
15:00	573	596	669	688	739	893	759	4 917
15:15	568	574	582	657	785	951	717	4 834
15:30	601	621	676	686	742	923	801	5 050
15:45	644	641	643	682	826	879	751	5 066
16:00	618	728	692	778	836	999	787	5 438
16:15	746	681	743	798	803	924	750	5 445
16:30	812	724	729	760	869	1 009	773	5 676
16:45	856	799	803	878	1 181	1 084	877	6 478
17:00	855	754	825	844	974	1 004	943	6 199
17:15	768	809	829	888	838	945	745	5 822
17:30	760	797	821	768	905	918	862	5 831
17:45	785	779	783	787	897	1 005	848	5 884
18:00	713	855	803	766	919	964	790	5 810
18:15	697	713	750	700	941	935	756	5 492
18:30	697	827	795	814	903	955	802	5 793
18:45	665	822	791	842	910	959	748	5 737
19:00	724	744	828	740	932	931	653	5 552
19:15	576	700	779	742	880	1 015	668	5 360
19:30	578	604	688	708	873	932	573	4 956
19:45	553	654	666	664	914	881	641	4 973
20:00	577	627	648	575	861	896	583	4 767
20:15	464	615	623	521	773	715	558	4 269

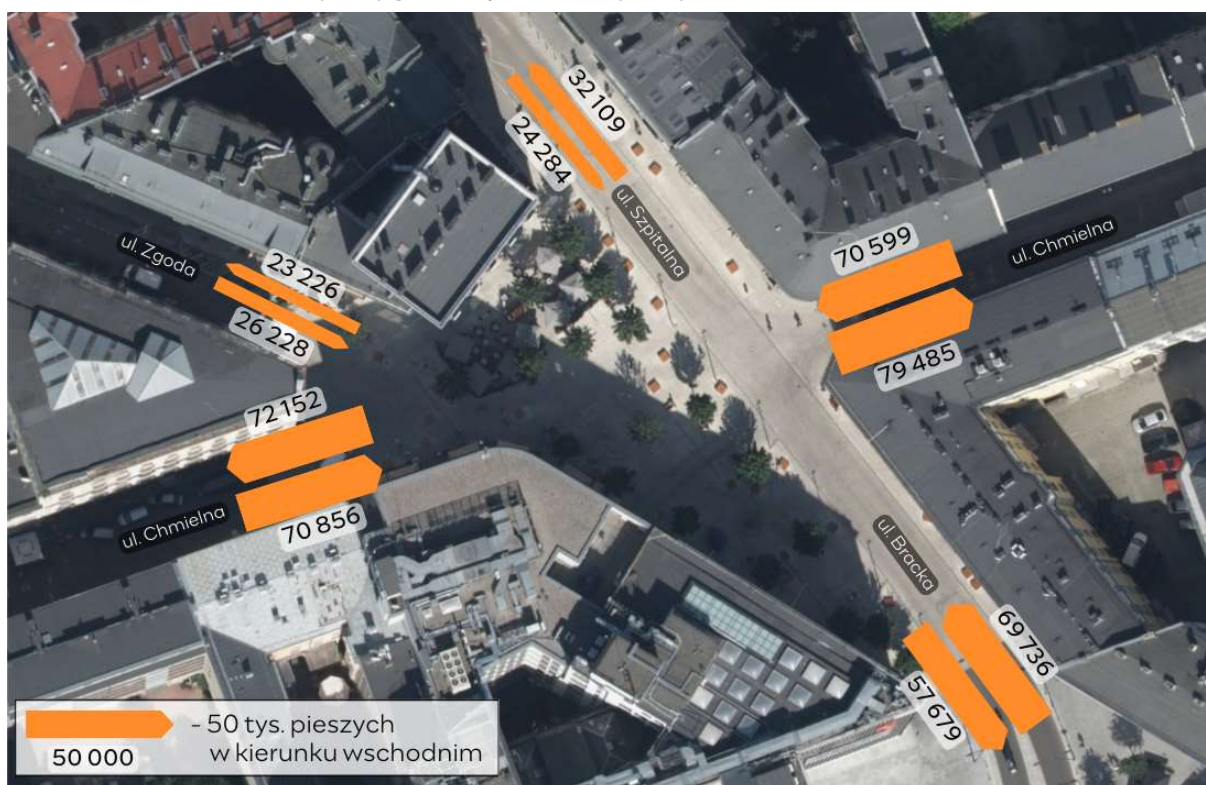
interwał 15-minut.	poniedziałek	wtorek	środa	czwartek	piątek	sobota	niedziela	suma
20:30	399	487	600	547	819	800	594	4 246
20:45	432	472	534	451	724	820	504	3 937
21:00	439	436	490	486	829	725	391	3 796
21:15	342	419	371	440	753	777	398	3 500
21:30	331	396	243	359	695	687	357	3 068
21:45	336	372	291	413	718	633	325	3 088
22:00	280	335	225	404	769	675	284	2 972
22:15	269	341	197	288	786	569	186	2 636
22:30	188	226	179	286	621	535	217	2 252
22:45	186	275	163	314	590	511	222	2 261
23:00	166	260	180	291	599	479	144	2 119
23:15	122	150	119	214	534	470	128	1 737
23:30	105	150	116	166	487	454	102	1 580
23:45	142	112	104	163	453	411	120	1 505
suma	31 257	33 843	34 078	35 665	43 820	47 413	35 627	261 703

źródło: opracowanie własne na podstawie danych dostarczonych przez DotConnect

Ciekawie rozkłada się zróżnicowanie napływu pieszych na plac Pięciu Rogów w podziale na kierunki. **Z północy, tj. wejściami od ul. Zgoda oraz od ul. Szpitalnej przybywa na plac zaledwie odpowiednio 10% i 9% wszystkich odwiedzających plac.** Z kolei **w pozostałych trzech wejściach na plac odnotowano niemal identyczną liczbę pieszych, tj. po około 70 tysięcy, co daje po 27% w ogólnej liczbie odnotowanych wejść na plac w ciągu tygodnia pomiarowego.** Ma to zapewne związek w tym, że ul. Chmielna jest popularnym traktem spacerowym, nazywanym czasem „jedynym warszawskim deptakiem”, natomiast przy Al. Jerozolimskich, położonych na północ od placu, znajdują się najbliższe przystanki autobusowe i tramwajowe, zatem od strony ul. Brackiej napływają zapewne ci, którzy dotarli w okolice placu komunikacją miejską.

Bardzo podobnie wygląda struktura kierunków wyjścia pieszych z placu Pięciu Rogów. Współczynnik kierunkowości (definiowany jako stosunek mniejszego natężenia ruchu do większego natężenia ruchu w danym przekroju), jest największy w przekroju zlokalizowanym na wschodnim odcinku ul. Chmielnej i wynosi 0,96. Oznacza to, że odnotowano tam najmniejsze różnice natężenia ruchu między kierunkiem na plac oraz z placu. Dla przekrojów Chmielna E (przekrój nr 2) i Zgoda (przekrój nr 5) współczynnik kierunkowości jest również wysoki, bo 0,89 oraz 0,83 na ul. Brackiej. Najsilniejszą kierunkowością, na poziomie 0,76 (na korzyść kierunku „od placu”), cechuje się przekrój zlokalizowany na ul. Szpitalnej.

Ilustracja 18. Kartogram natężenia łącznego ruchu pieszego na wejściach na pl. Pięciu Rogów w całym tygodniu pomiarowym, tj. 9-15 września 2023 r.



źródło: opracowanie własne na podstawie danych dostarczonych przez DotConnect

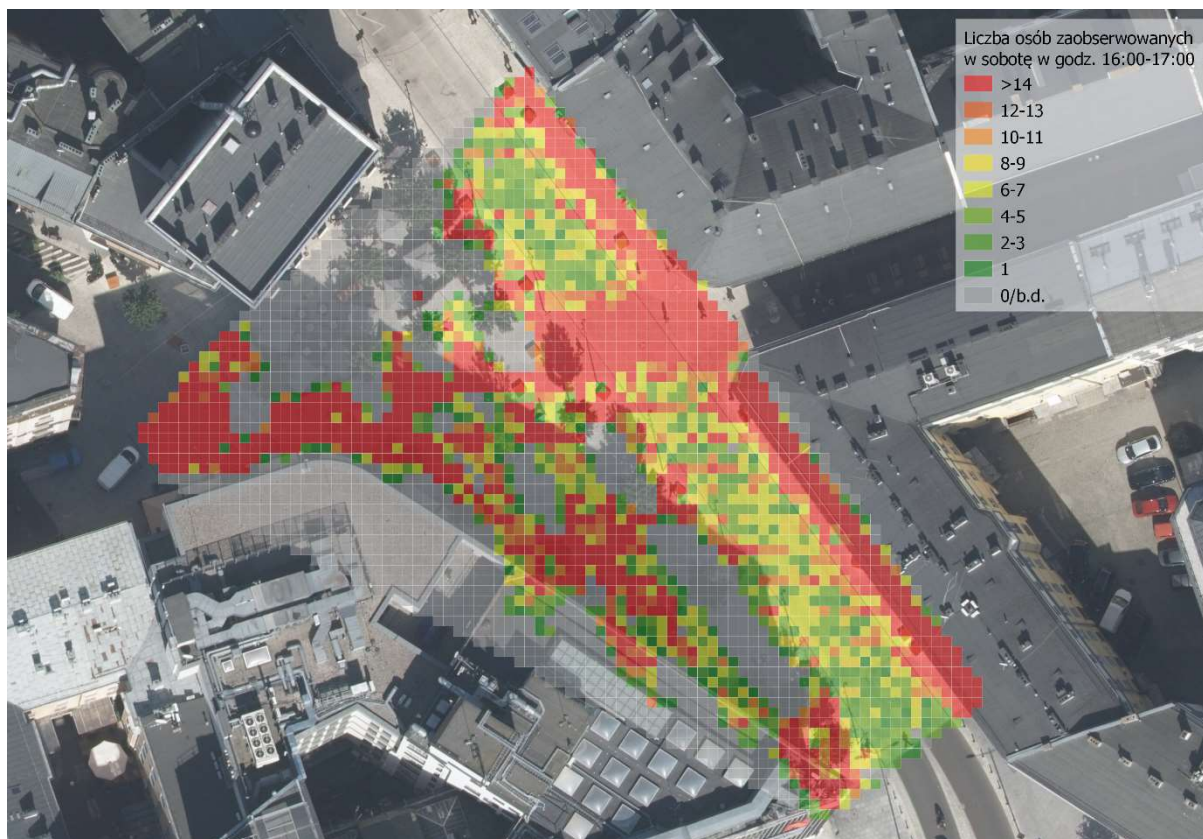
W trakcie obserwacji badacze wielokrotnie byli świadkami sytuacji, kiedy osoby spacerujące ul. Chmielną zatrzymywały się na placu Pięciu Rogów na odpoczynek. W jeden z najgorętszych dni obserwacji, o temperaturze dochodzącej do 30°C, ok. godz. 15:00 słońce obejmowało całą przestrzeń zachodniego odcinka ul. Chmielnej. Badacze zaobserwowali wtedy osoby, które dochodząc do placu, od razu kierowały się w jego zacienione fragmenty, gdzie znajdowały wytchnienie od upału. Usłyszeli wtedy z ust przechodniów m.in. takie wypowiedzi: „ja tu zostaję” czy „usiądnijmy sobie na chwilę, proszę”.

Jednym z elementów badania przeprowadzonego we współpracy z firmą DotConnect była również próba uchwycenia najczęstszych miejsc występowania przechodniów na placu Pięciu Rogów. Był to pewnego rodzaju pilotaż, w ramach którego przetestowano metodykę pomiarów podobną do tej, którą stosuje się m.in. do analizy natężenia ruchu pieszego w galeriach handlowych. Przy tej metodzie kluczowe jest takie rozmieszczenie kamer, które pozwala objąć całą powierzchnię badanego obszaru. Co oczywiste, o ile w pełni okablowane, zamknięte, zadane pomieszczenia dają dużo więcej opcji montażu sprzętu do wideorejestracji, tak na terenie otwartym tych możliwości jest zdecydowanie mniej. Kolejnym ograniczeniem w przypadku przestrzeni publicznych jest struktura własnościowa przyległych budynków. W przypadku placu Pięciu Rogów, żadna z pobliskich kamienic nie jest w dyspozycji m.st. Warszawy, dlatego konieczne było skontaktowanie się

z zarządzającymi nieruchomościami i uzyskanie zgód na instalację sprzętu. Finalnie, przy użyciu 10 kamer zamieszczonym na dachach i balkonach, udało się objąć „wzrokiem” około 2/3 powierzchni placu, przy czym z założenia ogródki restauracyjne (osłonięte parasolami) zostały wykluczone z obszaru analizy. Nie udało się zarejestrować większości ruchu pieszych w linii drzew, których korony uniemożliwiły algorytmowi identyfikację ludzi poruszających się w ich cieniu.

Niemniej, w wyniku zebranych danych, można pokusić się o wysunięcie wniosków na temat rozłożenia ruchu pieszego na placu. Poniższa rycina pokazuje, w których częściach placu (tj. kwadratach o wymiarach 1x1 m) piesi zostali zarejestrowani najczęściej w ciągu godziny o najwyższym natężeniu ruchu pieszego (tj. 9 września 2023 r., między 16:00 a 17:00) w całym tygodniu pomiarowym. Każdemu metrowi kwadratowemu placu została przypisana liczba pieszych, jacy zostali zarejestrowani w jego obrębie. Następnie, pokolorowano kwadraty zgodnie z ich „popularnością” – na czerwono zaznaczono te, przez które przeszła największa liczba pieszych (tj. 14 lub więcej, przy czym największa wartość dla jednego kwadratu to aż 676 pieszych). Zielone kwadraty to miejsca, gdzie w ciągu wybranej godziny zarejestrowano pojedyncze osoby. Z kolei na szaro oznaczono pola nieobjęte badaniem (tj. ogródki restauracyjne), a także obszary, gdzie piesi się nie pojawili lub – w zdecydowanej większości – niewidoczne dla „oka” kamery (tj. brak danych).

Ilustracja 19. Najczęstsze miejsca występowania pieszych na placu Pięciu Rogów w dn. 9 września (sobota) 2023 r., w godz. 16:00-17:00



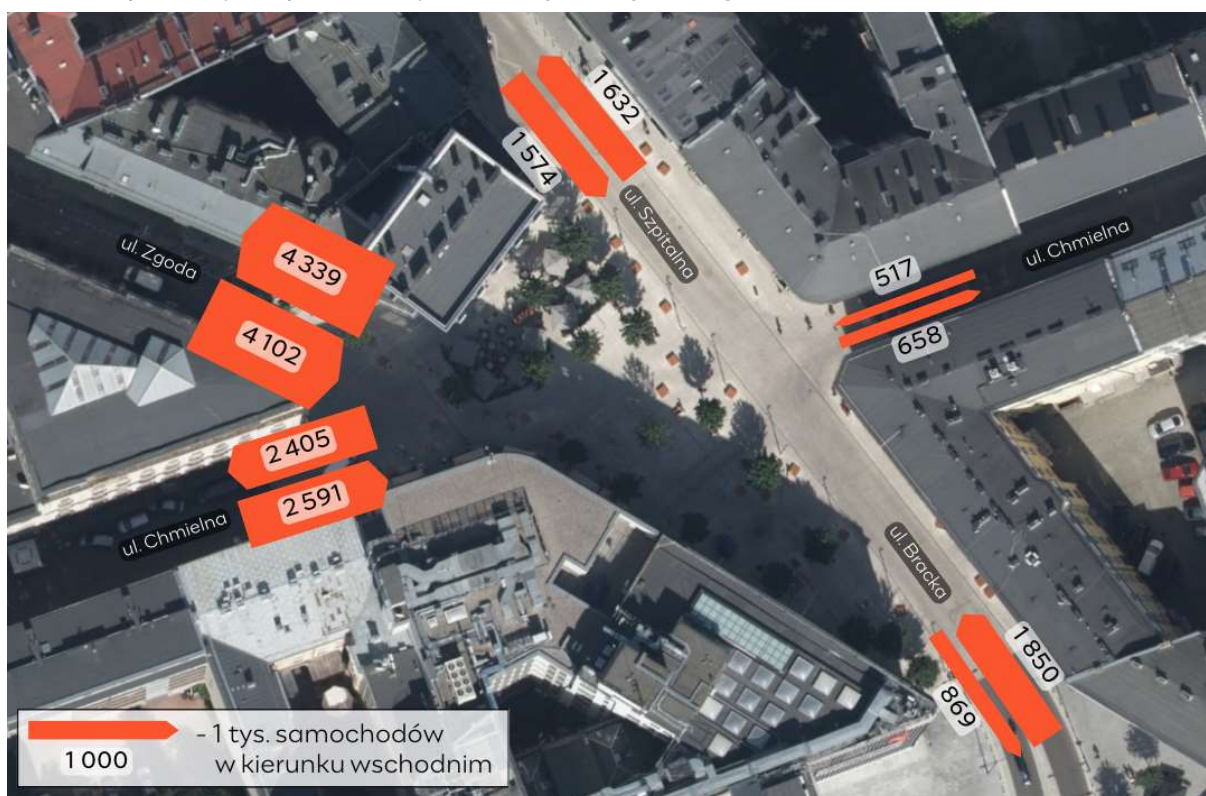
źródło: opracowanie własne na podstawie danych dostarczonych przez DotConnect

Piesi koncentrują się przede wszystkim w osi ul. Chmielnej, a także wzdłuż wschodniej pierzei placu. Wzmożony ruch widać też w pobliżu fontanny i rzeźby akustycznej oraz na wejściu na plac od ul. Kruczej. Piesi raczej nie spacerują wzdłuż jezdni po jej zachodniej stronie, jak również przy zachodniej pierzei placu. Są to miejsca, gdzie potencjalnie można wprowadzić dodatkowe elementy zagospodarowania, jak np. stojaki rowerowe. W związku z tym, że w przyziemiach kamienicy przy ul. Brackiej 25 znajdują się lokale usługowe, ewentualne wyznaczenie tam dodatkowych ogródków restauracyjnych (po drugiej stronie wjazdu do garażu podziemnego co stoliki restauracji *Żywioty*) nie powinno negatywnie wpłynąć na swobodę poruszania się pieszych w tej części placu. Z kolei z uwagi na duże natężenie ruchu pieszego w osi ulic Szpitalna-Krucza i ewidentną popularność tej relacji komunikacji pieszej, nie rekomenduje się umieszczania dodatkowych elementów zagospodarowania na chodniku po wschodniej stronie strefy jezdni.

Jeżeli chodzi o **ruch samochodowy w obszarze placu Pięciu Rogów, jest on niewielki i stanowi mniej niż 4% całego ruchu (tj. pieszego i kołowego) odnotowanego w ciągu tygodnia pomiarowego**. Łącznie, na 5 przekrojach pomiarowych w okresie 9-15 września 2023 r. zarejestrowano 20 537 pojazdów. Jednak, podobnie jak w przypadku pieszych, prawie każdy pojazd był liczony podwójnie – na wjeździe oraz wyjeździe. Oznacza to, że *de facto* w granicach obszaru badania, w tygodniu pomiarowym pojawiło się w przybliżeniu 10 250 samochodów². Należy jednak podkreślić, że około 65% tego ruchu zarejestrowano w narożniku ul. Chmielnej i Zgoda, skąd nie można wjechać na centralną część placu (na końcu ulicy Zgoda obowiązuje nakaz skrętu w prawo, tj. w ul. Chmielną, i analogicznie w przeciwnym kierunku). Wzmożony ruch w tym rejonie jest związany przede wszystkim z obsługą lokali usługowych znajdujących się przy ul. Chmielnej oraz Pasażu „Wiecha”, a wysokie wartości dla przekroju na ul. Zgoda mogą mieć związek z parkowaniem samochodów w rejonie narożnika budynku, a także stosunkowo częstym zawracaniem w tym miejscu (m.in. taksówek lub dostawców), co zostało potwierdzone podczas obserwacji w terenie. Poniższy rysunek pokazuje zróżnicowanie natężenia ruchu kołowego w przekrojach, z podziałem na kierunki.

² Sposób zbierania danych o ruchu kołowym nie pozwolił rozróżnić struktury rodzajowej pojazdów, ani ocenić ile z nich to pojazdy posiadające zezwolenie na wjazd (m.in. posiadacze identyfikatora NC i służby miejskie) oraz ile wjechało na plac wbrew obowiązującemu zakazowi.

Ilustracja 20. Kartogram łącznego, tygodniowego natężenia ruchu samochodowego na przekrojach pomiarowych w obrębie Pięciu Rogów w dn. 9-15 września 2023 r.³



źródło: opracowanie własne na podstawie danych dostarczonych przez DotConnect

Jak już wspomniano, zróżnicowanie natężenia ruchu samochodowego dla poszczególnych przekrojów pomiarowych jest bardzo silne – waha się od zaledwie 1 175 samochodów odnotowanych w ciągu całego tygodnia pomiarowego w przekroju na wschodnim odcinku ul. Chmielnej do 8 441 pojazdów w przekroju na ul. Zgody.

Najwięcej wjeżdżających samochodów zostało zarejestrowanych w piątek (2 002), a najmniej w niedzielę, kiedy tylko 981 aut przejechało łącznie przez 5 przekrojów pomiarowych w obrębie obszaru badawczego. Biorąc pod uwagę wyłącznie ruch kołowy na ul. Szpitalnej i Brackiej, maksymalne dobowe natężenie wyniosło 635 samochodów (odnotowane również w piątek, 15 września 2023 r.). Należy jednak podkreślić, że pomiary zostały wykonane w okresie, kiedy ruch autobusów miejskiej komunikacji publicznej na placu Pięciu Rogów został zawieszony w związku z budową garażu podziemnego na pl. Powstańców Warszawy i zmianami w organizacji ruchu w tej okolicy. W przypadku przywrócenia kursowania linii 107 tą trasą, z częstotliwością podobną do tej sprzed zmian, trzeba spodziewać się dodatkowo po ok. 64 pojazdów w obu kierunkach.

³ Z uwagi na dużą różnicę w natężeniu ruchu pieszego i samochodowego, grubości wiązek na obu kartogramach nie należy porównywać ze sobą, ponieważ każdy z nich ma inną wartość podstawową

Podczas gdy najintensywniejszy ruch pieszy odnotowano w godz. 8:30-9:30 oraz 16:45-17:45, **w przypadku ruchu samochodowego godziny szczytu przypadają na okno 10:00-12:00, co jest typowe dla ruchu dostawczego** (taki sam szczyt wyznaczono podczas pomiarów ruchu związanego z obsługą lokali na ul. Francuskiej czy Kruczej), a zapewne także związane z nieobowiązującym w tych godzinach na ul. Chmielnej zakazem zatrzymywania się.

Ilustracja 21. Zakaz zatrzymywania się na zachodnim odcinku ul. Chmielnej wprowadzony znakiem B-36 i T-0



fot. Zarząd Dróg Miejskich

Poniższa tabela prezentuje liczbę aut poruszających się w kierunku ku placowi, zarejestrowanych łącznie we wszystkich przekrojach pomiarowych wyznaczonych w obszarze badawczym, w podziale na godziny i dni tygodnia (pomiaru ruchu zostały przeprowadzone w dn. 9-15 września 2023 r.).

Tabela 3. Liczba samochodów, które przejechały przez przekroje pomiarowe w kierunku placu Pięciu Rogów, z podziałem na dni i godziny

godzina	poniedziałek	wtorek	środa	czwartek	piątek	sobota	niedziela	suma
00:00	29	12	14	42	36	53	52	238
01:00	14	17	17	20	25	52	48	193
02:00	11	21	10	22	16	26	29	135
03:00	15	3	11	8	17	31	19	104
04:00	20	18	12	26	16	31	19	142
05:00	39	29	40	39	33	28	18	226
06:00	78	64	77	65	82	35	21	422
07:00	90	85	84	79	86	69	24	517
08:00	88	82	67	73	112	63	39	524
09:00	86	100	112	97	111	80	42	628
10:00	109	155	141	165	169	112	58	909
11:00	148	151	170	184	181	129	54	1017
12:00	108	100	109	140	177	94	35	763
13:00	88	102	109	107	121	90	46	663
14:00	64	86	81	68	119	55	53	526
15:00	79	78	77	80	100	49	59	522
16:00	54	55	49	51	72	47	50	378
17:00	56	55	54	51	75	61	52	404
18:00	52	57	67	75	66	63	60	440
19:00	43	77	58	67	74	77	48	444
20:00	65	62	64	60	100	74	46	471
21:00	43	43	37	52	86	45	44	350
22:00	28	23	26	71	79	63	40	330
23:00	43	43	24	44	49	60	25	288
suma	1450	1518	1510	1686	2002	1487	981	10634

źródło: opracowanie własne na podstawie danych dostarczonych przez DotConnect

W kolejnym podrozdziale, bardziej szczegółowo – przede wszystkim w kontekście bezpieczeństwa niechronionych użytkowników ruchu – opisano charakter ruchu samochodowego w ciągu ul. Szpitalnej i Kruczej.

3.4 Bezpieczeństwo drogowe i osobiste użytkowników placu

Dopuszczalna prędkość obowiązująca na obu jezdniach przecinających plac przed przebudową wynosiła 50 km/h. Po przebudowie nie tylko zachowano ruch kołowy wyłącznie w ciągu ul. Szpitalnej i Kruczej, ale także ograniczono go wyłącznie do posiadaczy identyfikatorów NC (których jedyny dostęp do posesji jest możliwy właśnie tą drogą) i służb miejskich. Wprowadzono także strefę zamieszkania (znak D-40), czyli organizację ruchu dającą pierwszeństwo pieszym i ograniczającą dozwoloną prędkość pojazdów do 20 km/h.

Przed zmianami, przez obie dwupasowe jezdnie wyznaczone były przejścia dla pieszych. Zdaniem audytorów bezpieczeństwa ruchu drogowego, głównym problemem tych przejść była ich długość oraz fakt, że zostały poprowadzone w skosie około 45 stopni, co sprawiało, że przy tak znacznych natężeniach ruchu pieszego i kołowego eksponowało ono niechronionych uczestników na potencjalne potrącenia przez pojazdy. Oprócz tego audytorzy podkreślili również, że przejście przez dwa pasy w jednym kierunku jest zawsze obciążone pewnym zagrożeniem dla pieszych z uwagi na możliwość odmiennych zachowań kierujących dojeżdżających do przejścia równolegle. W sytuacji, gdy jeden z pojazdów zmniejszy prędkość, by pozwolić przekroczyć jezdnię pieszemu, drugi może jej nie zredukować i w przypadku wejścia pieszego na jezdnię – potrącić go (źródło: Formularz audytu bezpieczeństwa ruchu drogowego, 2016 r.). W trzech ostatnich latach przed remontem miała tu miejsce 1 kolizja i 1 wypadek z udziałem pieszych. Przyczynami tych zdarzeń według Policji było nieostrożne wejście na jezdnię przed jadącym pojazdem oraz nieudzielenie pierwszeństwa pieszemu. Przebudowa i nowa organizacja ruchu pozwoliła wyeliminować opisane powyżej zagrożenia.

Jednym z elementów badania, mającym na celu analizę bezpieczeństwa były całodobowe **pomiary prędkości, przeprowadzone 19 września 2023 r.** (we wtorek) na ciągu jezdni łączącym ul. Kruczą i Szpitalną, przebiegającym przez plac Pięciu Rogów.

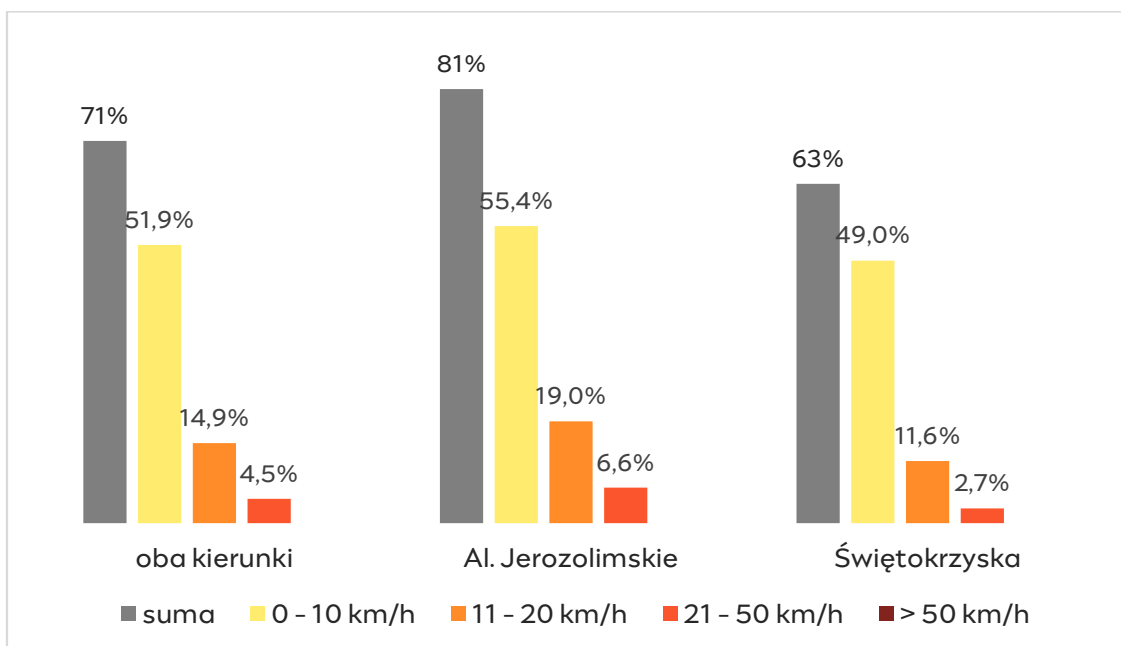
Łączna liczba pojazdów, które tej doby przejechały przez punkt pomiarowy to 268, natomiast natężenie ruchu na poszczególnych kierunków wyniosło 121 pojazdów na dobę w kierunku Al. Jerozolimskich oraz 147 w kierunku ul. Świętokrzyskiej⁴.

71% pojazdów poruszało się z prędkością większą niż dopuszczalna (tj. 20km/h), przy czym najczęściej były to przekroczenia nie większe niż o 10km/h. Przekroczenia prędkości o więcej niż 20 km/h pojawiały się bardzo rzadko (niecałe 5%, czyli

⁴ Należy jednak zaznaczyć, że zarówno pomiary, jak przywołane w dalszej części podrozdziału obserwacje oraz sonda uliczna zostały wykonane w trakcie ograniczeń ruchu kołowego wynikających z budowy parkingu podziemnego na placu Powstańców Warszawy (zamknięty przejazd przez plac) oraz niekursującej przez plac Pięciu Rogów komunikacji miejskiej.

kilkanaście pojazdów w ciągu doby). Większy odsetek przekroczeń prędkości odnotowano na pasie ruchu w kierunku Al. Jerozolimskich, przy wyjeździe ze strefy objętej znakiem D-40 (tj. strefa zamieszkania). Udział pojazdów przekraczających prędkość z podziałem na kierunki ruchu oraz przedziały przekroczeń prezentuje wykres 1.

Wykres 1. Udział pojazdów, które przekroczyły dopuszczalną prędkość



źródło: opracowanie własne na podstawie pomiarów wykonanych przez Heller Consult

Pomiary wykazały, że w kierunku Alej Jerozolimskich 85% pojazdów porusza się z prędkością 34,5 km/h lub mniejszą, a w kierunku ul. Świętokrzyskiej z prędkością 29,9 km/h lub mniejszą. Z kolei maksymalna prędkość odnotowania w punkcie pomiarowym to 52,3 km/h (kierunek Al. Jerozolimskie) i 46,7 km/h (kierunek ul. Świętokrzyska). To oznacza, że mimo dużego udziału pojazdów jadących szybciej niż 20 km/h, ruch można scharakteryzować jako uspokojony a przypadki pojazdów poruszających się z prędkością zagrażającą pieszym (ponad 30 km/h) są dość rzadkie.

Zadaniem obserwatorów było m.in. odnotowanie występujących na placu sytuacji niebezpiecznych lub potencjalnie niebezpiecznych w ruchu pieszych, rowerzystów i pojazdów. Jako miejsca, w których przypuszczalnie najczęściej mogłoby dochodzić do zdarzeń z udziałem samochodów, poza strefą jezdni, wytypowano także okolice wyjazdu z garażu podziemnego budynku Chmielna 19, znajdującego się w zachodniej, zadrzewionej części placu z ławkami, ogródkiem restauracyjnym i rzeźbą akustyczną. Badacze nie dostrzegli żadnych sytuacji niebezpiecznych ani potencjalnie niebezpiecznych spowodowanych przez ruch samochodów jadących do i z garażu. Kierowcy poruszali się tu bardzo wolno, zachowując szczególną ostrożność. W strefie jezdni zanotowano jedno zdarzenie potencjalnie niebezpieczne – mężczyzna ruchem ręki zatrzymał swoją towarzyszkę, która wchodziła w strefę jezdni, aby ta nie weszła

przed nadjeżdżający samochód. Zdaniem obserwatora pojazd poruszał się z prędkością zgodną z przepisami lub nieznacznie wyższą. Ponadto, poza strefą jezdni zauważono pojedyncze przypadki sytuacji, w których jeden uczestnik ruchu był zmuszony zmienić kierunek lub dostosować prędkość do sposobu poruszania się innego uczestnika, celem uniknięcia kolizji. Były to sytuacje z udziałem pieszych oraz rowerzystów, głównie dostawców jedzenia.

Należy jednak zaznaczyć, że badanie zostało przeprowadzone w trakcie ograniczeń ruchu wynikających z budowy parkingu podziemnego na placu Powstańców Warszawy oraz przy niekursującej przez plac Pięciu Rogów komunikacji miejskiej. Dlatego, po otwarciu przejazdu przez plac Powstańców Warszawy, zasadnym wydaje się przeprowadzenie ponownych pomiarów mających na celu ocenę bezpieczeństwa ruchu drogowego w strefie zamieszkania, kiedy na tę trasę wrócą miejskie autobusy.

Jeżeli chodzi o sytuacje niebezpieczne, spowodowane sposobem urządzenia placu, a nie zachowaniem innych uczestników ruchu, badacze zwrócili uwagę na trudności w poruszaniu się na hulajnogach w okolicy drzew. Osoby nimi kierujące stosunkowo często traciły równowagę po tym, jak przednie koło hulajnoggi wpadało w jeden z wielu otworów w posadzce, mających umożliwić wodzie opadowej przedostanie się do korzeni drzew. Zgodnie z projektem placu, otwory miały być wypełnione małymi kamyczkami, jednak spora część z nich jest wybierana (ryc. 12) i służy do zabawy dzieciom przebywającym na placu. Podczas żadnego z zaobserwowanych zdarzeń nie doszło do przewrócenia się osoby kierującej hulajnogą.

Ilustracja 22. Otwory w posadzce, z których wybrane zostały kamienie stanowią zagrożenie dla osób poruszających się hulajnogami

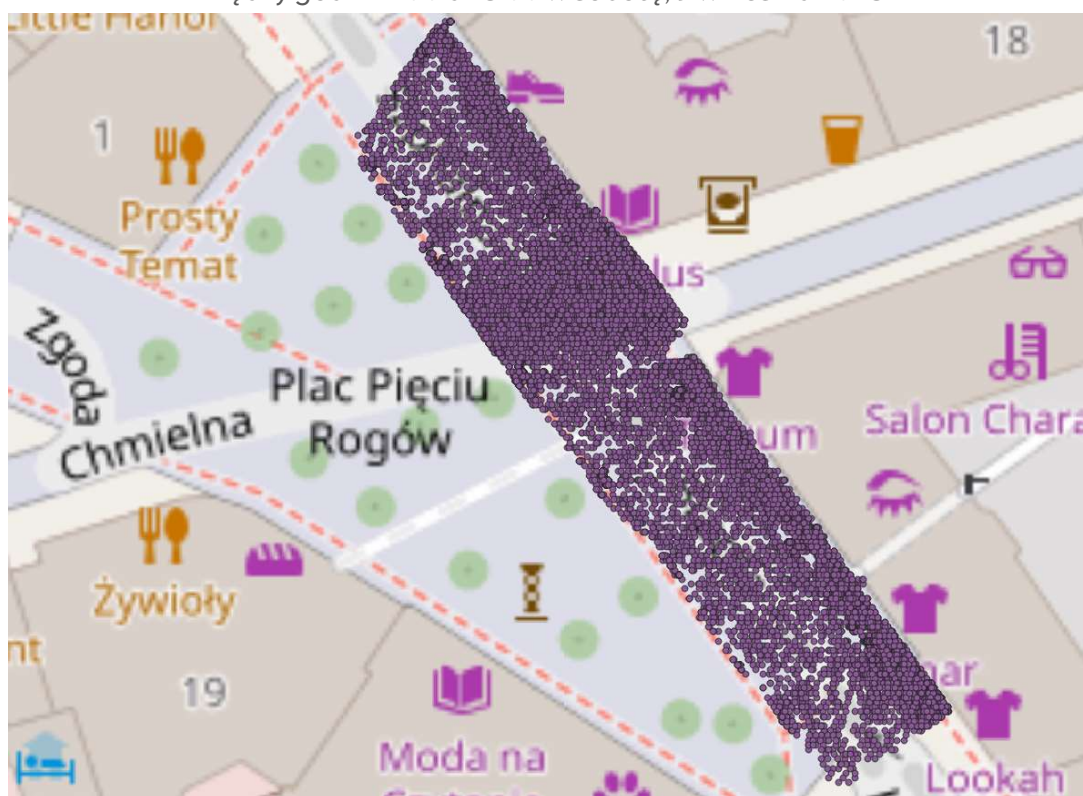


fot. Zarząd Dróg Miejskich

Mimo opisanych powyżej pojedynczych przykładów sytuacji potencjalnie niebezpiecznych, ruch pieszych na placu, w tym także w strefie jezdni, badacze ocenili ogólnie jako swobodny i niezagrożony.

Z przeprowadzonych obserwacji, a także badania ruchu wykonanego we współpracy z firmą DotConnect wynika, że **piesi korzystają z całej strefy jezdni** (ryc. 22), przechodzą przez nią w bardzo różnych miejscach, nie zawsze prostopadle do ruchu pojazdów czy w śladzie zbliżonym do starych przejść dla pieszych. Piesi poruszają się po skosie względem pasów ruchu, równoległe, a nawet pod prąd. Takie zachowania świadczy o tym, że nowa organizacja ruchu została w pełni oswojona przez użytkowników, jak również że czują się tu bezpiecznie. Warto w tym miejscu przywołać również kilka konkretnych przykładów z obserwacji, które potwierdzają tę tezę. Badacze zauważyli m.in. kobietę prowadzącą wózek niemowlęcy, która przez kilkadziesiąt metrów spacerowała „jezdnią” w kierunku Al. Jerozolimskich, przechodniów zatrzymujących się na środku „jezdni” po to, aby - zupełnie bez pośpiechu - zrobić zdjęcie okolicznym budynkom czy też młodzież tańczącą w miejscu, gdzie jeszcze parę lat temu najczęstszym widokiem był sznur aut.

Ilustracja 23. Miejsca przebywania pieszych w strefie „jezdni” między godz. 17:00 a 18:00 w sobotę, 9 września 2023 r.



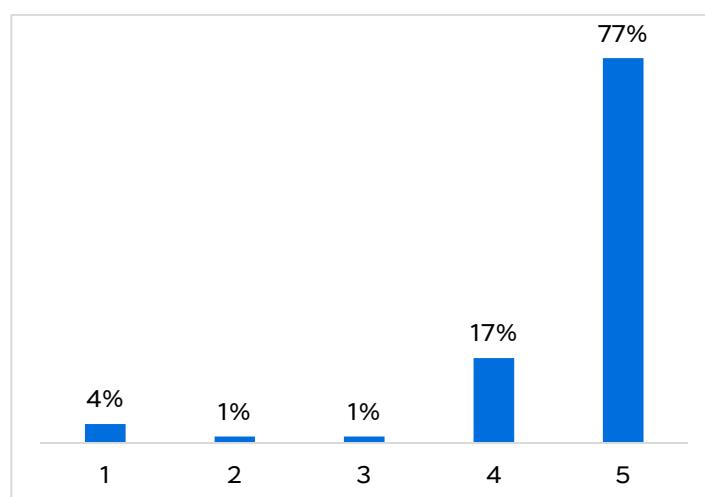
źródło: opracowanie własne na podstawie danych dostarczonych przez DotConnect

Na placu Pięciu Rogów przeprowadziliśmy także obserwacje inspirowane badaniem pn. „Studiowanie wpływu ruchu kołowego na zachowanie pieszych dorosłych i dzieci”

zaprojektowanym przez Jana Gehla z grupą studentów ze Szkoły Architektury (Królewski Instytut Technologii w Melbourne i Uniwersytet w Melbourne) w 1978 r. Założenie wyjściowe jest takie, że osoby dorosłe z dzieckiem będą bardziej skłonne do pozwolenia na swobodne poruszanie się dzieciom, kiedy sami czują się bezpiecznie w danej przestrzeni. Podczas sześciu około 1-godzinnych obserwacji, badacze uwzględnili każde dziecko w wieku od około 3 do 9 lat, z podziałem na swobodnie poruszające się i te, które są w stałym, fizycznym kontakcie z dorosłym opiekunem. Łącznie, prawie 80% dzieci poruszało się swobodnie (bez stałego, fizycznego kontaktu z dorosłym opiekunem). Wynik ten może świadczyć o **postrzeganiu placu jako przestrzeni bezpiecznej dla najmłodszych użytkowników**.

Teza ta znajduje potwierdzenie również w odpowiedziach udzielonych przez respondentów sondy ulicznej. W skali od 1 do 5 (gdzie 1 to „absolutnie się nie zgadzam” a 5 to „zdecydowanie się zgadzam”) mieszkańcy ocenili, na ile bliskie jest im stwierdzenie „Jako pieszy na placu czuję się bezpiecznie”. Tylko pojedyncze osoby udzieliły odpowiedzi niższej niż 4, czyli nie zgodziły się z tym stwierdzeniem. Wśród odpowiedzi negatywnych były trzy osoby, które wybrały odpowiedź „1”, jednak nie wyjaśniły, czym jest spowodowany brak poczucia bezpieczeństwa. Mimo to, to właśnie bezpieczeństwo uzyskało średnie najwyższe oceny respondentów (średnia wszystkich ocen wyniła 4,60). **Aż 94% rozmówców deklaruje, że jako piesi czują się bezpiecznie na placu Pięciu Rogów**. Pełny rozkład odpowiedzi na to pytanie z sondy prezentuje wykres 2.

Wykres 2. Rozkład odpowiedzi na pytanie „W jakim stopniu zgadza się Pan ze stwierdzeniem: *Jako pieszy czuję się w tej przestrzeni bezpiecznie?*”
Ocena w skali 1-5, gdzie 1 to „absolutnie się nie zgadzam” a 5 – „zdecydowanie się zgadzam”



źródło: sonda uliczna, N=79

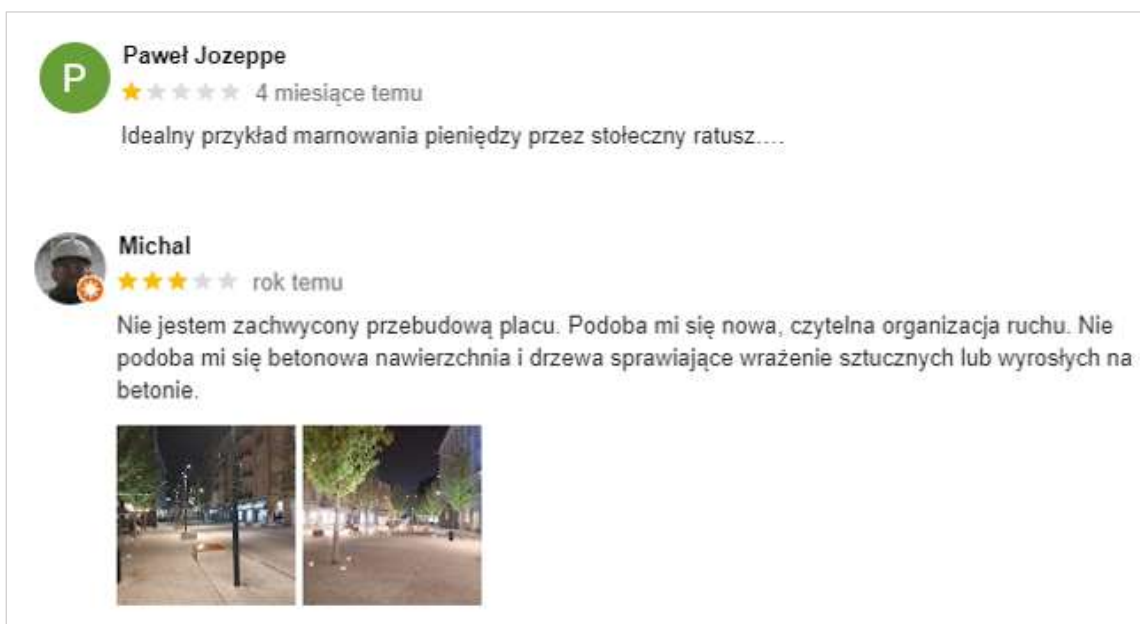
Na obniżenie poczucia bezpieczeństwa osobistego użytkowników danej przestrzeni wpływa m.in. obecność osób w kryzysie bezdomności, żebrzących, agresywnych, będących pod wpływem alkoholu lub innych substancji odurzających. Respondenci

ankiety ulicznej jednak nie dostrzegali takich osób na placu Pięciu Rogów. Również obserwatorzy, których zadaniem było zwrócenie szczególnej uwagi na tego typu zjawiska, odnotowywali je niezwykle rzadko. Co ciekawe, kiedy już takie osoby pojawiały się na placu, były tam najczęściej wyłącznie na chwilę, nie pozostawały dłużej w tej przestrzeni, a kierunkiem ich dalszej trasy była przeważnie ul. Chmielna. Przywołuje to na myśl teorię „Broken Windows” Q. Wilsona i George’a L. Kellinga z 1982 r., według której zaniedbana przestrzeń przyciąga zachowania lub osoby z problemami społecznymi. Zatem istnieje większe prawdopodobieństwo, że osoby bezdomne i/lub nadużywające alkoholu będą przebywać w przestrzeni, która już jest zdewastowana niż w wyremontowanej, czystej i zadbanej.

3.5 Ocena atrakcyjności i zagospodarowania placu w opiniach jego użytkowników

Jak wspomniano we wstępie opracowania, otwarciu placu Pięciu Rogów po przebudowie niezaprzeczalnie towarzyszyła fala krytyki, koncentrująca się szczególnie na dwóch powiązanych ze sobą kwestiach – deficycie zieleni oraz nadmiarze betonu. W wypowiedziach osób komentujących inwestycję w mediach społecznościowych, powtarzały się określenia „betonoza” lub „patelnia”. Drugim najczęściej podnoszonym przez krytyków wątkiem były argumenty związane z marnotrawieniem środków publicznych. Wiele osób komentowało np., że pieniądze wydane na posadzenie drzew zostały wyrzucone w błoto, ponieważ „za chwilę i tak uschną”, bo „nie mają szans na przeżycie w tym betonie”. Tymczasem, klony posadzone na placu zostały umieszczone w specjalnych konstrukcjach wypełnionych substratem, tworzących tzw. ruszt, na którym opiera się posadzka wokół drzewa, nie wywierając nacisku na rozwijający się w optymalnych warunkach system korzeniowy. Część tych negatywnych komentarzy ewidentnie wynika z niezrozumienia lub nieznajomości zastosowanych technologii czy uwarunkowań zagospodarowania. Zauważalne było też, że spora część niepocholebnych opinii była wymierzona we władzę Warszawy lub sposób zarządzania stolicą, co może świadczyć o politycznym charakterze tych wypowiedzi.

Ilustracja 24. Przykładowe negatywne opinie o placu Pięciu Rogów na platformie Google

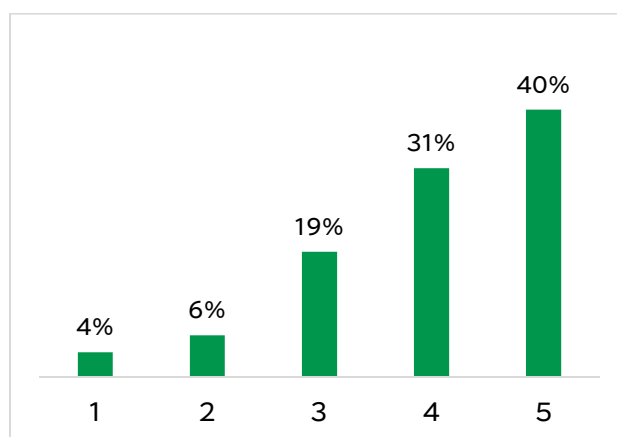


źródło: profil firmy „Plac Pięciu Rogów” na platformie Google

Wraz z upływem czasu od oddania placu do użytku mieszkańców, coraz wyraźniej słyszalne były głosy doceniające zmiany, jakie zaszły w tej przestrzeni. Obecnie, są one w przewadze – zarówno w internecie, jak i wśród użytkowników placu, którzy wzięli udział w badaniu ankietowym.

W ramach sondy ulicznej, napotkani przechodnie zostali poproszeni o wyrażenie opinii na temat placu, poprzez określenie, w jakim stopniu zgadzają się z poszczególnymi stwierdzeniami przeczytanymi przez ankietera. Oceny dokonywali na skali od 1 do 5, gdzie 1 to „absolutnie się nie zgadzam” a 5 – „zdecydowanie się zgadzam”. Pierwsza teza odczytywana przez badaczy dotyczyła atrakcyjności wizualnej placu Pięciu Rogów. Z 80 osób biorących udział w badaniu, **ponad 70% pozytywnie ocenia estetykę przestrzeni**. Dość duży odsetek respondentów, bo 19%, wybrało odpowiedź środkową, a tylko 10% nie uważa placu za miejsce atrakcyjne wizualnie. Średnia ocen w tym kryterium to 3,98. Co ciekawe, jest to wynik tożsamy ze średnią ocen zamieszczonych na Google, gdzie użytkownicy mogą wystawiać opinie różnym firmom czy przestrzeniom i przyznawać gwiazdki (od 0 do 5 gwiazdek). Na dzień 24 stycznia 2024 r. średnia z 125 opinii pod profilem Plac Pięciu Rogów wynosi 4,0. Dla porównania, średnia odpowiedzi przechodniów na to samo pytanie w kontekście śródmiejskiego odcinka ul. Chmielnej przed przebudową wynosi zaledwie 2,65.

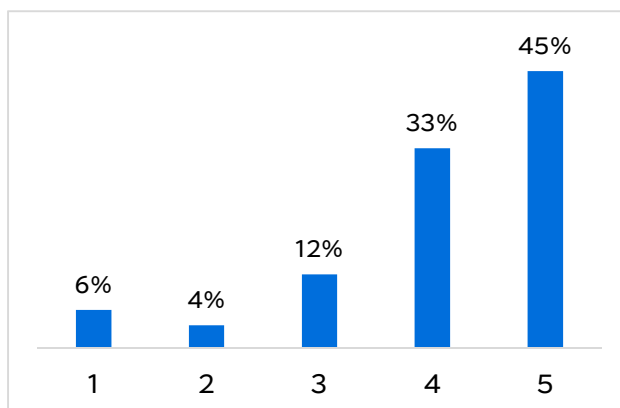
Wykres 3. Rozkład odpowiedzi na pytanie „W jakim stopniu zgadza się Pan ze stwierdzeniem: *Uważam, że plac jest przestrzenią atrakcyjną wizualnie?*”
Ocena w skali 1-5, gdzie 1 to „absolutnie się nie zgadzam” a 5 – „zdecydowanie się zgadzam”



źródło: sonda uliczna, N=80

Nieco lepiej respondenci ocenili zagospodarowanie placu (tj. ławki, kosze, zieleń), czego dotyczyło kolejne pytanie w sondzie. **Tylko 10% powiedziało, że ich zdaniem zagospodarowanie placu nie jest odpowiednie**. Średnia ocena z wszystkich udzielonych odpowiedzi to 4,06, przy czym prawie połowa respondentów udzieliła odpowiedzi najwyższej z możliwych. Pełny rozkład odpowiedzi na pytanie o zagospodarowanie placu przedstawia wykres 4.

Wykres 4. Rozkład odpowiedzi na pytanie „W jakim stopniu zgadza się Pan ze stwierdzeniem: *Obecne zagospodarowanie placu (ławki, kosze, zieleń) jest odpowiednie?*”
Ocena w skali 1-5, gdzie 1 to „absolutnie się nie zgadzam” a 5 – „zdecydowanie się zgadzam”



źródło: sonda uliczna, N=80

Większość rozmówców, bez konieczności dopytywania przez ankietera, uzasadniała swoją odpowiedź. Zdecydowanie **najczęściej jako powód obniżonej oceny (niższej niż 5) respondenci podawali zbyt małą ilość zieleni lub brak różnorodnej roślinności**. Najlepiej te opinie obrazują dwie poniższe wypowiedzi respondentów sondy ulicznej:

Jest dużo lepiej niż było, ale zdecydowanie za mało zieleni.

Przydałoby się więcej zieleni, poza drzewami nic tu nie ma.

Za element placu wzbudzający największe ożywienie wśród jego użytkowników, badacze zgodnie uznali instalację artystyczną. Usłyszane podczas obserwacji wypowiedzi świadczyły o tym, że rzeźba budzi u przechodniów same pozytywne emocje, przede wszystkim zaciekawienie i uśmiech. Wielokrotnie obserwatorzy byli świadkami okrzyków ekscytacji dzieci na widok wielkiego, niebieskiego jaja, choć nie zawsze wiedzieli, z czym mają do czynienia:

Tato, patrz! Jajo dinozaura!

Ale super!!! Co to jest?!

Chodźcie dziewczynki, pokaże wam coś, przyłóżcie ucho...

Niektórzy respondenci sondy ulicznej, wymieniali rzeźbę również jako uzasadnienie wysokiej oceny atrakcyjności czy też zagospodarowania placu:

To jajko jest fajne, takie nietypowe.

Przy okazji oceny zagospodarowania placu, rozmówcy wypowiadali się również na temat **fontanny**. Najczęściej określali ją jako „zbyt małą” i „nudną”. Nierzadko padało też negatywnie nacechowane sformułowanie „kałuża”. Ci respondenci, którzy

nie wyrazili swojej opinii spontanicznie, zostali dopytani o element wodny przez ankieterów. Udzielane odpowiedzi świadczyły o tym, że część z nich nie była nawet świadoma, że na placu znajduje się fontanna. Analizując wszystkie wypowiedzi nt. fontanny na placu Pięciu Rogów nasuwa się wniosek, że mieszkańcy przywykli do bardziej klasycznych fontann, przede wszystkich takich, które wyrzucają wodę pod ciśnieniem i takie są przez nich akceptowalne. Dlatego tak ważne jest, aby w komunikatach o zmianach wprowadzanych w przestrzeniach publicznych położyć większy nacisk na osvajanie innowacji.

Ilustracja 25. Przykładowe pozytywne opinie o pl. Pięciu Rogów na platformie Google



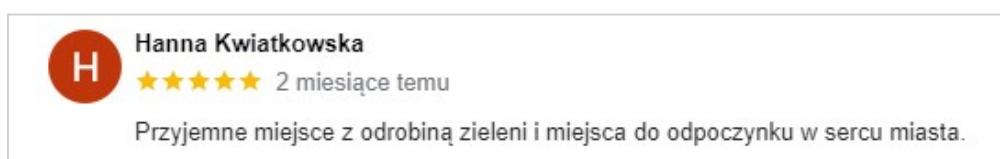
źródło: facebook.com

Niemniej jednak, choć ta nowoczesna forma fontanny niekoniecznie przypadła do gustu części warszawiaków, dla najmłodszych stanowi ona ogromną atrakcję (o czym więcej napisano w rozdziale 3.2 o użytkowaniu placu) – podczas ciepłych dni jest niemalże bez przerwy oblegana przez dzieci bawiące się w jej pobliżu. Kiedy indziej, stanowi źródło dla ptaków, które gaszą tam pragnienie.

Osoby, które oceniły zagospodarowanie placu jako odpowiednie, argumentując najczęściej wspominały o większych możliwościach, jakie oferuje ta przestrzeń, dzięki wprowadzonym meblom miejskim i zmianie organizacji ruchu:

Ja to wszystko znam z dawnych lat jak to wyglądało (...), ale jest ładnie, można przysiąść, a nie jak wcześniej wszędzie tu samochody jeździły.

Ilustracja 26. Pozytywna opinia nt. zagospodarowania pl. Pięciu Rogów na platformie Google



źródło: profil firmy „Plac Pięciu Rogów” na platformie Google

W wypowiedziach uczestników sondy ani w internecie nie pojawiło się zbyt wiele bardziej pogłębionych opinii na temat rodzajów ławek, które uzupełniły zagospodarowanie placu. Natomiast był to jeden z wątków w wywiadach etnograficznych przeprowadzonych przez Fundację Bęc Zmiana na zlecenie Biura Architektury i Planowania Przestrzennego. Respondenci tego badania różnie ocenili dostępne **formy siedzisk**. Jedni preferują otwartą formę, która – w ich ocenie – sprzyja integracji i nawiązywaniu nowych znajomości. Inni lepiej oceniają ławki o mniejszych rozmiarach z oparciem, bo to zapewnia im wygodę i kameralność, której potrzebują. Za funkcjonalny uznają także układ ławek w przestrzeni i ich nieregularne rozmieszczenie, które uatrakcyjnia przemieszczanie się oraz sprawia, że są one w różnym stopniu nasłonecznione. To z kolei wprowadza dodatkowe kryterium wyboru miejsca. Ta rozbieżność ocen wskazuje, że wybrane przez projektantów elementy małej architektury spełniają różne oczekiwania różnych użytkowników.

Trzecim aspektem ocenianym przez uczestników sondy była obecna oferta usługowa. Rozkład odpowiedzi na to pytanie był podobny do tych dotyczących zagospodarowania placu. Najwięcej osób, bo aż **47% zdecydowanie zgadza się ze stwierdzeniem, że oferta usługowa placu jest wystarczająca**. Łącznie 80% respondentów udzieliło odpowiedzi pozytywnej i tylko 6% negatywnej. Osoby niezadowolone z dostępnych usług twierdzą, że na placu powinno być więcej lokali gastronomicznych:

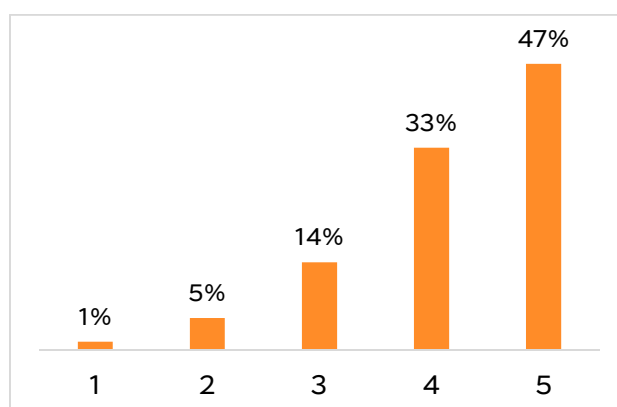
Im więcej tym lepiej, jest za mały wybór.

Jakaś knajpa po drugiej stronie (ulicy) by się przydała.

Wykres 5. Rozkład odpowiedzi na pytanie „W jakim stopniu zgadza się Pan ze stwierdzeniem:

Obecna oferta usługowa placu jest wystarczająca?”

Ocena w skali 1-5, gdzie 1 to „absolutnie się nie zgadzam” a 5 – „zdecydowanie się zgadzam”



źródło: sonda uliczna, N=80

W tym miejscu warto również przywołać kilka ciekawych wypowiedzi respondentów wywiadów etnograficznych nt. placu Pięciu Rogów, a także wniosków z badania autorstwa Fundacji Bęc Zmiana.

Badani użytkownicy placu dobrze pamiętają, jak wyglądało to miejsce przed przebudową. Wspominają je wyłącznie negatywnie, jako hałaśliwe, brudne, nieprzyjazne, całkowicie zdominowane przez samochody, wymuszające ryzykowne zachowania, stanowiące zagrożenie dla pieszych i rowerzystów. Użytkownicy tej przestrzeni nie mają wątpliwości, że ograniczenie ruchu samochodowego i zwiększenie przestrzeni dla pieszych jest największym i najważniejszym walorem tej realizacji. Przy czym nikt z badanych nie definiuje tego miejsca wyłącznie jako przejściowego. Wszyscy łączą tę funkcję z inną – głównie z zapewnieniem odpoczynku lub miejscem spotkań:

Ciche, dobrze skomunikowane miejsce w centrum, w którym można odpocząć w trakcie przemieszczania się po Warszawie, ale także spotkać się z innymi

Ponadto, poza opiniami samych użytkowników placu, warto przypomnieć, że przebudowa została doceniona również przez grono ekspertów. Na początku 2023 r. pl. Pięciu Rogów otrzymał bowiem **wyróżnienie w konkursie "Zaprojektowane po ludzku"**, organizowanym przez Gazetę Wyborczą. W drugiej edycji konkursu komisja (w skład której wchodził m.in. architekci, projektanci, urbaniści i socjologowie) nagrodziła miejsca, przestrzenie publiczne i inicjatywy, dzięki którym miasta stają się bardziej przyjazne. Jury tak argumentowało swój werdykt:

Warszawski plac „Pięciu Rogów” zdominowany był przez asfalt, dziś jest uporządkowaną przestrzenią, ożywioną przez zieleń, przygotowaną z myślą o pieszych. Chaotyczny parking dla kilkunastu aut zmienił się w miejsce tętniące miejskim życiem. Mógł wypełnić się ogródkami letnimi okolicznych kawiarni i restauracji, przechodniami czy osobami odpoczywającymi w cieniu drzew lub chłodzie fontanny.

4. Podsumowanie i najważniejsze wnioski

Przed przebudową, powierzchnie dla pieszych w granicach obecnego placu Pięciu Rogów zajmowały niecałe 25% tego obszaru. Krajobraz był zdominowany przez samochody, w efekcie miejsce było nieprzyjemne i nie zachęcało do pozostania w nim dłużej. Wprowadzona zmiana organizacji ruchu nie tylko uprzywilejowała pieszych na całym tym obszarze, ale też pozwoliła uzyskać dodatkową przestrzeń na nowe funkcje, m.in. publiczne miejsca wypoczynku oraz drzewa.

Otwarcie placu Pięciu Rogów towarzyszyło sporo krytyki. Jednak przebywając na placu nie czuć tego rozczarowania, które jeszcze w 2022 r. było wyraźne w komentarzach internautów. Widać ludzi odpoczywających na ławkach lub siedzących w ogródkach restauracyjnych. Pieszych poruszających się swobodnie całą szerokością ulicy, będącą obecnie strefą zamieszkania. Dzieci bawiące się w fontannie oraz dorosłych przytulających się z uśmiechem na ustach do dużego, niebieskiego jaja (w ciągu pełnego tygodnia zanotowano blisko 12 tysięcy interakcji przechodniów z rzeźbą). Niewątpliwie, po rewitalizacji plac stał się również miejscem spotkań oraz punktem służącym do wypoczynku w drodze, uzupełniając istotne braki takich miejsc w okolicy. Plac stał się atrakcyjną przestrzenią do przebywania, a także miejscem coraz bardziej rozpoznawalnym, uznawanym za wyjątkowe (o czym mogą świadczyć m.in. nagrania programów telewizyjnych czy reklam oraz odbywające się tu manifestacje i eventy polityczne) oraz wartym pokazania innym (np. w mediach społecznościowych).

Ze względu na położenie placu w centrum miasta i między popularnymi miejscami takimi jak Krakowskie Przedmieście, pasaż „Wiecha” czy ul. Świętokrzyską, zachował on także funkcję „przechodni”, a wręcz pieszych użytkowników przestrzeni znacznie przybyło względem czasu sprzed przebudowy. Ruch pieszy w godzinie szczytu jest bowiem większy o ponad 40% w przekroju na ul. Chmielnej oraz aż o 89% większy na wejściu na plac od ul. Brackiej, w porównaniu z pomiarami wykonanymi w 2018 r.

W ciągu całego tygodnia pomiarowego, tj. 9-15 września 2023 r. na plac weszło ponad ćwierć miliona pieszych (261 703 osoby). Natężenie ruchu pieszego jest zdecydowanie największe w godzinach popołudniowych, między 16:00 a 18:00, co może być związane z ruchem handlowo-usługową funkcją obszaru. Biorąc pod uwagę dni tygodnia, najwięcej przechodniów odwiedziło plac w sobotę, a najmniej w poniedziałek (różnica między tymi dniami wynosi ponad 16 tysięcy osób), co również potwierdza powyższą tezę.

Ruch kołowy stanowi mniej niż 4% całego ruchu, tzn. pieszego i kołowego. Szczyt ruchu samochodowego przypada w godzinach 10:00-12:00, co jest typowe dla ruchu dostawczego.

Znaczne przekroczenia prędkości, tj. o więcej niż 20km/h, odnotowano niezwykle rzadko, bo zaledwie kilkanaście pojazdów w ciągu doby pomiarowej na łącznie 389 pojazdów, które tego dnia poruszały się jezdnią ul. Kruczej w rejonie placu Pięciu Rogów.

Prawie wszyscy respondenci sondy ulicznej zgodzili się ze stwierdzeniem, że czują się bezpiecznie jako piesi poruszający się po placu. Obserwatorzy również nie odnotowali sytuacji potencjalnie niebezpiecznych z udziałem niechronionych użytkowników ruchu.

Średnia ocena placu Pięciu Rogów wyrażona przez przechodniów w sondzie (w skali 1-5) to 3,98. Jest to wynik niemal identyczny z uzyskanym dzięki opiniom internautów zamieszczonym na profilu miejsca w portalu Google – tam ocena placu to 4,0.

78% użytkowników placu pozytywnie oceniło obecne zagospodarowanie placu. Niemniej, najczęściej przewijającym się oczekiwaniem zmiany w tym zakresie jest wprowadzenie większej ilości zieleni lub bardziej zróżnicowanych jej form (szczególnie zieleni niskiej). Ponadto, obserwatorzy zwrócili uwagę również na brak stojaków rowerowych w granicach placu, a także problem wybierania kamieni z otworów doprowadzającą wodę do korzeni drzew (przez co tworzą się dość głębokie dziury mogące stanowić zagrożenie dla pieszych lub osób poruszających się na hulajnodze). Chcąc odpowiedzieć na zarzuty dotyczące formy fontanny, określanej prześmiewczo jako „kałuża”, można rozważyć taką modyfikację, dzięki której będzie ona wypuszczała strumień wody pod większym ciśnieniem.

Łącznie 80% respondentów sondy uważa, że obecna oferta usługowa placu jest „zdecydowanie” lub „raczej wystarczająca”. Większość osób, które rozwinęły swoją wypowiedź o uzasadnienie odpowiedzi przyznały, że lokali gastronomicznych powinno być więcej. Biorąc pod uwagę rozmieszczenie lokali oraz rozkład ruchu pieszego w obrębie placu, ewentualne nowe ogórki restauracyjnych są bardziej pożądane wzdłuż zachodniej pierzei placu.

Opracował:

Zespół Strategii i Analiz

Wydziału Strategii i Komunikacji Społecznej

Zarządu Dróg Miejskich